

ÍNDICE

Clique em qualquer título deste índice para avançar até à secção correspondente

1.	O SEU ADAPTADOR HERCULES EPLUG 200 V2/HD	3
1.1.	Recomendações	4
1.2.	Especificações	5
1.3.	Requisitos mínimos do sistema	5
1.4.	Conteúdo da caixa	5
1.5.	Resumo dos indicadores luminosos	6
1.6.	Resumo da conectividade.....	6
2.	INSTALAR O HERCULES EPLUG 200 V2/HD.....	8
2.1.	Como posicionar o Hercules ePlug 200 V2/HD.....	8
2.2.	HomePlug: o parceiro para o WiFi em sua casa.....	9
2.2.1.	<i>Ligar uma "box" de Internet a um televisor HD, uma caixa descodificadora de TV e uma consola de jogos numa rede HomePlug.....</i>	9
2.2.2.	<i>Ligar dois computadores numa rede HomePlug.....</i>	10
2.2.3.	<i>Ligar um computador a um modem, modem/router, "box" de Internet ou consola de jogos numa rede HomePlug.....</i>	10
2.3.	Não criou ainda uma rede HomePlug: instalação inicial do Hercules ePlug 200 V2/HD Duo... 11	11
2.4.	Já criou uma rede HomePlug: adicionar um novo adaptador à sua rede (Hercules ePlug 200 HD Solo)	14
2.5.	Como alterar a palavra-passe de rede	18
3.	GERIR A REDE COM O HERCULES EPLUG STATION	19
3.1.	Transferir o Hercules ePlug Station	19
3.2.	Instalar o Hercules ePlug Station	19
3.3.	Gerir a rede PLC	26
3.4.	Adicionar um ou mais adaptadores à lista de monitorização do Hercules ePlug Station.....	27
3.5.	Verificar a rede.....	28
3.6.	Alterar a localização de um adaptador	28
3.7.	Alterar a palavra-passe da rede PLC	29
3.8.	Actualizar o firmware.....	30
3.9.	Restaurar as predefinições de fábrica do adaptador ePlug ligado ao PC	30

4.	A SUA REDE HOMEPLUG EM FUNCIONAMENTO	31
4.1.	Alguns pré-requisitos	31
4.2.	Identificar o seu tipo de rede HomePlug: Infra-estrutura ou Ad hoc	31
4.3.	Computadores com o Windows 7: Partilhar uma ligação ADSL, pastas ou uma impressora... 32	32
4.3.1.	<i>Windows 7: Partilhar uma ligação ADSL numa rede do tipo Infra-estrutura</i>	<i>32</i>
4.3.2.	<i>Windows 7: Partilhar uma ligação ADSL numa rede do tipo Ad hoc</i>	<i>35</i>
4.3.3.	<i>Activar a partilha</i>	<i>36</i>
4.3.4.	<i>Windows 7: Partilhar pastas públicas ou pessoais</i>	<i>39</i>
4.3.5.	<i>Computadores com o Windows 7: Aceder às pastas partilhadas</i>	<i>41</i>
4.3.6.	<i>Windows 7: Partilhar uma impressora</i>	<i>41</i>
4.3.7.	<i>Computadores com o Windows 7: Aceder à impressora partilhada</i>	<i>43</i>
4.4.	Computadores com Windows Vista: Partilhar pastas, uma impressora ou uma ligação ADSL	44
4.4.1.	<i>Windows Vista: Partilhar uma ligação ADSL numa rede do tipo Infra-estrutura</i>	<i>44</i>
4.4.2.	<i>Windows Vista: Partilhar uma ligação ADSL numa rede do tipo Ad hoc</i>	<i>46</i>
4.4.3.	<i>Activar a partilha</i>	<i>48</i>
4.4.4.	<i>Windows Vista: Partilhar pastas públicas ou pessoais</i>	<i>52</i>
4.4.5.	<i>Computadores com Windows Vista: Aceder a pastas partilhadas</i>	<i>54</i>
4.4.6.	<i>Windows Vista: Partilhar uma impressora</i>	<i>54</i>
4.4.7.	<i>Computadores com Windows Vista: Aceder à impressora partilhada</i>	<i>56</i>
4.5.	Computadores com Windows XP: Partilhar pastas, uma impressora ou uma ligação ADSL ... 58	58
4.5.1.	<i>Windows XP: Utilizar o Assistente de configuração de rede numa rede Infra-estrutura</i>	<i>59</i>
4.5.2.	<i>Windows XP: Utilizar o Assistente de configuração de rede numa rede Ad hoc</i>	<i>62</i>
4.5.3.	<i>Windows XP: Partilhar pastas</i>	<i>67</i>
4.5.4.	<i>Computadores com o Windows XP: Aceder a pastas partilhadas</i>	<i>68</i>
4.5.5.	<i>Windows XP: Partilhar uma impressora</i>	<i>68</i>
4.5.6.	<i>Windows XP: Modificar o nome de um grupo de trabalho (utilizadores avançados)</i>	<i>70</i>
4.6.	Computadores com um sistema operativo diferente ou adicionar qualquer outro tipo de dispositivo de rede	70
5.	SUPORTE TÉCNICO	71
6.	GARANTIA	71

1. O SEU ADAPTADOR HERCULES ePlug 200 V2/HD

PLC (Power Line Communication), também conhecida como HomePlug, é uma tecnologia que emprega a rede eléctrica existente em sua casa para transferir de forma eficaz dados digitais (áudio, vídeo, Internet e outros tipos de ficheiros) no ambiente de uma rede pessoal segura. HomePlug é a alternativa ideal para quem pretende criar facilmente uma rede, sem os constrangimentos dos cabos, e não pode tirar partido de todo o potencial do WiFi devido à configuração da casa (em consequência de paredes espessas ou outros obstáculos que impedem a transmissão de dados sem fios).

Os **Hercules ePlug 200 V2 e HD** são adaptadores que utilizam a tecnologia PLC, a qual permite ligá-los a quaisquer tomadas eléctricas da casa (desde o rés-do-chão aos restantes andares) para transformá-los em pontos de ligação de rede. Mais, pode desligar os adaptadores Hercules ePlug 200 V2/HD sem qualquer problema e ligá-los em tomadas diferentes em sua casa, de acordo com as suas necessidades (alteração da localização de um computador, ou do modem/router...), sem ter de repetir a instalação ou de recriar a rede.

Visto que uma **rede** é composta por pelo menos dois dispositivos ligados entre si, tudo o que precisa de fazer é ligar dois adaptadores Hercules ePlug 200 V2/HD a duas tomadas eléctricas em sua casa (na mesma divisão ou em divisões diferentes). Por exemplo, para aceder à **Internet**, pode ligar o modem ou a "box" de Internet a um adaptador Hercules ePlug conectado à tomada eléctrica mais próxima, e ligar o computador noutro adaptador Hercules ePlug conectado a uma tomada eléctrica diferente. Finalmente, a sua rede já se encontra pré-configurada para garantir a máxima **segurança**.

Todos os produtos da gama Hercules ePlug 200 são compatíveis com a norma HomePlug AV (incluindo os dispositivos que funcionam a 200 Mbits/s), o que lhe permite desfrutar de vídeo de alta definição ou transmitir ficheiros multimédia sem qualquer problema. Estes adaptadores podem ser combinados de acordo com as suas necessidades ou em função dos dispositivos que possui. Graças às suas três portas Ethernet, pode ligar em simultâneo, ao mesmo **ePlug 200 HD**, uma caixa descodificadora de TV, um televisor e uma consola de jogos (na sala, por exemplo), ou três computadores (num escritório, por exemplo). Por sua vez, a um **ePlug 200 V2** situado noutra divisão pode ligar uma box, um modem, um computador, uma consola de jogos ou uma impressora. Na secção deste manual relativa à instalação são propostas várias **configurações possíveis**.

Finalmente, com o objectivo de ajudar a proteger o ambiente, a Hercules oferece adaptadores **economizadores de energia**, os quais estão em conformidade com a directiva europeia ERP (Energy Related Products - Produtos Relacionados com a Energia), garantindo assim um consumo eléctrico inferior a 1 watt quando o dispositivo se encontra em modo de espera.



A norma HomePlug AV não é compatível com a norma Homeplug 1.0 correspondente à gama Hercules ePlug 85 (bem como com outros adaptadores em conformidade com esta norma). Contudo, pode perfeitamente criar em sua casa uma rede composta por adaptadores Hercules ePlug 85 a par de outra rede constituída por adaptadores Hercules ePlug.

Ainda que este tipo de dispositivo não represente qualquer perigo para a instalação eléctrica de sua casa, deve assegurar-se de que respeita determinadas **recomendações**, expostas abaixo.

1.1. Recomendações

- Ligue o adaptador Hercules ePlug 200 V2/HD apenas numa rede eléctrica que esteja em conformidade com as normas de segurança e especificações detalhadas na placa sinalética eléctrica do dispositivo. Se não tem a certeza acerca da sua rede eléctrica, contacte um electricista ou o seu fornecedor de energia.
- Nunca abra o adaptador Hercules ePlug 200 V2/HD, pois pode danificar os respectivos componentes internos.
- Não tente inserir nenhum objecto nos respiradouros e orifícios do adaptador Hercules ePlug 200 V2/HD.
- Não tape os respiradouros e orifícios do adaptador Hercules ePlug 200 V2/HD.
- Caso precise de efectuar algum tipo de manutenção no seu adaptador Hercules ePlug 200 V2/HD, desligue-o primeiro da corrente e confie o trabalho a um profissional qualificado para evitar o risco de electrocussão.
- A fim de evitar o risco de incêndio ou de choque eléctrico, mantenha o adaptador afastado:
 - da chuva ou da humidade, bem como de todos os fluidos (água, produtos químicos ou quaisquer outros líquidos);
 - de fontes de calor, como radiadores, fogões ou outros aparelhos geradores de calor (incluindo amplificadores);
 - da luz solar directa.
- Ligue o adaptador Hercules ePlug 200 V2/HD apenas numa sala suficientemente ventilada.
- Ligue o adaptador Hercules ePlug 200 V2/HD usando apenas o cabo Ethernet incluído.
- Desligue o adaptador Hercules ePlug 200 V2/HD da tomada eléctrica se não tenciona utilizá-lo novamente durante um longo período de tempo.
- Desligue o adaptador Hercules ePlug 200 V2/HD da tomada eléctrica antes de limpá-lo. Use um pano macio e evite empregar produtos à base de aerossóis, água, produtos químicos à base de solventes, benzeno, álcool ou outros produtos de limpeza.
- Mantenha sempre as crianças afastadas das tomadas eléctricas.

1.2. Especificações

- Chipset Gige GGL301
- Compatível com as especificações IEE 802.3, IEE 802.3u, IEE 802.3x e Auto MDI/X
- Compatível com a norma HomePlug AV
- Coexiste com módulos HomePlug 1.0
- Encriptação através do protocolo de segurança AES de 128 bits
- Velocidade de transferência teórica de 200 Mbits/s
- Modo de transmissão assíncrona
- Modulação: OFDM, 1024/256/64 QAM, QPSK, BPSK
- Alcance de 200 m através da rede eléctrica
- Porta Ethernet RJ45
- Consumo médio de energia:
 - **ePlug 200 V2**: 2,4 W em utilização, 0,95 W quando não há circulação de dados (estes valores podem variar em função do sistema eléctrico da casa)
 - **ePlug 200 HD**: 2,4 W em utilização, 0,95 W quando não há circulação de dados (estes valores podem variar em função do sistema eléctrico da casa)
- Alimentação interna: CA de 100~240 V, 50/60 Hz
- Botão Connect, o qual lhe permite adicionar um adaptador Hercules ePlug 200 V2/HD a uma rede existente
- Botão de reinicialização das definições de fábrica
- Indicadores luminosos no painel frontal

1.3. Requisitos mínimos do sistema

Para ligar um dispositivo ao seu adaptador Hercules ePlug 200 V2/HD:

- Deve haver uma interface de rede de tipo Ethernet em cada dispositivo a ligar (computador, consola de jogos, modem, router, descodificador de TV, etc.)

Para aceder à Internet com o adaptador Hercules ePlug 200 V2/HD:

- Linha de Internet activa
- Internet Explorer 6.0, Netscape Navigator 4.7 ou Mozilla Firefox 1.0 e versões superiores
- Modem ADSL Ethernet, modem por cabo, "box" de Internet (Livebox®, Freebox®, Neufbox®...)

1.4. Conteúdo da caixa

Verifique se os seguintes elementos fazem parte do conteúdo da caixa:

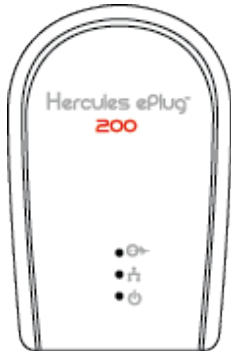
- Dependendo do pacote:
 - Hercules ePlug 200 HD Solo: 1 adaptador ePlug 200 HD
 - Hercules ePlug 200 HD Duo: 1 adaptador ePlug 200 HD e 1 adaptador ePlug 200 V2
- Guia de início rápido em português
- Cabo Ethernet (1 por adaptador)



O software de configuração e supervisão de rede "Hercules ePlug Station" está disponível para transferência em <http://www.hercules.com>.

1.5. Resumo dos indicadores luminosos

Hercules ePlug 200 V2



: LED do estado da ligação HomePlug:

- Verde: ligação excelente (velocidades de transferência superiores a 60 Mbits/s)
- Cor-de-laranja: ligação razoável (velocidades de transferência entre 60 e 40 Mbits/s)
- Vermelho: ligação fraca (velocidades de transferência inferiores a 40 Mbits/s)



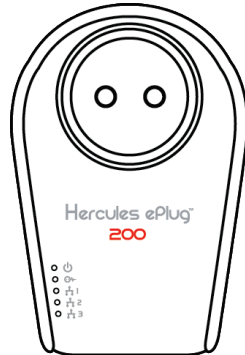
: LED da alimentação: pisca durante o tráfego



: LED da ligação Ethernet:

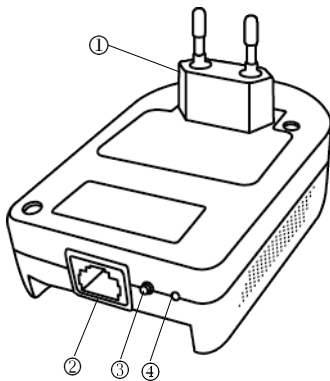
- acende-se quando o cabo Ethernet está ligado
- pisca durante a transferência de dados

Hercules ePlug 200 HD



1.6. Resumo da conectividade

Hercules ePlug 200 V2



① **Ficha de alimentação** para ligar o adaptador Hercules ePlug 200 V2 a uma tomada eléctrica

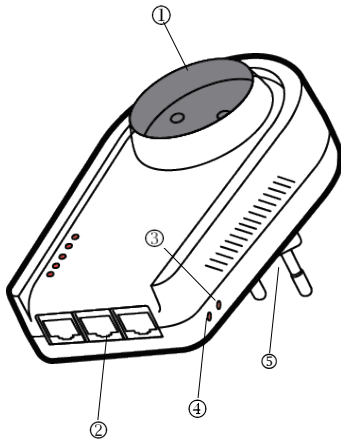
② **Porta Ethernet** para ligar um dispositivo ao adaptador Hercules ePlug 200 V2 (computador de secretária, computador portátil, modem/router ou “box” de Internet)

③ **Botão de emparelhamento** com uma dupla função que lhe permite:

- **activar o emparelhamento**, a fim de ligar outros adaptadores ePlug 200 à rede (por meio de uma pressão breve de 2 a 4 segundos): o LED de alimentação pisca
- **gerar aleatoriamente uma nova palavra-passe** (através de uma pressão longa de mais de 15 segundos): o adaptador reinicia

④ **Botão Reset**, que lhe permite restaurar as predefinições de fábrica (através de uma pressão breve de 3 a 5 segundos com um objecto pontiagudo): o adaptador reinicia

Hercules ePlug 200 HD



① **Tomada eléctrica adicional** para ligar outro dispositivo eléctrico

② **3 portas Ethernet**, que permitem ligar até 3 periféricos diferentes (consola de jogos, caixa descodificadora de TV e televisor, por exemplo)

③ **Botão de emparelhamento** com uma dupla função que lhe permite:

- **activar o emparelhamento**, a fim de ligar outros adaptadores ePlug 200 à rede (por meio de uma pressão breve de 2 a 4 segundos): o LED de alimentação pisca
- **gerar aleatoriamente uma nova palavra-passe** (através de uma pressão longa de mais de 15 segundos): o adaptador reinicia

④ **Botão Reset**, que lhe permite restaurar as predefinições de fábrica (através de uma pressão breve de 3 a 5 segundos com um objecto pontiagudo): o adaptador reinicia

⑤ **Ficha de alimentação** para ligar o adaptador Hercules ePlug 200 HD a uma tomada eléctrica



Para que o adaptador Hercules ePlug 200 possa entrar em modo de espera, a placa de rede no seu computador ou noutro dispositivo de rede tem de estar inactiva (isto é, sem haver transferências de dados em curso). A fim de garantir que a placa de rede permanece inactiva, pode desligar o computador da respectiva tomada eléctrica, em especial se não tenciona voltar a utilizá-lo durante algum tempo, ou, no caso de o computador estar ligado numa régua de tomadas dotada de um botão para ligar/desligar, prima o botão para desligar da régua de tomadas.

2. INSTALAR O HERCULES EPLUG 200 V2/HD

O adaptador Hercules ePlug 200 V2/HD foi concebido para ser simples de usar e instalar. Se já comprou e instalou adaptadores HomePlug (ou PLC), a Hercules fornece um Guia de Início Rápido para guiá-lo através dos vários passos necessários para adicionar os seus adaptadores Hercules ePlug 200 V2/HD à sua rede HomePlug actual.

Se é um estrepante no mundo da tecnologia HomePlug, convidamo-lo a seguir os conselhos referidos nos capítulos 2.1 e 2.2 para poder começar.

Caso contrário, pode avançar directamente para o capítulo 2.3. **Não criou ainda uma rede HomePlug: instalação inicial do Hercules ePlug 200 V2/HD Duo**, o qual explica, passo a passo, o procedimento de instalação para o seu Hercules ePlug 200 V2/HD.

Finalmente, se já criou uma rede HomePlug e pretende adicionar um novo adaptador, consulte o capítulo 2.4. **Já criou uma rede HomePlug: adicionar um novo adaptador à sua rede (Hercules ePlug 200 V2/HD Solo ou Duo)**.

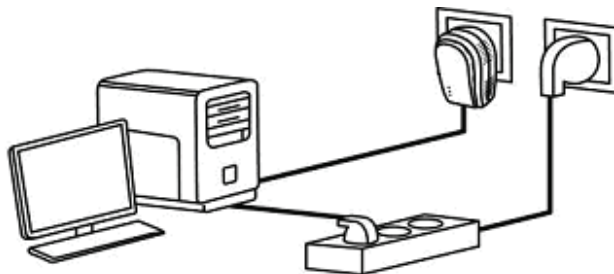
2.1. Como posicionar o Hercules ePlug 200 V2/HD

Para ajudá-lo a ligar o seu Hercules ePlug 200 V2/HD, comece por escolher uma tomada eléctrica perto do equipamento que pretende ligar e siga os conselhos apresentados abaixo.



Para otimizar a transferência de dados na sua rede eléctrica, siga estas recomendações:

- *De preferência, deve ligar os adaptadores e dispositivos (computador, "box" de Internet...) em tomadas separadas: uma para o adaptador e outra para o dispositivo a ligar à rede HomePlug.*
- *Se ligar simultaneamente um adaptador e um dispositivo à mesma régua de tomadas, o desempenho (velocidade de bits) da rede pode ser afectado.*



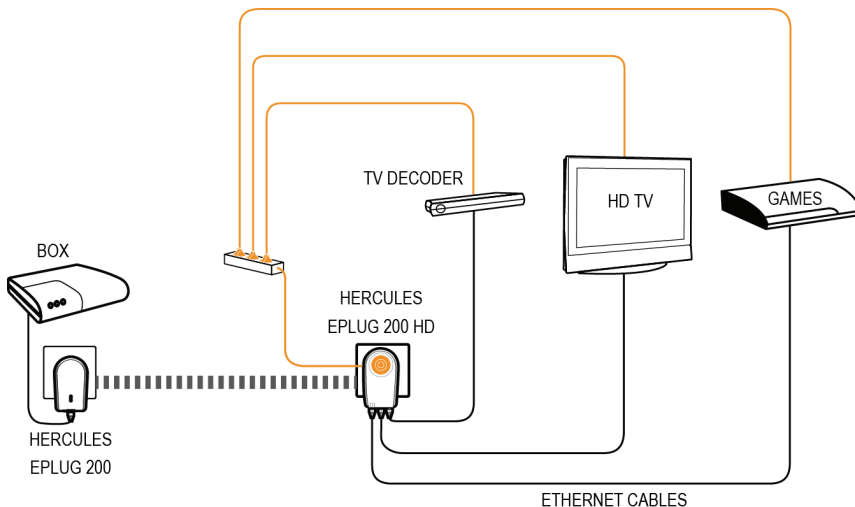
2.2. HomePlug: o parceiro para o WiFi em sua casa

Se possui um modem/router ou uma “box” de Internet, os seus vários componentes do equipamento de rede, independentemente de estarem ligados via WiFi ou HomePlug, podem comunicar entre si. Todos os dados são transferidos para um ponto central, neste caso o modem/router ou a “box” de Internet, e podem circular quer na rede eléctrica através dos adaptadores HomePlug, quer por meio de ondas radiofónicas via WiFi.

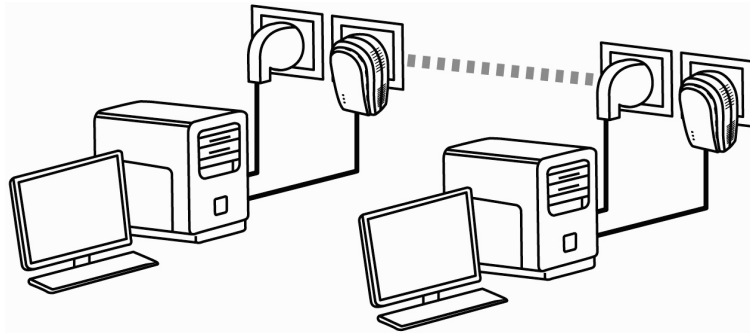
Por conseguinte, é perfeitamente possível para um computador ou qualquer outro componente do equipamento de rede ligado via WiFi comunicar com outro componente através da rede HomePlug para o modem/router.

Nos capítulos 2.2.1 ao 2.2.3 encontra diferentes exemplos de redes exclusivamente HomePlug. Contudo, não há nada que o impeça de adicionar igualmente dispositivos WiFi: por exemplo, uma “box” de Internet ligada à rede HomePlug, por um lado, e um computador portátil WiFi ligado a esta mesma “box” via WiFi, por outro.

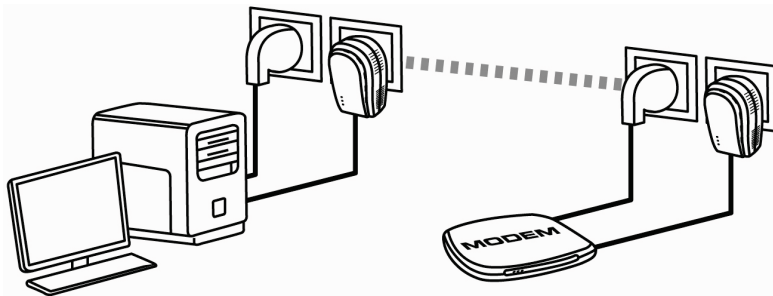
2.2.1. Ligar uma “box” de Internet a um televisor HD, uma caixa decodificadora de TV e uma consola de jogos numa rede HomePlug



2.2.2. Ligar dois computadores numa rede HomePlug



2.2.3. Ligar um computador a um modem, modem/router, "box" de Internet ou consola de jogos numa rede HomePlug

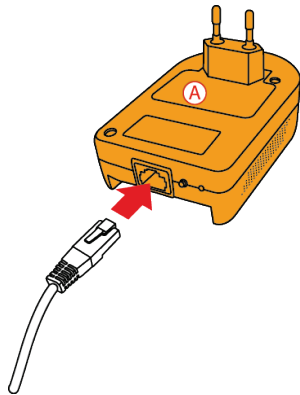


2.3. Não criou ainda uma rede HomePlug: instalação inicial do Hercules ePlug 200 V2/HD Duo

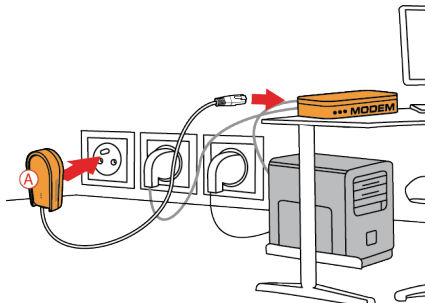


A norma HomePlug AV dos adaptadores Hercules ePlug 200 não é compatível com a norma Homeplug 1.0 dos adaptadores Hercules ePlug 85 e adaptadores HomePlug a 14 Mbits/s, mas ambas as normas podem coexistir lado a lado. Com efeito, se já instalou uma rede HomePlug na norma HomePlug 1.0 (com adaptadores Hercules ePlug 85, por exemplo), não pode adicionar adaptadores Hercules ePlug 200 a essa rede. No entanto, é perfeitamente capaz de instalar uma segunda rede em sua casa composta por adaptadores Hercules ePlug 200 e dispositivos compatíveis com a norma HomePlug AV.

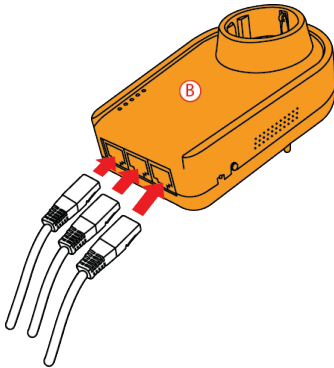
Para instalar uma rede HomePlug:



1. Ligue o cabo Ethernet à porta Ethernet do primeiro adaptador.



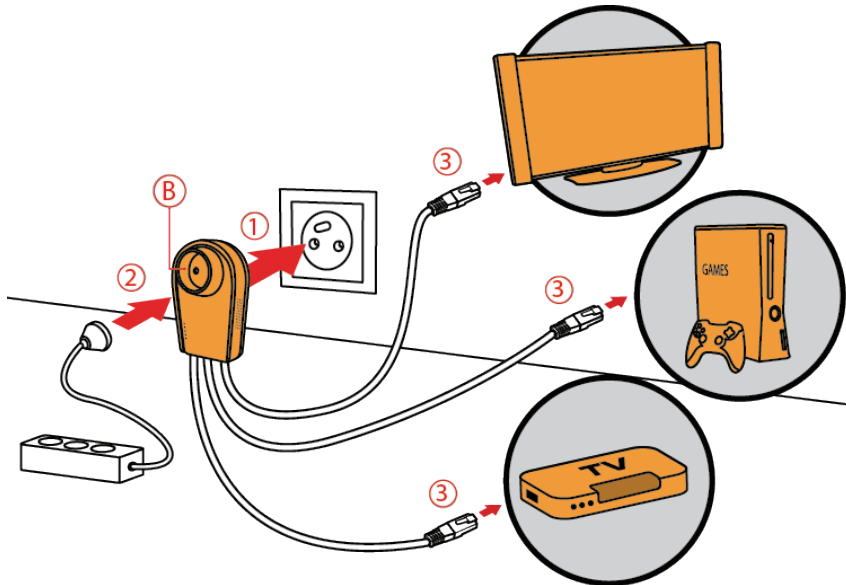
2. Ligue o adaptador a uma tomada eléctrica próxima do dispositivo que pretende ligar à rede. Em seguida, ligue a outra extremidade do cabo Ethernet ao computador, ao modem, à consola ou a qualquer outro dispositivo de rede (por exemplo, um modem/router).



3. Ligue o(s) cabo(s) Ethernet à(s) porta(s) Ethernet do segundo adaptador.



No Hercules ePlug 200 HD: pode ligar até 3 periféricos (por exemplo, um televisor HD, uma consola de jogos e uma caixa decodificadora de TV, ou 3 computadores).



4. Ligue o adaptador a uma tomada eléctrica. Em seguida, ligue a outra extremidade do(s) cabo(s) Ethernet ao seu equipamento de rede.

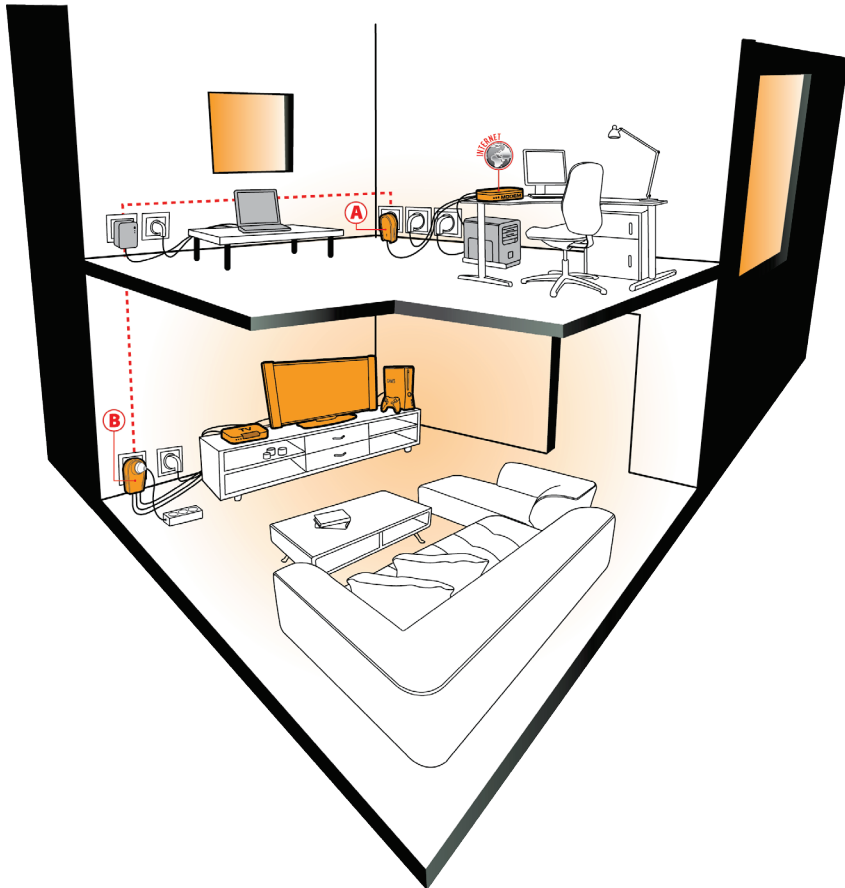


No Hercules ePlug 200 HD: se desejar, ligue outro equipamento à tomada suplementar (régua de tomadas, modem, impressora, etc.).

A fim de otimizar a transferência de dados na rede PLC, evite ligar o adaptador directamente a uma régua de tomadas. Quando os adaptadores estão ligados, o indicador luminoso



(estado da ligação) acende-se e indica o correcto funcionamento da rede. A qualidade do sinal é igualmente indicada por um código de cores, explicado no capítulo 1.5. Descrição dos indicadores luminosos.

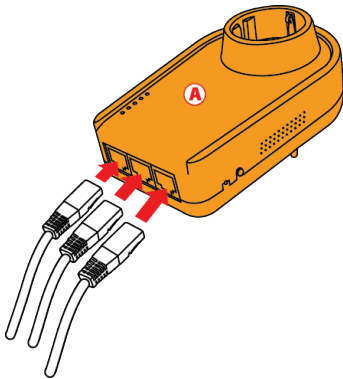


O seu computador pode agora aceder à Internet através do modem, pois os aparelhos estão ligados entre si através da rede PLC e têm a mesma palavra-passe de rede.

2.4. Já criou uma rede HomePlug: adicionar um novo adaptador à sua rede (Hercules ePlug 200 HD Solo)

Tomemos como exemplo uma casa na qual já instalou uma rede HomePlug composta por adaptadores HomePlug na norma AV (Hercules ePlug 200, por exemplo). Pretende agora instalar um ou mais adaptadores Hercules ePlug 200 HD novos a fim de expandir a rede e poder ligar novos dispositivos (impressora, modem, router, consola de jogos...).

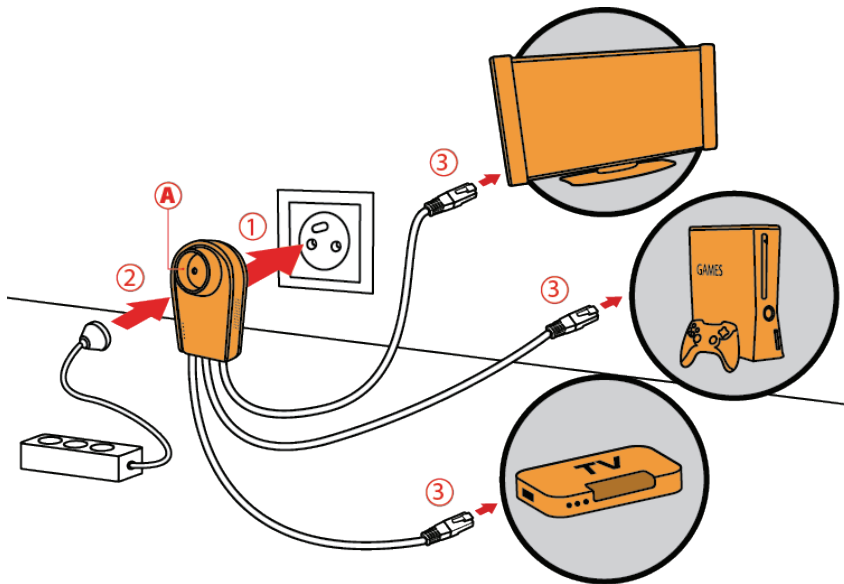
1. Ligação Ethernet e ligação eléctrica do seu novo adaptador Hercules ePlug 200 HD



1. Ligue o(s) cabo(s) Ethernet à(s) porta(s) Ethernet do segundo adaptador.



No Hercules ePlug 200 HD: pode ligar até 3 periféricos (por exemplo, um televisor HD, uma consola de jogos e uma caixa descodificadora de TV, ou 3 computadores).




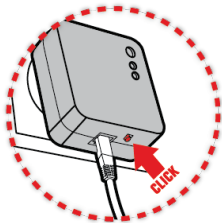
2. Ligue o adaptador a uma tomada eléctrica. Em seguida, ligue a outra extremidade do(s) cabo(s) Ethernet ao seu equipamento de rede.



No Hercules ePlug 200 HD: se desejar, ligue outro equipamento à tomada suplementar (régua de tomadas, modem, impressora, etc.).

A fim de otimizar a transferência de dados na rede PLC, evite ligar o adaptador directamente a uma régua de tomadas.

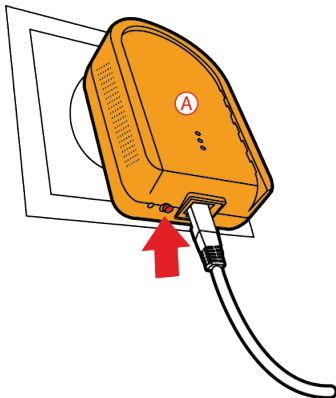
Quando os adaptadores estão ligados, o indicador luminoso  (estado da ligação) acende-se e indica o correcto funcionamento da rede. A qualidade do sinal é igualmente indicada por um código de cores, explicado no capítulo 1.5. Descrição dos indicadores luminosos.



3. Prima durante 2 a 4 segundos o botão de associação de um dos adaptadores já ligados à rede.




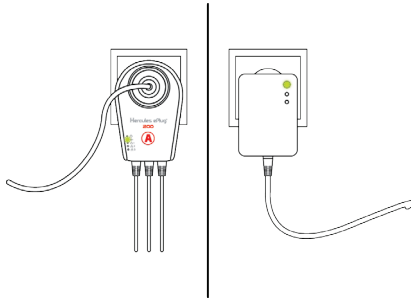
A partir deste momento, dispõe de 2 minutos para associar o novo adaptador.



4. Prima durante 2 a 4 segundos o botão de associação do adaptador Hercules ePlug 200 HD.



O indicador luminoso  deverá acender-se aquando da ligação à rede.



5. Repita a operação para adicionar outro adaptador Hercules ePlug 200 HD.

2. Ligação à rede

A palavra-passe de rede é aplicada ao adaptador Hercules ePlug 200 HD, que pode agora comunicar com todos os adaptadores da rede existente.




Se a ligação do seu adaptador à rede falhar, isso deve-se a várias causas possíveis.

Causa 1: Pode não ter efectuado correctamente o procedimento de ligação:

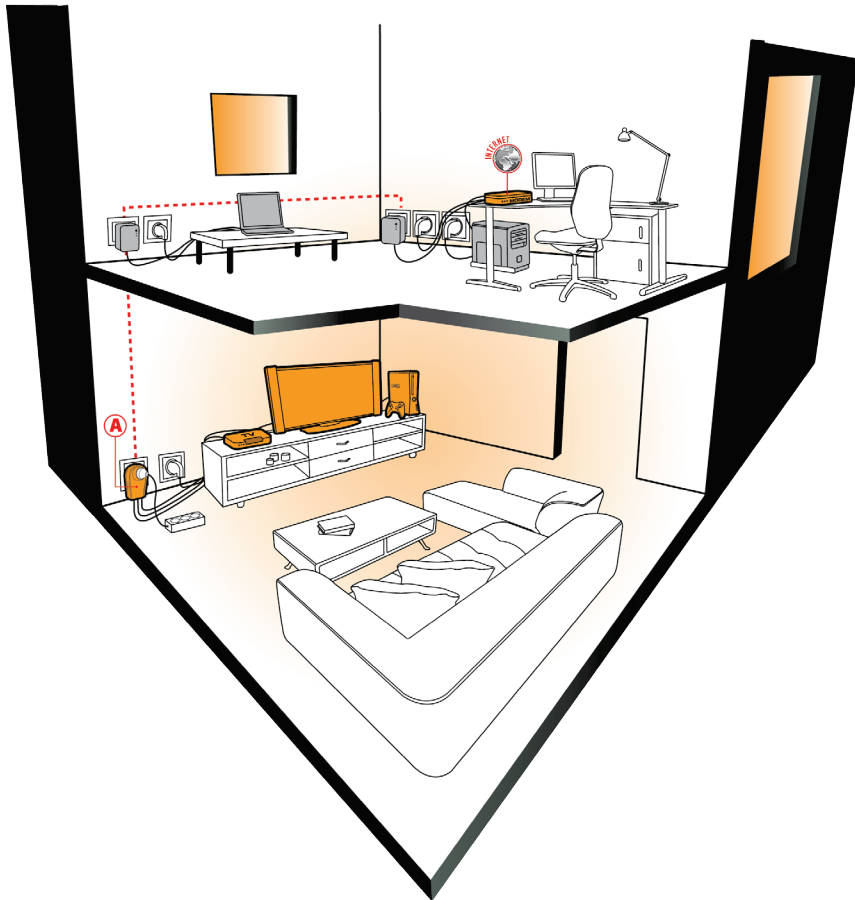
- Prima durante 2-4 segundos o botão Connect (também referido como botão de segurança por alguns fabricantes) do adaptador que já faz parte da sua rede existente.
- Prima durante 2-4 segundos o botão Connect do seu adaptador Hercules ePlug 200 HD para efectuar a ligação. Dispõe de 2 minutos para concluir esta operação.

Causa 2: O seu adaptador pode não estar correctamente ligado a uma tomada eléctrica, ou esta tomada não é alimentada:

- Verifique se o LED de alimentação  do adaptador está aceso.

Causa 3: Pode haver uma forte interferência na sua rede eléctrica causada por outros dispositivos situados próximo do adaptador.

- Evite ligar o adaptador directamente numa régua de tomadas.
- Desligue da tomada os dispositivos ligados perto do adaptador.
- Experimente ligar o adaptador noutra tomada.

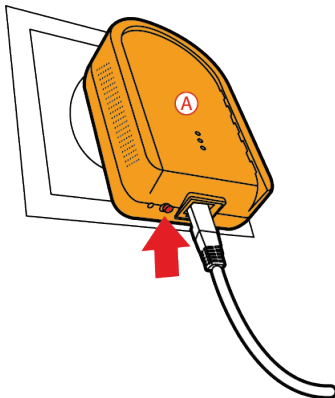


2.5. Como alterar a palavra-passe de rede

Quando instala uma rede HomePlug, é gerada automaticamente uma palavra-passe. Para gerar facilmente uma nova palavra-passe aleatória, utilize a função de reinício do botão Connect.



Se alterar a palavra-passe num adaptador, o mesmo deixará de fazer parte da rede.



- Prima durante mais de 15 segundos o botão Connect no adaptador cuja palavra-passe pretende alterar.

- Aguarde que o adaptador reinicie.

- Para ligar os outros adaptadores, prima durante 2-4 segundos o botão Connect do adaptador que já faz parte da rede que pretende criar, e em seguida o botão Connect do adaptador que deseja integrar nessa rede.

- Repita este procedimento para todos os adaptadores que pretende integrar na rede.

3. GERIR A REDE COM O HERCULES ePLUG STATION

O software Hercules ePlug Station foi concebido para permitir gerir a rede PLC. Depois de fornecer as informações solicitadas, pode ver uma representação de todos os dispositivos ligados à rede PLC, o que lhe permite verificar o seu funcionamento e a velocidade de bits, divisão a divisão.

3.1. Transferir o Hercules ePlug Station

O Hercules ePlug Station está disponível para transferência no sítio Web <http://www.hercules.com>, no painel **Downloads** da secção reservada aos produtos PLC.

No sítio Web da Hercules, seleccione a versão que corresponde ao seu produto, siga o procedimento e guarde o ficheiro de instalação no disco rígido.

3.2. Instalar o Hercules ePlug Station

- Faça duplo clique no ficheiro **ePlugStation_Setup.exe** (na localização onde o guardou no computador) para executar a instalação.



Para utilizar o Hercules ePlug Station, o seu computador tem de cumprir os seguintes requisitos mínimos do sistema:

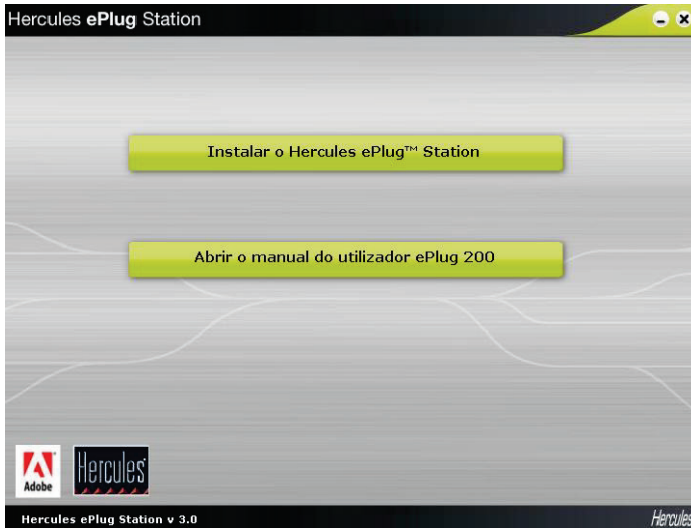
- Intel Pentium III, AMD Athlon/AMD-K6
- 64 MB de RAM
- Placa de rede Ethernet RJ-45 10/100
- Unidade de CD-ROM
- 50 MB de espaço livre no disco
- Sistema operativo: Microsoft Windows XP (SP2-SP3), Vista ou 7

- Se surgir um aviso de segurança, clique em **Executar**.

- Seleccione a localização para onde pretende extrair os ficheiros e clique em **Seguinte**.



Uma vez concluída a extracção, surge uma janela do Hercules ePlug Station.

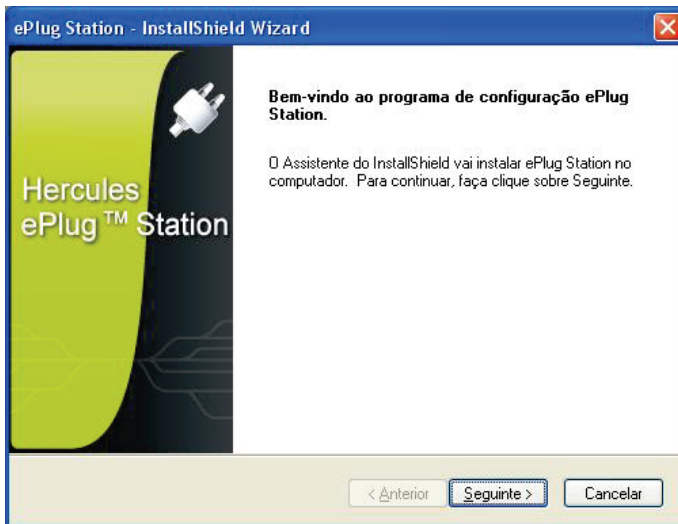


- Clique no botão **Instalar o Hercules ePlug™ Station**.



Surge o ecrã de boas-vindas para o Assistente InstallShield do ePlug Station.

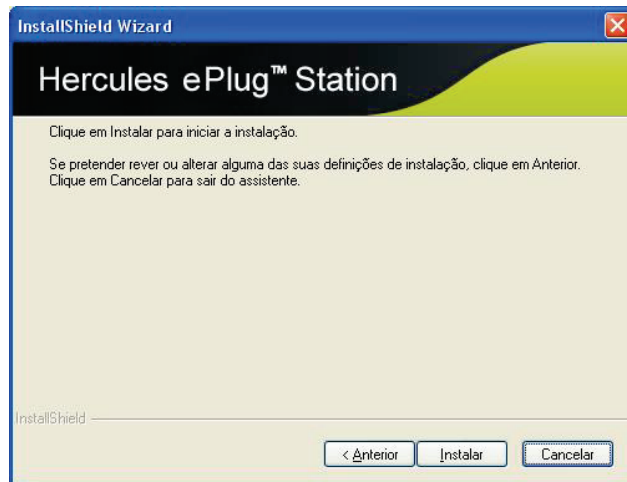
- Clique em **Seguinte**.



- Seleccione **Aceito os termos do Contrato de Licença** e clique em **Seguinte**.



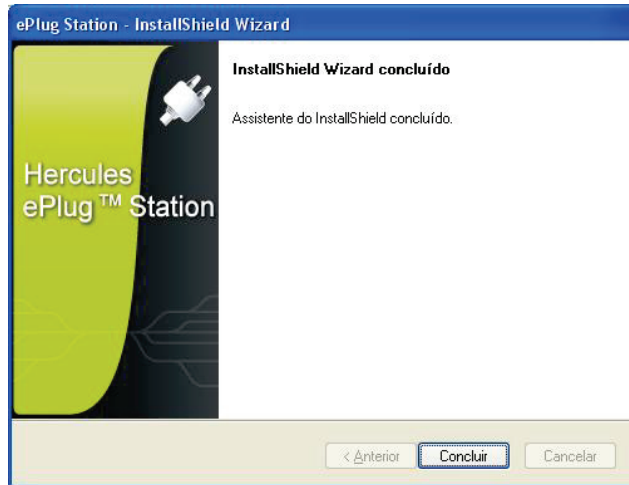
- Selecione a localização de instalação do **ePlug Station** e clique em **Seguinte**.



- Clique em **Instalar** para confirmar a sua escolha e iniciar a instalação.



O ePlug Station é instalado na localização seleccionada.

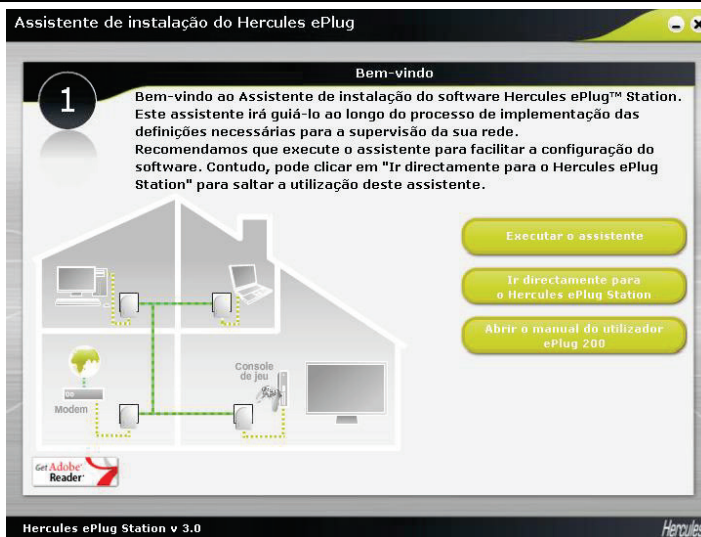


- Clique em **Concluir** para sair do assistente.

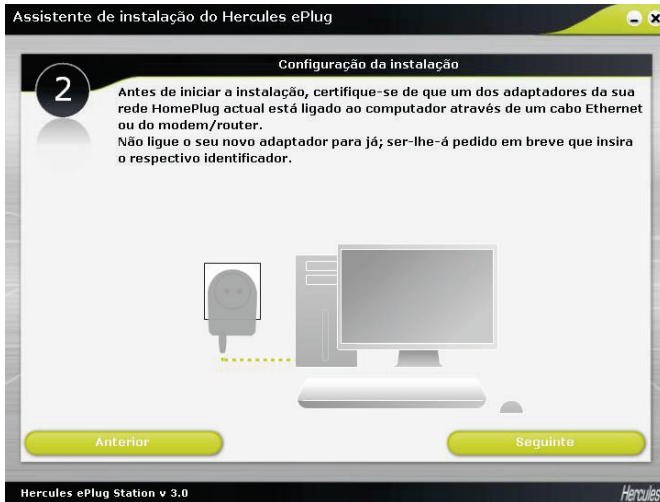


Um ícone de atalho para o ePlug Station fica disponível no ambiente de trabalho e surge o passo 1 do Assistente de instalação do Hercules ePlug.

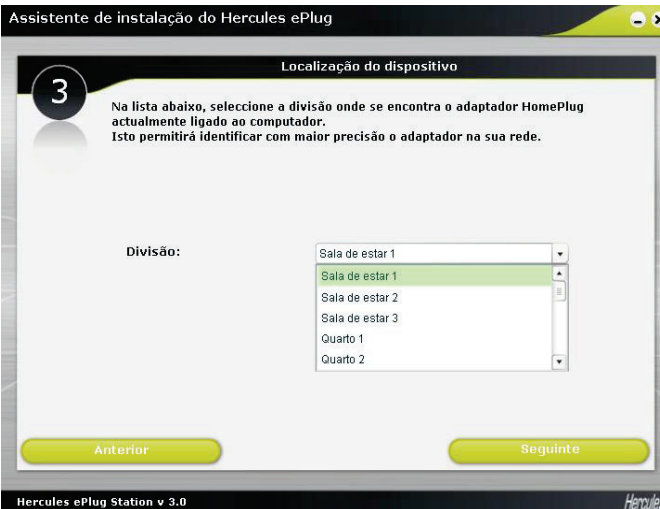
O objectivo consiste agora em ajudar o ePlug Station a identificar os adaptadores na rede (através do endereço MAC individual de cada adaptador) e atribuir-lhes uma localização na casa.



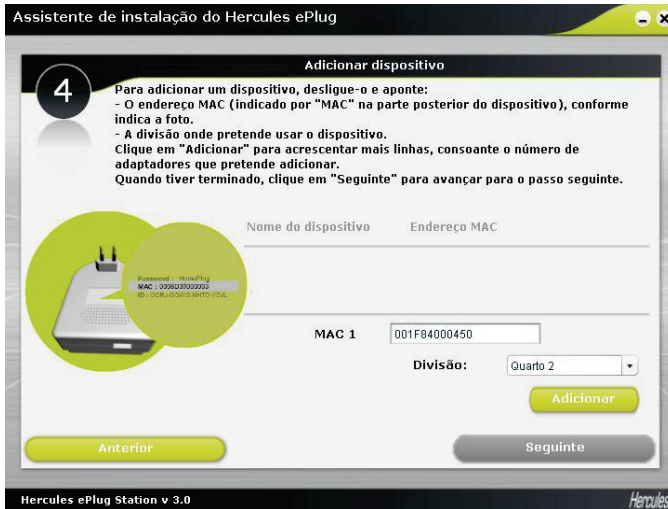
- Partindo do princípio de que ainda não configurou as definições de gestão da rede, clique em **Executar o assistente**. Mais tarde, poderá aceder directamente ao Hercules ePlug Station.



- No passo 2, verifique se o o adaptador PLC está ligado ao computador ou ao modem/router.
- Clique em **Seguinte**.



- No passo 3, seleccione (na lista pendente) a divisão onde se encontra o adaptador PLC ligado ao computador.
- Clique em **Seguinte**.



- No passo 4, insira o endereço MAC do segundo adaptador PLC na rede e seleccione a divisão onde se encontra.



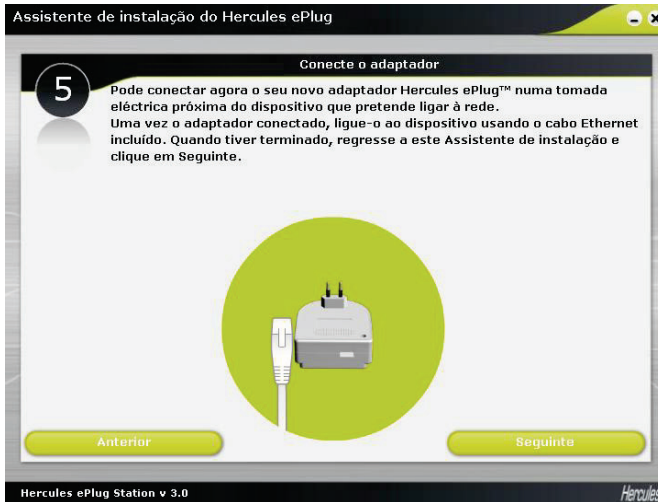
É possível que tenha de desligar o adaptador da tomada para apontar o respectivo endereço MAC. Quando voltar a ligar o adaptador, este continua a fazer parte da rede, pelo que não necessita de emparelhá-lo novamente.

- Clique em **Adicionar** e repita este procedimento para todos os outros adaptadores que possui.

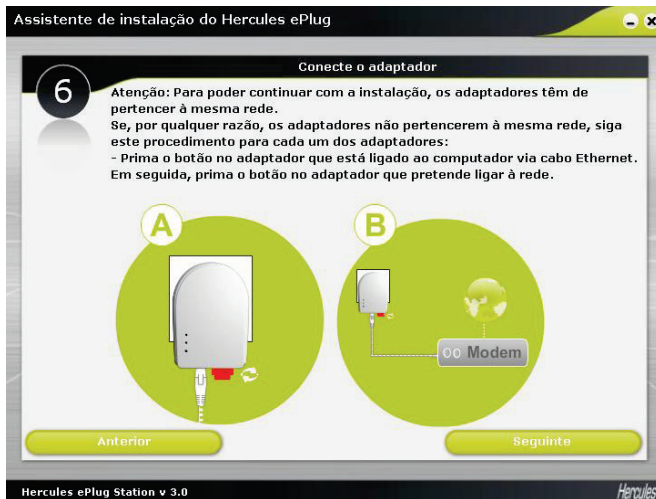



Um quadro resume todos os dispositivos que estão configurados, juntamente com a respectiva localização e endereço MAC.

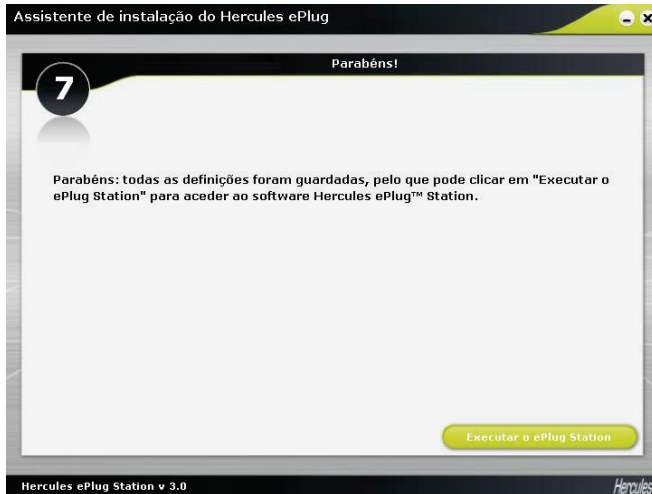
- Clique em **Seguinte**.



- No passo 5, ligue o novo adaptador de acordo com as instruções apresentadas no ecrã.
- Clique em **Seguinte**.



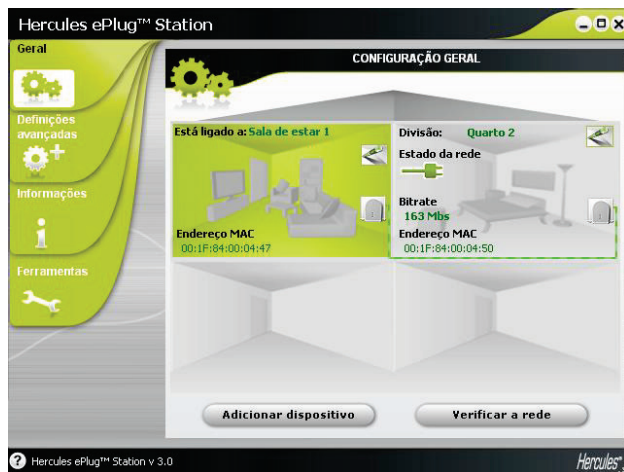
- No passo 6, verifique se os adaptadores estão ligados à mesma rede (o  LED deverá acender-se). Se não for esse o caso, siga as instruções apresentadas no ecrã.
- Clique em **Seguinte**.



- No passo 7, clique em **Executar o ePlug Station**.

3.3. Gerir a rede PLC

O separador **Geral** apresenta a configuração geral da rede PLC, com informações relativas à divisão onde o adaptador se encontra, endereço MAC do adaptador, estado da rede e velocidade de bits.



A informação **Está ligado a** corresponde ao adaptador ligado ao computador que executa o ePlug Station.

O indicador **Estado da rede** varia consoante a qualidade da rede: verde (qualidade de ligação excelente), cor-de-laranja (qualidade de ligação média) ou vermelho (qualidade de ligação fraca).

3.4. Adicionar um ou mais adaptadores à lista de monitorização do Hercules ePlug Station

Se desejar, pode adicionar um terceiro e quarto adaptadores para estender a rede PLC a outras divisões da casa. Para que apareçam no Hercules ePlug Station, tem de inserir a respectiva informação (divisão e endereço MAC).

- No separador **Geral**, clique em **Adicionar dispositivo**.

ADICIONAR DISPOSITIVO

Para adicionar um dispositivo, desligue-o e aponte:
 - O endereço MAC (indicado por "MAC" na parte posterior do dispositivo), conforme indica a foto.
 - A divisão onde pretende usar o dispositivo.
 Clique em "Adicionar" para acrescentar mais linhas, consoante o número de adaptadores que pretende adicionar.
 Quando tiver terminado, clique em "Seguinte" para avançar para o passo seguinte.

Divisão: _____ Endereço MAC _____

Endereço MAC

Divisão:

 Sala de estar 1
 Sala de estar 2
 Sala de estar 3
Quarto 1
 Quarto 2
 Quarto 3

Adicionar

→

- Desligue o adaptador PLC que pretende adicionar à lista de monitorização e tome nota do respectivo endereço MAC. Em seguida, insira o endereço MAC no campo correspondente e seleccione (na lista pendente) a divisão onde se encontra o adaptador PLC em questão.

- Clique em **Adicionar** e repita este procedimento para todos os outros adaptadores que pretende adicionar.

- Clique em  quando tiver terminado.

- Ligue o adaptador a uma tomada eléctrica na divisão que indicou.

- Clique em .

- Ligue o adaptador de acordo com as instruções apresentadas no ecrã.

- Clique em .

- Clique em **Fechar**.



O novo adaptador surge no ecrã da configuração geral da rede PLC.

3.5. Verificar a rede

É efectuada uma verificação automática da rede sempre que executa o Hercules ePlug Station ou quando acede ao separador **Geral**. Para realizar uma verificação manual a partir do separador **Geral**, clique no botão **Verificar a rede**.




Para desactivar a verificação automática da rede, vá até ao separador **Informações** e desmarque a caixa **Verificar automaticamente a rede**.

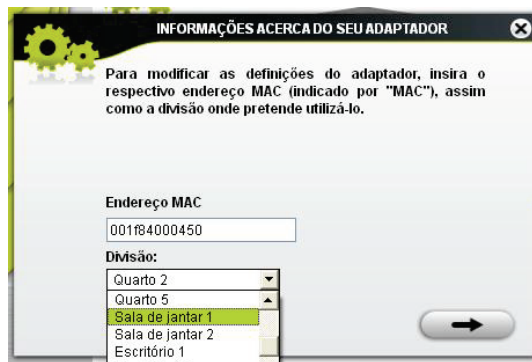
A partir deste momento, somente uma verificação manual permite actualizar a configuração geral da rede PLC.

3.6. Alterar a localização de um adaptador

Se desligou um adaptador para ligá-lo noutra divisão da casa, pode alterar a informação da localização no ePlug Station para actualizar a configuração geral da rede.



- No separador **Geral**, clique no ícone  no canto superior direito da representação da divisão.

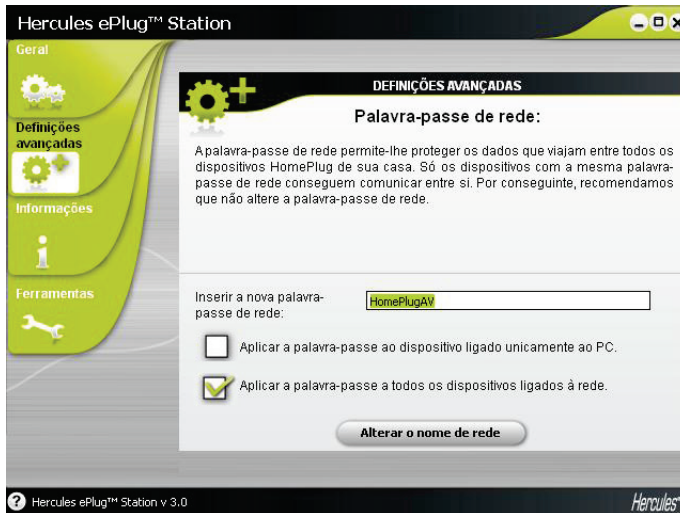


- Verifique se o endereço MAC está correcto e seleccione a nova divisão na lista pendente.

- Clique em .

3.7. Alterar a palavra-passe da rede PLC

Para poderem comunicar entre si, os adaptadores na rede PLC devem ter todos a mesma palavra-passe.



- No separador **Definições avançadas**, insira a nova palavra-passe de rede no campo correspondente.
- Assinale a caixa **Aplicar a palavra-passe a todos os dispositivos ligados à rede**.



*Se assinalar a caixa **Aplicar a palavra-passe ao dispositivo ligado unicamente ao PC**, o adaptador ligado ao computador deixa de fazer parte da rede.*

- Clique em **Alterar o nome de rede**.

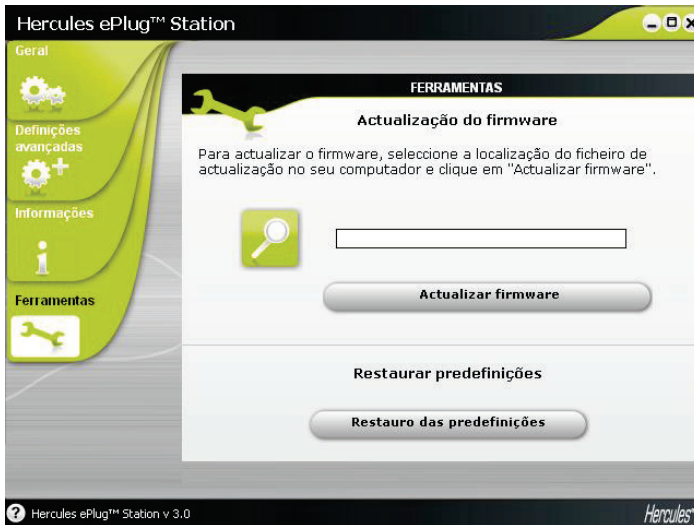
- Na janela de aviso, clique em



- Tome nota do nome de rede e clique em **Fechar**.

3.8. Actualizar o firmware

Para tirar partido da versão mais recente do firmware, visite o sítio Web da Hercules (<http://ts.hercules.com>) e verifique se está disponível uma nova versão do firmware para os seus adaptadores ePlug. Siga as instruções e guarde o ficheiro no disco rígido.



- No separador **Ferramentas**, clique no botão  e seleccione a localização do ficheiro de actualização do firmware no computador.
- Clique em **Actualizar firmware**.

3.9. Restaurar as predefinições de fábrica do adaptador ePlug ligado ao PC

Se surgir algum problema de ligação, pode restaurar as predefinições de fábrica através do ePlug Station.



Este procedimento restaura as predefinições de fábrica unicamente do adaptador ligado ao PC. Se alterou previamente a palavra-passe de rede, este adaptador já não faz parte da rede.



Restaurar as predefinições de fábrica através do ePlug Station equivale a premir o botão Reset no adaptador Hercules ePlug 200 V2 durante 3 a 5 segundos ou a premir o botão de emparelhamento no adaptador Hercules ePlug 200 HD durante 15 segundos ou mais.

4. A SUA REDE HOMEPLUG EM FUNCIONAMENTO

Agora que a sua rede HomePlug está instalada, chegou o momento de vermos alguns exemplos práticos. Nos capítulos seguintes, iremos mostrar-lhe como partilhar ficheiros, uma impressora ou a sua ligação ADSL com os seus amigos para jogarem online.

4.1. Alguns pré-requisitos

- Os procedimentos descritos neste capítulo diferem em função do sistema operativo utilizado. Consulte a secção que corresponde ao seu sistema.
- Criou uma rede HomePlug composta por um ou mais dispositivos (computador(es), modem, router, “box” de Internet, impressora...).
- Os procedimentos de partilha da ligação à Internet aplicam-se a computadores ou dispositivos ligados ao seu modem/router através de uma rede HomePlug constituída por adaptadores Hercules ePlug.
- Para partilhar uma ligação à Internet, o router e o modem (Ethernet ADSL, por cabo ou “box” de Internet) têm de estar ligados a um adaptador Hercules ePlug, por sua vez ligado numa tomada eléctrica, é preciso que tudo esteja em funcionamento e a sua linha de Internet deve estar activa.

4.2. Identificar o seu tipo de rede HomePlug: Infra-estrutura ou Ad hoc

O tipo de rede HomePlug depende do tipo de hardware que possui.

Está a ligar...	O seu modo é...
Um ou mais computadores a um modem/router ADSL (ou um modem Ethernet ADSL ligado a um router).	Infra-estrutura , segundo o qual os adaptadores estão ligados ao router. O modo Infra-estrutura é ideal para trocar dados, jogar em rede e também para partilhar uma ligação à Internet e/ou uma impressora entre vários computadores. Para saber como instalar e configurar o seu modem/router ou router, consulte a documentação do fabricante.
Um dos seus computadores por cabo directamente a um modem ADSL USB ou Ethernet.	Ad hoc (também conhecido como “Peer to Peer” ou computador-a-computador), segundo o qual os computadores estão ligados directamente um ao outro, por cabo ou via HomePlug, sem um router. O modo Ad hoc é ideal para trocar dados ou jogar em rede entre dois computadores.

4.3. Computadores com o Windows 7: Partilhar uma ligação ADSL, pastas ou uma impressora



Para criar uma rede de computadores, partilhar dados, uma impressora ou uma ligação **ADSL** entre computadores equipados com o **Windows 7**, não é obrigatório que os computadores pertençam ao mesmo **grupo doméstico**. Em contrapartida, para efectuar a partilha entre o **Windows 7** e um sistema operativo anterior, terá de definir o mesmo grupo doméstico em todos os computadores. Para saber como criar um grupo doméstico, consulte as secções dedicadas aos sistemas operativos pretendidos.

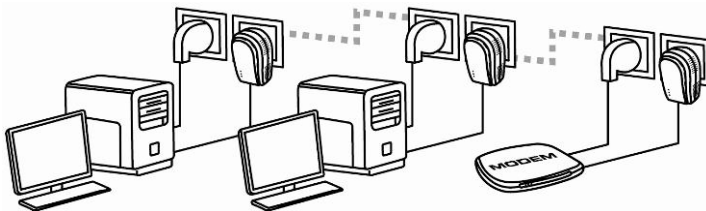
Antes de realizar o procedimento descrito, certifique-se de que tem direitos de administrador. Para mais informações sobre como obter direitos de administrador, consulte a ajuda online do Windows 7.

Os caminhos de acesso abaixo poderão variar ligeiramente no caso de ter alterado o modo de visualização predefinido do Windows 7 (ou seja, as propriedades do menu Iniciar e a apresentação do Painel de Controlo).

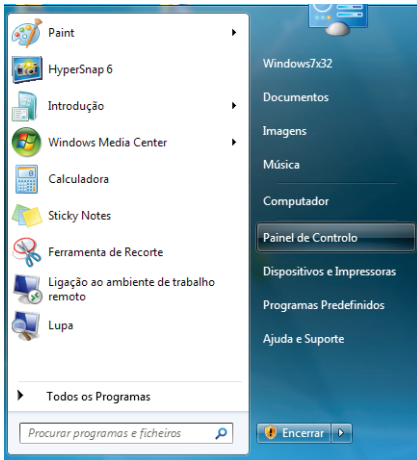
Associou o seu computador a uma **rede privada** (por oposição a uma **rede pública**). Nesse sentido, as opções de **deteção** (isto é, a possibilidade de ver periféricos e computadores exteriores e de ser visto por outras redes) estão activadas e já optou por activar ou não as opções de partilha (o procedimento de activação das opções de partilha é descrito igualmente na secção 4.3.3).

4.3.1. Windows 7: Partilhar uma ligação ADSL numa rede do tipo Infra-estrutura

Nota: se dispõe de uma "box" de Internet, de um modem/router ou de um router ligado a um modem e de um ou mais computadores, a sua rede já se encontra por predefinição no **modo Infra-estrutura**. Neste modo, os computadores estão ligados ao seu **ponto de acesso**, no caso a "box", o modem/router ou o router ligado a um modem, **através da rede PLC**. O **modo Infra-estrutura** é ideal para trocar dados e jogar em rede, mas também para partilhar uma ligação à Internet e/ou uma impressora com vários computadores.



Execute os seguintes passos para cada computador que vai utilizar a ligação à Internet partilhada:

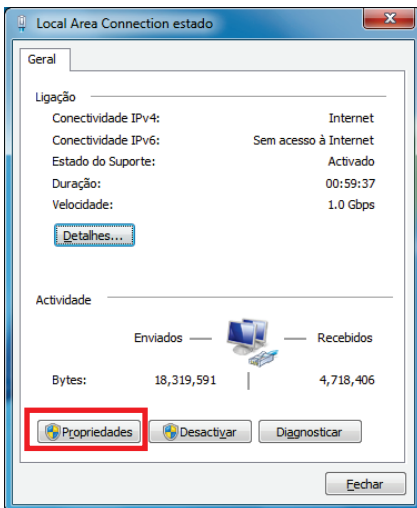


1. Aceda ao **Centro de Rede e Partilha**. Para tal, seleccione o menu **Iniciar/Painel de Controle**.
2. Clique na ligação **Rede e Internet** e depois em **Centro de Rede e Partilha**.

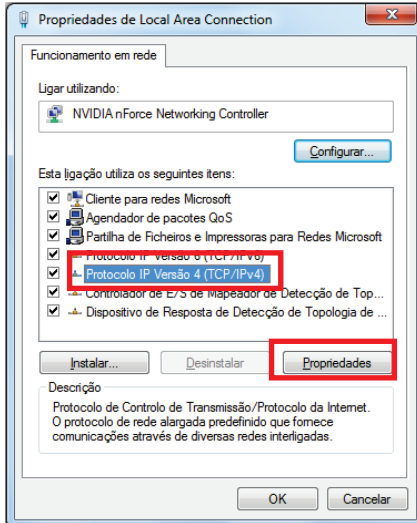
Ligar ou desligar

Tipo de acesso: **Internet**
 Ligações: **Local Area Connection**

3. Na janela **Centro de Rede e Partilha**, clique na ligação **Ligação de Área Local**.

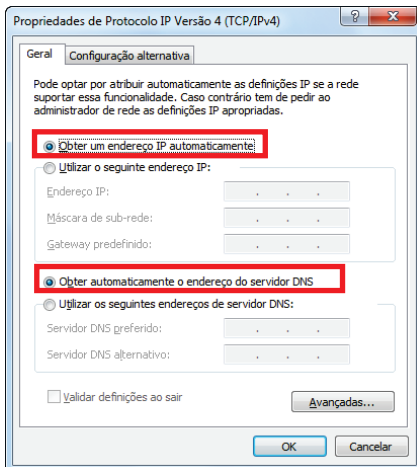


4. Na janela **Ligação de Área Local estado**, clique em **Propriedades**.



5. No separador **Propriedades de Ligação de Área Local**, seleccione **Protocolo IP Versão 4 (TCP/IPv4)**.

6. Clique em **Propriedades**.



7. Na janela **Propriedades de Protocolo IP Versão 4 (TCP/IPv4)**, seleccione **Obter um endereço IP automaticamente** e **Obter automaticamente o endereço do servidor DNS**.

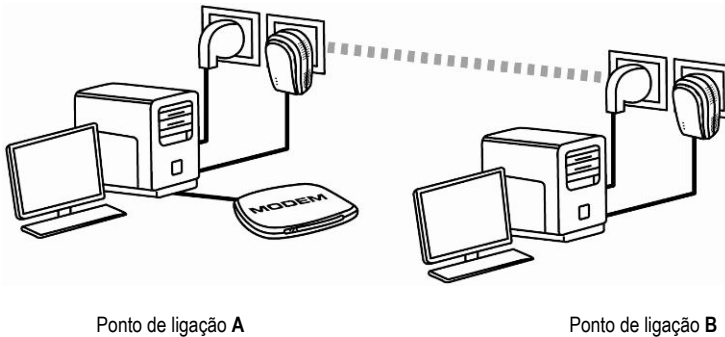
8. Clique em **OK** para confirmar.

9. Proceda da mesma maneira para o **Protocolo IP Versão 6 (TCP/IPv6)**.

Para aceder à Internet, basta-lhe agora executar o seu browser de Internet.

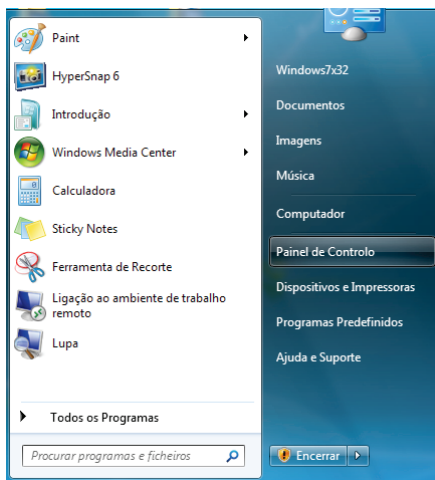
4.3.2. Windows 7: Partilhar uma ligação ADSL numa rede do tipo Ad hoc

Tomemos como exemplo uma rede PLC Hercules composta, de um lado, por um modem ADSL USB ou Ethernet directamente ligado por cabo a um dos seus computadores (a que chamaremos Ponto de ligação **A**) e, do outro, por um computador (que designaremos como Ponto de ligação **B**) que pretende aceder à Internet.



Está em **modo Ad hoc**. Neste modo, os computadores encontram-se directamente ligados entre si, sem **ponto de acesso (ou router)**, através da rede PLC. Para que o Ponto de ligação **B** aceda à ligação ADSL do Ponto de ligação **A**:

- O Ponto de ligação **B** deverá pertencer à mesma rede PLC do Ponto de ligação **A**.
- O computador ligado ao modem deverá estar em funcionamento.
- A linha de Internet deverá estar activada.

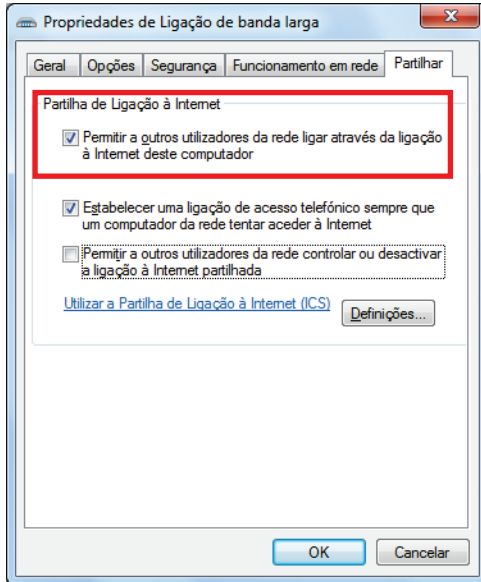


1. Aceda ao **Centro de Rede e Partilha**. Para tal, seleccione o menu **Iniciar/Painel de Controlo**.
2. Clique na ligação **Rede e Internet** e depois em **Centro de Rede e Partilha**.

Ligar ou desligar

Tipo de acesso: Internet
Grupo Doméstico: Associado
Ligações: **Local Area Connection**

3. Na janela **Centro de Rede e Partilha**, clique na ligação **Ligação de Área Local**.



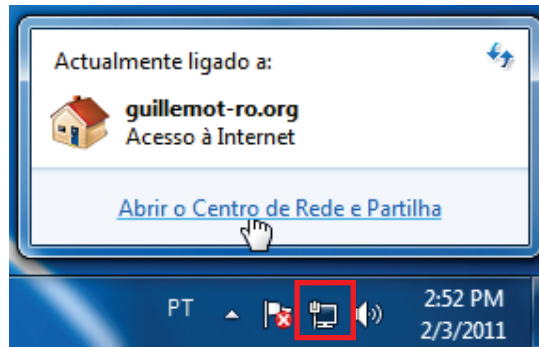
4. No separador **Partilhar**, assinale a caixa **Permitir a outros utilizadores da rede ligar através da ligação à Internet deste computador**.

Nota: a opção **Estabelecer uma ligação de acesso telefónico sempre que um computador da rede tentar aceder à Internet** permite activar a ligação à Internet do computador ligado ao modem se este não estiver ligado no momento em que outro computador tentar aceder à Internet.

Pode agora aceder à Internet através de todos os computadores da sua rede.

4.3.3. Activar a partilha

Antes de iniciar a partilha das suas pastas, impressora ou ligação, active a partilha a partir do **Centro de Rede e Partilha**.

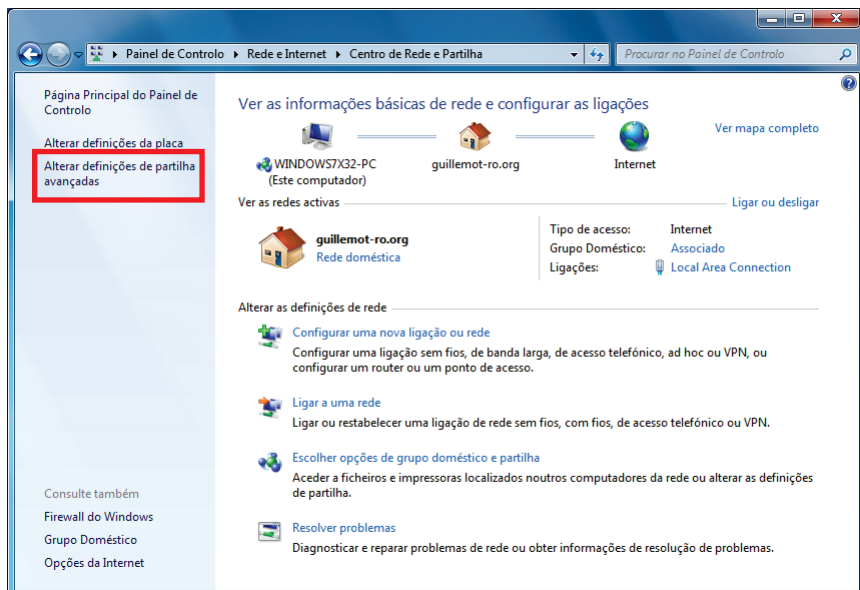


Nota: para abrir o **Centro de Rede e Partilha**, clique no ícone de rede na **barra de tarefas do Windows** e depois na ligação **Abrir o Centro de Rede e Partilha**.

Activar a partilha de ficheiros e da impressora

Nota: para activar a partilha da impressora, deverá ter instalado previamente uma impressora.

- Clique na ligação **Alterar definições de partilha avançadas**.



- Na secção **Partilha de ficheiros e impressoras**, seleccione **Activar a partilha de ficheiros e impressoras**.

Partilha de ficheiros e impressoras

Quando a partilha de ficheiros e impressoras está activada, as impressoras e os ficheiros partilhados neste computador podem ser acedidos por utilizadores na rede.

- Activar a partilha de ficheiros e impressoras
- Desactivar a partilha de ficheiros e impressoras

Activar a partilha de pastas públicas

Nota: uma pasta pública é uma pasta que outros utilizadores deste computador ou da mesma rede podem partilhar.

- Na secção **Partilha de pastas Público**, seleccione **Activar partilha, para que qualquer utilizador com acesso à Internet possa ler e escrever ficheiros nas pastas Público** (o conteúdo dessas pastas não terá qualquer limitação em termos de consulta, escrita ou outra).

Partilha de pastas Público

Quando a partilha de pastas Público está activada, os utilizadores na rede, incluindo os membros do grupo doméstico, podem aceder a ficheiros nas pastas Público. [O que são as pastas Público?](#)

- Activar partilha, para que qualquer utilizador com acesso à rede possa ler e escrever ficheiros nas pastas Público
- Desactivar partilha de pastas Público (os utilizadores com sessão iniciada neste computador podem continuar a aceder a estas pastas)

- Clique agora no botão **Guardar alterações** antes de activar a partilha de ficheiros multimédia.

Activar a partilha de ficheiros multimédia

Nota: esta opção permite activar a partilha da sua música, vídeos e imagens.

- No **Centro de Rede e Partilha**, clique na ligação **Escolher opções de grupo doméstico e partilha**.



[Escolher opções de grupo doméstico e partilha](#)

Aceder a ficheiros e impressoras localizados noutros computadores da rede ou alterar as definições de partilha.

- Na secção **Partilhar bibliotecas e impressoras**, assinale **Imagens, Música e Vídeos**.

Partilhar bibliotecas e impressoras

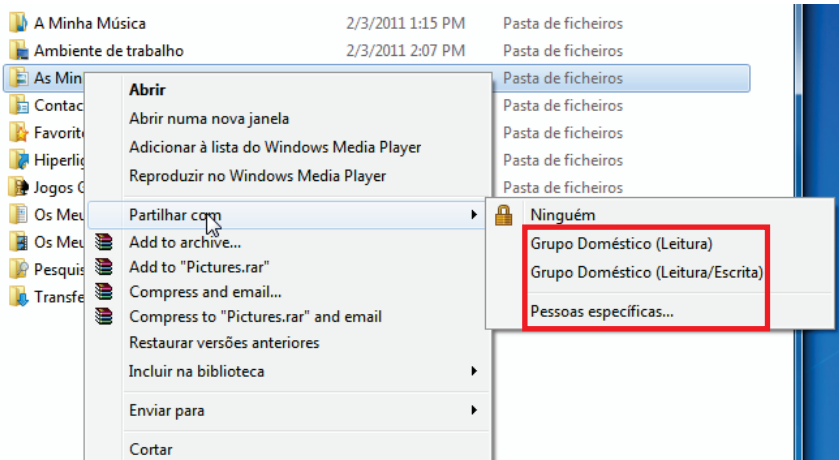
- Imagens
- Música
- Vídeos
- Documentos
- Impressoras

- Clique no botão **Guardar alterações**.

4.3.4. Windows 7: Partilhar pastas públicas ou pessoais

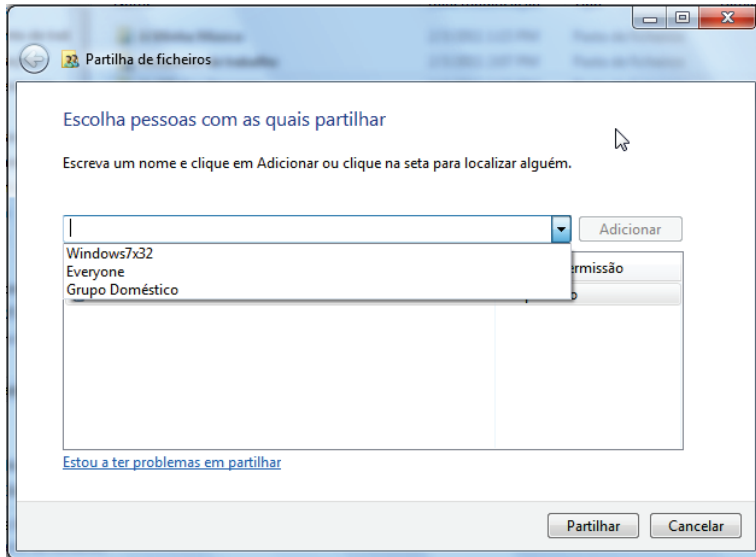
Nota: no Windows 7, existem dois tipos de pastas: as **pastas pessoais ou locais** e as **pastas públicas**. Uma **pasta pessoal** é uma pasta pertencente a um utilizador específico criado no computador, enquanto uma **pasta pública** é uma pasta que qualquer outro utilizador desse computador ou da mesma rede pode partilhar. Por natureza, uma pasta pública é partilhada, logo disponível para todos em modo de leitura (nível de autorização mínimo). Para partilhar **pastas pessoais** (a sua pasta de imagens pessoais, por exemplo), será necessário escolher as pessoas que terão acesso ao respectivo conteúdo e definir o nível de utilização, conforme indicado no procedimento abaixo.

1. Selecione a pasta que pretende partilhar, sem abri-la. Neste caso, a sua pasta **Imagens**.
2. Clique com o botão direito do rato na pasta. Selecione **Partilhar com**.



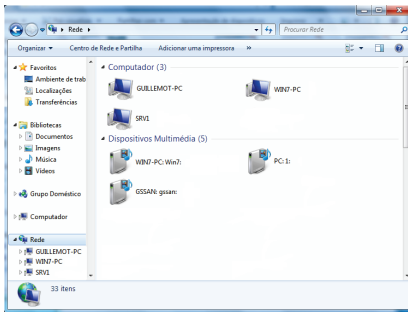
Nota: pode partilhar esta pasta com **Grupo Doméstico (Leitura)**, **Grupo Doméstico (Leitura/Escrita)** ou **Pessoas específicas**. O grupo doméstico corresponde aos computadores que fazem parte do grupo Rede doméstica.

3. Se activar a partilha com **pessoas específicas**, selecione os utilizadores que terão acesso à pasta.



4. Na janela **Partilha de ficheiros**, seleccione o(s) utilizador(es) que poderá(ão) aceder à pasta e clique em **Adicionar**.
Nota: pode conceder o acesso a todos os utilizadores sem restrição (opção **Todos**) ou seleccionar utilizadores específicos previamente criados no seu computador. Pode igualmente criar novos utilizadores ao clicar em **Criar novo utilizador...** na lista pendente.
5. Escolha o **Nível de permissão** pretendido clicando na linha do utilizador: **Leitura** (unicamente autorização de visualização), **Leitura/Escrita** (autorização de visualização, inserção e eliminação) ou **Proprietário** (autorização de visualização, alteração, inserção e eliminação).
6. Clique no botão **Partilhar**. Tome nota do caminho indicado, pois permitirá aceder à pasta partilhada na rede a partir de outro computador.

4.3.5. Computadores com o Windows 7: Aceder às pastas partilhadas



1. No Explorador do Windows, acessível através de **Iniciar/Computador**, faça duplo clique em **Rede**.

Acede à lista de computadores da mesma rede. Utilize o caminho indicado pelo Windows aquando da criação da partilha.

2. Faça duplo clique no computador que partilha as pastas às quais pretende aceder.
3. Se foi definida uma palavra-passe, insira o seu **nome de utilizador e palavra-passe**.

Surgem todas as pastas partilhadas. Consoante o seu nível de permissão, pode ver, alterar, inserir e/ou eliminar as pastas e os ficheiros partilhados.

4.3.6. Windows 7: Partilhar uma impressora

É possível colocar uma impressora em rede para que todos os computadores da casa ligados em rede através de adaptadores Hercules ePlug possam servir-se da mesma.

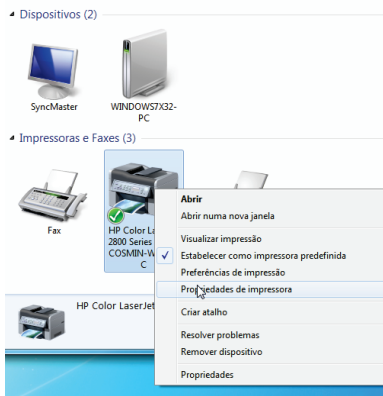


*Para aceder a uma impressora em rede, a partilha desta deverá ser previamente activada no **Centro de Rede e Partilha** (ver capítulo 4.3.3. **Activar a partilha**). Em seguida, active a partilha da impressora no computador no qual está instalada e ligada.*

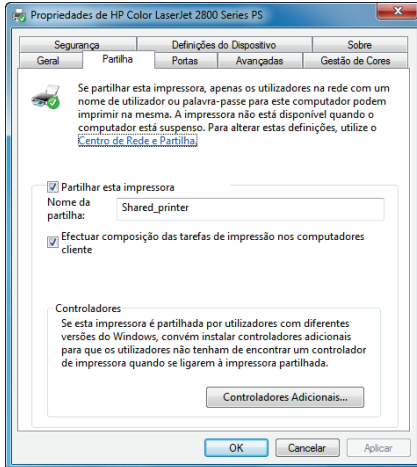
No computador ligado à impressora:

1. Clique em **Iniciar/Dispositivos e Impressoras**.

Surge a lista das impressoras instaladas.



2. Clique com o botão direito do rato na impressora e seleccione **Propriedades de impressora**.



3. Na janela **Propriedades de [nome_impressora]**, seleccione o separador **Partilha**.
4. Assinale a caixa **Partilhar esta impressora**.
5. Escolha o nome da impressora que será mostrado na rede em **Nome da partilha**.
6. Clique em **Aplicar**, seguido de **OK**.

4.3.7. Computadores com o Windows 7: Aceder à impressora partilhada

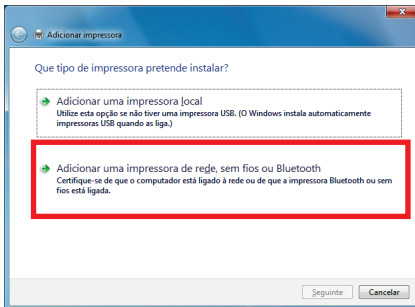
Nos computadores que vão utilizar a impressora partilhada:

1. Clique em **Iniciar/Dispositivos e Impressoras**.

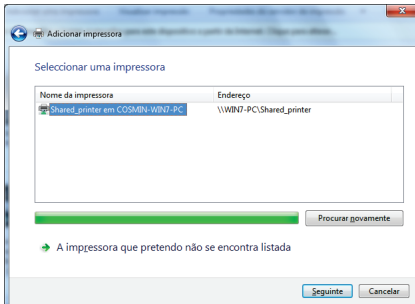
Adicionar uma impressora

2. Clique no botão **Adicionar uma impressora**.

Surge o assistente Adicionar impressora.



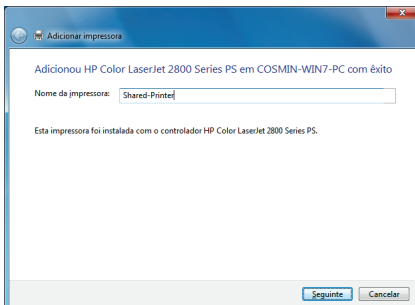
3. Clique em **Adicionar uma impressora de rede, sem fios ou Bluetooth**.



4. O Windows começa a procurar as impressoras partilhadas na sua rede. Selecione a impressora partilhada.

5. Clique em **Seguinte**.

6. Se necessário, aceite a instalação dos controladores da impressora quando o Windows lhe pedir.



7. Confirme o nome da impressora e clique em **Seguinte**.

8. Assinale a caixa **Predefinir impressora**, se desejar.

9. Clique em **Concluir** para fechar o assistente.

4.4. Computadores com Windows Vista: Partilhar pastas, uma impressora ou uma ligação ADSL



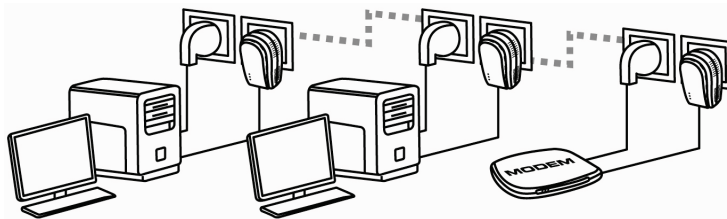
Para criar uma rede de computadores, partilhar dados, uma impressora ou uma ligação **ADSL** entre computadores com o **Windows Vista**, não é imperativo que os computadores pertençam ao mesmo **grupo de trabalho**. No entanto, se quiser partilhar entre o **Windows Vista** e um sistema operativo mais antigo, certifique-se de que define o mesmo grupo de trabalho em todos os computadores. Para saber como criar um grupo de trabalho, consulte o manual do seu produto Hercules.

Nota: Os caminhos de acesso a seguir descritos podem variar ligeiramente caso tenha modificado a visualização predefinida no Windows Vista (isto é, as propriedades do menu Iniciar e a apresentação do Painel de controlo).

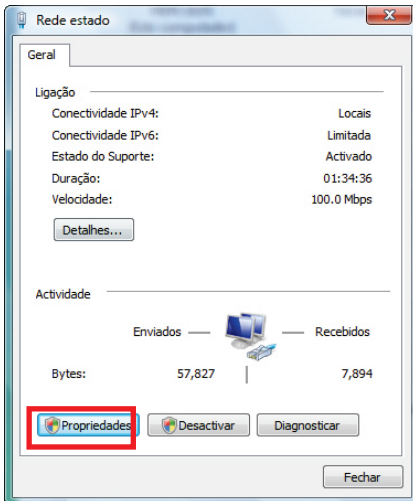
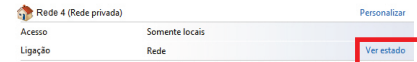
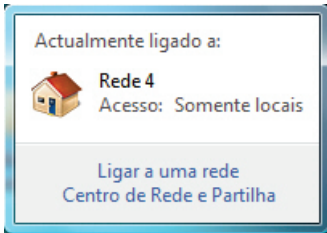
Ligou o seu computador a uma **rede privada** (em vez de uma **rede pública**). Por conseguinte, as opções de **deteção** (nomeadamente, a capacidade para ver dispositivos e computadores externos e ser visto por outras redes) estão activadas, mas as opções de **partilha** não. Como tal, deve activá-las manualmente antes de poder partilhar as suas pastas, a ligação à Internet ou a impressora.

4.4.1. Windows Vista: Partilhar uma ligação ADSL numa rede do tipo Infra-estrutura

Nota: Se possui uma "box" de Internet, um modem/router ou um router ligado a um modem, e um ou mais computadores, a sua rede encontra-se por predefinição no **modo Infra-estrutura**. Neste modo, os computadores estão ligados ao seu **ponto de acesso**, nomeadamente a sua "box", modem/router ou router ligado a um modem, **através da rede HomePlug**. O **modo Infra-estrutura** é ideal para trocar dados, jogar em rede e também para partilhar uma ligação à Internet e/ou uma impressora entre vários computadores.



Proceda da seguinte maneira para cada computador que irá utilizar a ligação partilhada à Internet:

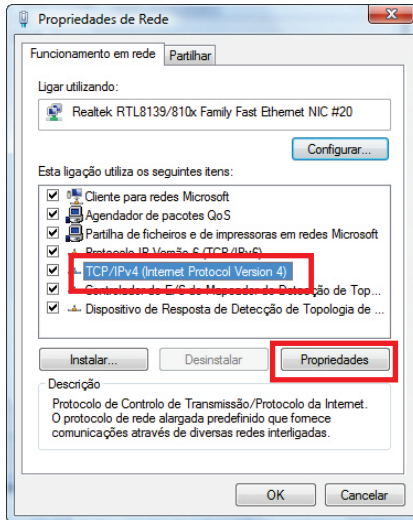


1. Aceda ao **Centro de Rede e Partilha**. Para tal, clique no ícone de rede visível na barra de tarefas do Windows e depois na ligação **Centro de Rede e Partilha**.

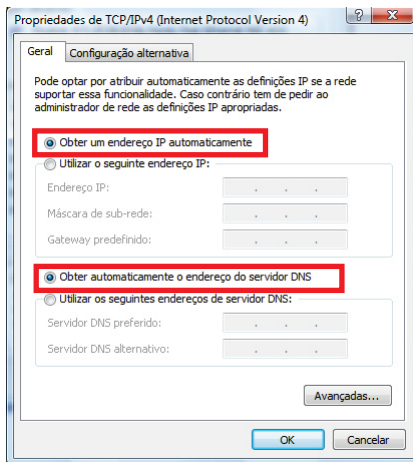
2. Clique na ligação **Ver estado**.

3. Na janela **Rede estado**, clique em **Propriedades**.

4. Na janela de confirmação do Windows Vista, clique em **Continuar**.



5. Na janela **Propriedades de Rede**, seleccione **TCP/IPv4 (Internet Protocol Version 4)**.
6. Clique em **Propriedades**.

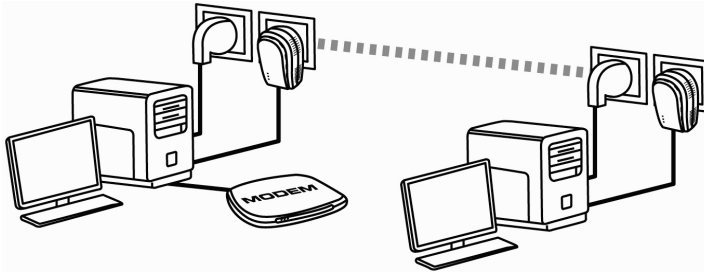


7. Na janela **Propriedades de TCP/IPv4 (Internet Protocol Version 4)**, assinale **Obter um endereço IP automaticamente** e **Obter automaticamente o endereço do servidor DNS**.
8. Clique em **OK** para validar.
9. Faça o mesmo para **Protocolo IP Versão 6 (TCP/IPv6)**.

Para aceder à Internet, basta executar o programa de navegação.

4.4.2. Windows Vista: Partilhar uma ligação ADSL numa rede do tipo Ad hoc

Tomemos como exemplo uma rede Hercules HomePlug composta, numa extremidade, por um modem ADSL USB ou Ethernet ligado directamente através de um cabo a um dos seus computadores (ao qual nos referiremos como Ponto de ligação **A**), e, na outra ponta, por um computador (a seguir referido como Ponto de ligação **B**) no qual pretende aceder à Internet.

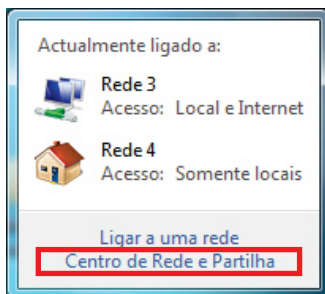


Ponto de ligação A

Ponto de ligação B

Está em **modo Ad hoc**. Neste modo, os computadores encontram-se ligados directamente um ao outro, **sem um ponto de acesso (ou router)**, através da rede HomePlug. Para que o Ponto de ligação B consiga aceder à ligação ADSL no Ponto de ligação A:

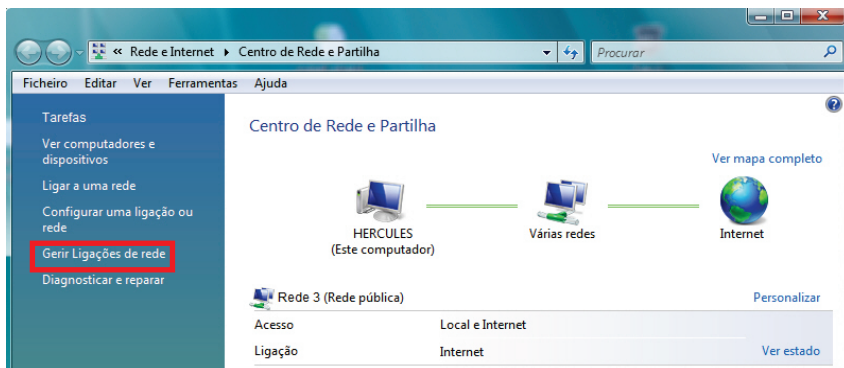
- O Ponto de ligação B tem de fazer parte da mesma rede HomePlug do que o Ponto de ligação A.
- O computador ligado ao modem tem de estar em funcionamento.
- A linha de Internet deve estar activa.



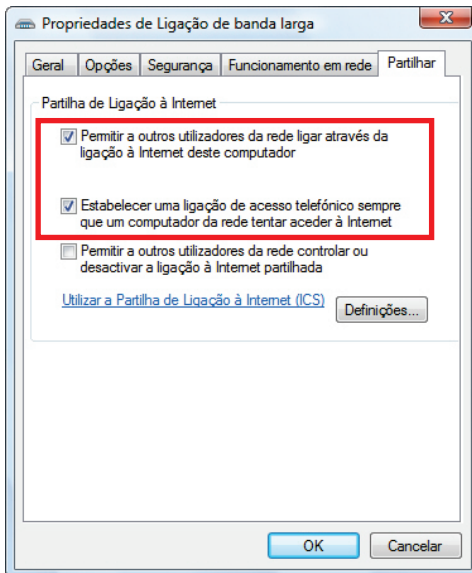
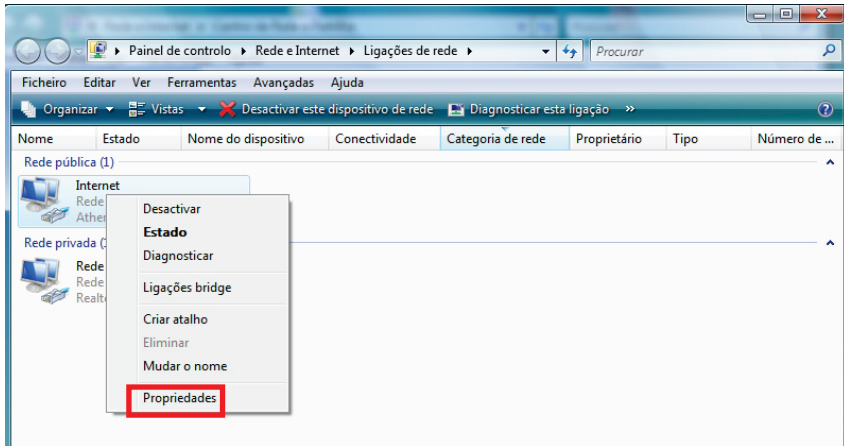
1. Para aceder ao **Centro de Rede e Partilha**, clique no ícone de rede presente na barra de tarefas do Windows e a seguir na ligação **Centro de Rede e Partilha**.

*Antes de configurar a partilha das suas pastas, da impressora ou da ligação à Internet, deve activar a partilha no **Centro de Rede e Partilha**.*

2. Clique em **Gerir Ligações de rede**.



3. Clique com o botão direito do rato na ligação **Internet** e seleccione a opção **Propriedades**.



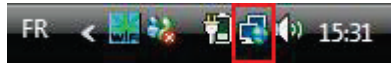
4. No separador **Partilhar**, assinale as caixas **Permitir a outros utilizadores da rede ligar através da ligação à Internet deste computador** e **Estabelecer uma ligação de acesso telefónico sempre que um computador da rede tentar aceder à Internet**.

Nota: A opção **Estabelecer uma ligação de acesso telefónico sempre que um computador da rede tentar aceder à Internet** permite-lhe activar a ligação à Internet no computador ligado ao modem, na eventualidade de não haver qualquer ligação quando outro computador tenta ligar à Internet.

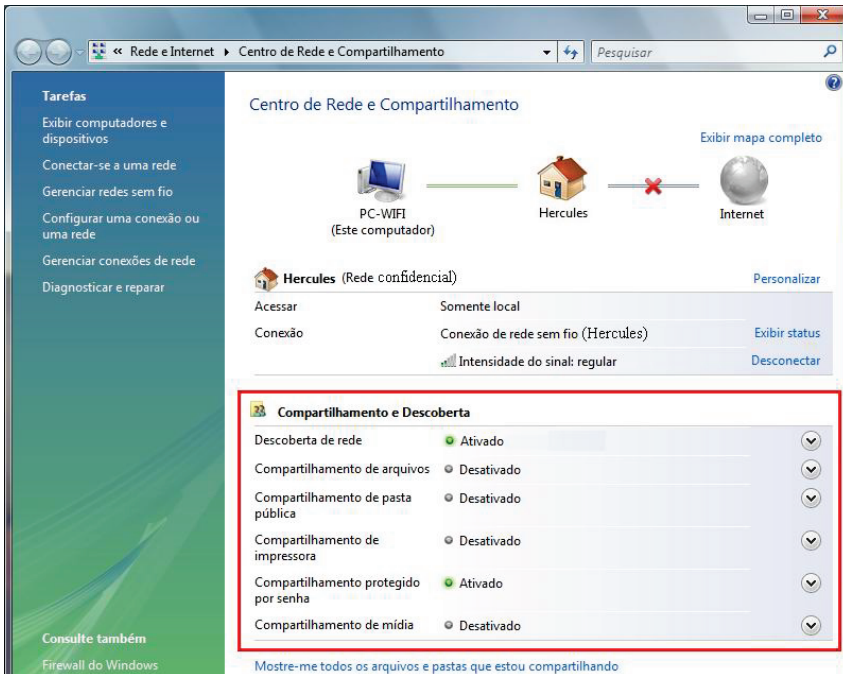
Pode agora aceder à Internet através de todos os computadores da sua rede.

4.4.3. Activar a partilha


Antes de configurar a partilha das suas pastas, da impressora ou da ligação à Internet, deve activar a partilha no **Centro de Rede e Partilha**.

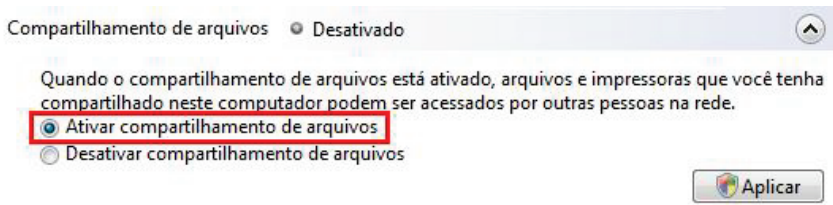


Nota: Para abrir o **Centro de Rede e Partilha**, clique no ícone de rede presente na **barra de tarefas do Windows** e a seguir na ligação **Centro de Rede e Partilha**.



Activar a partilha de ficheiros

- Na secção **Partilha e Detecção**, clique em **Desligada** ou no botão  à direita de **Partilha de ficheiros**.
- Assinale a opção **Activar a partilha de ficheiros**.



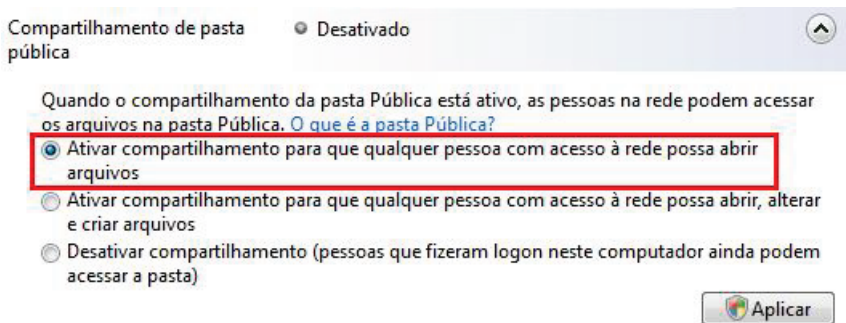
- Clique em **Aplicar**. Na janela de confirmação do Windows Vista, clique em **Continuar**.

Activar a partilha de uma pasta pública

Nota: Uma pasta pública pode ser partilhada por outros utilizadores do mesmo PC ou da mesma rede.

- Na secção **Partilha e Detecção**, clique em **Desligada** ou no botão  à direita de **Partilha de pasta pública**.

- Assinale **Activar a partilha, para que qualquer utilizador com acesso à rede possa abrir ficheiros** (apenas podem consultar ficheiros) ou **Activar a partilha para que qualquer utilizador com acesso à rede possa abrir, alterar e criar ficheiros** (não há restrições ao conteúdo destas pastas em termos de visualização, aplicação de alterações e adições ou outras acções).



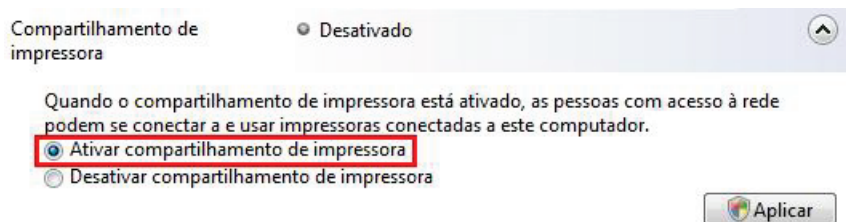
- Clique em **Aplicar**. Na janela de confirmação do Windows Vista, clique em **Continuar**.

Activar a partilha de uma impressora

Nota: Para activar a partilha de uma impressora, primeiro precisa de instalá-la.

- Na secção **Partilha e Detecção**, clique em **Desligada** ou no botão  à direita de **Partilha de impressora**.


- Assinale a opção **Activar a partilha de impressoras**.



- Clique em **Aplicar**. Na janela de confirmação do Windows Vista, clique em **Continuar**.

Activar a partilha de ficheiros multimédia

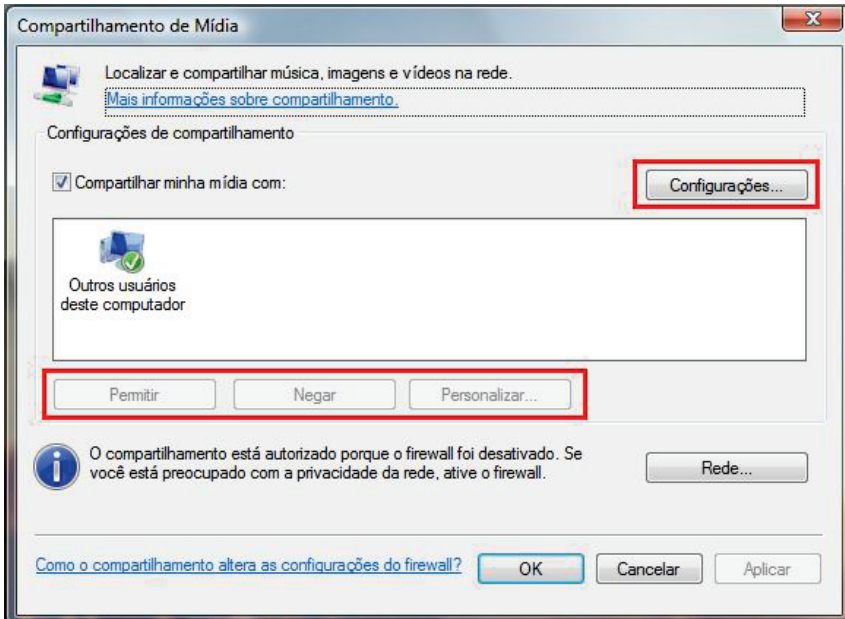
Nota: Esta opção permite-lhe activar a partilha das suas músicas, vídeos e imagens.

- Na secção **Partilha e Detecção**, clique em **Desligada** ou no botão  à direita de **Partilha de multimédia**.
- Clique em **Alterar...**

Quando o compartilhamento de mídia está ativado, as pessoas e os dispositivos na rede podem acessar músicas, imagens e vídeos compartilhados neste computador, e este computador pode encontrar aqueles tipos de arquivos compartilhados na rede.



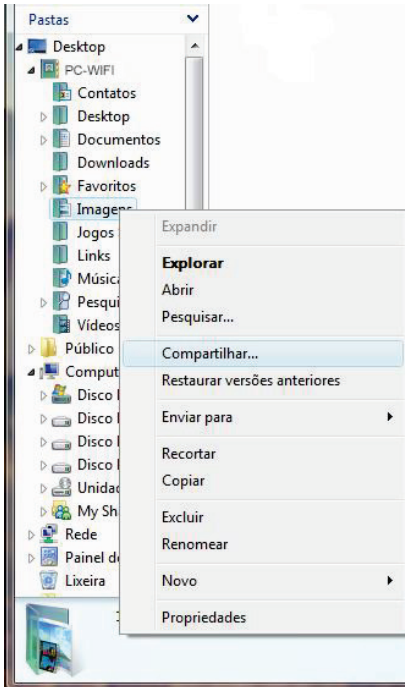
- Na janela **Partilha de Multimédia** que surgir, assinale **Partilhar os meus ficheiros de multimédia**.



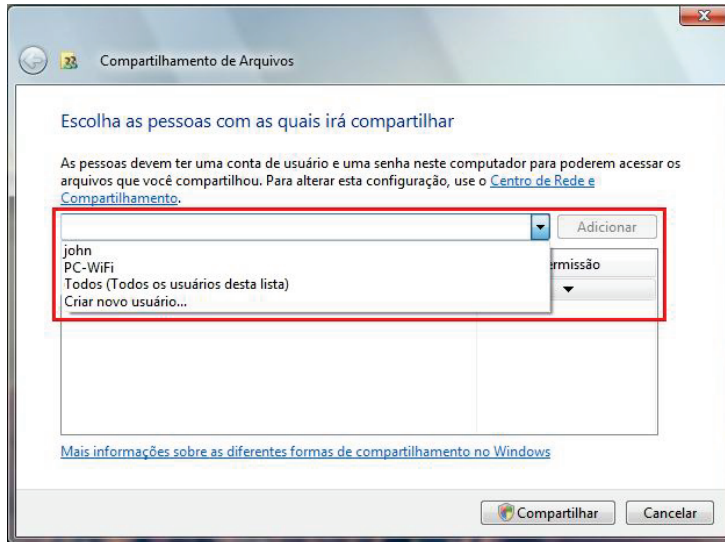
- Clique em **Aplicar**. Na janela de confirmação do Windows Vista, clique em **Continuar**.
- Na janela seguinte, pode configurar as diferentes **definições**, tais como: autorizar ou recusar grupos de utilizadores, definir controlos parentais, seleccionar tipos de multimédia a partilhar, etc.
- Quando tiver terminado, clique em **Aplicar** e depois **OK**.

4.4.4. Windows Vista: Partilhar pastas públicas ou pessoais

Nota: No Windows Vista existem dois tipos de pastas: **pastas pessoais ou locais** e **pastas públicas**. Uma **pasta pessoal** é uma pasta criada no computador que pertence a um utilizador específico, enquanto uma **pasta pública** pode ser partilhada por qualquer outro utilizador do mesmo PC ou da mesma rede. Essencialmente, uma pasta pública é partilhada, pelo que se encontra disponível para ser visualizada por todos (nível de autorização mínimo). Para partilhar **pastas pessoais** (a pasta das suas próprias imagens, por exemplo), tem de seleccionar os utilizadores que podem aceder ao seu conteúdo e definir o nível de autorização, conforme indica o seguinte procedimento.



1. Selecciona a pasta que pretende partilhar, sem abri-la. Neste caso, a sua pasta **Imagens**.
2. Clique na pasta com o botão direito do rato. Selecciona **Partilhar**.



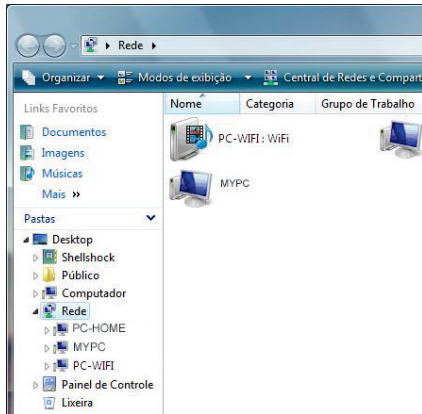
3. Na janela **Partilha de ficheiros**, seleccione quem pode aceder a esta pasta e clique em **Adicionar**.

Nota: Pode autorizar o acesso a todos os utilizadores sem quaisquer restrições (opção **Todos**) ou seleccionar utilizadores específicos previamente criados no computador. Pode também criar novos utilizadores clicando em **Criar novo utilizador...** na lista pendente.

4. Para seleccionar o **Nível de permissão** que pretende atribuir, clique na linha referente a esse utilizador: **Leitor** (autorização unicamente para ver), **Contribuinte** (autorização para ver, adicionar e eliminar) ou **Co-proprietário** (autorização para ver, modificar, adicionar e eliminar).
5. Clique em **Partilhar**. Não se esqueça de tomar nota do caminho indicado, o qual permite aceder à pasta partilhada na rede a partir de outro computador. Por exemplo: **\\PC\Utilizadores\Documentos\Pastas partilhadas de imagens**.
6. Clique em **Concluído**.

*A pasta está agora partilhada. A partir deste momento, pode visualizar todas as pastas e ficheiros partilhados no computador ou os ficheiros partilhados na rede clicando nas ligações do **Centro de Rede e Partilha**.*

4.4.5. Computadores com Windows Vista: Aceder a pastas partilhadas



1. No explorador de ficheiros, acessível via **Iniciar/Computador**, clique duas vezes em **Rede**.

Acède à lista dos computadores na mesma rede. Use o caminho indicado pelo Windows quando configurou a partilha (por exemplo: **\\PCUtilizadores\Documentos\Pastas partilhadas de imagens**).

2. Clique duas vezes no computador que partilha as pastas às quais pretende aceder.
3. Se definiu uma palavra-passe, insira o seu **nome de utilizador e palavra-passe**.

Aparecem todas as pastas partilhadas. Consoante o seu nível de autorização, pode ver, modificar, adicionar e/ou eliminar pastas e ficheiros partilhados.

4.4.6. Windows Vista: Partilhar uma impressora

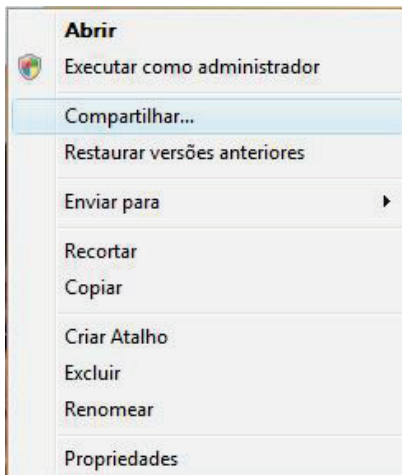
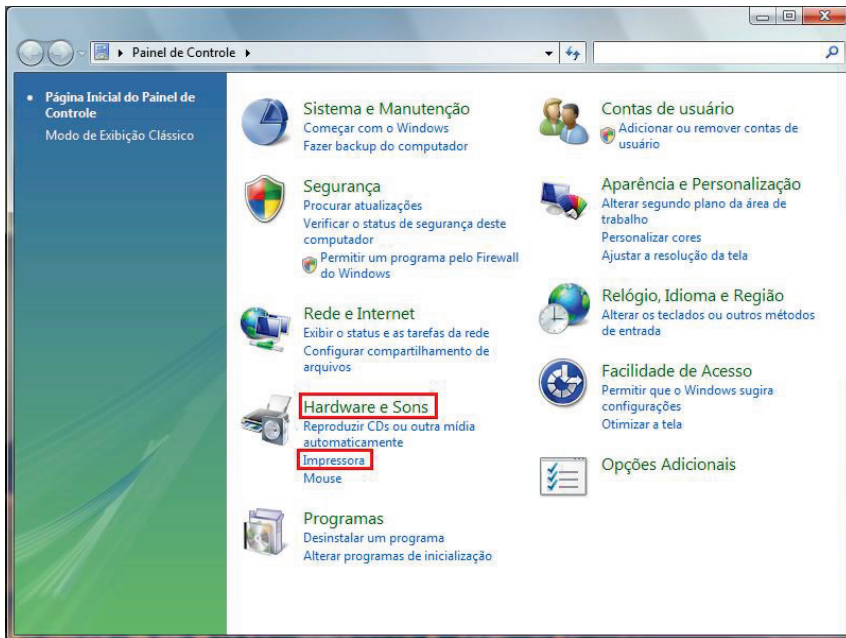
Pode pôr uma impressora na rede e desse modo partilhá-la com todos os computadores de sua casa ligados em rede através de adaptadores Hercules ePlug.



Para aceder a uma impressora na rede, primeiro é preciso configurar a partilha da mesma no **Centro de Rede e Partilha** (consulte o capítulo 4.3.3 **Activar a partilha**). A impressora deve então ser configurada para partilha no computador no qual está ligada e instalada.

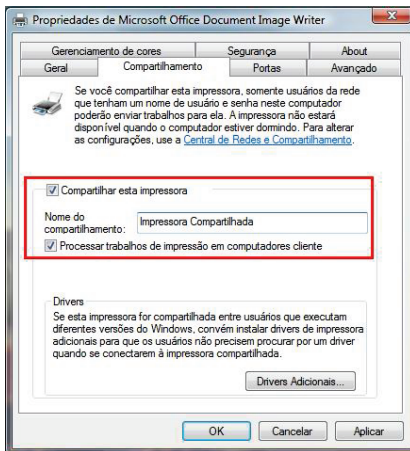
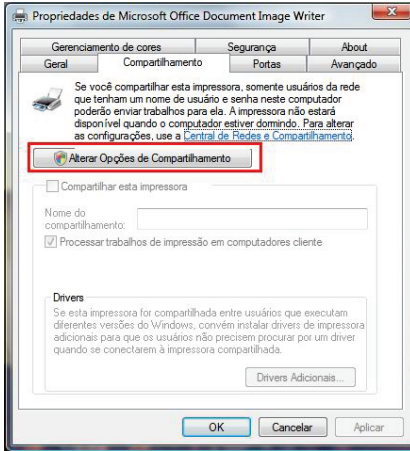
No computador ligado à impressora:

1. Clique em **Iniciar/Painel de controlo**.
2. Sob o cabeçalho **Hardware e Som**, clique na ligação **Impressora**.



Surge a lista das impressoras instaladas.

3. Clique na impressora com o botão direito do rato e seleccione a opção **Partilhar...**



4. Na janela **Propriedades de [Nome da impressora]**, clique no botão **Alterar Opções de Partilha**.

5. Na janela de confirmação do Windows Vista, clique em **Continuar**.

6. Assinale a caixa **Partilhar esta impressora**.

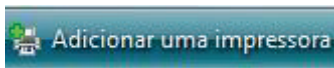
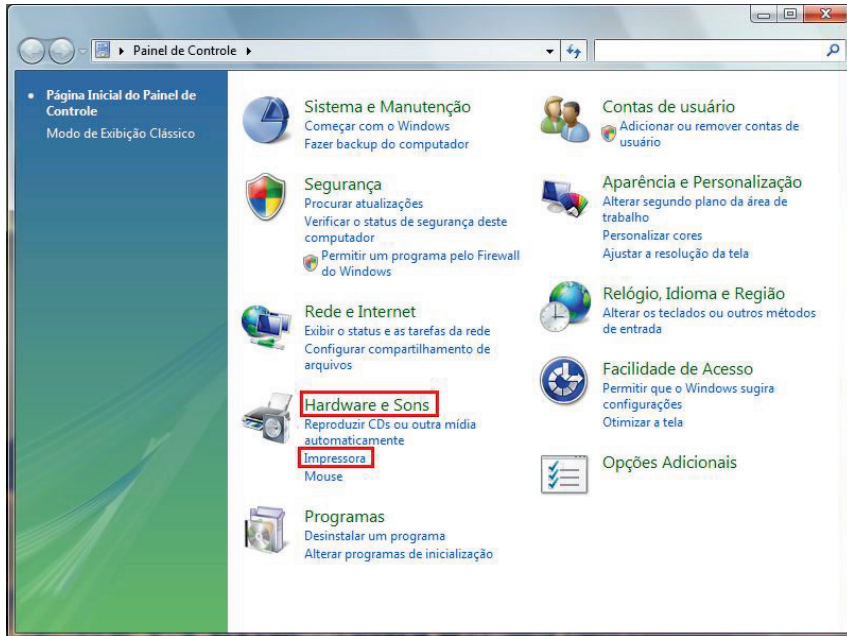
7. No campo **Nome da partilha**, selecione o nome da impressora que será visível na rede.

8. Clique em **Aplicar** e depois **OK**.

4.4.7. Computadores com Windows Vista: Aceder à impressora partilhada

Nos computadores que irão utilizar a impressora partilhada:

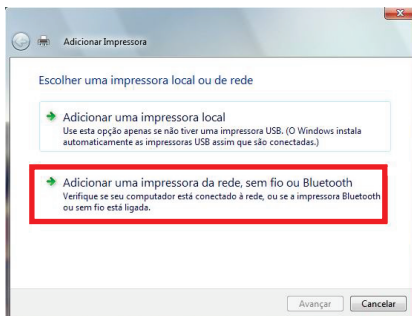
1. Clique em **Iniciar/Painel de controlo**.
2. Sob o cabeçalho **Hardware e Som**, clique na ligação **Impressora**.

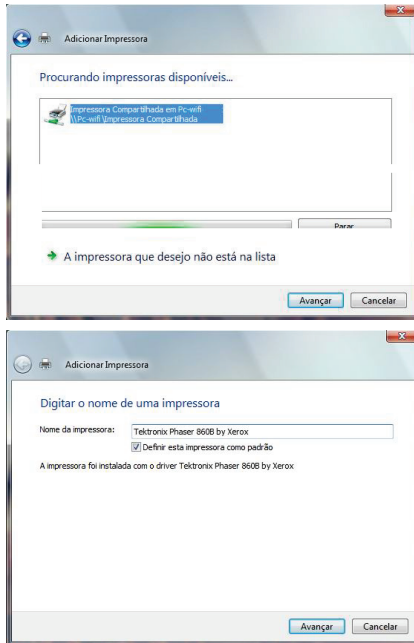


3. Clique no botão **Adicionar uma impressora**.

Surge o assistente Adicionar impressora.

4. Clique em **Adicionar uma impressora de rede, sem fios ou Bluetooth**.





5. O Windows procura as impressoras partilhadas na sua rede. Selecione a impressora partilhada.
6. Clique em **Seguinte**.
7. Se necessário, aceite a instalação dos controladores da impressora quando o mesmo lhe for pedido pelo Windows.
8. Valide o nome da impressora e clique em **Seguinte**.
9. Clique em **Concluir** para fechar o assistente.

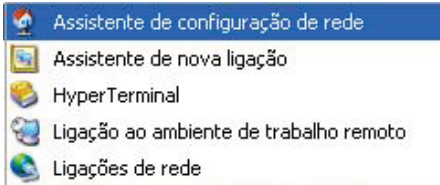
4.5. Computadores com Windows XP: Partilhar pastas, uma impressora ou uma ligação ADSL

Uma solução simples para partilhar pastas, uma impressora ou uma ligação **ADSL** no Windows XP consiste em utilizar o **Assistente de configuração de rede**. Este assistente ajuda-o a criar uma verdadeira rede doméstica.

Nota: Os caminhos de acesso abaixo mencionados poderão diferir ligeiramente caso tenha modificado a configuração de visualização padrão no Windows XP (isto é, as propriedades do menu Iniciar e a visualização do Painel de controlo).

4.5.1. Windows XP: Utilizar o Assistente de configuração de rede numa rede Infra-estrutura

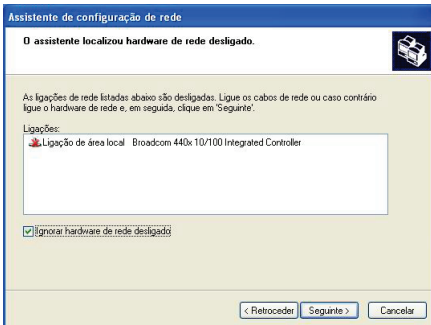
Proceda da seguinte maneira para cada computador:



1. Clique em **Iniciar/Todos os programas/Acessórios/Comunicações/Assistente de configuração de rede.**

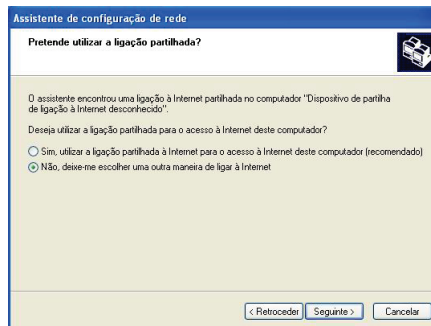
O *Assistente de configuração de rede* é lançado.

2. Clique duas vezes em **Seguinte.**



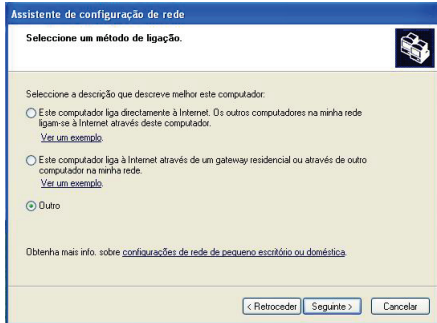
A janela ao lado surge se **O assistente localizou hardware de rede desligado.**

3. No caso de a sua ligação à rede Ethernet não constar da lista, assinale a caixa **Ignorar hardware de rede desligado** e clique em **Seguinte.** Caso contrário, clique em **Cancelar and establish the connection from your network device to your router (Cancelar e ligar ao router a partir do dispositivo de rede)** para sair do assistente (para mais informações, consulte o manual do router).



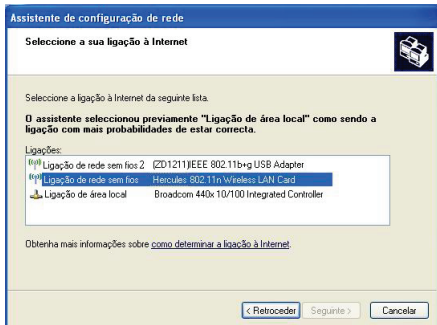
A janela ao lado surge se **O assistente encontrou uma ligação à Internet partilhada no computador.**

4. Seleccione **Não, deixe-me escolher uma outra maneira de ligar à Internet** e clique em **Seguinte.**

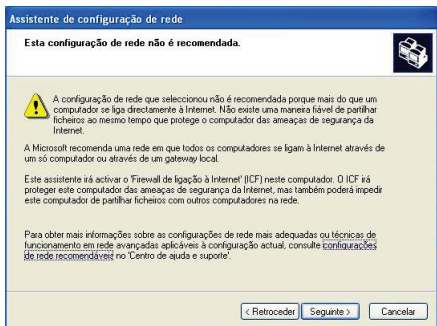


5. Na janela **Selecione um método de ligação**, assinale a opção **Outro**.

6. Na janela seguinte, selecione **Este computador liga directamente à Internet ou através de um concentrador de rede e clique em Seguinte**.

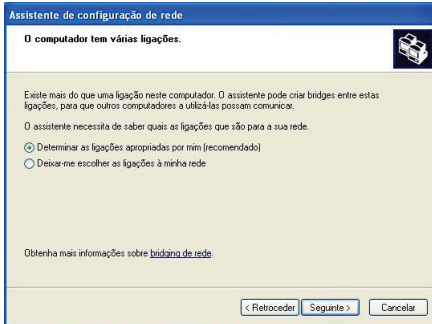


7. Se aparecer a janela ao lado, selecione a ligação à sua rede local (a sua placa de rede Ethernet) e clique em **Seguinte**.



8. Quando este ecrã de aviso aparecer, ignore-o e clique em **Seguinte**.

Caso esteja a utilizar um modem/router Hercules, os seus computadores já se encontram protegidos pela firewall integrada.



9. A janela ao lado surge quando o computador possui pelo menos três ligações (ou dispositivos de rede, que podem ser Ethernet, FireWire ou WiFi). Nesse caso, deixe que seja o assistente a determinar as ligações apropriadas.

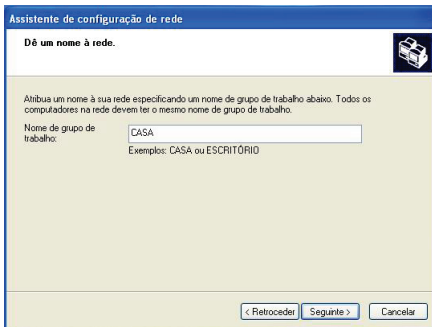
10. Clique em **Seguinte**.



11. Insira o nome do computador e, se necessário, uma descrição.

Dê ao computador um nome único e característico que lhe permita reconhecê-lo facilmente na sua rede (O meu computador, Computador HomePlug ou Computador da Rita, por exemplo).

12. Clique em **Seguinte**.



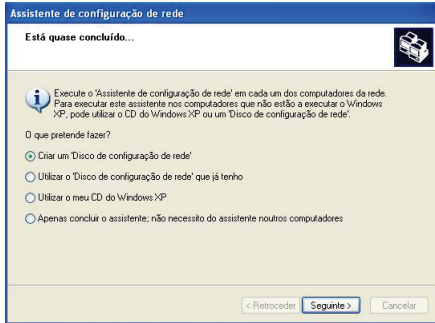
13. Insira o nome do **grupo de trabalho** (CASA, ESCRITÓRIO ou HERCULES, por exemplo) e, se necessário, uma descrição.

O nome do grupo de trabalho deve ser idêntico para todos os computadores que pretende ligar em rede (respeite as maiúsculas e minúsculas).

14. Clique em **Seguinte**.

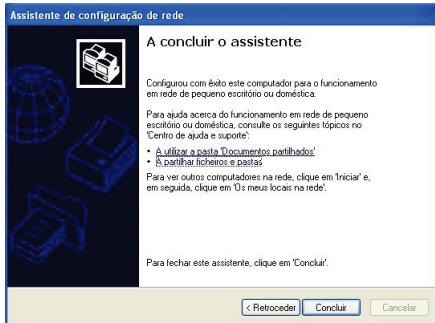
15. Na janela que aparece a seguir, verifique as propriedades de configuração que inseriu e clique em **Seguinte**.

O assistente configura o computador para a rede doméstica. Isto pode demorar alguns minutos.



16. Antes de concluir o processo, pode seleccionar a opção **Criar um 'Disco de configuração de rede'**. Isto consiste em copiar o assistente para um suporte de armazenamento (disquete ou chave USB) a fim de corê-lo em computadores cujo sistema operativo não seja o Windows XP.

Esta operação é efectuada automaticamente depois de seleccionar um suporte para guardar o assistente.



17. Clique em **Concluir** para sair do assistente.

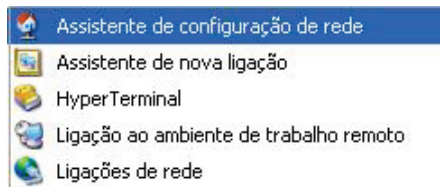
Quando o processo terminar, pode acontecer que o Windows XP peça para reiniciar o computador.



Os procedimentos descritos neste capítulo são específicos do Windows XP. No que diz respeito a todas as outras questões relacionadas com a partilha de pastas, de uma impressora ou de uma ligação à Internet, ou sobre a utilização do Windows, consulte o utilitário de ajuda online do Windows.

4.5.2. Windows XP: Utilizar o Assistente de configuração de rede numa rede Ad hoc

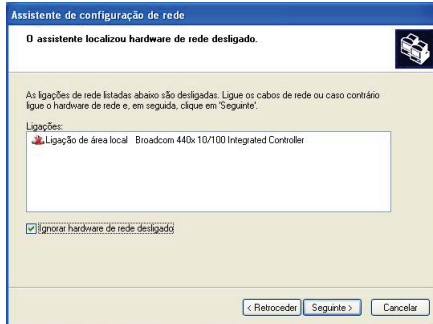
Proceda da seguinte maneira para cada computador:



1. Clique em **Iniciar/Todos os programas/Acessórios/Comunicações/Assistente de configuração de rede**.

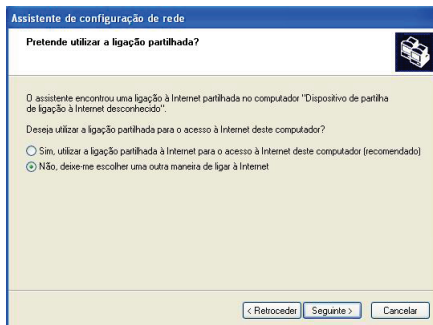
O Assistente de configuração de rede é lançado.

2. Clique duas vezes em **Seguinte**.



A janela ao lado surge se **O assistente localizou hardware de rede desligado**.

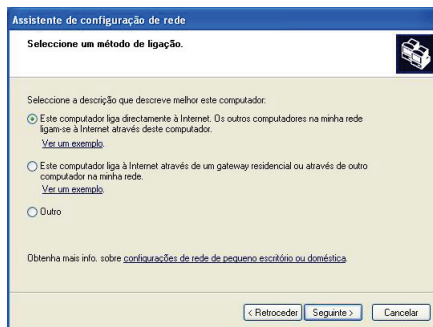
- No caso de a sua ligação à rede Ethernet não constar da lista, assinale a caixa **Ignorar hardware de rede desligado** e clique em **Seguinte**. Caso contrário, clique em **Cancelar** and establish the connection from your network device to your router (**Cancelar e ligar ao router a partir do dispositivo de rede**) para sair do assistente (para mais informações, consulte o manual do router).



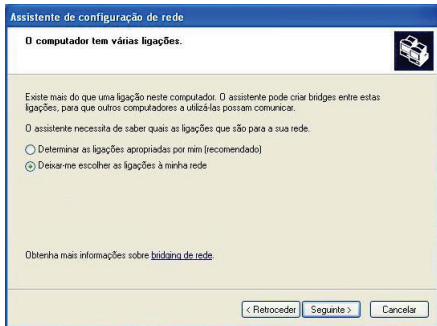
A janela ao lado surge se **O assistente encontrou uma ligação à Internet partilhada no computador**.

- Selecione **Não, deixe-me escolher uma outra maneira de ligar à Internet** e clique em **Seguinte**.

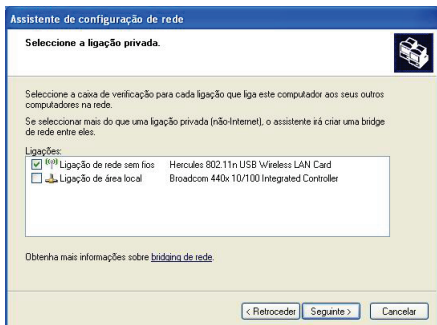
No computador equipado com o modem ADSL:



- Na janela **Selecione um método de ligação**, assinale **Este computador liga directamente à Internet**. Os outros computadores na minha rede ligam-se à Internet através deste computador.
- Clique em **Seguinte** e depois selecione a ligação à Internet que corresponde ao seu modem. Clique novamente em **Seguinte**.

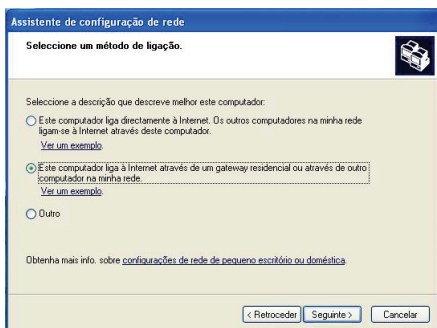


7. A janela ao lado surge quando o computador possui pelo menos três ligações (ou dispositivos de rede, que podem ser Ethernet, FireWire ou WiFi). Nesse caso, assinale a opção **Deixe-me escolher as ligações à minha rede** e clique em **Seguinte**.

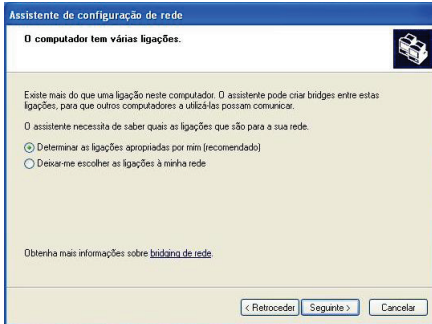


8. Das ligações apresentadas, assinale a caixa que corresponde à **ligação à sua rede local** e desmarque as outras; clique depois em **Seguinte**.

Nos computadores que irão utilizar a ligação partilhada à Internet:



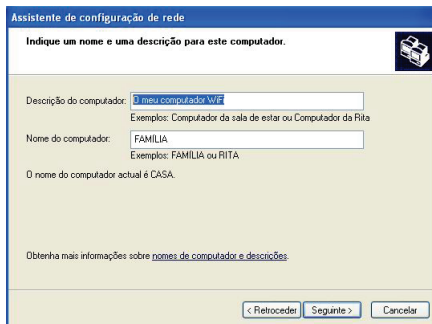
5. Na janela **Selecione um método de ligação**, assinale a opção **Este computador liga à Internet através de um gateway residencial ou através de outro computador na minha rede**.
6. Clique em **Seguinte**.



7. A janela ao lado surge quando o computador possui pelo menos três ligações (ou dispositivos de rede, que podem ser Ethernet, FireWire ou WiFi). Neste caso, assinale a opção **Determinar as ligações apropriadas para mim (recomendado)**.

8. Clique em **Seguinte**.

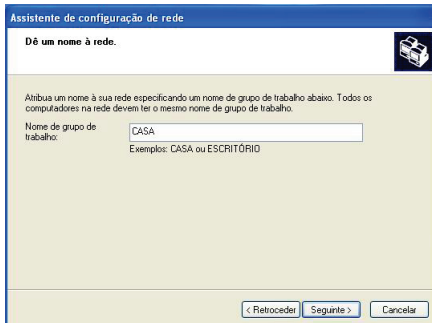
Proceda da seguinte maneira para cada computador:



9. Insira o nome do computador e, se necessário, uma descrição.

Dê ao computador um nome único e característico que lhe permita reconhecê-lo facilmente na rede (O meu computador, Computador HomePlug ou Computador da Rita, por exemplo).

10. Clique em **Seguinte**.



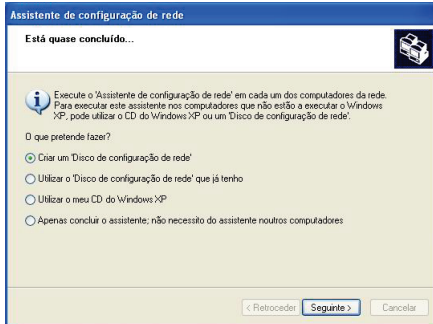
11. Insira o nome do **grupo de trabalho** (CASA, ESCRITÓRIO ou HERCULES, por exemplo) e, se necessário, uma descrição.

O nome do grupo de trabalho deve ser idêntico para todos os computadores que pretende ligar em rede (respeite as maiúsculas e minúsculas).

12. Clique em **Seguinte**.

13. Na janela que aparece a seguir, verifique as propriedades de configuração que inseriu e clique em **Seguinte**.

O assistente inicia a configuração do computador. Isto pode demorar alguns minutos.



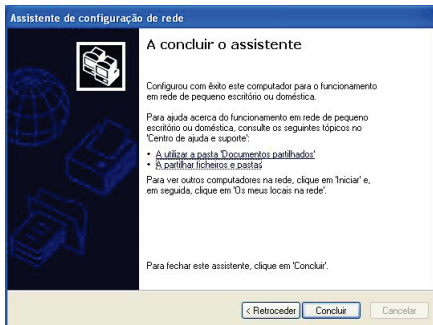
No caso de a sua rede ser composta apenas por computadores com o Windows XP:

14. Assinale a opção **Apenas concluir o assistente**; não necessita do assistente noutros computadores.

Por outro lado, se da rede fazem parte computadores com o Windows XP e/ou com o Windows 98 SE, Me ou 2000):

15. Assinale a opção **Criar um 'Disco de configuração de rede'**. Isto consiste em copiar o assistente para um suporte de armazenamento (disquete ou chave USB) a fim de corrê-lo em computadores cujo sistema operativo não seja o Windows XP.

Esta operação é efectuada automaticamente depois de seleccionar um suporte para guardar o assistente.



16. Clique em **Concluir** para sair do assistente.

Quando o processo terminar, pode acontecer que o Windows XP peça para reiniciar o computador.

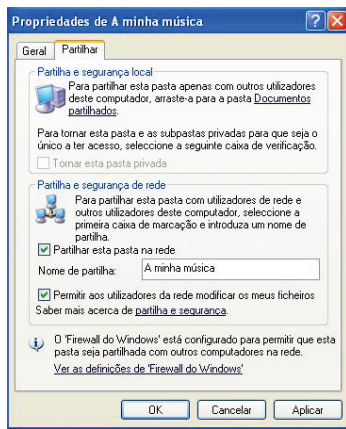
Para aceder agora aceder à Internet, execute simplesmente o programa de navegação que utiliza. A partilha de pastas ou de uma impressora, no entanto, requer algumas operações adicionais, mas se seguir passo a passo as instruções dos capítulos seguintes, as subtilidades que lhe são inerentes deixarão de ser um mistério para si.



Pode dar-se o caso, relativamente a certos fornecedores de acesso à Internet, que a ligação partilhada não seja estabelecida automaticamente quando executa o programa de navegação. Se assim for, tem de estabelecer primeiro uma ligação à Internet no computador equipado com o modem.

4.5.3. Windows XP: Partilhar pastas

Depois de configurar todos os computadores com o Assistente de configuração de rede, pode agora partilhar dados localizados em diferentes discos rígidos, desde que o utilizador esteja autorizado a aceder-lhes.



1. Seleccione a pasta que pretende partilhar, sem abri-la.



A minha música

2. Clique na pasta com o botão direito do rato. Seleccione **Partilha e segurança...**
3. Na secção **Partilha e segurança de rede** do separador **Partilhar**, assinala a caixa **Partilhar esta pasta na rede**.
4. No campo **Nome de partilha**, digite o nome da pasta tal como será visível na rede (máximo de 12 caracteres para garantir a compatibilidade com outros sistemas operativos).

*Pode assinalar igualmente a caixa **Permitir aos utilizadores da rede modificar os meus ficheiros**. Se o fizer, os outros utilizadores poderão ler ficheiros no seu computador e guardar quaisquer alterações nos mesmos. Se deixar esta caixa em branco, apenas poderão ler os ficheiros partilhados.*



A janela **Propriedades de [Nome da pasta partilhada]** está dividida em duas secções. **Partilha e segurança local** permite unicamente a partilha de ficheiros entre vários utilizadores do mesmo PC. Os ficheiros são então colocados numa pasta intitulada **Documentos partilhados**. **Partilha e segurança de rede**, em contrapartida, permite a partilha de ficheiros entre dois ou mais computadores.



A minha música

5. Clique em **Aplicar** para validar as suas escolhas e depois em **OK** para fechar a janela.

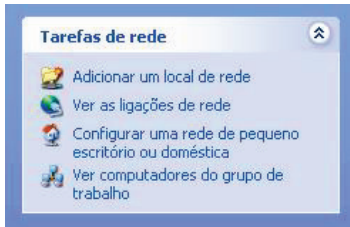
O ícone que representa uma mão por baixo da pasta indica que esta passou a ser partilhada.



Apenas pode partilhar o conteúdo de uma pasta e não ficheiros individuais. Por conseguinte, recomendamos que crie uma pasta especificamente para este efeito onde colocará os ficheiros que pretende partilhar.

4.5.4. Computadores com o Windows XP: Aceder a pastas partilhadas

A fim de facilitar o acesso a pastas configuradas para serem partilhadas por vários computadores, recomenda-se que estes pertençam ao mesmo grupo de trabalho. No Windows XP, o nome do grupo de trabalho foi definido através do Assistente de configuração de rede.



1. Clique em **Iniciar/O meu computador**.
2. Clique em **Os meus locais na rede** e depois em **Ver computadores do grupo de trabalho**.

Acede directamente à lista de computadores do seu grupo de trabalho.

3. Clique duas vezes no computador que partilha as pastas às quais pretende aceder.

Aparecem todas as pastas partilhadas.

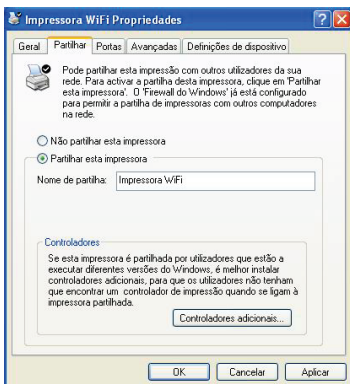
4.5.5. Windows XP: Partilhar uma impressora

É possível pôr uma impressora na rede e partilhá-la com todos os computadores em sua casa equipados com um adaptador Hercules ePlug.



Para se poder aceder a uma impressora na rede, primeiro esta tem de ser configurada para partilha no computador no qual está ligada e instalada.

No computador ligado à impressora:



1. Clique em **Iniciar/Painel de controlo/Impressoras e outro hardware/Impressoras e faxes**.
2. Clique na impressora com o botão direito do rato e seleccione **Partilhar**.
3. No separador **Partilhar**, assinale a opção **Partilhar esta impressora** e insira um nome para a impressora.

Dê à impressora um nome único e característico que lhe permita reconhecê-la facilmente (A minha impressora ou Impressora laser doméstica, por exemplo). Se um dos computadores utiliza o Windows 98 SE, recomendamos que o nome de partilha não ultrapasse 12 caracteres (sem espaços) a fim de ser compatível com este sistema operativo.

4. Clique em **Aplicar** e depois **OK**.

Nos computadores que irão utilizar a impressora partilhada:

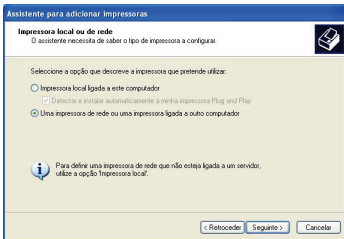


1. Clique em **Iniciar/Painel de controlo/Impressoras e outro hardware/Impressoras e faxes**. Na secção **Tarefas da impressora**, seleccione **Adicionar uma impressora**.

2. O **Assistente para adicionar impressoras** é lançado. Clique em **Seguinte**.

3. Assinale a opção **Uma impressora de rede ou uma impressora ligada a outro computador** e clique em **Seguinte**.

4. Na janela que aparecer, clique em **Seguinte** para iniciar a procura de impressoras partilhadas.



5. Na lista apresentada, clique duas vezes no computador ligado à impressora.

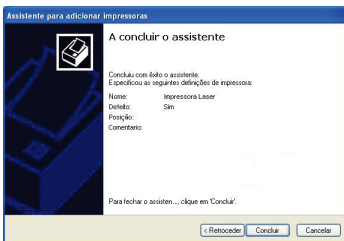
6. Seleccione a impressora partilhada e clique em **Seguinte**.

7. Se desejar, defina a impressora partilhada como impressora predefinida e clique em **Seguinte**.



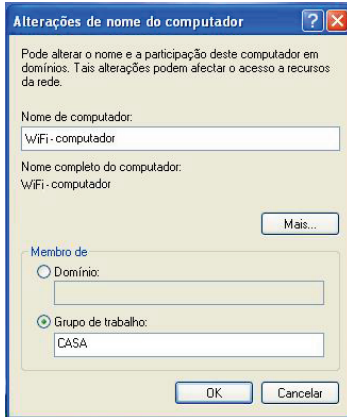
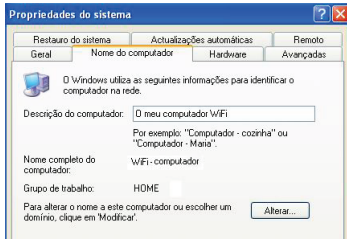
8. Clique em **Concluir** para sair do assistente.

Pode utilizar agora a impressora de rede graças à sua ligação HomePlug. Para mais informações sobre a partilha de uma impressora, consulte o manual da mesma.



4.5.6. Windows XP: Modificar o nome de um grupo de trabalho (utilizadores avançados)

Pode dar-se o caso de precisar de alterar o nome do grupo de trabalho (unicamente para utilizadores avançados). Para tal, proceda da seguinte maneira:



1. Clique em **Iniciar/Painel de controlo/Desempenho e manutenção/Sistema**.

2. Na janela **Propriedades do sistema**, seleccione o separador **Nome do computador**.

3. Clique no botão **Alterar...**

4. No campo **Nome de computador**, digite um nome característico que possa reconhecer facilmente na lista de computadores do **grupo de trabalho** (O meu computador, Computador HomePlug ou Computador da Rita, por exemplo).

5. No campo **Grupo de trabalho**, insira um nome para o grupo (CASA, ESCRITÓRIO ou HERCULES, por exemplo).

O nome do grupo de trabalho deve ser idêntico para todos os computadores que pretende ligar em rede (respeite as maiúsculas e minúsculas).

6. Uma mensagem do Windows informa que a tarefa foi concluída com sucesso e que é preciso reiniciar o computador.

7. Repita este processo para cada computador.

4.6. Computadores com um sistema operativo diferente ou adicionar qualquer outro tipo de dispositivo de rede

A sua rede HomePlug não está limitada a computadores com sistemas operativos Windows. Também funciona com computadores equipados com outros sistemas operativos, tais como Mac OS ou Linux.

Para saber como partilhar a sua ligação à Internet, pastas, impressoras e mais em Mac OS ou Linux, consulte a documentação do fabricante.

Além de computadores de secretária e portáteis, pode adicionar um vasto leque de dispositivos de rede à sua rede HomePlug: consola de jogos, impressora, decodificador de TV, modem/router, "box" de Internet, ponto de acesso e mais... desde que o dispositivo em questão possua uma porta Ethernet.

Para saber como configurar estes dispositivos, consulte a documentação do fabricante.

5. SUPORTE TÉCNICO

Se tiver algum problema com o seu produto, visite <http://ts.hercules.com> e selecione a sua língua. A partir daqui pode aceder a vários utilitários, como as perguntas mais frequentes (FAQ) ou as versões mais recentes dos controladores e do software, capazes de ajudá-lo a resolver o seu problema. Se o problema se mantiver, contacte o serviço de suporte técnico dos produtos Hercules ("Technical Support"):

Por correio electrónico:

Para tirar partido do suporte técnico por correio electrónico, primeiro tem de se registar online. As informações que fornecer ajudarão os agentes a resolver mais rapidamente o seu problema.

Clique em **Registration** no lado esquerdo da página Technical Support e siga as instruções que surgirem no ecrã.

Se já tiver feito o seu registo, preencha os campos **Username** e **Password** e clique em **Login**.

6. GARANTIA

A Guillemot Corporation S.A. ("Guillemot"), a nível mundial, garante ao consumidor que este produto Hercules está isento de defeitos de materiais e de falhas de fabrico durante um período de dois (2) anos a partir da data de compra original. No caso de o produto apresentar algum defeito durante o período da garantia, contacte imediatamente o Suporte Técnico, que lhe indicará o procedimento a tomar. Se esse defeito se confirmar, o produto terá de ser devolvido ao respectivo local de compra (ou qualquer outro local indicado pelo Suporte Técnico). Dentro do contexto desta garantia, e por opção do Suporte Técnico, o produto defeituoso do consumidor será reparado ou substituído. Sempre que a lei em vigor o autorizar, a responsabilidade total da Guillemot e das suas filiais (incluindo em danos indirectos) está limitada à reparação ou substituição do produto Hercules. Os direitos legais do consumidor no que concerne à legislação aplicável à venda de bens de consumo não são afectados pela presente garantia.

Esta garantia não será aplicada: (1) se o produto tiver sido modificado, aberto ou alterado, ou tiver sofrido danos em resultado de uso incorreto ou abusivo, negligência, acidente, desgaste normal ou qualquer outra causa não-relacionada com um defeito de material ou falha de fabrico; (2) em caso de desrespeito das instruções fornecidas pelo Suporte Técnico; (3) a software que não tenha sido publicado pela Guillemot, estando esse software sujeito a uma garantia específica fornecida pela respectiva editora.

RECOMENDAÇÕES DE PROTECÇÃO AMBIENTAL



No fim do seu período de vida, este produto não deve ser eliminado juntamente com o lixo doméstico comum, mas sim levado para um ponto de recolha de resíduos de equipamento eléctrico e electrónico (REEE) para reciclagem.

Isto é confirmado pelo símbolo visível no produto, no manual do utilizador ou na caixa.

De acordo com as suas características, os materiais podem ser reciclados. Através da reciclagem e outras formas de processamento de resíduos de equipamento eléctrico e electrónico, pode dar um contributo significativo no sentido de ajudar a proteger o ambiente.

Contacte as suas autoridades locais para se informar sobre o ponto de recolha mais perto de si.

Marcas comerciais

Hercules® é uma marca registada da Guillemot Corporation S.A. Intel® e Pentium® são marcas registadas da Intel Corporation. Hercules ePlug™ 200 é uma marca comercial da Guillemot Corporation S.A. Microsoft® Windows® 2000, XP e Vista são marcas comerciais ou marcas registadas da Microsoft Corporation nos Estados Unidos e/ou noutros países. Mac OS® é uma marca registada da Apple Computer, Inc. nos Estados Unidos e/ou noutros países. Linux® é uma marca registada de Linus Torvalds. Atheros® est une marque déposée de Atheros Communications, Inc. Todas as outras marcas comerciais e nomes de marcas são por este meio reconhecidas e pertencem aos respectivos proprietários. As ilustrações não são vinculativas.

Declaração de conformidade com as directivas da UE

Este dispositivo pode ser usado em: AT, BE, FR, DE, IE, IT, LU, NL, PL, ES, SE, GB, FI, CH.

A GUILLEMOT CORPORATION, sediada em Carentoir, França, declara por este meio que os dispositivos **ePlug200 V2** e **ePlug200 HD** estão em conformidade com os requisitos essenciais e outras provisões relevantes da Directiva 1999/5/CE. A Declaração de Conformidade pode ser consultada no seguinte sítio Web:

http://ts.hercules.com/download/PLC/DoC/ePlug200V2/DoC-por_ePlug-200V2.pdf
http://ts.hercules.com/download/PLC/DoC/ePlug200HD/DoC-por_ePlug-200HD.pdf



A Hercules é uma divisão da Guillemot Corporation

Direitos de Autor

© Guillemot Corporation S.A. 2011. Todos os direitos reservados.

Nenhuma parte deste manual pode ser reproduzida, resumida, transmitida, transcrita, armazenada num sistema de pesquisa ou traduzida para qualquer língua ou linguagem informática, para quaisquer fins ou por qualquer meio, electrónico, mecânico, manual, através de fotocópias, gravações ou outros, sem a autorização expressa e por escrito da Guillemot Corporation S.A.

Responsabilidade limitada

A Guillemot Corporation S.A. reserva-se o direito de modificar as especificações em qualquer altura sem aviso prévio. As informações fornecidas no presente documento são tidas como exactas e fiáveis. No entanto, a Guillemot Corporation S.A. não assume qualquer responsabilidade relativamente quer à sua utilização, quer à sua contrafação ou a outros direitos de terceiros resultante do uso do produto. Este pode existir numa versão simplificada ou especial, nomeadamente para os fabricantes de computadores e assembladores. Pode acontecer que determinadas funções descritas no manual não estejam disponíveis na versão que possui. Na medida do possível, o CD-ROM de instalação incluirá um ficheiro **README.TXT** no qual serão detalhadas as diferenças entre o produto instalado e o produto descrito na presente documentação.

Registe-se agora no nosso sítio (www.hercules.com) para transferir as versões mais recentes dos controladores e software, consultar a lista das perguntas mais frequentes (FAQ) relacionadas com o seu produto e aceder às actualizações do Manual do Utilizador. Pode também descobrir toda a gama Hercules e obter informações acerca dos próximos produtos.

Contrato de licença de utilizador final

IMPORTANTE: Leia atentamente o presente Contrato de Licença. O Software é fornecido sob licença, e não vendido ao utilizador, para uma utilização que respeite os termos do presente Contrato. O utilizador compromete-se a respeitar os termos e as condições do presente Contrato. Se o utilizador não aceitar os termos e as condições do presente Contrato, deverá devolver o Software e tudo o que o acompanha ao local onde o adquiriu no prazo de 15 dias a partir da data de compra.

O direito de propriedade do Software (a seguir designado por "Software") pertence à Guillemot Corporation S.A. Todos os direitos reservados. O termo "Software" inclui os programas executáveis, programas de gestão de dados, bibliotecas, ficheiros de dados e toda a documentação associada aos programas. A Hercules Technologies concede unicamente o direito de utilização do Software. O adquirente aceita os termos e as condições do presente Contrato relativamente aos direitos de autor e a qualquer outro direito de propriedade referente aos outros programas de software contidos no produto.

A Guillemot Corporation S.A. reserva-se o direito de anular o presente Contrato em caso de violação do mesmo. Na eventualidade de rescisão do presente Contrato, o adquirente compromete-se a devolver o Software à Guillemot Corporation S.A., assim como todas as cópias.

Licença:

1. A licença é concedida unicamente ao adquirente original. A Guillemot Corporation S.A. permanece proprietária e titular do Software e reserva-se todos os direitos que não são expressamente concedidos pelo presente Contrato. O utilizador não tem o direito de subalugar os seus direitos concedidos pelo presente Contrato. A transferência desta licença está autorizada, na condição de que o adquirente original não conserve nenhuma parte do Software e que o cessionário leia e aceite os termos e as condições do presente Contrato.
2. O adquirente apenas pode utilizar o Software num único computador simultaneamente. A parte assimilável do Software pode ser copiada para outro computador, na condição de que o Software seja apagado do primeiro computador e não haja qualquer possibilidade de utilizá-lo em várias máquinas simultaneamente.
3. O adquirente reconhece e aceita os direitos de autor pertencentes à Guillemot Corporation S.A. O aviso dos direitos de autor não deve em caso algum ser retirado do Software ou de uma cópia do mesmo, bem como de nenhuma documentação, escrita ou electrónica, que acompanhe o Software.
4. A licença concede ao utilizador o direito de fazer uma (1) cópia de segurança da parte assimilável do Software, na condição de que o aviso dos direitos de autor seja igualmente copiado.
5. Excepto nos limites permitidos expressamente pelo presente Contrato, o adquirente não pode dedicar-se a, nem permitir que terceiros se dediquem a: fornecer ou divulgar o Software a terceiros; tornar viável a utilização do Software por mais do que um computador simultaneamente; fazer modificações ou cópias de qualquer tipo; desmontar, descompilar ou modificar o Software através de qualquer meio ou tentar obter informações relativas à utilização do Software que não se encontrem acessíveis ao utilizador; fazer cópias ou traduções do Manual do Utilizador.