

WSTĘP

Gratulujemy zakupu! Nowa kamera internetowa Hercules otworzy przed Tobą wspaniały świat komunikacji multimedialnej. Nowoczesne funkcje kamery pozwalają uwolnić wyobraźnię oraz odkryć nowe sposoby komunikowania i dzielenia się pragnieniami, wspomnieniami i emocjami.

Wskazówki zawarte w niniejszej instrukcji ułatwiają instalację kamery internetowej i korzystanie z jej podstawowych funkcji.

BARDZIEJ SZCZEGÓŁOWE INFORMACJE

Po zakończeniu instalacji sterowników i programu możesz wyświetlić bezpośrednio na komputerze bardziej szczegółową instrukcję w formacie PDF, klikając w systemie Windows **Start – Programy (Start – Programy)** (lub **All programs (Wszystkie programy)**) – **Hercules – [Twoja kamera internetowa]**. Instrukcja ta zawiera wszystkie informacje potrzebne do skonfigurowania i użytkowania kamery.



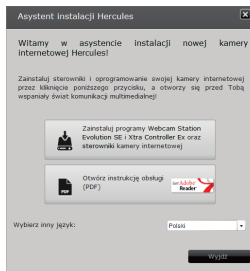
Informacje zawarte w tej instrukcji szybkiego startu mogą się różnić w zależności od modelu kamery internetowej. Szczegółowe dane techniczne oraz informacje na temat oprogramowania i jego wersji można znaleźć na opakowaniu.

1. INSTALOWANIE KAMERY INTERNETOWEJ



*Dołączone sterowniki i program należy zainstalować w niżej pokazany sposób **przed** podłączeniem kamery internetowej.*

1.1. Uruchom asystenta instalacji Hercules



— Włóż do napędu CD-ROM płytę CD-ROM znajdującą się w zestawie.


Automatycznie pojawi się asystent instalacji.



Jeśli menu instalacji nie uruchomi się automatycznie:

- Kliknij dwukrotnie **My Computer (Mój komputer)**.—
- Kliknij dwukrotnie ikonę napędu CD-ROM.
- W razie potrzeby kliknij dwukrotnie plik **Setup.exe**.



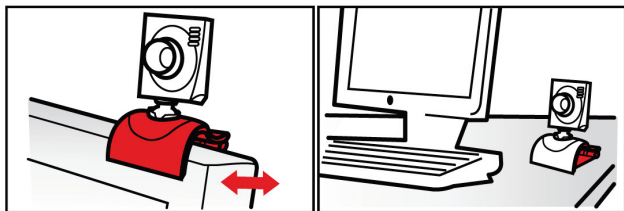
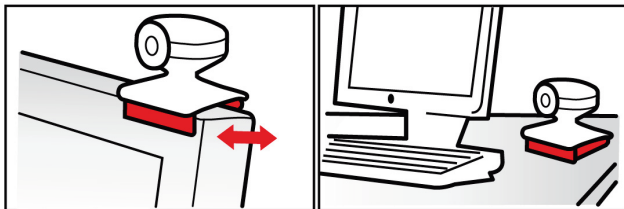
— Kliknij przycisk , aby uruchomić instalację programu Webcam Station Evolution i sterowników kamery internetowej.

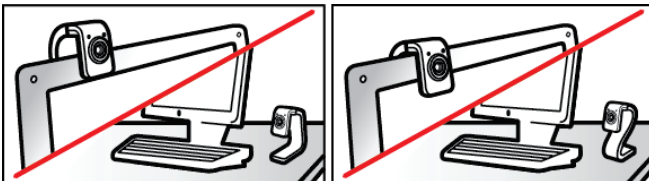
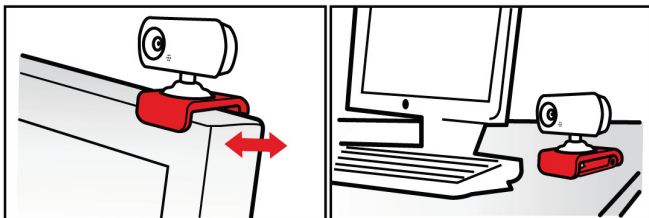
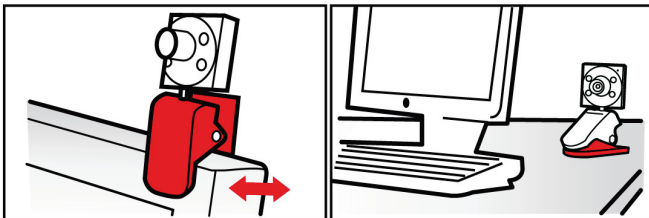
1.2. Krok 1: Ustawianie kamery internetowej

Kamerę Hercules można zamontować na monitorze LCD (za pomocą podstawki montażowej) lub ustawić w pobliżu komputera — tak, aby Twoja twarz pojawiła się w oknie widoku. Kamerę Hercules można również ustawić w innym miejscu, o ile tylko pozwala na to długość kabla.



Kamery internetowe ze śrubą zaciskową: Podczas dokręcania śruby kamery dbaj o to, aby elementy stykające się z monitorem wywierały nacisk na ramkę ekranu, a nie na sam ekran! Zbyt duży nacisk może spowodować uszkodzenie ekranu.





1.3. Krok 2: Instalowanie sterowników i programu

- Wykonuj instrukcje instalacji wyświetlane na ekranie.
- Na prośbę asystenta instalacji podłącz kamerę Hercules do portu USB.

*Asystent automatycznie wykryje kamerę i rozpocznie instalację. Jeśli w systemie Windows® pojawi się okno **New Hardware Found (Znaleziono nowy sprzęt)**, zacznij na jego zamknięcie.*

1.4. Krok 3: Testowanie obrazu i dźwięku za pomocą programu Webcam Station Evolution

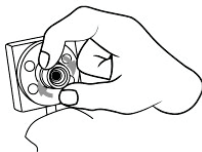
Na początek sprawdźmy, czy w oknie widoku obraz jest wyświetlany prawidłowo.



W tym przykładzie obraz wyświetlany w oknie widoku ma dobrą jakość.



Kamery internetowe bez funkcji autofokusu: Aby skorygować ostrość obrazu przekazywanego przez kamerę, obróć gwintowany obiektyw kamery w odpowiednim kierunku aż do uzyskania ostrego, wyraźnego obrazu.



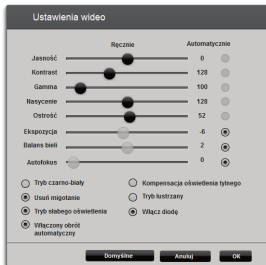
Jeśli okno jest **puste** i wyświetlany jest **komunikat o błędzie**, kliknij przycisk odświeżania:



Jeśli wyświetlany obraz jest **poszarpany**, prawdopodobnie komputer używa zbyt dużej ilości zasobów. W takim przypadku zamknij niektóre aplikacje.

Więcej informacji znajdziesz w sekcji często zadawanych pytań (FAQ) na stronie <http://ts.hercules.com> — pozycja **Online Support (Pomoc techniczna online)**.

Teraz zmienimy ustawienia **obrazu** i sprawdzimy skutki tych zmian w oknie widoku.



— Kliknij przycisk ustawień wideo

— Wypróbuj poszczególne ustawienia (jasność, barwa itp.), aby uzyskać optymalną dla siebie jakość obrazu.

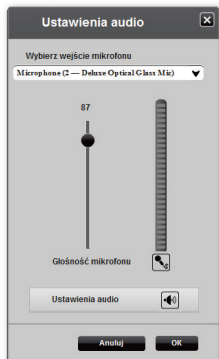
— W ustawieniach możesz włączyć lub wyłączyć funkcję, która powoduje automatyczny obrót obrazu zgodnie z pozycją kamery.

— Kliknij **OK**.

— Aby przywrócić ustawienia domyślne, kliknij przycisk **Default (Domyślne)**.

— Aby anulować zmiany, kliknij **Cancel (Anuluj)**.

Teraz wypróbujmy różne ustawienia **głosu**.



— Kliknij przycisk ustawień mikrofonu

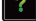


— Mów do mikrofonu normalnym głosem, jednocześnie przesuwając suwak poziomu głośności mikrofonu do momentu, aż wskazanie na słupku dotrze do żółtej strefy, ale bez wchodzenia w strefę czerwoną.

— Kliknij **OK**.



Przedstawione porady ułatwiają dobranie optymalnych ustawień kamery internetowej.

Jeśli potrzebne będą dodatkowe informacje, kliknij  i skorzystaj z sekcji często zadawanych pytań w witrynie internetowej firmy Hercules (<http://ts.hercules.com>).

— Gdy Twoim zdaniem kamera internetowa działa prawidłowo, kliknij przycisk



— Wykonaj ostatnie instrukcje wyświetlane na ekranie, aby dokończyć instalację kamery.


Czy jesteś już gotowy wkroczyć w świat komunikacji multimedialnej? Kamera Hercules pomoże Ci odkryć drzemiące w Tobie talenty.

2. ROBIENIE ZDJĘĆ I REJESTROWANIE WIDEO ZA POMOCĄ KAMERY INTERNETOWEJ

Czy kamera Hercules jest podłączona i działa prawidłowo? Jeśli tak, to czas skorzystać z niej w rzeczywistych warunkach i popisać się kreatywnością, nagrywając proste sekwencje wideo lub robiąc zdjęcia. Służy do tego program narzędziowy specjalnie stworzony przez firmę Hercules: **Webcam Station Evolution***.



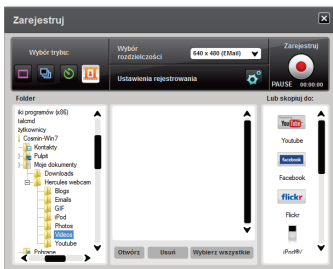
— Uruchom program Webcam Station Evolution, klikając **Start – Programs (Start – Programy)** (lub **All programs (Wszystkie programy)**) – Hercules – Webcam Station Evolution.

Uwaga: W prawej dolnej części ekranu otworzy się również narzędzie Xtra Controller EX lub Pro*, które umożliwi dostęp do zaawansowanych funkcji kamery internetowej. (Więcej informacji na temat tych funkcji znajdziesz w sekcji 4 niniejszej instrukcji i w instrukcji PDF). Jeśli nie chcesz korzystać z tych funkcji, możesz ukryć okno narzędzia, klikając przycisk  znajdujący się w prawym górnym rogu okna.


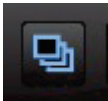
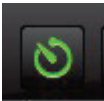


— W oknie głównym kliknij przycisk **Capture (Zarejestruj)**.


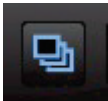
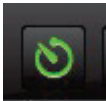

* Dostępna wersja może się różnić w zależności od modelu. Do niektórych modeli nie jest dołączane narzędzie Xtra Controller EX/Pro.

Otworzy się nowe okno:



Wykonaj czynności przedstawione na ekranie:

1. Wybierz tryb.			
			
<i>Jedno zdjęcie</i>	<i>Seryjny</i>	<i>Samowyzwalacz</i>	<i>Rejestrowanie wideo</i>
2. Wybierz rozdzielczość z listy rozwijanej.			
3. Kliknij przycisk 		3. Kliknij przycisk  aby rozpocząć nagrywanie. Aby przerwać nagrywanie, kliknij ponownie przycisk 	
<i>Brak odliczania przed zrobieniem zdjęcia.</i>	<i>Rozpocznie się odliczanie 3 sekund, podczas których możesz przybrać odpowiednią pozę. Następnie zostanie wykonana sekwencja 10 zdjęć z szybkością 3 zdjęć na sekundę (ustawienia domyślne).</i>	<i>Rozpocznie się odliczanie 3 sekund (ustawienie domyślne), umożliwiając przybranie odpowiedniej pozy przed zrobieniem zdjęcia.</i>	<i>Brak odliczania przed rozpoczęciem rejestrowania.</i>

 <p>Jedno zdjęcie</p>	 <p>Seryjny</p>	 <p>Samowyzwalacz</p>	 <p>Rejestrowanie wideo</p>
<p>Zdjęcie zostanie zapisane w domyślnie wybranej lokalizacji i domyślnym formacie (jpeg). Otworzy się folder ze zdjęciami, w którym widoczne będą ich miniatury.</p>	<p>Zdjęcia zostaną zapisane w domyślnie wybranej lokalizacji i domyślnym formacie (jpeg). Otworzy się folder ze zdjęciami, w którym widoczne będą ich miniatury. W tym trybie program Webcam Station Evolution tworzy animację GIF w podfolderze „GIF”, a następnie otwiera ten folder automatycznie, aby pokazać nową animację.</p>	<p>Zdjęcie zostanie zapisane w domyślnie wybranej lokalizacji i domyślnym formacie (jpeg). Otworzy się folder ze zdjęciami, w którym widoczne będą ich miniatury.</p>	<p>Sekwencja wideo zostanie nagrana w formacie .avi (domyślnie) w wybranej lokalizacji, a następnie otworzy się folder zawierający nagrania wideo.</p>
<p>Uwaga: Aby zmienić poszczególne ustawienia robienia zdjęć i rejestrowania wideo, skorzystaj z instrukcji PDF programu Webcam Station Evolution.</p>			

3. KOMUNIKACJA PRZY UŻYCIU KOMUNIKATORA I KAMERY INTERNETOWEJ

Kamera internetowa Hercules została zaprojektowana tak, aby umożliwić współpracę ze wszystkimi komunikatorami dostępnymi na rynku, o ile tylko ich konfiguracja umożliwi korzystanie z kamery. Teraz objaśnimy początkowe etapy konfiguracji poszczególnych komunikatorów, które umożliwią atrakcyjniejszą komunikację ze znajomymi dzięki wzbogaceniu słów o obraz.

Uwaga: Aby uzyskać więcej informacji na temat tego, jak skonfigurować posiadany komunikator do współpracy z kamerą internetową, zajrzyj do rozdziału 3.2 instrukcji PDF.

*Program **Windows® Live Messenger 8** lub nowszy*

- Uruchom program Windows® Live Messenger.
- Wybierz **Tools/Audio and Video setup** (**Narzędzia/Konfiguracja dźwięku i wideo**).
- W wyświetlonym oknie kliknij **Next (Dalej)**.
- Wykonaj instrukcje wyświetlane na ekranie.

*Program **Skype® 2.5** lub nowszy*

- Uruchom program Skype®.
- Wybierz **Tools/Options (Narzędzia/Opcje)**.
- Na liście opcji po lewej stronie kliknij **Video (Wideo)**.
- Wybierz z listy kamerę internetową.
- Kliknij przycisk **Test Webcam (Testuj kamerę)**.

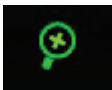
4. ATRAKCYJNIEJSZE WIDEOROZMOWY DZIĘKI FUNKCJOM NARZĘDZIA XTRA CONTROLLER EX/PRO*

Oprócz standardowych funkcji regulacji mikrofonu i obrazu, dostępnych w większości aplikacji dołączanych do kamer internetowych, narzędzie Xtra Controller Pro umożliwia dostęp do dodatkowych, nowatorskich funkcji, takich jak Hercules **Travelling Zoom** oraz **Chat and Show**. Dzięki nim z okna wideorozmowy można korzystać w zupełnie nowy sposób: wyświetlając zdjęcia jako pokaz slajdów bezpośrednio w oknie głównym, zachowując jednocześnie w rogu okna obraz wideorozmowy. Ponadto do wideo można stosować wiele różnych **efektów**.

** Dostępna wersja może się różnić w zależności od modelu. Do niektórych modeli nie jest dołączane narzędzie Xtra Controller EX/Pro.*



Travelling Zoom



— Inteligentna funkcja zbliżenia, która podąża za twarzą podczas rozmowy.

Chat and Show

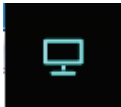


— Swoje zdjęcia możesz od razu pokazać rozmówcy (nie jest konieczne ich pobieranie), zachowując jednocześnie w rogu okna obraz wideorozmowy.

— W ten sam sposób można prezentować nagrania wideo (rozmówca nie musi ich pobierać).

— Można również odtwarzać pliki audio w formatach MP3 i WAV.

Pokaż mój ekran



— Ta funkcja umożliwia pokazanie części ekranu komputera w oknie rozmowy.

Efekty wideo



— Ta funkcja umożliwia stosowanie do obrazu wideo wielu różnych efektów.

Więcej informacji można znaleźć w instrukcji PDF.

POMOC TECHNICZNA

W przypadku wystąpienia problemów związanych z produktem wejdź na stronę <http://ts.hercules.com> i wybierz odpowiedni język. Na tej stronie dostępne są różne narzędzia (często zadawane pytania (FAQ), najnowsze wersje sterowników i oprogramowania itp.), które mogą pomóc w rozwiązaniu problemu. Jeśli problem nie ustąpi, możesz skontaktować się z działem pomocy technicznej do produktów Hercules („pomoc techniczna”):

Poczta e-mail:

Chcąc skorzystać z pomocy technicznej za pośrednictwem poczty e-mail, należy najpierw zarejestrować się online. Podane informacje pomogą konsultantom w szybszym rozwiązaniu problemu.

Kliknij **Registration (Rejestracja)** w lewej części strony pomocy technicznej i wykonaj instrukcje wyświetlane na ekranie.

Jeśli jesteś już zarejestrowanym użytkownikiem, uzupełnij pola **Username (Nazwa użytkownika)** i **Password (Hasło)**, a następnie kliknij **Login (Zaloguj)**.

GWARANCJA

Firma Guillemot Corporation S.A. („Guillemot”) udziela klientowi obowiązującej na całym świecie gwarancji, że niniejszy produkt Hercules będzie wolny od wad materiałowych i produkcyjnych przez okres dwóch (2) lat od pierwotnej daty zakupu. Jeśli w okresie gwarancji wystąpią objawy mogące świadczyć o wadzie produktu, należy niezwłocznie skontaktować się z działem pomocy technicznej, który wskaże dalszy sposób postępowania. W razie potwierdzenia wady produkt należy zwrócić w punkcie zakupu (lub innym miejscu wskazanym przez dział pomocy technicznej).

W ramach niniejszej gwarancji wadliwy produkt zostanie naprawiony lub wymieniony, zgodnie z decyzją działu pomocy technicznej. Jeśli zezwala na to obowiązujące prawo, całkowita odpowiedzialność firmy Guillemot i jej podmiotów zależnych (łącznie z odpowiedzialnością za szkody pośrednie) ogranicza się do naprawy lub wymiany produktu Hercules. Niniejsza gwarancja nie wpływa na prawa klienta wynikające z przepisów dotyczących sprzedaży dóbr konsumenckich.

Niniejsza gwarancja nie obowiązuje: (1) w przypadku, gdy produkt został zmodyfikowany, otwarty, zmieniony albo uszkodzony na skutek nieodpowiedniego lub nadmiernego użytkowania, niedbałości, wypadku, normalnego zużycia lub z innego powodu niezwiązanego z wadą materiałową ani produkcyjną; (2) w razie nieprzestrzegania instrukcji podanych przez dział pomocy technicznej; (3) w odniesieniu do oprogramowania niewydanego przez firmę Guillemot, jako że oprogramowanie to jest objęte szczegółową gwarancją zapewnianą przez jego wydawcę.

Prawa autorskie — zastrzeżone znaki towarowe

© Guillemot Corporation S.A. 2011. Wszelkie prawa zastrzeżone. Hercules® jest zastrzeżonym znakiem towarowym firmy Guillemot Corporation S.A. Microsoft® Windows® Vista®, 7, Windows® Live Messenger i MSN Messenger® są znakami towarowymi lub zastrzeżonymi znakami towarowymi firmy Microsoft Corporation w USA i/lub innych krajach. Skype® jest zastrzeżonym znakiem towarowym firmy Skype Limited. Wszystkie inne znaki towarowe i nazwy marek są za takie uznawane i stanowią własność odpowiednich podmiotów. Ilustracje nie są wiążące prawnie. Treść, wzory i dane techniczne przedstawione w instrukcji mogą ulec zmianie bez powiadomienia i mogą różnić się w zależności od kraju.

Oświadczenie o zgodności z dyrektywami UE

Niniejszym firma **Guillemot Corporation S.A.**, Carentoir, Francja, oświadcza, że **kamera internetowa Hercules** jest zgodny z istotnymi wymogami i innymi stosownymi postanowieniami dyrektywy 2004/108/WE.



ZALECENIE DOTYCZĄCE OCHRONY ŚRODOWISKA



Gdy okres przydatności produktu do eksploatacji dobiegnie końca, nie należy pozbywać się go wraz ze zwykłymi odpadami z gospodarstwa domowego, ale oddać do recyklingu w punkcie zbiórki zużytego sprzętu elektrycznego i elektronicznego.

Potwierdza to symbol znajdujący się na produkcie, w instrukcji obsługi lub na opakowaniu.

Zależnie od swoich właściwości materiały zawarte w produkcie mogą nadawać się do recyklingu. Dzięki recyklingowi i innym formom utylizacji zużytych urządzeń elektrycznych i elektronicznych klient może w znacznym stopniu przyczynić się do ochrony środowiska.

Aby uzyskać informacje o najbliższych punktach zbiórki odpadów, należy skontaktować z miejscowymi władzami.