

**INSTRUKCJA
PROGRAMU
WEBCAM STATION
EVOLUTION**

SPIS TREŚCI

Klikając poszczególne pozycje spisu treści, można wyświetlić odpowiadające im sekcje.

1.	WSTĘP	3
2.	REGULOWANIE DŹWIĘKU I OBRAZU	4
3.	TRYB PEŁNOEKRANOWY	5
4.	MASZ W SOBIE COŚ Z GWIAZDY ROCKA LUB DZIENNIKARZA? A MOŻE DOBRZE SIĘ CZUJESZ JAKO KOMIK? NAGRAJ SWÓJ WYSTĘP W PROGRAMIE HERCULES WEBCAM STATION EVOLUTION	6
4.1.	Robienie jednego zdjęcia	6
4.2.	Robienie zdjęć w trybie seryjnym	7
4.3.	Robienie zdjęć w trybie samowyzwalacza	8
4.4.	Rejestrowanie sekwencji wideo	9
4.5.	Wybieranie ustawień rejestrowania zdjęć i wideo	9
5.	PRZESYŁANIE PLIKÓW WIDEO BEZPOŚREDNIO NA KONTO YOUTUBE	12
6.	DODAWANIE ZDJĘĆ I PLIKÓW WIDEO DO BLOGU	13
7.	PUBLIKOWANIE ZDJĘĆ I PLIKÓW WIDEO NA TABLICY NA FACEBOOKU	18
8.	PRZESYŁANIE ZDJĘĆ NA KONTO FLICKR	21
9.	PRZESYŁANIE ZDJĘĆ/PLIKÓW WIDEO DO IPODA	23
10.	PRZESYŁANIE ZDJĘĆ/PLIKÓW WIDEO DO KONSOLI PSP	24
11.	PRZENOSZENIE ZDJĘĆ/PLIKÓW WIDEO DO FOLDERU NA KOMPUTERZE	25
12.	WYSYŁANIE ZDJĘĆ/PLIKÓW WIDEO POCZTĄ E-MAIL	25

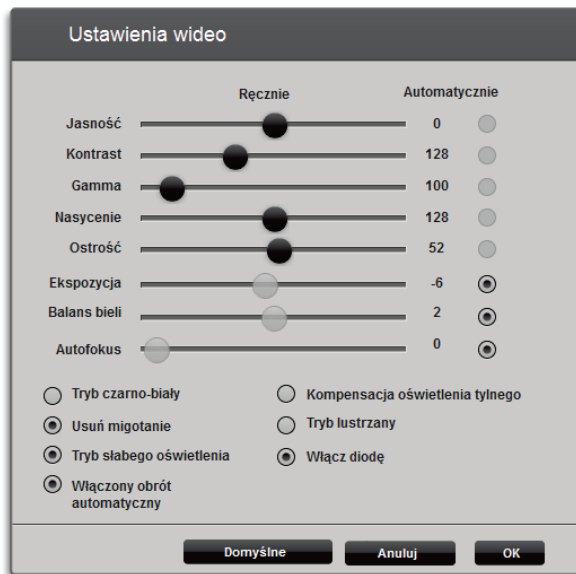
1. WSTĘP

Program Webcam Station Evolution to szybkie i łatwe w obsłudze narzędzie, które umożliwia robienie zdjęć i nagrywanie klipów wideo przy użyciu kamery internetowej, a następnie rozpowszechnianie ich na różne sposoby. Korzystając z programu Webcam Station Evolution, można kilkoma kliknięciami dodawać zdjęcia do blogu, zamieszczać pliki wideo w serwisie Youtube oraz przysyłać zdjęcia i pliki wideo do konsoli PSP® i urządzenia iPod®.



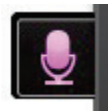
2. REGULOWANIE DŹWIĘKU I OBRAZU

Regulowanie obrazu z kamery internetowej w programie Webcam Station Evolution



- Kliknij przycisk ustawień wideo
- Wypróbuj poszczególne ustawienia (jasność, barwa itp.), aby uzyskać optymalną dla siebie jakość obrazu.
- Aby przywrócić ustawienia domyślne, kliknij przycisk Domyślne.
- Kliknij **OK**.

Regulowanie mikrofonu kamery internetowej w programie Webcam Station Evolution



- Kliknij przycisk
- Mów do mikrofonu normalnym głosem, jednocześnie przesuwać suwak poziomy głośności mikrofonu do momentu, aż wskazanie na słupku dotrze do żółtej strefy, ale bez wchodzenia w strefę czerwoną.
- Klikając **Ustawienia audio**, możesz otworzyć właściwości mikrofonu dotyczące rejestrowania dźwięku.
- Na zakończenie kliknij **OK**.

3. TRYB PEŁNOEKRANOWY

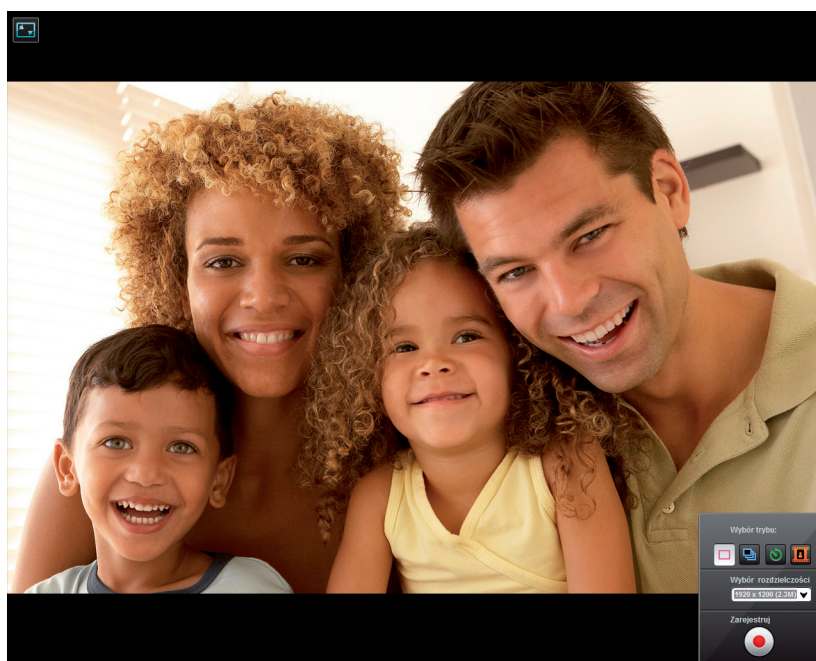


Obraz przekazywany przez kamerę internetową można przełączyć na tryb pełnoekranowy,



klikając przycisk (lub naciskając klawisz F11 na klawiaturze).

W trybie pełnoekranowym można otworzyć elementy sterujące trybem rejestrowania obrazu, umieszczając wskaźnik myszy w prawym dolnym rogu ekranu. (Więcej informacji na temat ustawień rejestrowania znajdziesz w sekcji 4).



W dowolnej chwili można wrócić do trybu okna, klikając przycisk w lewym górnym rogu ekranu (lub naciskając ponownie klawisz F11).


4. MASZ W SOBIE COŚ Z GWIAZDY ROCKA LUB DZIENNIKARZA? A MOŻE DOBRZE SIĘ CZUJESZ JAKO KOMIK? NAGRAJ SWÓJ WYSTĘP W PROGRAMIE HERCULES WEBCAM STATION EVOLUTION

Być może marzysz o karierze wokalisty, choreografa lub dziennikarza. Kamerą internetową Hercules możesz nagrywać swoje występy i pracować nad stylem. Przy użyciu programu **Webcam Station Evolution** możesz naśladować gwiazdy lub stworzyć własny styl, ograniczony tylko wyobraźnią. W tym celu skorzystaj z pełnych opcji rejestrowania obrazu dostępnych w kamerze internetowej (zdjęcia, tryb seryjny lub samowyzwalacz i możliwość nagrywania wideo).

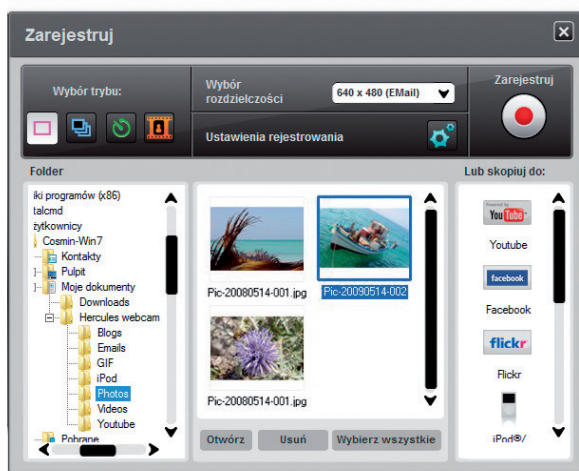
4.1. Robienie jednego zdjęcia



— Uruchom program Webcam Station Evolution.

Uwaga: W prawej dolnej części ekranu otworzy się również narzędzie Xtra Controller, które umożliwia dostęp do funkcji zbliżenia. Jeśli nie chcesz korzystać z tych funkcji, możesz ukryć okno narzędzia, klikając przycisk  znajdujący się w prawym górnym rogu okna.

— W oknie głównym kliknij przycisk **Zarejestruj**.



Otworzy się nowe okno. Wykonaj czynności przedstawione na ekranie:

1. Wybierz tryb **Jedno zdjęcie**. 
2. Wybierz rozdzielczość z listy rozwijanej.
3. Kliknij przycisk 

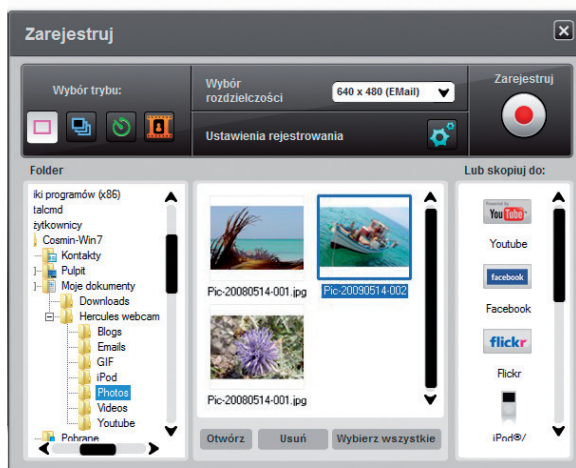
Zdjęcie zostanie zapisane w domyślnie wybranej lokalizacji i domyślnym formacie (jpeg). Otworzy się folder ze zdjęciami, w którym widoczne będą ich miniatury.

Uwaga: Aby zmienić domyślną lokalizację i format zapisu, zobacz sekcję 3.5. Wybieranie ustawień rejestrowania zdjęć i wideo.



4.2. Robienie zdjęć w trybie seryjnym



— W oknie głównym programu Webcam Station Evolution kliknij przycisk **Zarejestruj**.




Otworzy się nowe okno. Wykonaj czynności przedstawione na ekranie:

1. Wybierz tryb **Seryjny**. 
2. Wybierz rozdzielczość z listy rozwijanej.
3. Kliknij przycisk .

Rozpocznie się odliczanie **3 sekund**, podczas których możesz przybrać odpowiednią pozę. Następnie zostanie wykonana sekwencja **10 zdjęć** z szybkością **3 zdjęć na sekundę** (ustawienia domyślne).

Aby przerwać fotografowanie przed zrobieniem ostatniego

zdjęcia, naciśnij ponownie przycisk .

Zdjęcia zostaną zapisane w domyślnie wybranej lokalizacji i domyślnym formacie (jpeg). Otworzy się folder ze zdjęciami, w którym widoczne będą ich miniatury.

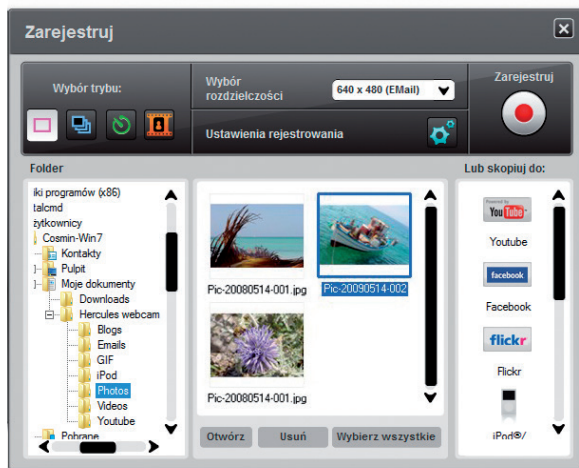
W tym trybie program Webcam Station Evolution tworzy **animację GIF** w podfolderze „GIF”, który otwiera się automatycznie, aby pokazać nową animację. Plik ten możesz zamieścić na swojej stronie internetowej lub w blogu i sprawić niespodziankę znajomym. (Aby uzyskać więcej informacji na temat tej funkcji, zobacz sekcję 3.4.2. Dodawanie zdjęć lub plików wideo do blogu).

Uwaga: Aby zmienić poszczególne ustawienia fotografowania w trybie seryjnym, zobacz sekcję 3.5. Wybieranie ustawień rejestrowania zdjęć i wideo.

4.3. Robienie zdjęć w trybie samowyzwalacza



— W oknie głównym programu Webcam Station Evolution kliknij przycisk **Zarejestruj**.



Otworzy się nowe okno. Wykonaj czynności przedstawione na ekranie:

1. Wybierz tryb **Samowyzwalacz**. 
2. Wybierz rozdzielczość z listy rozwijanej.
3. Kliknij przycisk 

Rozpocznie się odliczanie **3 sekund** (ustawienie domyślne), umożliwiając przybranie odpowiedniej pozy przed zrobieniem zdjęcia.

Zdjęcie zostanie zapisane w domyślnie wybranej lokalizacji i domyślnym formacie (jpeg). Otworzy się folder ze zdjęciami, w którym widoczne będą ich miniatury.

Uwaga: Aby zmienić poszczególne ustawienia fotografowania w trybie samowyzwalacza, zobacz sekcję 3.5. Wybieranie ustawień rejestrowania zdjęć i wideo.

4.4. Rejestrowanie sekwencji wideo



- Uruchom program Webcam Station Evolution.
- W oknie głównym kliknij przycisk **Zarejestruj**.




Otworzy się nowe okno. Wykonaj czynności przedstawione na ekranie:

1. Wybierz tryb **Rejestrowanie wideo**.



2. Wybierz rozdzielczość z listy rozwijanej.

Teraz możesz się ustawić i przygotować tekst lub układ ruchów.

3. Kliknij przycisk , aby rozpocząć nagrywanie.


— Aby przerwać nagrywanie, kliknij ponownie przycisk



Sekwencja wideo zostanie nagrana w formacie *.avi* (domyślnie) w wybranej lokalizacji, a następnie otworzy się folder zawierający pliki wideo.

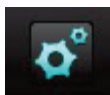
Uwaga: Aby zmienić poszczególne ustawienia rejestrowania wideo, zobacz sekcję 3.5. Wybieranie ustawień rejestrowania zdjęć i wideo.

4.5. Wybieranie ustawień rejestrowania zdjęć i wideo

 Tę procedurę wystarczy wykonać tylko za pierwszym razem lub gdy zajdzie potrzeba zmiany ustawień domyślnych (lokalizacji zapisu, formatu zdjęć, trybu rejestracji, dźwięku emitowanego podczas rejestrowania).

Ustawienia rejestrowania można wybrać w programie Webcam Station Evolution.

— Kliknij przycisk



— Wybierz **Ustawienia rejestrowania**.

Otworzy się okno **Ustawienia rejestrowania**.

Wybierz kamerę internetową, której chcesz używać.

Wybieranie lokalizacji zapisu zarejestrowanych zdjęć i plików wideo

— W strefie **Zdjęcia** lub **Wideo** sprawdź lokalizację zapisu zdjęć lub plików wideo.

— Jeśli chcesz zmienić lokalizację, kliknij **Przełączaj** i wybierz inny folder.

Wybieranie formatu zdjęć

— W strefie **Zdjęcia** wybierz format: BMP lub JPG (domyślny).

Wybieranie formatu wideo

— W strefie **Wideo** wybierz koder wideo.

Wyświetlana lista zawiera kodeki zainstalowane na komputerze. Jeśli dany kodek na to pozwala, ustawienia można zmodyfikować, klikając przycisk **Opcje**.

Wybieranie ustawień trybu rejestrowania

— W strefie **Tryb seryjny** ustaw łączną liczbę zdjęć (od 1 do 20) i liczbę zdjęć na sekundę (od 1 do 5).

— W strefie **Tryb samowyzwalacza** ustaw opóźnienie przy robieniu zdjęcia: od 0 (zdjęcie natychmiastowe) do 10 sekund.

Wybieranie dźwięku emitowanego podczas rejestrowania

— Jeśli zaznaczysz pole **Odtwórz dźwięk podczas robienia zdjęcia**, podczas fotografowania program Webcam Station Evolution wyemituje dźwięk.

— Możesz pozostawić dźwięk domyślny lub kliknąć **Przełączaj**, aby wybrać własny dźwięk (w formacie .wav).

4.5.1. Wybieranie, otwieranie i usuwanie zdjęć i plików wideo

Wybieranie zdjęć lub plików wideo

- Uruchom program Webcam Station Evolution.
- Kliknij **Zarejestruj**.



- Przejdź do folderu **Moje obrazy** lub **Moje wideo**.
- W oknie miniatur kliknij żądany element, aby go zaznaczyć, lub kliknij przycisk **Wybierz wszystkie**, aby zaznaczyć wszystkie elementy w folderze.

Uwaga: Aby wybrać kilka sąsiadujących elementów, przytrzymaj klawisz Shift na klawiaturze i kliknij żądane elementy. Aby wybrać kilka elementów niesąsiadujących ze sobą, przytrzymaj klawisz Ctrl na klawiaturze i kliknij każdy z żądanych elementów.

Otwieranie zdjęć lub plików wideo

- Po wybraniu co najmniej jednego elementu w oknie miniatur (zobacz Wybieranie zdjęć lub plików wideo powyżej) kliknij przycisk **Otwórz**, aby go wyświetlić. Program Webcam Station Evolution automatycznie uruchomi Twoją ulubioną aplikację do przeglądania zdjęć lub plików wideo (określoną w systemie Windows dla danego typu plików).

Usuwanie zdjęć lub plików wideo

- Po wybraniu co najmniej jednego elementu w oknie miniatur (zobacz Wybieranie zdjęć lub plików wideo powyżej) kliknij przycisk **Usuń**, aby go usunąć.

5. PRZESYŁANIE PLIKÓW WIDEO BEZPOŚREDNIO NA KONTO YOUTUBE



Jeśli nie masz konta w serwisie YouTube, w celu korzystania z tej funkcji musisz zarejestrować się na stronie www.youtube.com.

- Uruchom program Webcam Station Evolution.
- Otwórz folder **Moje wideo**.



— W oknie podglądu kliknij żądany element, aby go zaznaczyć.

— Kliknij przycisk



Plik wideo zostanie przekonwertowany i otworzy się okno **Ustawienia YouTube**.

— Kliknij **Dodaj nowe konto**.

— Wprowadź login i hasło swojego konta **YouTube**.

— Wybierz ikonę związaną ze swoim kontem **YouTube**.

— Kliknij **Wyślij**.

Otworzy się okno **Zmień ustawienia wideo**.

— Wypełnij pola **Tytuł**, **Opis** i **Tagi** oraz ewentualnie wybierz odpowiednie opcje (Kategoria, Komentarze itp.).

— Kliknij **Dalej**.

Wideo zostanie przesłane do witryny internetowej YouTube, a po przesłaniu pliku pojawi się okno dialogowe ze stosowną informacją.



6. DODAWANIE ZDJĘĆ I PLIKÓW WIDEO DO BLOGU

Czy ktoś z Twoich znajomych założył niedawno blog ze zdjęciami? Zrób na nim wrażenie i stwórz wideoblog! Łatwo dodasz do niego swoje pliki wideo dzięki funkcji konwersji dostępnej w programie Webcam Station Evolution, która automatycznie przekształca wideo na odpowiedni format.

To nie wszystko: program Webcam Station Evolution umożliwia również bezpośrednie zamieszczanie obrazów w blogu wraz z treściami wpisów. A jeśli masz więcej niż jeden blog na tym samym hoście, w programie Webcam Station Evolution możesz nawet zapisać różne profile.

Uwaga: Program Webcam Station Evolution zawiera ustawienia najpopularniejszych hostów blogów, przez co ułatwia dodawanie treści do blogu. Jednak w przypadku niektórych hostów może być konieczne zamieszczanie wpisów ręcznie, a nie automatycznie przez program Webcam Station Evolution.

Dodawanie zdjęć lub plików wideo do blogu


Czy w folderach zdjęć lub wideo masz jakieś pliki? Jeśli tak, to zapewne chętnie zaprezentujesz swoje arcydzieła czytelnikom własnego blogu z prośbą o komentarz.



— W programie Webcam Station Evolution wybierze zdjęcie, plik wideo lub plik GIF, który chcesz dodać.

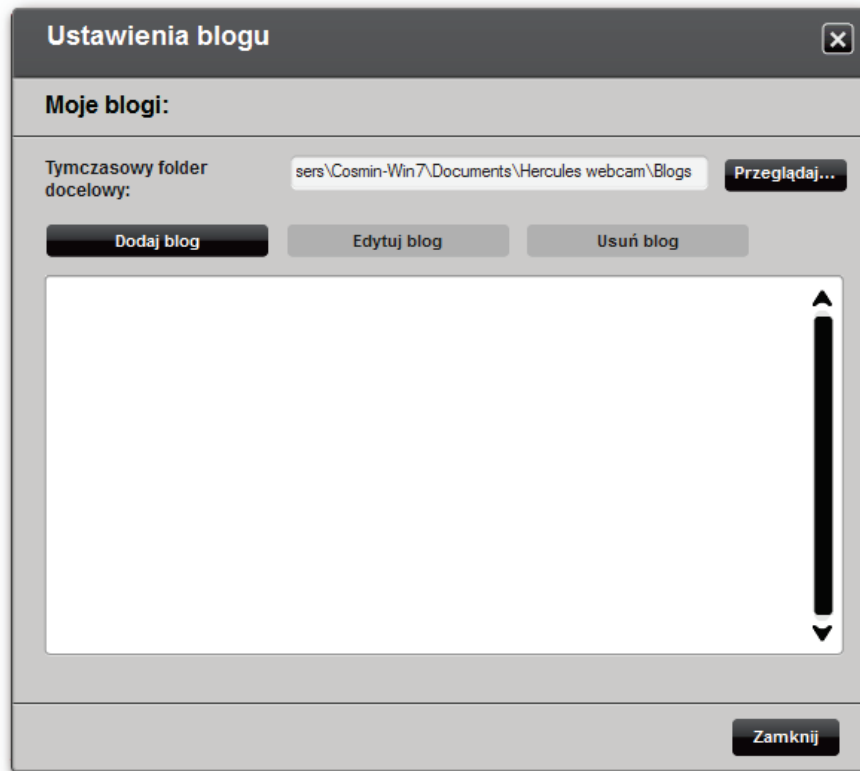
— Kliknij przycisk 

— Wybierz blog z listy.

 **Uwaga:** Plik do blogu można skopiować tylko w przypadku wcześniejszego zdefiniowania przynajmniej jednego blogu na liście **Moje blogi**. Jeśli lista **Moje blogi** nie zawiera jeszcze żadnego blogu, program Webcam Station Evolution wyświetli prośbę o jego zdefiniowanie. Czynność tę trzeba wykonać tylko za pierwszym razem lub w sytuacji, gdy konieczna jest modyfikacja ustawień (zmiana lokalizacji zapisu albo dodanie, modyfikacja lub usunięcie blogu).

Dodawanie blogu do listy blogów

— W oknie **Moje blogi** kliknij przycisk **Dodaj blog**.

**Jeśli host Twojego blogu znajduje się na liście**

- Wybierz hosta.
- Określ nazwę profilu blogu.
- W przypadku wyświetlenia odpowiedniego pola wprowadź login (nazwę użytkownika) blogu.

Uwaga: Jeśli to pole nie zostanie wyświetlone, konieczna będzie ręczna identyfikacja na stronie internetowej hosta blogu podczas przesyłania zdjęć lub plików wideo.

W przeciwnym razie...

- Wybierz **Inny** na liście hostów blogów.
- Określ nazwę profilu blogu.
- Wprowadź adres HTTP hosta.

Uwaga: Jest to adres wskazujący stronę identyfikacyjną blogu, którą zazwyczaj jest strona główna witryny.

- Zaznacz pole odpowiadające typowi blogu: **Blog** (tylko zdjęcia) lub **Vlog** (zdjęcia i wideo). Umożliwi to programowi Webcam Station Evolution wybór właściwego formatu konwersji wideo: animacja GIF (blog) lub MPEG4 (vlog).

Uwaga: Jeśli z tego samego komputera korzysta więcej niż jeden użytkownik prowadzący blog na tym samym serwerze, zalecamy pozostawienie zaznaczonego pola **Zawsze pytaj mnie o hasło**. Dzięki temu nigdy nie wyślesz danych do niewłaściwego blogu, a inne osoby nie zamieszczą materiałów w Twoim blogu bez Twojej wiedzy.

- Kliknij **Zapisz**. Blog zostanie dodany do listy.

Program Webcam Station Evolution wyświetli monit o przekonwertowanie pliku na format odpowiedni dla blogu (od bmp do jpeg w przypadku zdjęcia oraz od avi do animacji GIF, jeśli blog nie akceptuje plików wideo).

Jeśli host blogu umożliwia bezpośrednie zamieszczanie wpisów w blogu przez program Webcam Station Evolution

- Wprowadź hasło (jeśli pole **Zawsze pytaj mnie o hasło** jest zaznaczone).
- W wyświetlonym oknie wprowadź tytuł i treść wpisu.
- Na zakończenie kliknij przycisk **Wyślij**.

Program Webcam Station Evolution rozpocznie przesyłanie wpisu do blogu przez Internet. Po pewnym czasie (od kilku sekund do kilku minut, w zależności od szybkości połączenia internetowego oraz liczby i rozmiaru wybranych plików) nowy wpis oraz zdjęcie lub plik wideo zostaną dodane do blogu, a program Webcam Station Evolution automatycznie otworzy przeglądarkę internetową, umożliwiając natychmiastowe obejrzenie wpisu.

W przeciwnym razie...

Program Webcam Station Evolution wyświetli prośbę o identyfikację na stronie głównej hosta blogu, a następnie o ręczne przesłanie zdjęć lub plików wideo z wybranego domyślnie folderu docelowego, a także samego wpisu.

Edytowanie ustawień blogu w programie Webcam Station Evolution



Edytować można tylko blogi zdefiniowane na liście Moje blogi.

- W oknie **Moje blogi** wybierz żądany blog.




- Kliknij przycisk **Edytuj blog**.
- W razie potrzeby zmień hosta blogu.

— W przypadku wyświetlenia odpowiedniego pola wprowadź login (nazwę użytkownika) blogu.

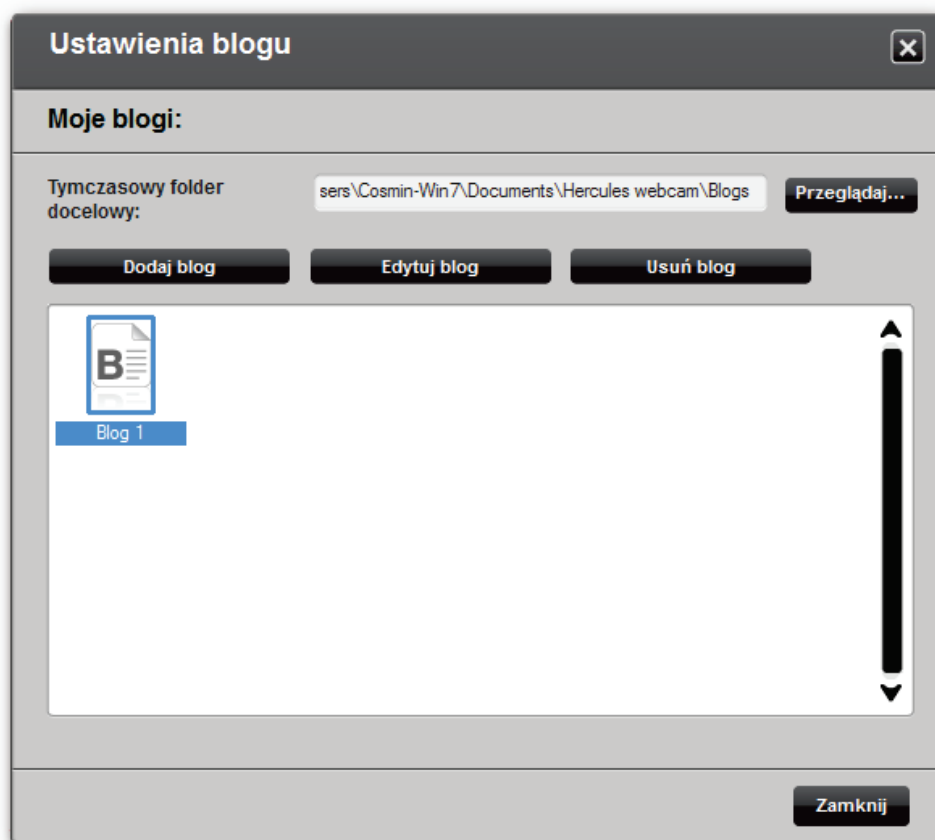
Uwaga: Jeśli z tego samego komputera korzysta więcej niż jeden użytkownik prowadzący blog na tym samym serwerze, zalecamy pozostawienie zaznaczonego pola **Zawsze pytaj mnie o hasło**. Dzięki temu nigdy nie wyślesz danych do niewłaściwego blogu, a inne osoby nie zamieszczą materiałów w Twoim blogu bez Twojej wiedzy.

— Kliknij **Zapisz**. Nowe ustawienia zostaną zastosowane.

Usuwanie blogu z listy blogów


 Usuwać można tylko blogi zdefiniowane na liście Moje blogi.

— W oknie **Moje blogi** wybierz blog do usunięcia.



— Kliknij **Usuń blog**. Blog zostanie usunięty z listy.

7. PUBLIKOWANIE ZDJĘĆ I PLIKÓW WIDEO NA TABLICY NA FACEBOOKU

 Jeśli nie masz konta w serwisie Facebook, w celu korzystania z tej funkcji musisz zarejestrować się na stronie www.facebook.com.


Korzystając z programu Webcam Station Evolution, można wzbogacić swoją tablicę na Facebooku przez publikowanie zdjęć i plików wideo pochodzących z kamery internetowej.

- Uruchom program **Webcam Station Evolution**.
- Otwórz folder **Videos (Wideo)** lub **Photos (Zdjęcia)**.



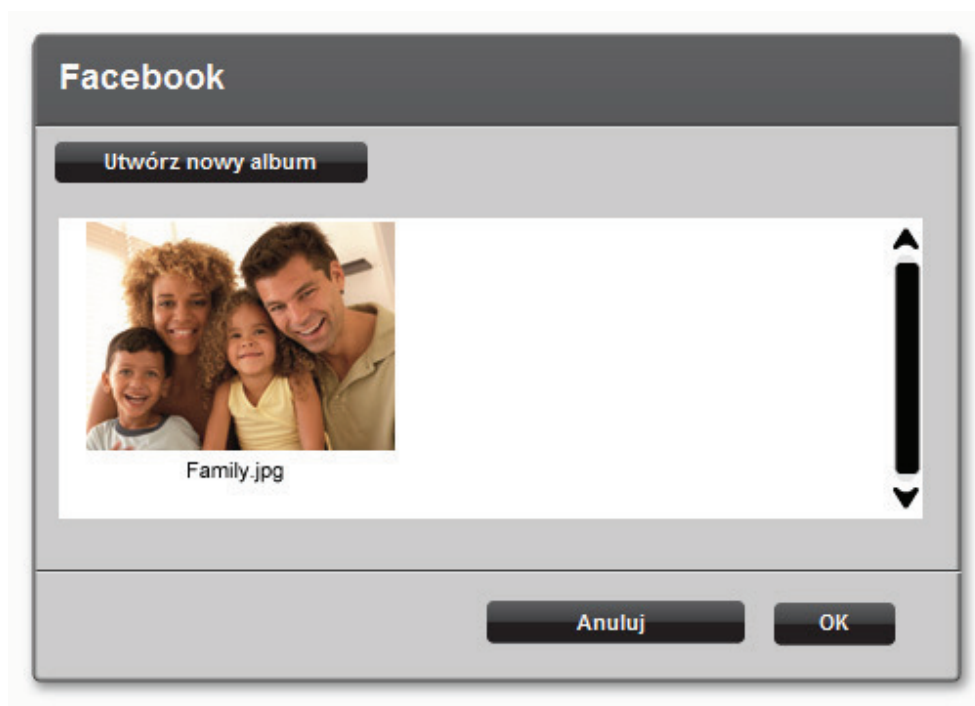
— W oknie podglądu kliknij żądany element, aby go zaznaczyć.

- Kliknij przycisk .

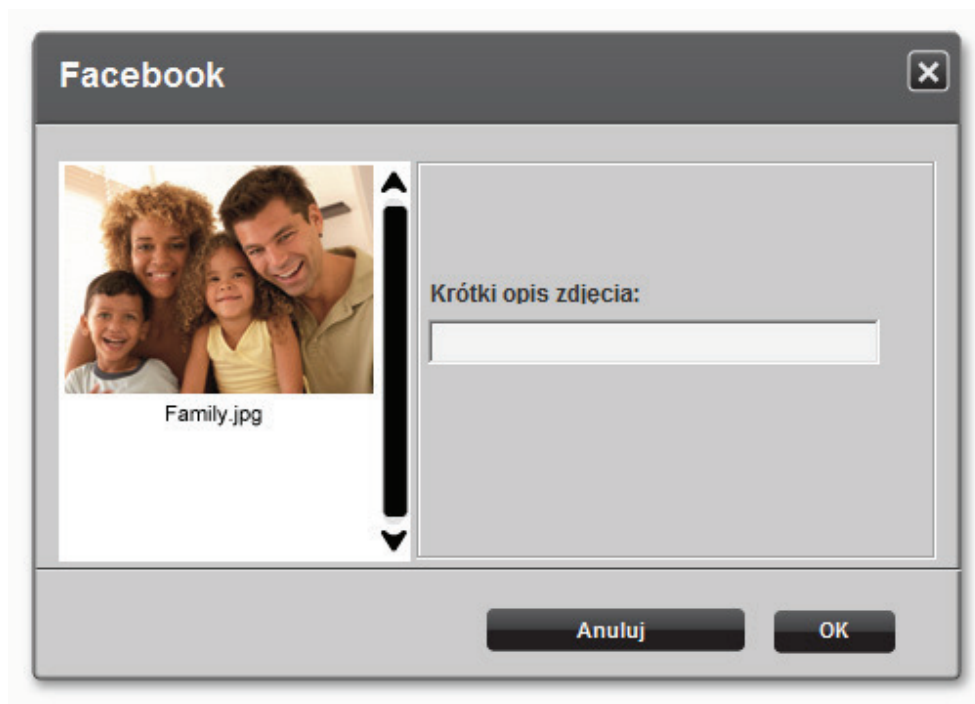
 Jeśli w Twoim systemie nie są zapisane dane logowania do Facebooka, w przeglądarce internetowej zostanie otwarta strona logowania do tego serwisu.

- Wprowadź adres e-mail i hasło swojego konta na **Facebooku**.
- Kliknij **Zaloguj się**.
- Zamknij przeglądarkę internetową, aby wrócić do programu Webcam Station Evolution.
- W oknie komunikatu programu Webcam Station Evolution kliknij **OK**.

Zaczekaj na otwarciu poniższego okna serwisu **Facebook**.

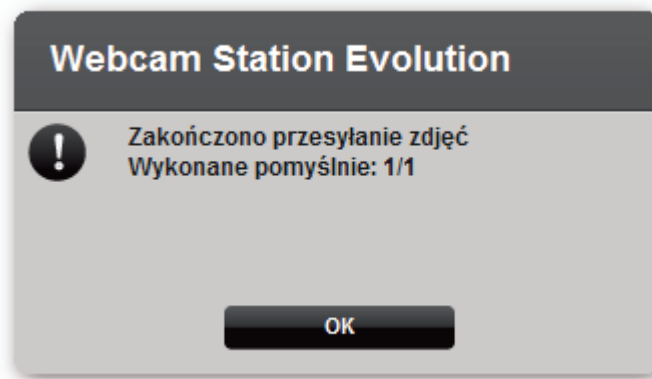


— Zaznacz miniaturę albumu, a następnie kliknij **OK**.



— Wprowadź krótki opis, a następnie kliknij **OK**.

Zdjęcie (lub plik wideo) zostanie przesłane na tablicę na Facebooku, a o zakończeniu tej operacji poinformuje stosowne okno dialogowe.

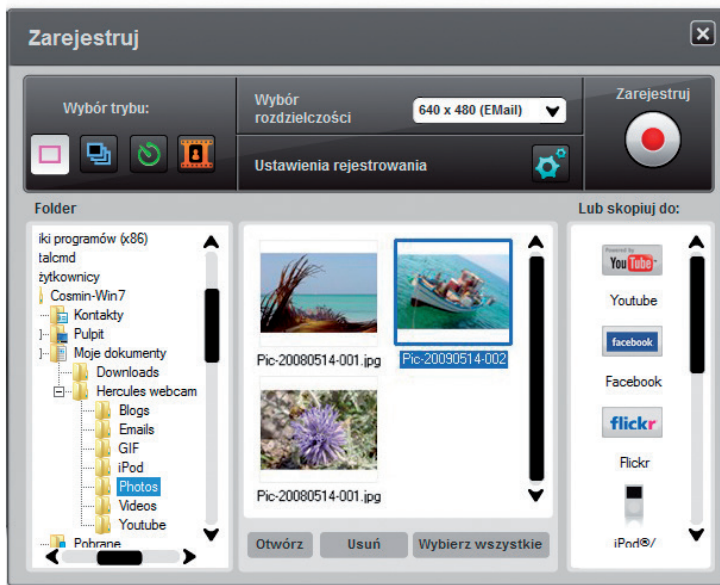


— Kliknij **OK**.

8. PRZESYŁANIE ZDJĘĆ NA KONTO FLICKR

! Jeśli nie masz konta w serwisie Flickr, w celu korzystania z tej funkcji musisz zarejestrować się na stronie www.flickr.com.

- Uruchom program **Webcam Station Evolution**.
- Otwórz folder **Videos (Wideo)** lub **Photos (Zdjęcia)**.

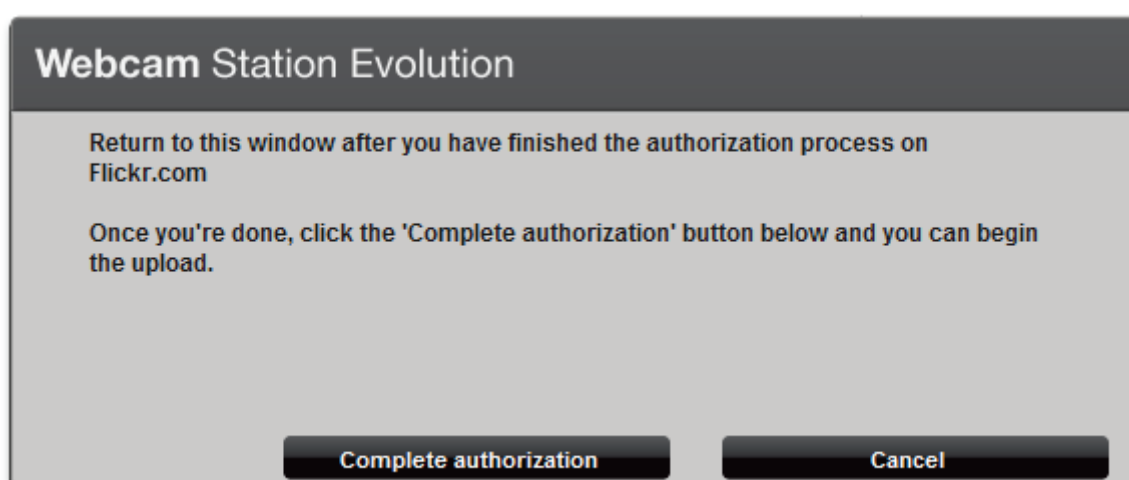


— W oknie podglądu kliknij żądany element, aby go zaznaczyć.

- Kliknij przycisk .

! Jeśli program Webcam Station Evolution nie został autoryzowany do odczytu i edycji zdjęć i danych w serwisie Flickr:

- Kliknij **Autoryzuj!** w wyświetlonym oknie.
- W przeglądarce internetowej otworzy się strona logowania do serwisu Flickr.
- Wprowadź identyfikator Yahoo! i hasło do konta **Flickr**.
- Kliknij **Sign in (Zaloguj)**.
- W oknie serwisu **Flickr** kliknij przycisk **OK, I'll authorize it (OK, wykonam autoryzację)**.
- Zamknij przeglądarkę internetową, aby wrócić do programu Webcam Station Evolution.
- W oknie komunikatu programu **Webcam Station Evolution** kliknij **Dokończ autoryzację**.



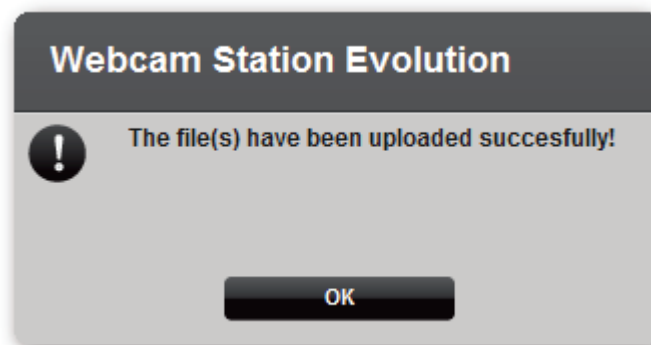
Zaczekaj na otwarciu poniższego okna serwisu **Flickr**.

— Zaznacz miniaturę w obszarze po lewej stronie.

— Wprowadź tytuł i krótki opis, a następnie wybierz ustawienia (opcjonalnie).

— Kliknij **Prześlij**.

Zdjęcie zostanie przesłane na konto Flickr, a o zakończeniu tej operacji poinformuje stosowne okno dialogowe.



— Kliknij **OK**.

9. PRZESYŁANIE ZDJĘĆ/PLIKÓW WIDEO DO IPODA

Czy masz iPod video i chcesz załadować do niego zdjęcia i pliki wideo zarejestrowane kamerą internetową Hercules? Nic prostszego.




Do przesyłania plików wymagane są iPod i oprogramowanie iTunes.

— Podłącz iPod video do komputera.

— W programie Webcam Station Evolution w odpowiednim folderze wybierz zdjęcie, plik wideo lub plik GIF, który chcesz przesłać.

Zostaną aktywowane przyciski **Skopiuj do**.

— Kliknij przycisk .

Program Webcam Station Evolution automatycznie uruchomi oprogramowanie iTunes i poprosi o wybranie biblioteki docelowej.

- Wybierz bibliotekę iTunes, a następnie kliknij **OK**.

Jeśli iPod jest zsynchronizowany z iTunes

Zawartość iPod'a zostanie zaktualizowana automatycznie.

W przeciwnym razie...

Program Webcam Station Evolution poprosi o wybranie biblioteki docelowej iPod'a.

— Wybierz bibliotekę iPod'a, a następnie kliknij **OK**.

Uwagi: Aby uzyskać więcej informacji na temat synchronizowania iPod'a z iTunes, skorzystaj z pomocy oprogramowania iTunes.

iPod nie umożliwia wyświetlania animacji GIF. Wyświetlane jest tylko pierwsze zdjęcie.

10. PRZESYŁANIE ZDJĘĆ/PLIKÓW WIDEO DO KONSOLI PSP

Czy swojej konsoli PSP używasz jako przenośnego odtwarzacza wideo? Za pomocą programu Webcam Station Evolution łatwo prześlesz do niej zdjęcia i pliki wideo zarejestrowane kamerą internetową Hercules.



Karta Memory Stick Duo musi zawierać wystarczająco dużo miejsca na zapisanie plików.

— Podłącz konsolę PSP do komputera.

— W programie Webcam Station Evolution w odpowiednim folderze wybierz zdjęcie, plik wideo lub plik GIF, który chcesz przesłać.

Zostaną aktywowane przyciski **Skopiuj do**.

— Kliknij przycisk .

Program Webcam Station Evolution wykryje konsolę PSP i zapisze pliki w folderze docelowym po uprzednim przekonwertowaniu ich na odpowiedni format.

Uwaga: Aby uzyskać więcej informacji na temat kopiowania plików do konsoli PSP, skorzystaj z instrukcji obsługi konsoli.

11. PRZENOSZENIE ZDJĘĆ/PLIKÓW WIDEO DO FOLDERU NA KOMPUTERZE

— W programie Webcam Station Evolution w odpowiednim folderze wybierz zdjęcie, plik wideo lub plik GIF, który chcesz przesłać.

Zostaną aktywowane przyciski **Skopiuj do**.



— Kliknij przycisk

W programie Webcam Station Evolution otworzy się okno wyboru folderu.

— Wybierz folder, w którym chcesz zapisać pliki.

12. WYSYŁANIE ZDJĘĆ/PLIKÓW WIDEO POCZTĄ E-MAIL

— W programie Webcam Station Evolution w odpowiednim folderze wybierz zdjęcie, plik wideo lub plik GIF, który chcesz wysłać.

Zostaną aktywowane przyciski **Skopiuj do**.



— Kliknij przycisk

Program Webcam Station Evolution zaproponuje użycie określonej aplikacji e-mail.

Jeśli chcesz użyć proponowanej aplikacji

Jeśli chcesz użyć innej aplikacji lub program nie wykrył żadnej aplikacji e-mail

— Kliknij Tak.

— Uruchom ulubioną aplikację e-mail.

— Utwórz nową wiadomość.

— Ręcznie wstaw do wiadomości pliki zdjęć/wideo.

— Wprowadź temat i treść wiadomości, a następnie ją wyślij.