

eCAFÉ™ CONNECT

INHALT

1. EINFÜHRUNG	3
2. EINE INTERNETVERBINDUNG MIT eCAFÉ™ CONNECT	4
2.1. Auf eCAFÉ™ CONNECT zugreifen	4
2.2. Automatische Verbindung mit einem Netzwerk via WPS.....	5
2.3. Manuelle Verbindung mit einem nicht gesichertem Netzwerk (kein Schlüsseltyp im Feld Abgesichert angegeben).....	6
2.4. Manuelle Verbindung mit einem gesicherten Netzwerk (Schlüssel im Feld Abgesichert angegeben).....	6
2.5. Manuelle Verbindung mit einem verborgenen Netzwerk (das Feld Netzwerk Name (SSID) ist leer).....	6
2.6. Zustand der Verbindung erfahren	7
2.7. Unterbrechung der Verbindung zu einem Netzwerk	7
3. BETRACHTEN, MODIFIZIEREN ODER HINZUFÜGEN VON FAVORITEN- EIN AD HOC NETZWERK AUFBAUEN	8
3.1. Sicherheitsoptionen	8
3.2. Betrachten/modifizieren von Favoriten	9
3.3. Einen Favoriten manuell hinzufügen oder ein Ad hoc-Netzwerk erstellen	9
3.4. Erweiterte Einstellungen	12
3.5. Über	13
3.6. Beenden von eCAFÉ™ CONNECT	13

1. EINFÜHRUNG

Das eCAFÉ™CONNECT ist eine von Hercules entwickelte Software. Sie ermöglicht die intuitive Verwaltung von Netzwerkverbindungen (Ethernet und WiFi). Diese Software ist eine wertvolle Hilfe für den reibungslosen Betrieb der eingebauten WiFi-Karte des eCAFÉ™.

In der folgenden Tabelle finden Sie die Hauptelemente für den Zugriff auf eCAFÉ™CONNECT und das Internet.



eCAFÉ™CONNECT von der Kommunikationswelt aus starten

1. Möglichkeit



eCAFÉ™CONNECT von der Statusanzeige aus starten


2. Möglichkeit







Aktivierungs-/Deaktivierungs-Button der WiFi-Funktion
(auf der Vorderseite des eCAFÉ™)

2. EINE INTERNETVERBINDUNG MIT eCAFÉ™ CONNECT

2.1. Auf eCAFÉ™ CONNECT zugreifen

- Klicken Sie mit der rechten Taste des Touch-Pads auf das Icon  in der Statusanzeige.

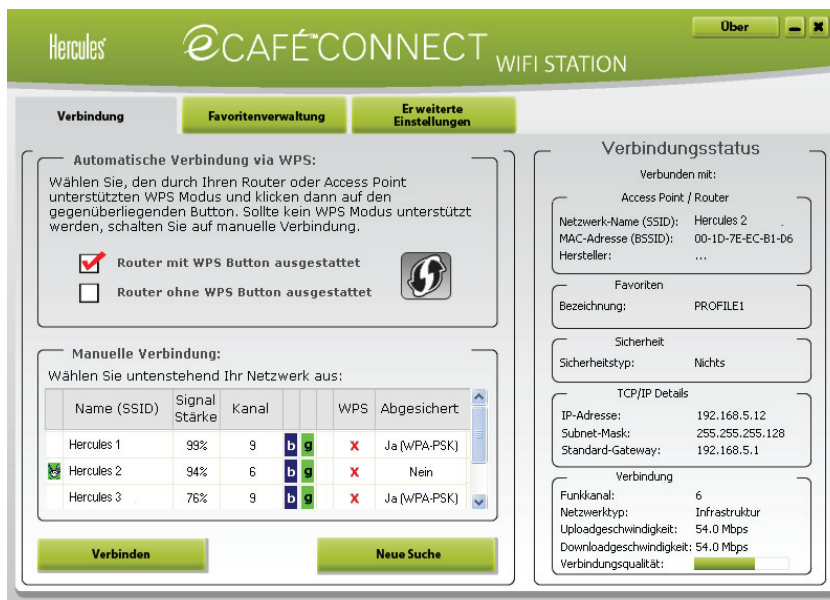
 Diese Funktion ist standardmäßig nach dem Hochfahren des Systems aktiviert und die WiFi-LED  leuchtet somit. Sie können diese WiFi Funktion jederzeit anhand des Button  vorne auf dem eCafé™ deaktivieren und erneut aktivieren. Die WiFi-LED  leuchtet oder erlischt zur Anzeige der Aktivierung oder Deaktivierung.

Jetzt kann die Suche nach WiFi-Netzwerken gestartet werden, um sich kabellos mit dem Internet zu verbinden.

- Klicken Sie auf **Verbinden** neben der kabellosen Verbindung.



Die eCAFÉ™CONNECT eCAFÉ™ CONNECT startet die automatische Netzwerksuche und zeigt die Ergebnisse der Suche an.



2.2. Automatische Verbindung mit einem Netzwerk via WPS

! **WPS (Wi-Fi Protected Setup™)** ist eine Technologie, die die WiFi-Verbindung mit einem Netzwerk zwischen kompatiblen Geräten (z. B.: ADSL-Router) und Ihrem eCAFÉ™ vereinfacht.

Kompatible Router verfügen über eines der beiden folgenden Logos:



Diese sind auf der Verpackung abgebildet.

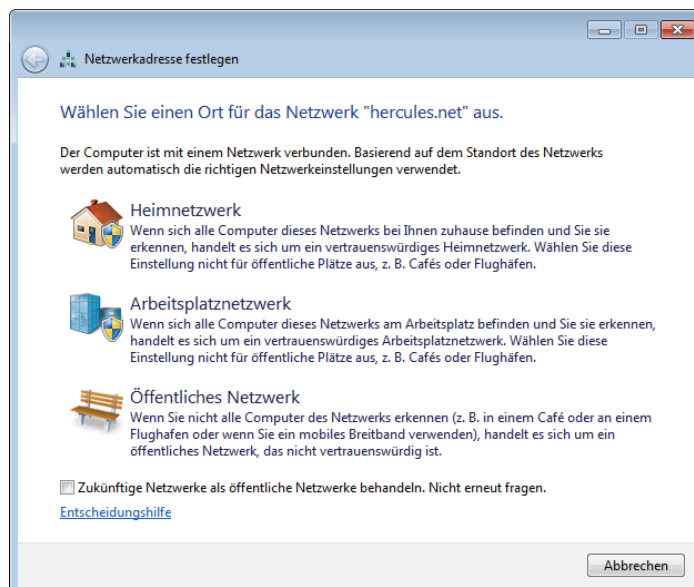
- Markieren Sie im Bereich **Automatische Verbindung via, WPS Router mit WPS Button ausgestattet.**

- Klicken Sie auf den Button Verbindung .

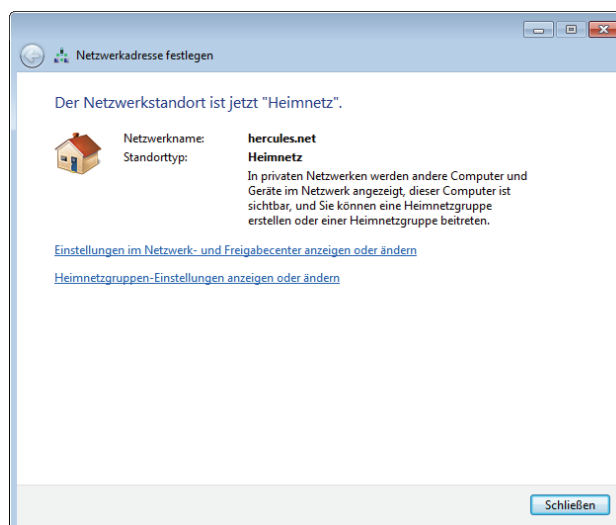
Für weitere Informationen über die Verbindung via WPS, laden wir Sie ein, das Benutzerhandbuch Ihres WPS kompatiblen Routers zu lesen.

Nach der ersten Verbindung mit einem erfassten Netzwerk:

Bittet Windows 7 Sie um die Wahl eines Netzwerktyps: Heimnetzwerk, Büronetzwerk oder öffentliches Netzwerk.



Folgen Sie die am Bildschirm angezeigten Anweisungen, um Ihrem Netzwerk den korrekten Netzwerktyp zuzuordnen; klicken Sie am Ende des Vorgangs auf **Schliessen**.



2.3. Manuelle Verbindung mit einem nicht gesichertem Netzwerk (kein Schlüsseltyp im Feld Abgesichert angegeben)


- Wählen Sie im Bereich **Manuelle Verbindung** das gewünschte Netzwerk.
- Klicken Sie auf den Button **Verbinden**.

Der Netzwerkkassistent wird gestartet und bietet Ihnen an, dieses Netzwerk Ihren Favoriten hinzuzufügen.

- Falls erwünscht, können Sie das Netzwerk zu Ihren Favoriten hinzufügen, indem Sie die Box **Ja** markieren und einen Namen eingeben.

Nach einigen Sekunden wird ein grünes Icon neben dem Netzwerk angezeigt, um die erfolgreiche Verbindung mit diesem anzuzeigen.

Damit sich Ihr Computer automatisch mit einem bestimmten Netzwerk während der Aktivierung der WiFi-Funktion verbindet, muss dieses Ihren Favoriten hinzugefügt und die Option **Automatische Verbindung** ausgewählt werden.

 Falls die Verbindung im **Infrastruktur-Modus** mit dem gewählten Netzwerk fehlschlägt, müssen die Sicherheitsparameter des Routers überprüft werden (Schlüssel, MAC Adressierfilter usw.).

Zur Erinnerung:


Der **Infrastruktur-Modus** ist ein Kommunikationsmodus der mehrere WiFi-Computer über einen kabellosen Access Point (z. B.: Internetbox, Modem Router oder mit einem Modem verbundener Router) zu einem Netzwerk zusammenfasst. Der **Infrastruktur-Modus** ist ideal für den Datenaustausch, Onlinespiele, die gemeinsame Nutzung der Internetverbindung und/oder des Druckers zwischen verschiedenen Computern.

Der **Ad-Hoc-Modus** ermöglicht die direkte Kommunikation zwischen mehreren WiFi-Computern. Dieser Modus wird ebenfalls Peer-to-Peer-Modus genannt.

Eine **MAC Adresse** ist eine einmalige Adresse, die vom Gestalter des Routers zur Identifizierung im Netzwerk geschaffen wird. Dieses besteht aus der Herstellererkennung (Hersteller) und der Adaptererkennung des Produktes.

2.4. Manuelle Verbindung mit einem gesicherten Netzwerk (Schlüssel im Feld Abgesichert angegeben)


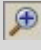
- Wählen Sie im Bereich **Manuelle Verbindung** das gewünschte Netzwerk.
- Klicken Sie auf den Button **Verbinden**.
- Geben Sie den Sicherheitsschlüssel ein, sobald Sie eCAFÉ™ CONNECT dazu auffordert.
- Falls erwünscht, können Sie das Netzwerk zu Ihren Favoriten hinzufügen, indem Sie die Box **Ja** markieren und einen Namen eingeben.

 Falls Sie sich mit einem gesicherten Netzwerk verbinden möchten, benötigen Sie hierfür den entsprechenden Sicherheitsschlüssel. Die eCAFÉ™CONNECT WiFi Station fordert Sie auf, diesen Schlüssel einzugeben (eine Nachricht hilft Ihnen den richtigen Schlüsseltypen zu identifizieren), um die Verbindung herzustellen.

2.5. Manuelle Verbindung mit einem verborgenen Netzwerk (das Feld Netzwerk Name (SSID) ist leer)

Falls eines oder mehrere der aufgelisteten Netzwerke keinen Namen haben (Feld Netzwerk Name (SSID) leer), bedeutet dies, dass der Name des Netzwerkes nicht veröffentlicht wird. Wählen Sie das Netzwerk aus, um sich mit diesem zu verbinden und:

- Wählen Sie im Bereich **Manuelle Verbindung** das gewünschte Netzwerk.
- Geben Sie den Namen des Netzwerkes (SSID) in das angezeigte Fenster ein.
- Geben Sie ebenfalls den entsprechenden Schlüssel ein, falls es sich um ein gesichertes Netzwerk handelt.
- Falls erwünscht, können Sie das Netzwerk zu Ihren Favoriten hinzufügen, indem Sie die Box **Ja** markieren und einen Namen eingeben.



 Zum bequemerem Browsen können Sie entweder die Zoomfunktion  des Internetbrowsers nutzen oder die Taste F11 drücken, um zwischen Vollbildansicht und Fensteransicht umzuschalten.

2.6. Zustand der Verbindung erfahren

Das Icon eCAFÉ™CONNECT wird im Infobereich angezeigt. Dieses ermöglicht jederzeit den Zustand der Verbindung zu erfahren:

	Internetverbindung: Ethernet- oder WiFi-Gerät aktiviert und über ein Kabel verbunden, Internetzugang verfügbar	Sie sind mit dem Internet verbunden
	Lokale Verbindung: Ethernet- oder WiFi-Gerät aktiviert und über ein Kabel verbunden, kein Internetzugang verfügbar	Sie sind mit einem Modem, einem Router, einer Internetbox oder einem Firmennetzwerk verbunden, aber nicht mit dem Internet. Überprüfen Sie die Parameter der Internetverbindung Ihres lokalen Netzwerkes oder Ihres Modems
	Verbindungsproblem: Ethernet- oder WiFi-Gerät aktiviert und über ein Kabel verbunden, kein Internetzugang verfügbar	Überprüfen Sie die Parameter der Internetverbindung Ihres lokalen Netzwerkes (IP Adresse, Subnetzmaske usw.) oder Ihres Modems. Ziehen Sie falls nötig den Hersteller Ihres Modems/Routers zu Rate.
	Keine Verbindung: Ethernet- oder WiFi-Gerät aktiviert, aber nicht über ein Kabel verbunden	Verbinden Sie den eCAFÉ™ im WiFi-Modus (siehe vorheriger Abschnitt) oder über den Ethernetport mit einem lokalen Netzwerk
	Kein Gerät: Ethernet- oder WiFi-Verbindung nicht aktiviert	Aktivieren Sie Ihr Gerät: Drücken Sie auf  (auf der Vorderseite des eCAFÉ™), um das WiFi-Gerät zu aktivieren.

2.7. Unterbrechung der Verbindung zu einem Netzwerk

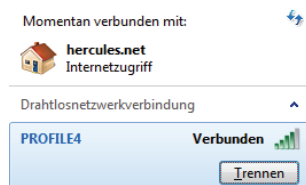
Zur Unterbrechung der Verbindung Button  vorne am eCafé™ drücken. Die WiFi-LED  des Computers erlischt.

Alternative:

- Auf das Icon für die Netzwerkverbindung in der Windows Statusleiste klicken.



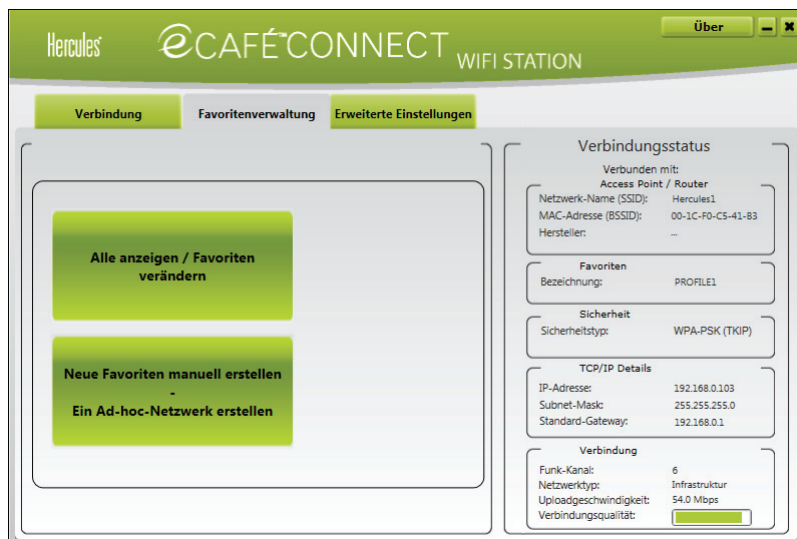
- Die laufende Netzwerkverbindung wählen und Button **Unterbrechen** drücken.



[Netzwerk- und Freigabecenter öffnen](#)

- Für eine erneute Verbindung mit einem Netzwerk, eine neue Netzwerksuche in eCAFÉ™ CONNECT starten.

3. BETRACHTEN, MODIFIZIEREN ODER HINZUFÜGEN VON FAVORITEN- EIN AD HOC NETZWERK AUFBAUEN



Ein Favorit ist eine Gruppe von Einstellungen für die Verbindung zu bekannten Infrastruktur- oder Ad hoc-Netzwerken (eigene, Nachbarn, Freunde). eCAFÉ™ CONNECT erlaubt Ihnen diese Informationen einfach zu speichern, zu betrachten oder zu modifizieren.

 In einem Ad hoc (Peer to Peer) Netzwerk, ist das Anlegen eines Favoriten das Äquivalent zu einer kabellosen Verbindung zwischen Computern.

3.1. Sicherheitsoptionen

Um zu vermeiden, daß jemand von außerhalb in Ihr Netzwerk eindringt, empfehlen wir dringend das Netzwerk zu sichern. Die untenstehende Tabelle zeigt Ihnen die 5 Sicherheitstypen, die von eCAFÉ™ CONNECT genutzt werden können.

Typ	Sicherheitslevel	Schlüssel
WEP	Niedrigster Sicherheitslevel in dem ein einzelner Encryptionschlüssel für den Datenaustausch genutzt wird. Jeder kabellose Client muß den gleichen Schlüssel zum Dekodieren der Transmission nutzen.	64-bit (10 Zeichen) oder 128-bit (26 Zeichen) Schlüssel im Hexadezimalformat.
WEP (Shared)	Sicherheitslevel, der auf WEP basiert, aber eine Authentifizierung über einen Shared Key durchführt.	64-bit (10 Zeichen) oder 128-bit (26 Zeichen) Schlüssel im Hexadezimalformat.
WPA-PSK (AES)	Hochsicherheitslevel für WPA-PSK (TKIP), nutzt eine Encryptionmethode, die auf dem neusten Sicherheitsstandard IEEE 802.11i basiert.	Password mit einem Minimum von 8 alphanumerischen Zeichen .
WPA-PSK (TKIP)	Neuster Sicherheitslevel, speziell entwickelt für Small Office oder Home. Nutzt einen vorher vereinbarten Schlüssel.	Password mit einem Minimum von 8 alphanumerischen Zeichen .
WPA2-PSK (AES)	Noch höherer Sicherheitsschlüssel als WPA2 (TKIP), ebenfalls neuste Generation, speziell für die Umgebungen Kleinbetriebe oder Zuhause entwickelt. Basiert ebenfalls auf einem vorher vereinbarten Schlüssel.	Password mit einem Minimum von 8 alphanumerischen Zeichen. Ein alphanumerisches Zeichen beinhaltet entweder Zahlen (0-9) oder Buchstaben (a-z oder A-Z).
WPA2-PSK (TKIP)	Neustes, sehr hohes Sicherheitslevel durch Nutzung eines vorher vereinbarten Schlüssels, speziell für die Umgebungen Kleinbetriebe oder Zuhause entwickelt.	Password mit einem Minimum von 8 alphanumerischen Zeichen. Ein alphanumerisches Zeichen beinhaltet entweder Zahlen (0-9) oder Buchstaben (a-z oder A-Z).

! Ein **Hexadezimalschlüssel** setzt sich aus den Zahlen von 0 bis 9 und den Buchstaben A bis F zusammen (Beispiel: A123BCD45E für einen 64-bit Schlüssel). Ein **alphanumerisches Zeichen** beinhaltet entweder Zahlen (0-9) oder Buchstaben (a-z oder A-Z).

3.2. Betrachten/modifizieren von Favoriten

Der **Betrachten/Modifizieren von Favoriten** Button zeigt ein Fenster in dem die bereits gespeicherten Favoriten zu sehen sind.

Alle anzeigen / Favoriten verändern					
Favoriten Bezeichnung	Netzwerk Name (SSID)	Netzwerk Art	Auto Verbindung	Verbunden	Abgesichert
PROFILE2	Hercules2	Infrastruktur	Ja	Nein	Ja
PROFILE1	Hercules1	Infrastruktur	Ja	Ja	Ja

Löschen Verändern Verbinden Schließen

Alle anzeigen/ Favoriten verändern Fenster

In diesem Fenster können Sie:

- Einen Favoriten von der Liste **löschen**.
- Die Basiseinstellungen, Sicherheitseinstellungen oder die fortgeschrittenen Einstellung **modifizieren**.
- Mit dem Netzwerk nach Ihren gewählten Voreinstellungen **verbinden**.
 - Das **Alle anzeigen/ Favoriten verändern** Fenster **schließen** um zu dem **Favoriten-Management-Register** zurückzukehren.

Favoriten: PROFILE1

Netzwerk Sicherheit

Netzwerk-Name (SSID): Hercules1

Netzwerk-Typ: Infrastruktur

Automatische Verbindung:

OK Anwenden Schließen

Netzwerk Register (nutzbar nach klicken des Modifizierungsbuttons)

Netzwerk-Name (SSID): benennen Sie den SSID (Service Set Identifier), der der gemeinsame Name für die Clients und dem Access Point in Ihren kabellosen Netzwerk ist.

Netzwerk Typ: **Infrastruktur** oder **Ad hoc**.

Automatische Verbindung: Markieren dieser Box um den Client automatisch mit dem Netzwerk zu verbinden.

Favoriten: PROFILE1

Netzwerk Sicherheit

Gesichert: Ja

Sicherheitstyp: WPA-PSK (TKIP)

Sicherheitsschlüssel:

OK Anwenden Schließen

Sicherheits-Register (nutzbar nach klicken des Modifizierungsbuttons)

Gesichert: Das Netzwerk ist ungesichert (**Nein**) oder gesichert (**Ja**); in diesem Falle müssen Sie den Schlüsseltyp festlegen und einen Schlüsselcode eingeben.

Sicherheitstyp: WEP, WEP (shared), WPA-PSK (TKIP), WPA-PSK (AES) und WPA2

Schlüsselcode: Passwort mit 10 bis 26 alphanumerischen Zeichen für WEP, 8 bis 63 alphanumerischen Zeichen für WPA-PSK oder WPA2.

Ein hexadezimaler Schlüssel setzt sich aus den Zahlen 0 bis 9 und den Buchstaben A bis F zusammen (Beispiel: A123BCD45E).

3.3. Einen Favoriten manuell hinzufügen oder ein Ad hoc-Netzwerk erstellen

Der praktischste Weg um einen Favoriten (Infrastruktur- oder Ad hoc Netzwerk) für Home oder Office zu kreieren, ist die Nutzung des **Assistenten zur Erstellung eines neuen Favoriten**. Um diesen Assistenten aufzurufen müssen Sie ein Netzwerk aus der Liste der erkannten Netzwerke auswählen. Klicken Sie dann **Hinzufügen zu Favoriten** im Hauptfenster.

Sollten Sie Ihre Netzwerkeinstellungen kennen, können Sie diesen Prozeß auch selbst durchführen indem Sie den Button **Neue Favoriten erstellen/Ein Ad-hoc-Netzwerk erstellen** anklicken.

Das manuelle Einrichten eines neuen Favoriten oder Ad hoc Netzwerks beinhaltet die folgenden Schritte:

Schritt 1/6: Favoriten-Bezeichnung

Geben Sie Ihrem Favoriten eine Bezeichnung
(Beispiel: Arbeit, Heim, Mein Netzwerk...):

Home (Maximal 32 Zeichen)

Zurück Weiter Abbrechen

- Schritt 1/6: Geben Sie Ihrem Favoriten einen Namen (Beispiel: Arbeit, Sport, etc.)

Schritt 2/6: Netzwerk-Typ

Wählen Sie den Typ des Netzwerkes:

Infrastruktur

Ad Hoc (PC zu PC)

Zurück Weiter Abbrechen

- Schritt 2/6: Wählen Sie Ihre Netzwerkarchitektur (**Infrastruktur** oder **Ad hoc** Modus); Infrastruktur-Modus ist voreingestellt. **Zur Erinnerung:** Infrastruktur ist ein Netzwerk mit einem Access Point + mindestens zwei Computern, während im Ad hoc Modus zwei oder mehr Rechner ohne einen Access Point (einer der Computer bildet ein Netzwerk und die anderen erkennen dieses nur) zusammen arbeiten. Wenn Sie bereits den Button **Zu Favoriten hinzufügen** angeklickt haben, so sind die Felder bereits automatisch ausgefüllt und die Option Ad hoc Modus muß nachträglich gewählt werden.

⚠ Haben Sie den **Ad hoc Modus** gewählt, müssen Sie einen **RF Kanal** von der Liste der verfügbaren Kanäle auswählen (1 to 13), Kanal 1 ist voreingestellt.

Schritt 3/6: Network-Name (SSID)

Geben Sie den Namen des WiFi-Netzwerkes ein (auch SSID genannt). Dieser Name wird vom WiFi-Router oder Access Point ausgesendet (Bitte beachten Sie Groß-/ Kleinschreibung).

Hercules3 (max. 32 Zeichen)

Hinweis: Einige WiFi-Router oder Access Points verbergen eventuell ihren SSID Netzwerknamen (SSID Sendeoption "Broadcast SSID" abgestellt). In diesem Falle müssen Sie ihn von Hand eintragen um ihn zu Ihren Favoriten hinzu zu fügen.

Zurück Weiter Abbrechen

- Schritt 3/6: Geben Sie Ihrem Netzwerk einen Namen (SSID Name). Wenn Sie bereits auf den Button **Zu Favoriten hinzufügen** im **Verbinden** Fenster geklickt haben, ist das Feld bereits mit einem passenden SSID Namen ausgefüllt

⚠ Wenn Sie ein **Ad hoc**-Netzwerk bilden, geben Sie den Namen hier ein

Schritt 4/6: Art der Sicherheit

Ist Ihr Netzwerk gesichert?

Ja
 Nein

Sicherheitstyp: WPA2-PSK (TKIP)


Geben Sie den Sicherheitsschlüssel Ihres Access-Points/
Routers ein.

qwerty12345

Ein gültiger Sicherheitsschlüssel enthält 64 hexadezimale Zeichen (einhexadezimales Zeichen ist eine Zahl von 0 bis 9 oder ein Buchstabe von A bis F) oder 8 bis 63 ASCII Zeichen (ein ASCII Zeichen ist jedes Zeichen auf Ihrer Tastatur).

Zurück Weiter Abbrechen

- Schritt 4/6: Überprüfen Sie, wie Ihr Netzwerk gesichert ist. **Nein** ist die Voreinstellung. Falls Sie die Sicherheitseinstellungen kennen, klicken Sie **Ja**. Als Nächstes wählen Sie den **Sicherheitstyp** aus dem Ausklappmenü und stellen den **Schlüssel** zur Verfügung (10 hex. Zeichen für WEP-Verschlüsselung).

 Im **Infrastruktur**-Modus, korrespondiert der Sicherheitsschlüssel mit dem im Router eingegeben. Im **Ad hoc**-Modus geben Sie Ihren eigenen Sicherheitsschlüssel ein. Dieser ist nötig, damit sich andere Geräte mit Ihrem Netzwerk verbinden können. ,

Schritt 5/6: Automatische Verbindung

Möchten Sie sich automatisch mit diesem Netzwerk verbinden, wenn es verfügbar ist?

Ja
 Nein

Zurück Weiter Abbrechen

- Schritt 5/6: Wählen Sie ob Ihr Computer automatisch beim Start mit dem Netzwerk verbunden werden soll. **Ja** ist voreingestellt.

Schritt 6/6: Profil speichern

Glückwunsch: Sie haben nun Ihre Favoriten konfiguriert. Überprüfen Sie nachstehend noch einmal die Einstellungen und speichern Sie dann:

Profil-Bezeichnung:	Home
Netzwerk-Typ:	Infrastruktur
Netzwerk-Name (SSID):	Hercules3
Sicherheitstyp:	WPA2-PSK (TKIP)
Paßwort	qwerty12345

Zurück Speichern Abbrechen


- Schritt 6/6: Die gewählten Verbindungseinstellungen werden in diesem Fenster angezeigt. **Speichern** klicken um Ihr Netzwerk zur Favoritenliste hinzuzufügen.

Im Infrastruktur-Modus:

- Wenn das Netzwerk nicht gefunden oder Sie sind bereits mit selbigem verbunden, ist es bereits in der Favoritenliste gespeichert.
- Wurde das Netzwerk gefunden, Sie sind aber nicht verbunden, dann erscheint eine Dialogbox und fordert Sie auf die Verbindung aufzurufen.

Im Ad hoc-Modus:

- Wird das Netzwerk nicht gefunden: Eine Dialog Box fordert Sie auf das Netzwerk zu aktivieren.
- Sie sind bereits mit dem Netzwerk verbunden: Das Netzwerk ist bereits in der Liste gespeichert.
- Wurde das Netzwerk gefunden, Sie sind aber nicht verbunden, dann erscheint eine Dialogbox und fordert Sie auf die Verbindung aufzurufen.


 Die automatische Verbindung zu einem Ad hoc-Netzwerk schaltet die automatische Verbindung zu Infrastruktur-Netzwerken, gespeichert in den Favoriten, ab. Wenn das Ad hoc Netzwerk nicht beim Start des Computers erkannt wird (nicht eingerichtet), wird es automatisch von den anderen Computern im Netzwerk erkannt und bereitgestellt.

3.4. Erweiterte Einstellungen



Der **Erweiterte Einstellungen** Tabulator beinhaltet die fortgeschrittenen Verbindungseinstellungen für die Clients in Ihrem WiFi-Netzwerk. Wir empfehlen dringend daß Sie diese Einstellungen **NICHT** modifizieren sollten außer Sie sind sich sicher, diese Materie zu beherrschen.

- **WiFi Modus:** Auswahl **802.11b/g Mixed** Modus (der Key funktioniert dann nur mit den 802.11b und g Standards) oder dem **802.11b/g/n Mixed** Modus (der Key funktioniert dann nur mit den 802.11b, g und n Standards).

 Sollten Sie neben Ihrem eCAFÉ™ version WiFi N ausschließlich nur 802.11b oder 802.11g Geräte haben, ist es angebracht den Modus **802.11b/g Mixed** zu verwenden. In diesem Fall erreichen Sie bessere Performance Hinsicht von Datentransferraten. Erkennen des 802.11n Standard erhöht leicht die Ablaufzeit.

Sollten Sie nicht wissen ob Ihre Produkte 802.11b, g und/oder n sind, wählen Sie die Option **802.11b/g/n**.

- **Aktivieren "Boost" Modus:** Dieser Modus besteht darin, daß dieser bei vermindert genutzter Bandbreite Datenpakete sendet, um die Geschwindigkeit zu verbessern. Diese proprietäre Technologie funktioniert nur mit Hercules WiFi N Produkten.

- **Aktivieren WiFi Multimedia Modus:** Dieser Modus läßt Sie Prioritäten bezüglich der Datentypen im Netzwerk festlegen. Sollten Sie diesen Modus wählen, werden die Prioritäten wie folgt festgelegt:

Priorität	Typ
1	Voice over IP (Anrufe über das Internet)
2	Videodaten
3	Andere Applikationen die regelmäßig das Netzwerk nutzen (Internetbrowser...)
4	Hintergrundapplikationen (Druckerjobs, Downloads, Email...)

Ein Beispiel: Ist die Bandbreite für einen Internetanruf nicht ausreichend, weil gleichzeitig ein Video betrachtet wird, im Internet gesurft und Dateien heruntergeladen werden – hält der WMM Modus diese Aktionen an. Das Ziel ist es optimalen Komfort für Hauptaufgaben zu garantieren.

Sie können diese Funktion jederzeit frei aktivieren/deaktivieren. Sie sollten aber realisieren, daß, wenn diese Option deaktiviert ist, die Bandbreite zwischen allen Aufgaben ohne eine Prioritätsreihenfolge aufgeteilt wird und demnach den Gebrauchskomfort reduziert (z. B. Verbindungsstörungen bei Anrufen via des Internets oder der Videoübertragung, langsame Downloads...).



Die WMM Funktion ist ausschließlich kompatibel mit anderen WMM Geräten.

- **Aktivieren der Stromsparfunktion** Aktivieren Sie diesen Modus, wenn Sie bei mobilen Geräten, die an Ihr Netzwerk via WiFi angeschlossen sind, Strom sparen wollen. Sie können dann die Datentypen, die betroffen sind, auswählen: VoIP Anrufe, Video, Hintergrundaufgaben oder andere Applikationen.

Der **Anwenden** Button macht die Einstellungen gültig.

3.5. Über

Der Button **ÜBER**, zu finden rechterhand im Fenster zeigt Informationen bezüglich der Version des eCAFÉ™ CONNECT Dienstprogramms an und die Version der Treiber, die vom WiFi Client genutzt werden.

3.6. Beenden von eCAFÉ™ CONNECT

Der **Schließen** Button läßt eCAFÉ™ CONNECT in den Hintergrund verschwinden, allerdings wird die Funktion weiter ausgeführt. Um eCAFÉ™ CONNECT komplett zu verlassen müssen Sie in der Windows Taskleiste **Verlassen** Button rechtsklicken.

Warenzeichen

Hercules® und eCAFÉ™ sind registrierte Handelsmarken von Guillemot Corporation S.A. Microsoft®, Windows®, Windows Live®, Microsoft® Windows® 7, MSN®, Internet Explorer® und das Windowslogo sind registrierte Handelszeichen oder Warenzeichen der Microsoft Corporation in den Vereinigten Staaten von Amerika und/oder anderen Ländern. Wi-Fi ist eine registrierte Handelsmarke der Wi-Fi Alliance. Alle anderen Warenzeichen und Markennamen werden hiermit anerkannt und sind Eigentum ihrer jeweiligen Eigentümer. Fotos und Abbildungen nicht bindend. Der Inhalt, die Gestaltung und die Spezifikationen können fristlos und je nach Land geändert werden.

Copyright

© Guillemot Corporation S.A. 2009. Alle Rechte vorbehalten.

Dieses Dokument darf ohne die vorherige schriftliche Zusage der Guillemot Corporation S.A. weder vollständig noch teilweise vervielfältigt sowie zusammengefasst, übertragen, verändert, auf ein Speichermedium gebannt, in eine andere Sprache, Computersprache, etc. übersetzt oder in jeglicher Form und mit jeglichen Mitteln elektronisch, mechanisch, magnetisch, manuell, als Fotokopie, Aufnahme etc. übernommen werden.

Endverbraucher-Software-Lizenzvereinbarung

WICHTIG: Lesen Sie die Vereinbarung bitte sorgfältig, ehe Sie den eCAFÉ™ benutzen. Der Ausdruck „Software“ bezieht sich auf ausführbare Programme, Manager, Bibliotheken, Dateien und alle anderen Dokumente die Programmen zugeordnet werden und das gesamte Betriebssystem, die mit dem eCAFÉ™ geliefert werden. Durch Öffnen der Software-Verpackung erklären Sie sich mit den Bedingungen dieser Vereinbarung einverstanden. Die Software in dieser Verpackung ist lizenziert, wird nicht verkauft, und ist ausschließlich zu den Bedingungen der vorliegenden Lizenzvereinbarung erhältlich. Sollten Sie mit den nachfolgenden Bedingungen nicht einverstanden sein, dürfen Sie die Software nicht benutzen.

Die Software ist international gesetzlich und urheberrechtlich geschützt

Das Copyright für die Guillemot Corporation S.A.-Software (außer Unteranwendungen) liegt bei der Guillemot Corporation S.A. Alle Rechte vorbehalten. Guillemot Corporation S.A. erteilt nur ein begrenztes, nicht exklusives Gebrauchsrecht der Software.

Die Guillemot Corporation S.A. behält sich das Recht vor, diese Lizenz zu entziehen, wenn irgendeiner der in der vorliegenden Vereinbarung dargelegten Bedingungen nicht entsprochen wird.

Gewährte Lizenz:

1. Die Lizenz wird nur dem Käufer selbst gewährt. Guillemot Corporation S.A. hält alle Titel und das Eigentum an der Software (außer Unteranwendungen) und behält sich alle Rechte vor. Dem Lizenzinhaber ist nicht gestattet, irgendeines der hiermit gewährten Rechte als Unterlizenz zu gewähren. Die Weitergabe der Lizenz ist gestattet, vorausgesetzt, der Weitergebende behält keinen Teil bzw. keine Kopie der Software zurück, und der Empfänger akzeptiert die Bedingungen der vorliegenden Vereinbarung.
2. Der Lizenzinhaber darf die Software stets nur auf einem einzigen Computer nutzen. Der maschinell lesbare Teil der Software darf auf einen anderen Computer übertragen werden, vorausgesetzt, er wurde zuvor vom ersten Computer gelöscht, und wenn ausgeschlossen werden kann, dass die Software an mehr als einem Computer genutzt werden kann.
3. Der Lizenzinhaber erkennt den Copyright-Schutz der Guillemot Corporation S.A. an. Der Copyright-Vermerk darf weder von der Software entfernt werden, noch von einer Kopie davon, noch von irgendeiner Dokumentation, schriftlich oder elektronisch, die mit der Software geliefert wurde.
4. Der Lizenzinhaber hat das Recht, eine Sicherheitskopie des maschinell lesbaren Teils der Software herzustellen, unter der Bedingung, dass alle Copyright- und Eigentumsvermerke ebenfalls kopiert werden.
5. Mit Ausnahme der Fälle, in denen es die vorliegende Vereinbarung ausdrücklich erlaubt, ist weder dem Lizenzinhaber Folgendes erlaubt, noch darf Dritten Folgendes erlaubt werden: Eine Unterlizenz gewähren; Die Software Dritten auszuhändigen oder zugänglich zu machen; Die Benutzung der Software für ein Netzwerk, Mehrfach-CPU, Mehrbenutzer oder Timesharing-Arrangements zu ermöglichen, wenn die Benutzer nicht jeweils Lizenzinhaber sind; Die Software in irgendeiner Form zu verändern oder zu kopieren; Irgendeinen Versuch zu unternehmen, die Software in irgendeiner Form auseinander zunehmen, zu dekompilemieren oder zu verändern, oder irgend etwas zu unternehmen mit dem Ziel, grundlegende Informationen zu erhalten, die bei normaler Nutzung der Software nicht sichtbar werden; Kopien oder Übersetzungen des Benutzerhandbuchs anzufertigen.

Gewährleistungsausschluss:

Die Software wird wie vorliegend ohne jegliche Garantiezusicherung von Guillemot Corporation S.A. bezüglich des Gebrauchs und/oder der Leistungen zur Verfügung gestellt. Guillemot Corporation S.A. gewährleistet nicht, dass die Software ohne Fehler oder Unterbrechungen ausgeführt werden kann. Der Gebrauch oder die Leistungen der Software stehen unter der alleinigen Verantwortung des Käufers und Guillemot Corporation S.A. gewährleistet nicht die Leistungen und Ergebnisse die der Käufer während dem Gebrauch der Software beobachtet. Guillemot Corporation S.A. übernimmt weder ausdrücklich noch stillschweigend irgendeine Gewährleistung für die Wahrung der Rechte Dritter, die Markttauglichkeit und der Eignung für einen bestimmten Zweck.

Guillemot Corporation S.A. kann auf keinen Fall für jegliche Schäden zur Verantwortung gezogen werden, sofern diese durch eine unzulässige oder unmögliche Verwendung der Software verursacht wurden.

Geltendes Recht:

Der vorliegende Vertrag untersteht dem französischen Recht.

HINWEISE ZUM UMWELTSCHUTZ



Dieses Produkt darf am Ende seiner Lebensdauer nicht über den normalen Haushaltsabfall entsorgt werden, sondern muss an einem Sammelpunkt für das Recycling von elektrischen und elektronischen Geräten abgegeben werden.

Das Symbol auf dem Produkt, der Gebrauchsanleitung oder der Verpackung weist darauf hin.

Die Werkstoffe sind gemäß ihrer Kennzeichnung wiederverwertbar. Mit der Wiederverwendung, der stofflichen Verwertung oder anderen Formen der Verwertung von Altgeräten leisten Sie einen wichtigen Beitrag zum Schutze unserer Umwelt.

Bitte erfragen Sie bei der Gemeindeverwaltung die zuständige Entsorgungsstelle.