

INHOUD

1. eCAFÉ™ – TAKE IT TO GO!™	3
1.1. Omgaan met uw netbook	3
1.2. Uw eCAFÉ™ in detail	4
2. DE eCAFÉ™: ULTRAMOBILITEIT VAN HERCULES	5
2.1. Uw eCAFÉ™ in gebruik nemen	5
2.2. Aan de slag met uw eCAFÉ™	7
2.2.1. <i>De eCAFÉ™ inschakelen</i>	7
2.2.2. <i>Configureren van eCAFÉ™-instellingen en beheerderswachtwoord</i>	7
2.3. Beschrijving	9
2.4. Multifunctioneel toetsenbord	12
2.5. Een mininotebook die geschikt is voor grote bestanden	13
2.6. Uitgebreide verbindingsopties voor diverse toepassingen	14
2.7. Desktopcomputer EN mobiele computer	16
2.7.1. <i>De eCAFÉ™ gebruiken op netstroom en de accu opladen</i>	16
2.7.2. <i>De eCAFÉ™ gebruiken op de ingebouwde accu</i>	17
2.7.3. <i>Accugebruik optimaliseren</i>	17
2.8. De eCAFÉ™ uitzetten	18
2.9. Het systeem herstellen	19
3. DE EERSTE STAPPEN MET MIJN eCAFÉ™	20
3.1. Een kennismaking met de eCAFÉ™	20
3.2. De interface van uw eCAFÉ™	21
3.3. Bescherming van de eCAFÉ™	26
3.3.1. <i>Aanmelden met wachtwoordbeveiliging</i>	26
3.3.2. <i>Een kluis voor het opbergen van uw wachtwoorden (de Keyring)</i>	29
3.4. Status van accu controleren	31
3.5. Een externe monitor of HD-tv aansluiten*	31
3.6. Navigeren door de interface	32
3.6.1. <i>De touchpad</i>	32
3.6.2. <i>De schuifbalk</i>	33
3.6.3. <i>Volledig scherm</i>	33

3.7.	Verbinding maken met internet.....	34
3.7.1.	<i>Verbinding maken met internet via WiFi.....</i>	34
3.7.2.	<i>Verbinding maken met internet via een Ethernet-kabel</i>	35
3.7.3.	<i>De verbindingstatus van het netwerk bekijken</i>	36
3.8.	E-mails verzenden en ontvangen	37
3.9.	Chatten met de toepassing voor instant messaging	38
3.10.	Sociale media – binnen met één klik.....	38
3.11.	Snelkoppelingen naar favoriete toepassingen toevoegen of verwijderen	39
3.12.	Bestanden kopiëren vanaf een externe bron	40
3.13.	Gegevens opslaan op verwisselbare schijf (USB-stick, geheugenkaart).....	41
3.14.	Menubalk aanpassen	42
3.15.	Systeem en toepassingen bijwerken	43
3.16.	De Help-functie gebruiken	44
3.17.	Een nieuwe gebruiker maken	44
3.18.	Gegevens overzetten met Hercules eCAFÉ™ Sync.....	45
4.	TECHNISCHE ONDERSTEUNING	48
5.	INFORMATIE MET BETREKKING TOT DE GARANTIE	49

1. eCAFÉ™ – TAKE IT TO GO!™

Bedankt voor uw vertrouwen in de kwaliteit van Hercules-producten en uw aanschaf van een eCAFÉ™-netbook. De eCAFÉ™ biedt een compact en licht design, een lange accuwerkduur en uitgebreide connectivity. Deze netbook is ontworpen om u te helpen bij het communiceren, maken en bewerken van bestanden zoals teksten, presentaties en foto's. Daarnaast is het een geavanceerde multimedia-entertainer.

Volg de instructies in deze handleiding om optimaal te profiteren van uw eCAFÉ™.

1.1. Omgaan met uw netbook



Lees deze sectie aandachtig door voordat u dit product gebruikt.

Voor de eCAFÉ™ gelden, net als voor elk elektronisch apparaat, enkele eenvoudige veiligheidsvoorschriften. Deze zijn hieronder vermeld. Als u bovendien enkele simpele voorzorgsmaatregelen in acht neemt, kunt u lang van uw eCAFÉ™ genieten.

- In geen geval mag u proberen de eCAFÉ™, de adapter of de onderdelen te openen. Als u dit toch doet, kunnen de interne onderdelen van het apparaat onherstelbaar beschadigd raken. Probeer ook nooit de accu van het apparaat te openen.
- Gebruik uitsluitend de meegeleverde voedingsadapter.
- Plaats de eCAFÉ™ altijd op een horizontaal, stabiel en stevig oppervlak.
- Druk nooit op het scherm. Raak het scherm nooit aan met objecten die beschadigingen of krassen kunnen veroorzaken.
- Controleer voor het dichtklappen van het scherm van de eCAFÉ™ of er nog objecten zoals een USB-stick of een balpen op het toetsenbord liggen .
- Voorkom de kans op brand of een elektrische schok door de eCAFÉ™ altijd uit de buurt te houden van:
 - Regen of vocht, alsmede alle vloeistoffen (zoals water of chemische producten).
 - Warmtebronnen, zoals radiatoren, kookplaten of andere warmteverspreidende apparaten (inclusief versterkers).
 - Direct zonlicht.
- Dit product mag alleen worden gebruikt bij temperaturen tussen 5 en 35°C.
- Leg nooit iets over de eCAFÉ™ terwijl het apparaat is ingeschakeld.
- Trek altijd de stekker uit het stopcontact voordat u de eCAFÉ™ reinigt. Reinig het apparaat met een zachte doek en gebruik geen chemische sprays.
- De eCAFÉ™ biedt WiFi voor draadloze verbindingen. Als u deze functie gebruikt, kan interferentie optreden met apparatuur in vliegtuigen of ziekenhuizen. Schakel WiFi altijd uit voordat u dergelijke plaatsen betreedt.
- Koppel bij donder en bliksem de eCAFÉ™ los van de netstroom.
- Gooi de accu van het apparaat nooit in open vuur.
- Schakel de eCAFÉ™ onderweg altijd uit als u hem meeneemt in een dichte tas. Gebruik als algemene regel de eCAFÉ™ op een goed geventileerde plek wanneer deze is ingeschakeld.
- Let op: het voor langere tijd op de hoogste volumestand met een koptelefoon naar muziek luisteren, kan schade aan het gehoor veroorzaken.

1.2. Uw eCAFÉ™ in detail

Uw eCAFÉ™ heeft de volgende specificaties en dit is wat u aantreft in de verpakking:

- Freescale™ i.MX515, 800 MHz-processor met ARM® Cortex™ A8-core
- Gratis besturingssysteem: Hercules eCAFÉ™ Netbook Edition
- 512 MB DDR2 RAM-geheugen
- 10,1" LCD-scherm met achtergrondverlichting en een maximumresolutie van 1024x600
- Ingebouwde webcam met 300.000 pixels
- Ingebouwde microfoon
- Ingebouwde geluidskaart
- Ingebouwde WiFi 802.11 b/g/n-kaart (tot 150 Mbit/s)
- iNand 8 GB Flash-geheugen (of meer afhankelijk van het model). Hierin bevinden zich het besturingssysteem en de voorgeïnstalleerde toepassingen.
- Intern Flash-geheugen SDHC-uitbreidingsslot, tot 32 GB
- Oplaadbare Li-Ion polymeer 17 Wh-accu (7,4 V/2400 mAh) (eCAFÉ™ Slim HD) / 50 Wh (7,4 V/6800 mAh) (eCAFÉ™ EX HD)
- Voedingsadapter (100-240 V, 50/60 Hz, 12 VCC/3 A)
- Drie USB 2.0-poorten (compatibel met USB 1.1-apparaten)
- 1 mini-USB-poort
- Ethernet-poort (10/100 Mbit/s)
- 1 HDMI-uitgang (eCAFÉ™ EX HD)
- Aansluiting voor koptelefoon en microfoon
- Chiclet-toetsenbord met 82 platte, afzonderlijke toetsen
- Touchpad met twee knoppen
- Aanslaggevoelige multimedia-toetsen (eCAFÉ™ EX HD)
- Knop Power aan/uit
- Schakelaar WiFi aan/uit
- 2 speakers (1 Watt RMS)
- Kaartlezer voor meerdere formaten: SD (Secure Digital®), SD HC (Secure Digital® HC), MMC (MultiMedia Card)
- Opening voor Kensington®-slot
- USB/mini-USB-kabel
- Gewicht: 880 gram met accu (eCAFÉ™ Slim HD) / 1100 gram met accu (eCAFÉ™ EX HD)
- Afmetingen: 300 x 171 x 21 mm (eCAFÉ™ Slim HD) / 300 x 171 x 28 mm (eCAFÉ™ EX HD)
- Handleiding meegeleverd

De eCAFÉ™ Slim HD/eCAFÉ™ EX HD is voorzien van het Hercules eCAFÉ™ Netbook Edition besturingssysteem (gebaseerd op het Ubuntu-besturingssysteem, een gedeeltelijke GNU-Linux-distributie). U kunt de functionaliteit uitbreiden door toepassingen te installeren die compatibel zijn met dit systeem. In geen geval is Guillemot Corporation S.A. aansprakelijk voor enigerlei schade (inclusief, maar niet beperkt tot het verlies van gegevens) ten gevolge van het installeren of het incorrect gebruik van dergelijke toepassingen. Meer informatie vindt u op de website <http://www.ecafe.hercules.com/>.

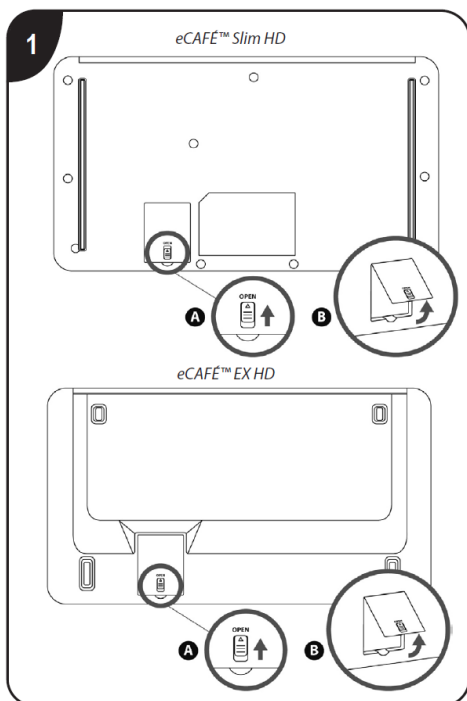
2. DE eCAFÉ™: ULTRAMOBILITEIT VAN HERCULES

De eCAFÉ™ is een uiterst draagbare computer die zich dankzij het lage gewicht en de geringe afmetingen gemakkelijk overal mee naar toe laat nemen. Dankzij de lange accuwerktijd, de grote variëteit aan applicaties en de uitgebreide connectivity, is dit de perfecte computer om instant contact te maken met uw favoriete toepassingen: sociale netwerken, internet, videochats, e-mail, muziek, films en nog veel meer.

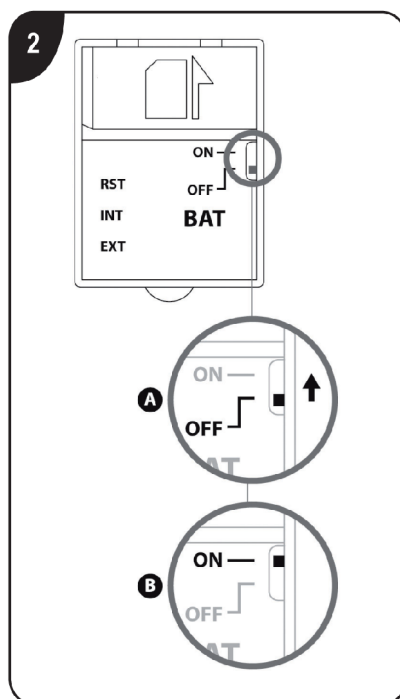
2.1. Uw eCAFÉ™ in gebruik nemen

- Haal uw eCAFÉ™ uit de verpakking.
- Verwijder de beschermfolie van het scherm.

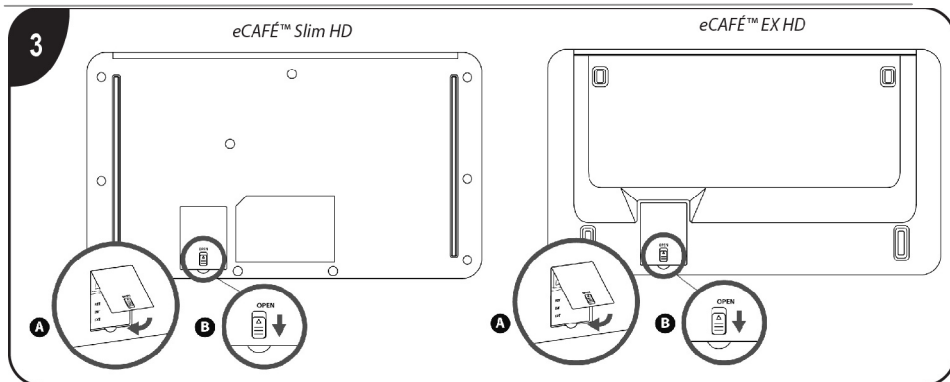
 Denk er aan dat u de accu van uw eCAFÉ™ moet aanzetten wanneer u deze netbook als een draagbaar apparaat gebruikt (dus niet aangesloten op de netstroom).



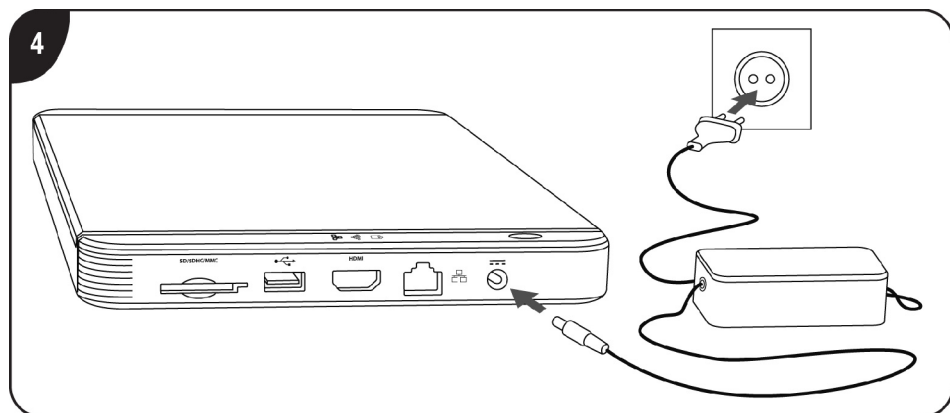
1. Open het klepje onderop de computer zoals afgebeeld.



2. Zet de accuschakelaar (BAT) op ON.



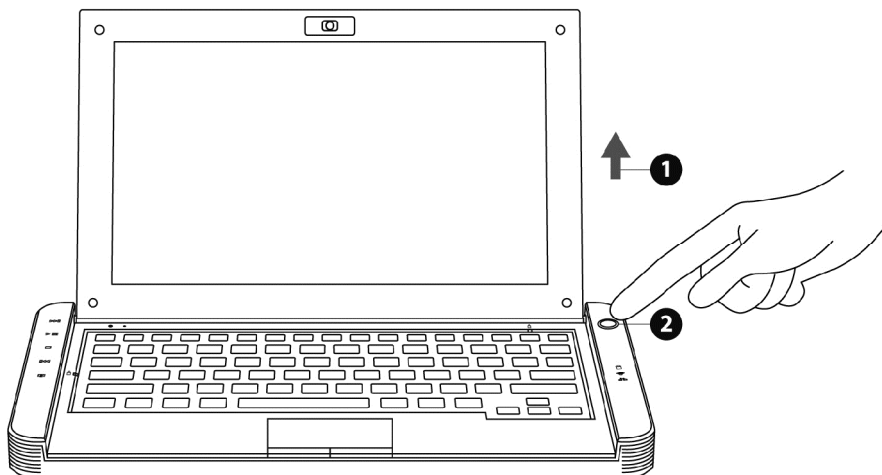
3. Zet het klepje terug.




4. Sluit de voedingsadapter aan op de eCAFÉ™ en daarna op het stopcontact.

2.2. Aan de slag met uw eCAFÉ™

2.2.1. De eCAFÉ™ inschakelen



- Klap het scherm (1) open en druk op de aan/uit-knop (2) die zich rechtsboven het toetsenbord bevindt.

 Oefen niet te veel druk uit op de schamieren wanneer u het scherm opent. Til de eCAFÉ™ nooit op aan het scherm wanneer u het apparaat verplaatst.

2.2.2. Configureren van eCAFÉ™-instellingen en beheerderswachtwoord

Wanneer u de eCAFÉ™ in gebruik neemt of nadat u het systeem hebt hersteld, wordt u gevraagd in 4 stappen een aantal basisinstellingen te configureren.

- **Stap 1:** selecteer de **taal** waarin de applicaties, menu's en meldingen worden weergegeven. Klik op **Volgende**.
- **Stap 2:** selecteer de **tijdzone** voor uw geografische locatie. Klik op **Volgende**.
- **Stap 3:** selecteer de layout van uw toetsenbord. Klik op **Volgende**.
- **Stap 4:** geef uw **volledige naam** op (voornaam en achternaam) en een **bijnaam** (de bijnaam wordt getoond bij het aanmelden).
- Bepaal een **beheerderswachtwoord** voor uw eCAFÉ™.



Het wachtwoord dat u selecteert de eerste keer dat u uw eCAFÉ™ aan zet, wordt het **beheerderswachtwoord**. Onthoud dit wachtwoord, want het besturingssysteem vraagt u hierom elke keer dat een toepassing een taak op beheerniveau uitvoert, zoals een gebruiker toevoegen, een wachtwoord wijzigen of toegang verlenen tot de kluis (zie sectie 3.3.2. **Een kluis voor het opbergen van uw wachtwoorden** voor meer informatie).

Het **beheerderswachtwoord** is niet hetzelfde als het wachtwoord dat nodig is om een verbinding te maken met een beveiligd WiFi-netwerk. In dat geval zal het wachtwoord worden aangeduid als een **beveiligingsleutel**. Zie sectie 3.7.1 **Een verbinding maken met internet via WiFi** voor meer informatie over WiFi-netwerken.

- U kunt nu de gewenste beveiligingsmodus selecteren bij het aanmelden:

1. **Automatisch aanmelden:** u kunt zich zonder wachtwoord aanmelden. Voor het gebruik van de kluis hebt u echter wel het beheerderswachtwoord nodig.
2. **Aanmelden met wachtwoord:** u hebt uw gebruikerswachtwoord nodig om u aan te melden. Voor het gebruik van de kluis hebt u het beheerderswachtwoord nodig.
3. **Aanmelden met wachtwoord en de home-map versleutelen:** u hebt uw gebruikerswachtwoord nodig om u aan te melden. Voor toegang tot de kluis hebt u het beheerderswachtwoord niet nodig.

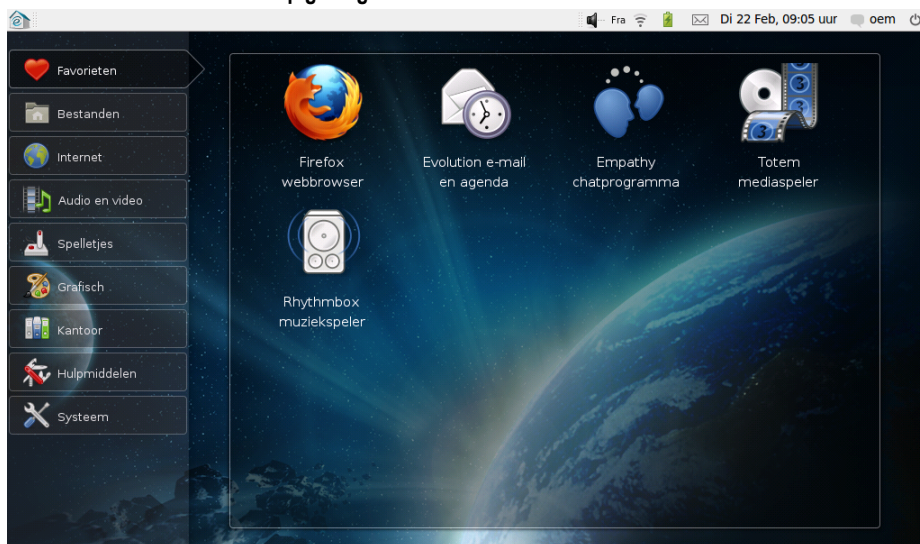


Voor een optimale beveiliging en bescherming, zeker als u deze computer deelt met anderen, adviseren wij u beveiligingsmodus 2 te kiezen (gebruikerswachtwoord voor aanmelden en beheerderswachtwoord voor de kluis).

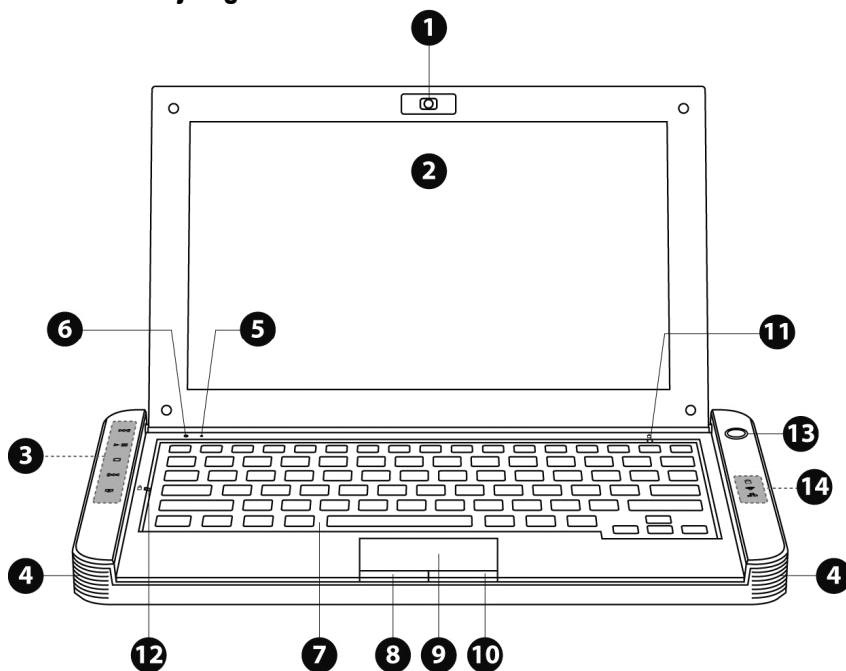
- Klik op **Volgende**.

- Even geduld terwijl uw instellingen worden doorgevoerd.

U kunt nu de eCAFÉ™ Desktop gaan gebruiken.

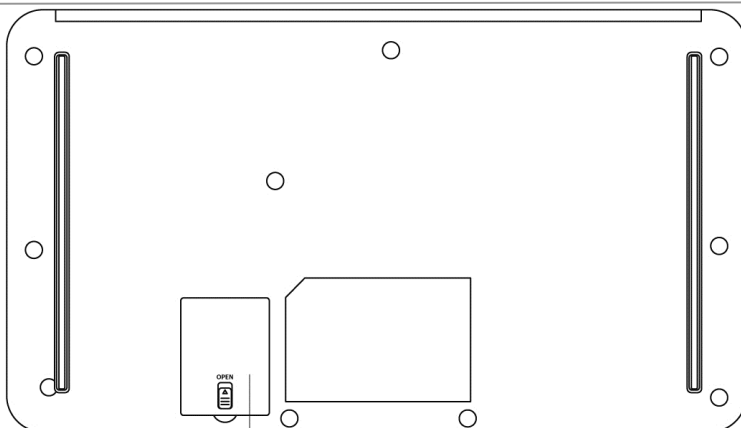
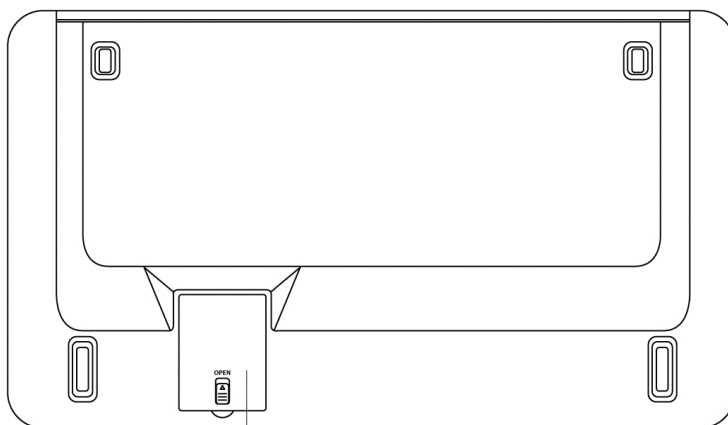


2.3. Beschrijving



Vooranzicht, scherm opengeklapt

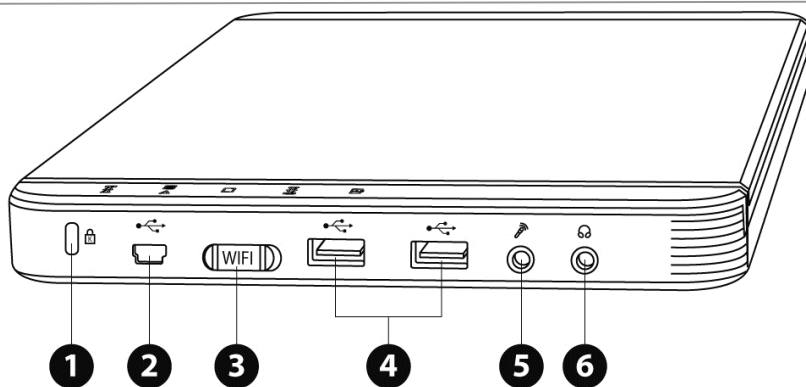
- | | | |
|---|--|---|
| 1. Webcam | 5. Sensor omgevingslicht
(eCAFÉ™ EX HD) | 11. NumLock-indicator |
| 2. 10,1" LCD-scherm | 6. Microfoon | 12. CapsLock-indicator |
| 3. Aanslaggevoelige
multimedia-toetsen (eCAFÉ™
EX HD) | 7. Belgisch of Nederlands
toetsenbord | 13. Aan/uit-knop |
| 4. Luidsprekers | 8. Linkerknop van touchpad | 14. Statusindicators: accu,
WiFi, Ethernet |
| | 9. Touchpad | |
| | 10. Rechterknop van
touchpad | |

**1****Hercules eCAFÉ™ Slim HD****1****Hercules eCAFÉ™ EX HD****Onderaanzicht**

1. Afdekplekje voor intern geheugen SDHC-uitbreidingsslot, SIM-connector en aan/uitschakelaar van accu

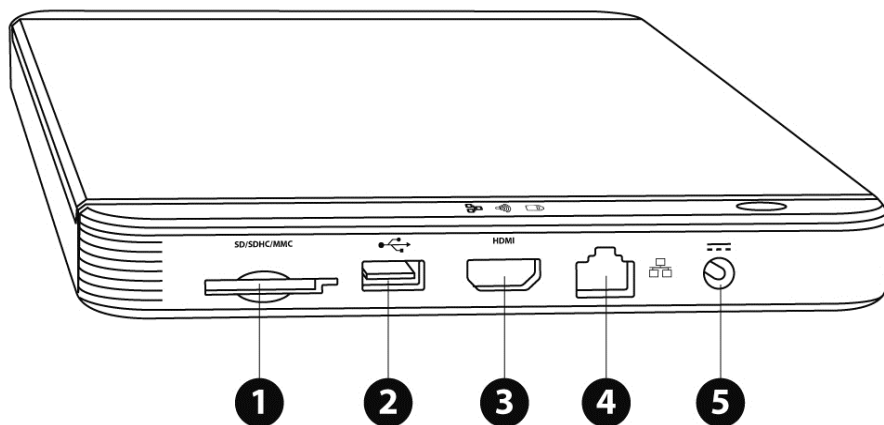


Dit gedeelte van de eCAFÉ™ wordt een beetje warm wanneer u het apparaat gebruikt of de accu oplaadt. Dit is normaal.



Linkeraanzicht

- | | |
|----------------------------------|---------------------------|
| 1. Opening voor Kensington®-slot | 4. 2 USB-poorten |
| 2. Mini-USB-poort | 5. Microfoonaansluiting |
| 3. Aan/uit-schakelaar WiFi | 6. Koptelefoonaansluiting |



Rechteraanzicht

- | | |
|--------------------------------|--------------------------------|
| 1. Geheugenkaartlezer | 4. Ethernet-connector |
| 2. USB-poort | 5. Aansluiting voedingsadapter |
| 3. HDMI-uitgang (eCAFÉ™ EX HD) | |

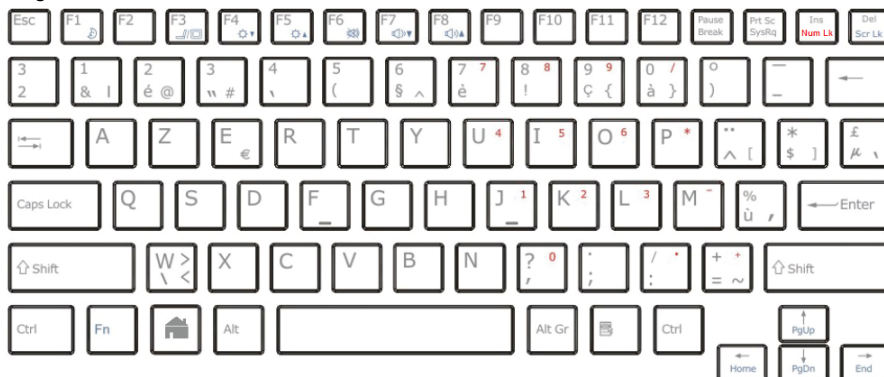
2.4. Multifunctioneel toetsenbord

De eCAFÉ™ beschikt over een uitgebreid toetsenbord waarmee geluid, beeld en de eCAFÉ™ Desktop gemakkelijk bediend kunnen worden (zie sectie 3. **De eerste stappen met mijn eCAFÉ™**).

Nederlands toetsenbord:



Belgisch toetsenbord:



Stand-by-modus
activeren



Wisselen tussen het
LCD-scherm en een
extern HDMI-scherm



Helderheid van scherm
verlagen



Helderheid van scherm
verhogen



Geluid aan of uit zetten



Volume verlagen



Volume verhogen



Naar eCAFÉ™ Desktop

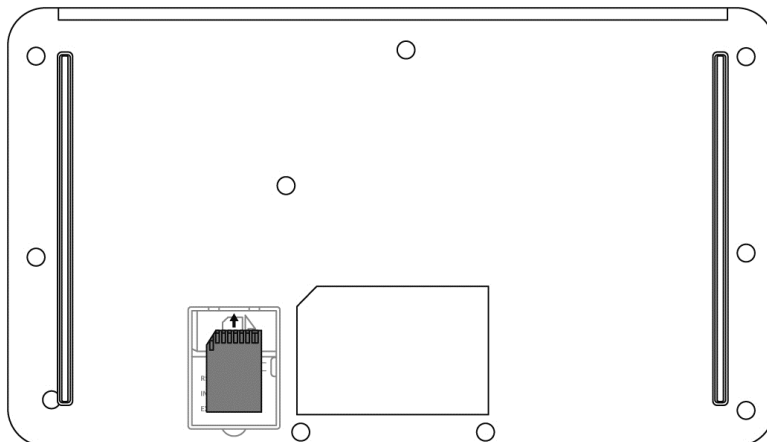
2.5. Een mininotebook die geschikt is voor grote bestanden

Dankzij een Flash-geheugen, een uitbreidingsslot voor extra intern opslaggeheugen en een kaartlezer voor meerdere formaten, kunt u met de eCAFÉ™ uw meest waardevolle bestanden overal mee naartoe nemen, ongeacht hun grootte.

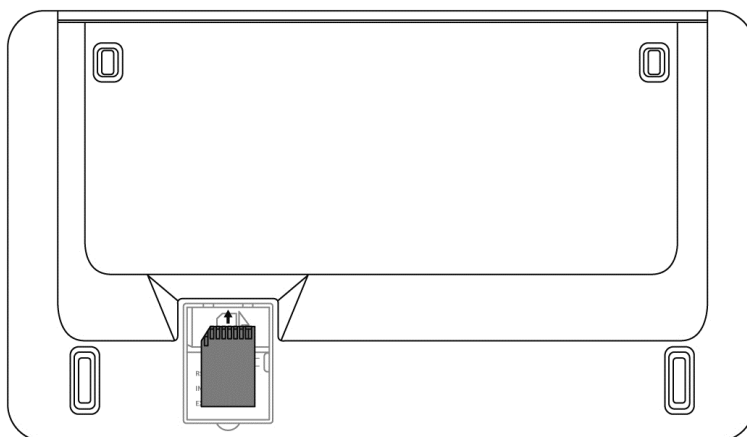
Flash-systeemgeheugen

De eCAFÉ™ beschikt over 8 GB Flash-geheugen (of meer afhankelijk van het model). Hierin bevinden zich het besturingssysteem en de voorgeïnstalleerde toepassingen.

Uitbreidingsslot voor intern opslaggeheugen



Hercules eCAFÉ™ Slim HD



Hercules eCAFÉ™ EX HD

Met behulp van het SDHC-uitbreidingsslot voor intern opslaggeheugen, kunt u het Flash-systeemgeheugen waarin uw applicaties en uw eigen gegevens zijn opgeslagen, uitbreiden tot 32 GB.



U moet het uitbreidingsslot voor intern geheugen niet verwarren met een kaartlezer voor verwijderbare media waar u op elk gewenst moment uw SDHC-kaart kunt insteken of uithalen. Voor het inlezen of overzetten van gegevens moet u de USB-poort of de externe geheugenkaartlezer gebruiken.

Externe geheugenkaartlezer

De eCAFÉ™ is uitgerust met een geheugenkaartlezer voor meerdere formaten: SD (Secure Digital®), SD HC (Secure Digital® HC) en MMC (MultiMedia Card). Dankzij deze lezer kunt u bijvoorbeeld foto's bekijken die u met een digitale camera hebt gemaakt of de opslagcapaciteit van het systeem uitbreiden tot 32 GB.

USB-poorten

De eCAFÉ™ bevat ook drie USB-poorten waarop u een USB-geheugenstick of een ander USB-apparaat kunt aansluiten. (Zie sectie 2.6. voor meer informatie over USB-poorten.)

2.6. Uitgebreide verbindingsopties voor diverse toepassingen

Via de ingebouwde poorten en aansluitingen kunt u op de eCAFÉ™ allerlei USB-randapparaten aansluiten, zoals een muis of een externe vaste schijf.

Algemene veiligheidsvoorschriften

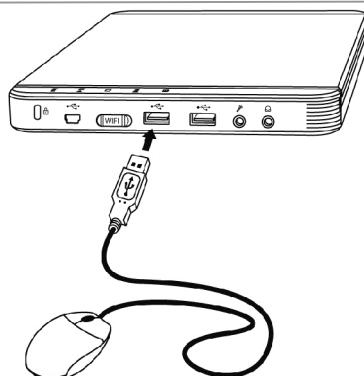
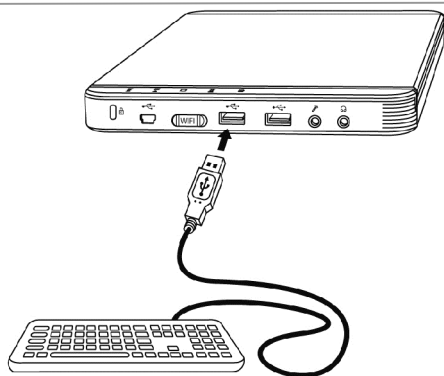
Zie de installatie-instructies van het USB-apparaat voordat u het betreffende randapparaat aansluit op uw eCAFÉ™.



Verwijder nooit een randapparaat terwijl gegevens worden gelezen van of opgeslagen op de eCAFÉ™. U loopt dan het risico dat de gegevens onherstelbaar worden beschadigd.

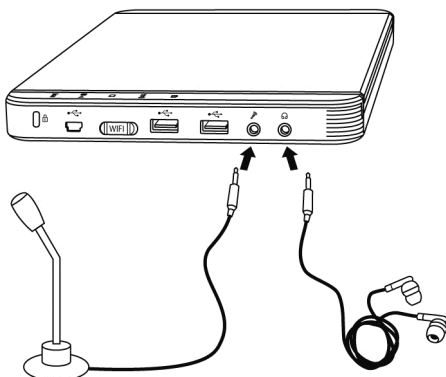
USB-poorten (Universal Serial Bus)

De eCAFÉ™ heeft drie USB 2.0-poorten (compatibel met USB 1.1) waarop u diverse randapparaten kunt aansluiten, zoals een toetsenbord, muis, dvd-drive of USB-stick. Deze poort is hot-swappable. Dit betekent dat u het randapparaat kunt aansluiten en verwijderen zonder de eCAFÉ™ uit te hoeven zetten.



Sommige USB-randapparaten worden mogelijk niet herkend als ze werden aangesloten tijdens de opstartfase van de netbook. Koppel in dat geval het apparaat los en sluit het opnieuw aan.

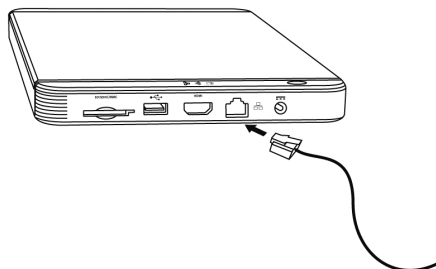
Audioconnectors



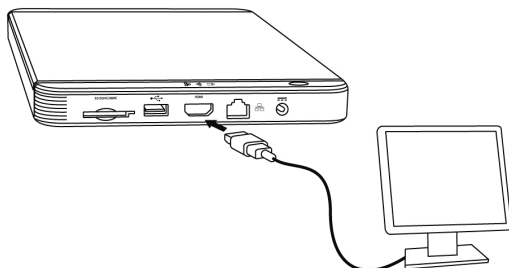
De eCAFÉ™ biedt:

- Een uitgangconnector voor een koptelefoon of headset.
- Een ingangconnector voor een MP3-speler zodat u opnamen kunt maken, of voor een microfoon zodat u stemgegevens kunt opnemen of met contactpersonen kunt chatten via een VoIP-toepassing (Voice over IP).

Local Area Network (LAN)



De eCAFÉ™ is voorzien van een RJ45 LAN-connector zodat u een verbinding kunt maken met een vast Ethernet-netwerk van 10/100 Mbps (zoals een bedrijfsnetwerk, thuisnetwerk, router, bekabelde modem/router of internetbox).

HDMI-uitgang (niet op alle modellen)

Sluit uw eCAFÉ™ via de HDMI-uitgang aan op een externe monitor of HD-tv, en geniet van HD-beeld (HDMI-kabel niet meegeleverd).

2.7. Desktopcomputer EN mobiele computer

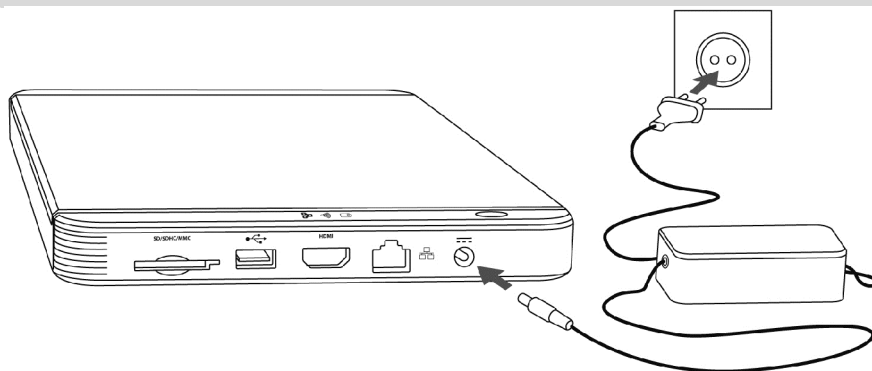
De eCAFÉ™, die een desktopcomputer en mobiele pc in één is, kan overal worden gebruikt dankzij de dubbele stroomvoorziening (netstroom en accustroom).

2.7.1. De eCAFÉ™ gebruiken op netstroom en de accu opladen

Gebruik de meegeleverde voedingsadapter om de eCAFÉ™ van netstroom te voorzien. De netbook voldoet aan de specificaties van het elektriciteitsnet van het land waarin de netbook is aangeschaft.



Steek de stekker van de voedingsadapter in de netbook. Gebruik hierbij nooit geweld!



Wanneer de eCAFÉ™ is aangesloten op het elektriciteitsnet, wordt de accu van het apparaat automatisch opgeladen. Wanneer u de eCAFÉ™ gebruikt tijdens het opladen, duurt het langer om de accu volledig op te laden dan wanneer de eCAFÉ™ is uitgeschakeld.



De accu wordt alleen opgeladen als de aan/uit-schakelaar van de accu (BAT) op **ON** staat. Raadpleeg sectie 2.1. voor meer informatie.

2.7.2. De eCAFÉ™ gebruiken op de ingebouwde accu

De eCAFÉ™ is ontworpen om op de ingebouwde accu te werken. Als de accu volledig is opgeladen, kunt u hier lang op werken.



Voor een maximale levens- en werkingsduur van de accu, kunt u deze het beste volledig opladen wanneer u de eCAFÉ™ in gebruik neemt. Zie het indicatielampje voor de oplaadstatus van de accu voor meer informatie over het oplaadniveau van de accu.

2.7.3. Accugebruik optimaliseren

De polymeer Lithium-Ion (Li-Ion) accu van uw eCAFÉ™ kan op elk gewenst moment worden opgeladen met de meegeleverde voedingsadapter.



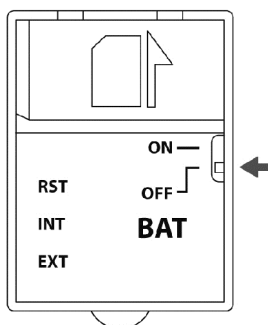
De accu in uw eCAFÉ™ is niet verwijderbaar. U beschadigt mogelijk uw netbook als u de accu zelf probeert te verwijderen of te vervangen. Bij het gebruik van een verkeerde accu is er zelfs kans op explosie. Uw eCAFÉ™-accu kan alleen door een goedgekeurd Hercules-servicecentrum worden vervangen door een nieuwe Hercules-accu van hetzelfde type.

Meer informatie over het vervangen van een accu vindt u op:
<http://www.e cafe.hercules.com/>.

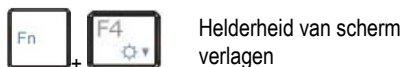
De levens- en gebruiksduur van de accu verlengen:

- Als u uw netbook meerdere dagen niet gebruikt, zet dan de accuschakelaar (**BAT**) op **OFF**. Deze schakelaar bevindt zich onder het klepje onderop de netbook. Laad de accu tot minstens 70% op voordat u de accuschakelaar op **OFF** zet. Uw netbook moet zich altijd in een ruimte bevinden met een temperatuur van 5 tot + 35°C en mag nooit worden achtergelaten in een voertuig dat in de zon staat geparkeerd. De capaciteit van de Li-Ion-accu wordt met de tijd minder, zelfs als u de accu niet gebruikt.

- Als u uw eCAFÉ™ altijd op netstroom gebruikt, zet dan de accuschakelaar (**BAT**) op **OFF**. Deze schakelaar bevindt zich onder het klepje onderop de netbook. Hiermee wordt de verbinding tussen uw netbook en de accu verbroken, en kunt u uw netbook alleen nog maar met voedingsadapter en netstroom gebruiken. Als u uw netbook toch ergens mee naar toe wilt nemen zonder hem uit te moeten schakelen, moet u eerst weer de accuschakelaar (**BAT**) op **ON** zetten.



- Stel de helderheid van het scherm in op een niveau dat geschikt is voor uw omgeving (binnen/buiten) en de toepassing die u gebruikt.



Helderheid van scherm
verlagen




Helderheid van scherm
verhogen

- Klap het scherm dicht wanneer u de eCAFÉ™ gedurende korte tijd niet gebruikt. Het scherm wordt dan automatisch uitgeschakeld.

- Laad de accu altijd volledig op voordat u de eCAFÉ™ de eerste keer in gebruik neemt.

- Schakel WiFi uit als u geen gebruik maakt van een WiFi-netwerk. Schakel WiFi uit door de WiFi-schakelaar naar links te schuiven (de rode markering die dan zichtbaar wordt achter de schakelaar geeft

aan dat WiFi is uitgeschakeld). De -indicator gaat uit.

- Configureer de instellingen voor energiebeheer in het menu **Systeem/Energiebeheer (Voorkeuren**-venster).

2.8. De eCAFÉ™ uitzetten

Het apparaat uitschakelen

- Alle programma's en toepassingen moeten netjes zijn afgesloten voordat u de eCAFÉ™ mag uitschakelen.

- Druk op de aan/uit-knop die zich rechtsboven het toetsenbord bevindt om de eCAFÉ™ uit te schakelen en bevestig dat u wilt uitschakelen in het weergegeven venster.

Schermb beveiliging

Uw eCAFÉ™ zet automatisch de schermb beveiliging aan als de computer een tijdje niet wordt gebruikt. U zet de schermb beveiliging weer af door op een willekeurige toets te drukken of de touchpad aan te raken. Opties kunt u configureren via het **Systeem**-menu, de optie **Beeldschermen** in het venster **Voorkeuren**.

Stand-by

Nadat u de eCAFÉ™ wat langer niet hebt gebruikt, schakelt hij zichzelf in de Stand-by-modus. U schakelt stand-by uit en zet uw netbook weer aan door op de aan/uit-knop rechtsboven het toetsenbord te drukken. Stand-by kunt u configureren via het **Systeem**-menu, de optie **Energiebeheer** in het venster **Voorkeuren**.

De computer gedwongen uitschakelen of opnieuw opstarten

Houd, als de computer niet opnieuw wil opstarten, de aan/uit-knop ingedrukt totdat de eCAFÉ™ wordt uitgeschakeld.



Gebruik de procedure voor het gedwongen uitschakelen nooit wanneer er nog bestanden open staan. Anders kunnen gegevens onherstelbaar verloren gaan.

2.9. Het systeem herstellen

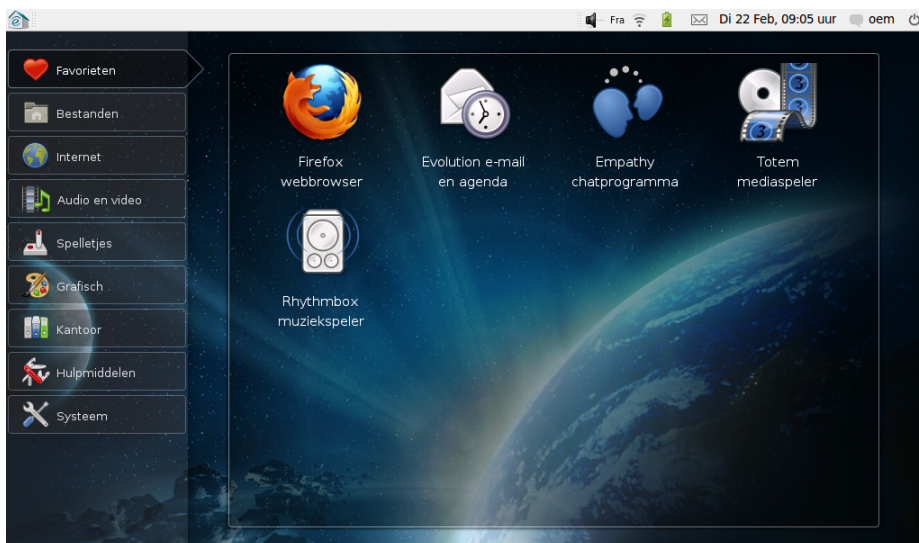
Mocht uw eCAFÉ™ ooit beduidend slechter gaan presteren (trage programma's en frequente vastlopers), dan kunt u uw systeem herstellen, d.w.z. een "schoon" systeem terugzetten dat identiek is aan het systeem waarmee uw netbook af fabriek werd geleverd. Meer informatie over het herstellen van het systeem vindt u op de website <http://www.ecafe.hercules.com/>.



Het is uiterst belangrijk dat u voordat u een systeemherstel uitvoert, eerst uw onmisbare gegevens opslaat op een extern apparaat zoals een USB-geheugenstick of externe harddisk. Een systeemherstel wist namelijk alle gegevens (audiobestanden, filmbestanden, nieuw geïnstalleerde applicaties, documenten, drivers, voorkeuren, updates, etc.) die u op uw eCAFÉ™ hebt gezet sinds u hem de eerste keer hebt gebruikt.

3. DE EERSTE STAPPEN MET MIJN ECAFÉ™

3.1. Een kennismaking met de eCAFÉ™

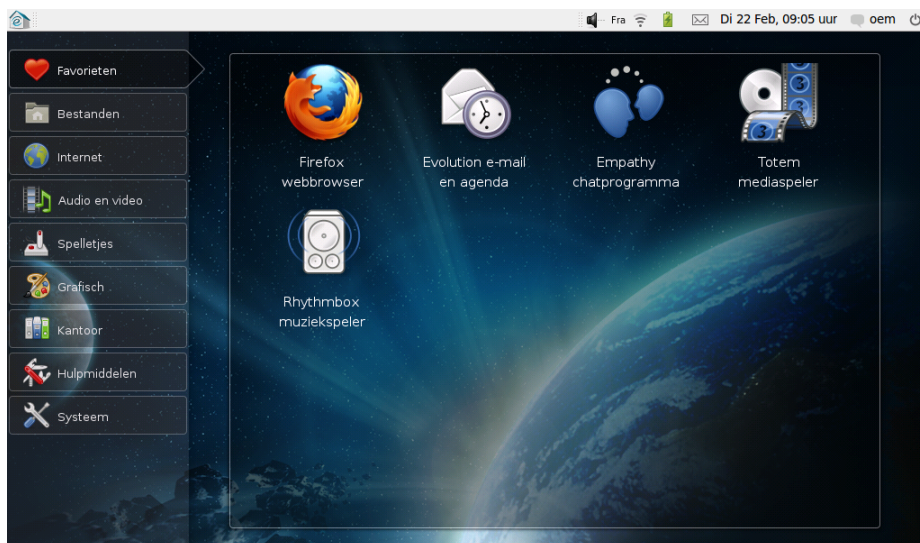


Nadat u uw netbook hebt opgestart, wordt de eCAFÉ™ Desktop weergegeven waarop u een aantal snelkoppelingen aantreft naar uw favoriete toepassingen. Meer applicaties zijn beschikbaar in de menubalk links in het scherm. De inhoud van deze menubalk kunt u aanpassen aan uw eigen voorkeuren naarmate u vertrouwd bent geraakt met uw eCAFÉ™.

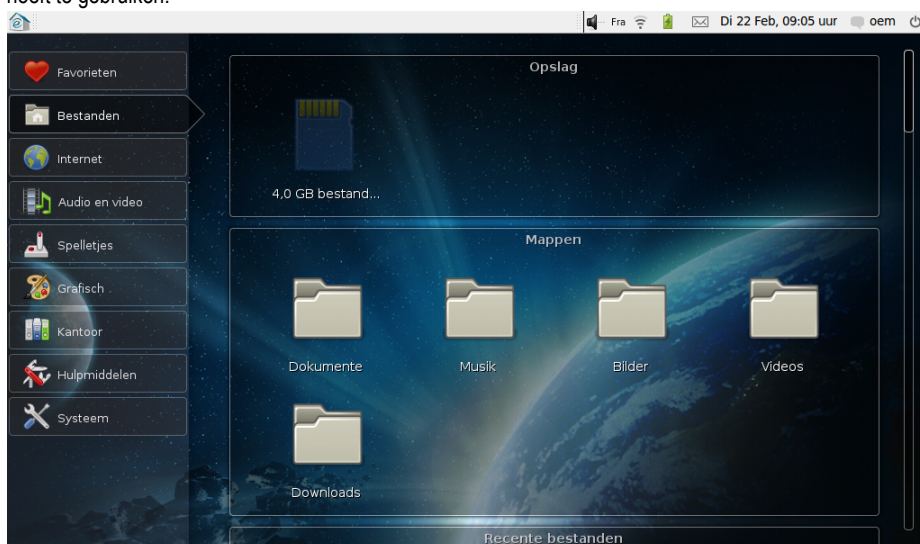


Enkele applicaties of functies zoals een verbinding met een veilig WiFi-netwerk of toepassingen voor internet-messaging zijn alleen toegankelijk met een wachtwoord of een beveiligingsleutel. Als u deze vertrouwelijke gegevens niet elke keer wilt invullen als er om wordt gevraagd, dan kan de eCAFÉ™ het u makkelijk maken door deze gegevens op te slaan in een **kluis** (de Keyring). De kluis zal u wel om toestemming vragen om deze gegevens op te slaan. Zie sectie 3.3. voor meer informatie over het beschermen van uw gegevens en het gebruik van de kluis.

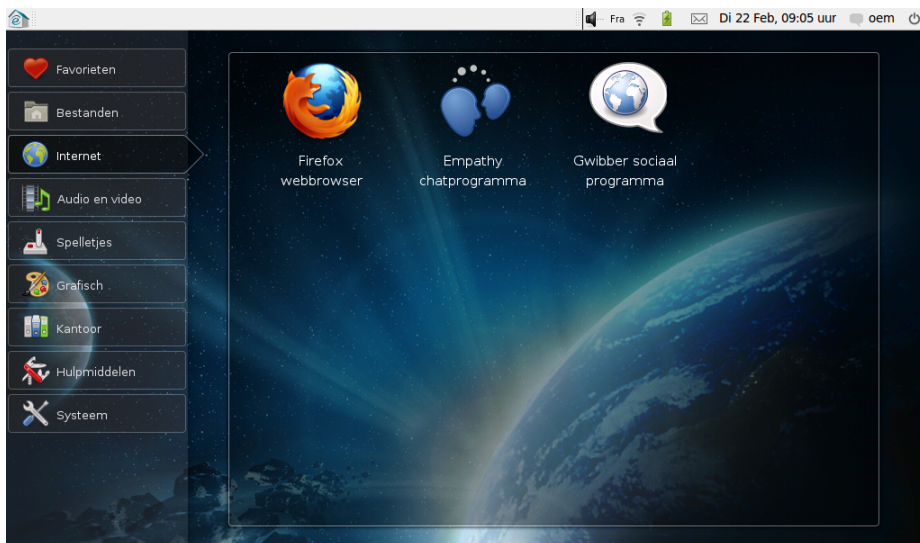
3.2. De interface van uw eCAFÉ™



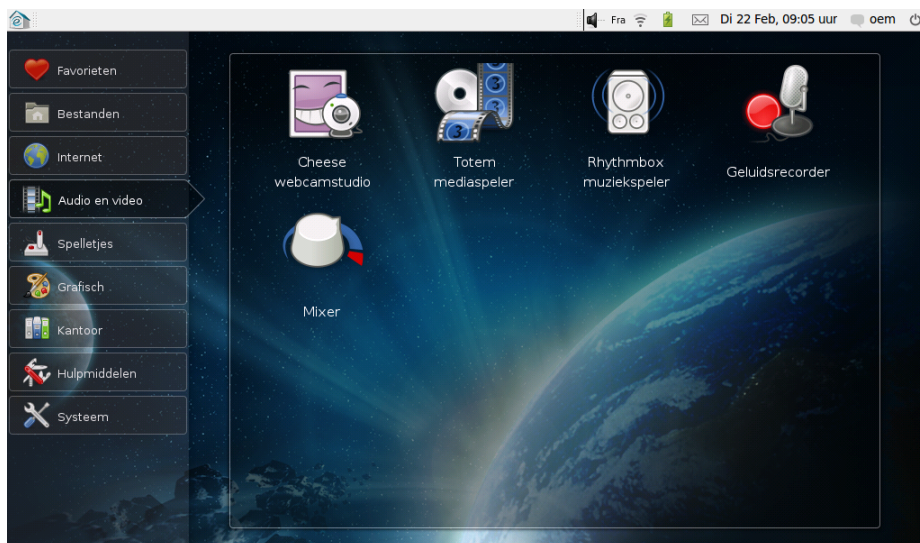
Op de **eCAFÉ™ Desktop** hebt u gemakkelijk toegang tot uw favoriete applicaties via de bestaande snelkoppelingen en de snelkoppelingen die u zelf hebt toegevoegd, zonder dat u het betreffende menu hoeft te gebruiken.



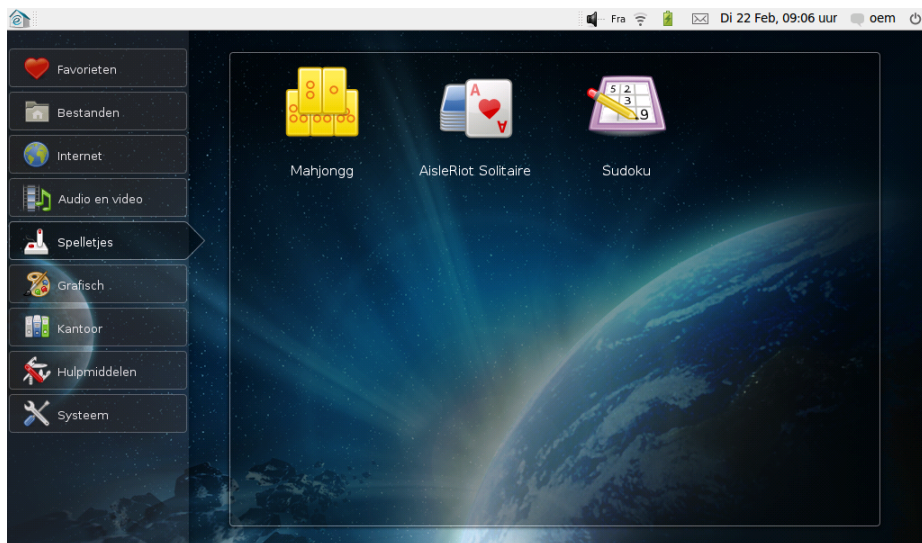
Het **Bestanden**-menu opent de bestandsbrowser die toegang geeft tot de inhoud van de mappen op uw netbook (Documenten, Muziek, Afbeeldingen, Video's, Downloads), de inhoud weergeeft van aangesloten opslagapparaten (geheugenkaart, externe harddisk of USB-geheugenstick) en waarmee u snel de laatst gebruikte bestanden opnieuw kunt openen.



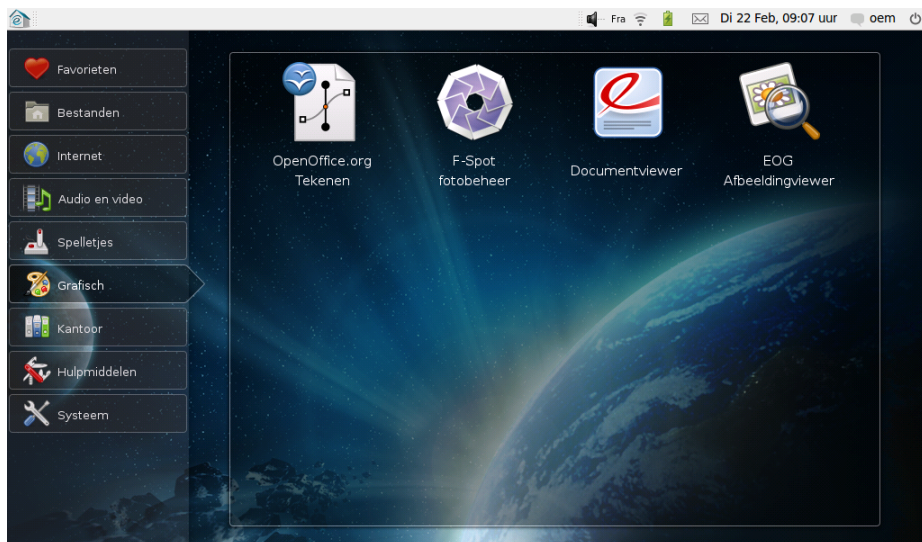
In het **Internet**-menu vindt u de **webbrowser** waarmee u al uw favoriete websites opent. In hetzelfde menu treft u ook toepassingen aan voor **instant messaging** en voor **sociale media**.



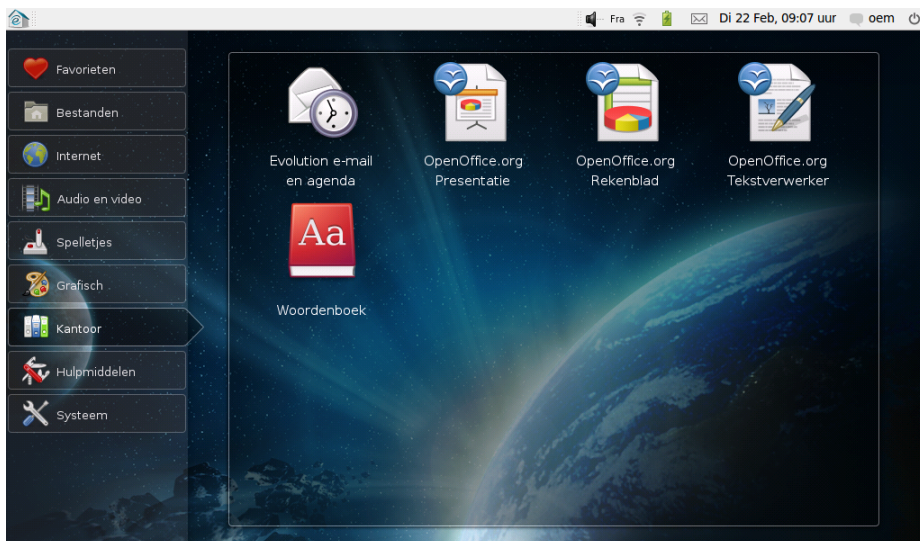
Het menu **Audio en video** biedt toepassingen voor het beluisteren en bekijken van audio en video, zoals mp3-bestanden, internetradio, podcasts, films en HD-video's.



In het **Spelletjes**-menu treft u een aantal populaire games aan.



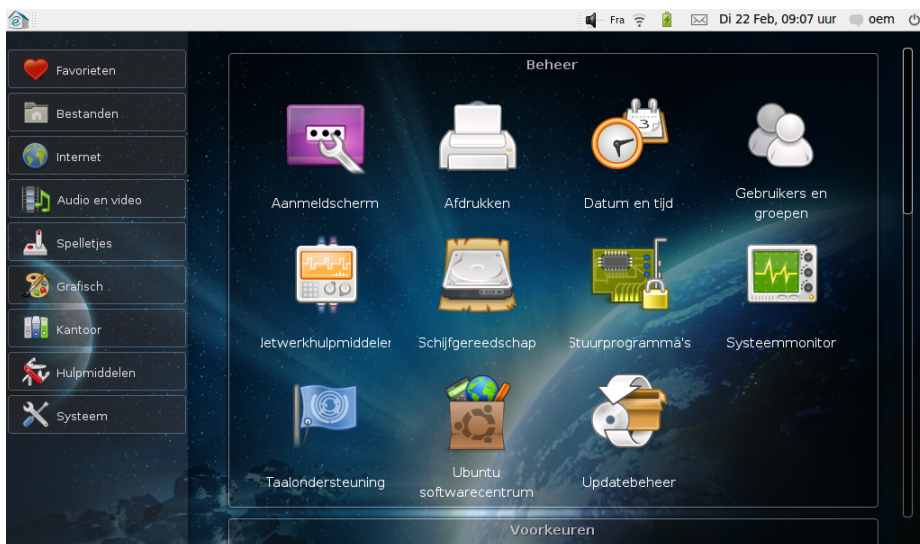
Het **Grafisch**-menu is de plek waar u toepassingen vindt voor het bekijken en bewerken van afbeeldingen en foto's.



Het **Kantoor**-menu biedt een **woordenboek**, een toepassing voor **e-mail en agenda** en de bekende **OpenOffice.org-kantoor**toepassingen voor het werken met tekstdocumenten, spreadsheets en presentaties.



In het **Hulpmiddelen**-menu vindt u handige hulpmiddelen zoals een rekenmachine, wachtwoordbeheerder, kladblok en eCAFÉ™ Sync voor het overzetten van bestanden.



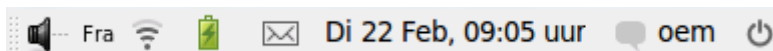
Het **Systeem**-menu biedt informatie over uw eCAFÉ™ en de mogelijkheid instellingen aan te passen. Het menu is in twee gedeelten gesplitst: **Beheer** en **Voorkeuren**.

In het **Beheer**-gedeelte kunt u **diverse instellingen wijzigen** (datum, tijd en taal), Updatebeheer gebruiken om er voor te zorgen dat u altijd beschikt over de laatste versie van uw besturingssysteem, printers toevoegen, nieuwe toepassingen downloaden en gebruikers beheren (toevoegen, verwijderen en rechten instellen).

In het gedeelte **Voorkeuren** hebt u toegang tot de opties om uw apparaat te **personaliseren**. Dit zijn opties zoals het instellen van een screensaver, instellingen voor energiebeheer en welke toepassingen in welk menu moeten staan.



Met de hier beschikbare instellingen kunt u uw eCAFÉ™ aanpassen aan uw eigen wensen en voorkeuren. Sommige geavanceerde instellingen hebben invloed op de werking van uw netbook. Wijzig dergelijke instellingen alleen als u volledig begrijpt hoe ze werken.

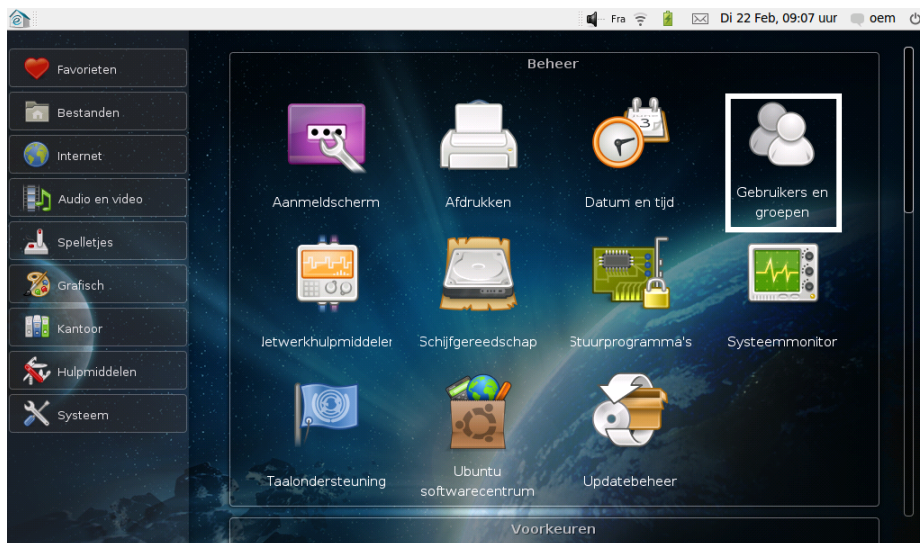


Op de **statusbalk** wordt de volgende informatie weergegeven (van links naar rechts): audiovolume, beschikbare WiFi-netwerken, actieve voeding (netstroom of accu), e-mail/agenda-toepassing, datum en tijd, chatprogramma, afsluit- of stand-by-modus, en gebruikerswisseling.

3.3. Bescherming van de eCAFÉ™

3.3.1. Aanmelden met wachtwoordbeveiliging

Het is uiterst belangrijk uw eCAFÉ™ te beschermen als u hierop informatie hebt staan waar u anderen geen toegang tot wilt geven, zoals e-mail en activiteiten op sociale netwerken. Op het moment dat u uw eCAFÉ™ voor het eerst configureert, is het dan ook verstandig de optie te kiezen waarbij voor het aanmelden een wachtwoord is vereist, met name als u uw netbook met anderen deelt.



Wachtwoord vereist bij aanmelden inschakelen in het Systeem-menu:

Opmerking: als er een dialoogvenster wordt weergegeven met het verzoek u te identificeren, geeft u het beheerderswachtwoord op en klikt u vervolgens op **Authenticeren**. Het beheerderswachtwoord is het wachtwoord dat u hebt opgegeven toen u uw netbook in gebruik nam. Zie sectie 2.2.2. voor meer informatie.

- Klik op het **Systeem**-menu en kies vervolgens **Gebruikers en groepen** in het **Beheer**-venster.
- Selecteer de gebruiker in het **Gebruikersinstellingen**-venster en klik vervolgens op de **Verander**-knop naast **Wachtwoord: Niet bij aanmelden**.



Verander het wachtwoord

Veranderen wachtwoord voor:
azerty

Wachtwoord handmatig instellen

Nieuw wachtwoord:

Bevestiging:

Willekeurig wachtwoord aanmaken

Wachtwoord verandert in:

Geen wachtwoord vragen tijdens inloggen

- Schakel **Geen wachtwoord vragen tijdens inloggen** uit.
- Klik op **OK**.

Wachtwoord vereist bij aanmelden uitschakelen:

Opmerking: als er een dialoogvenster wordt weergegeven met het verzoek u te identificeren, geeft u het beheerderswachtwoord op en klikt u vervolgens op **Authenticeren**. Het beheerderswachtwoord is het wachtwoord dat u hebt opgegeven toen u uw netbook in gebruik nam. Zie sectie 2.2.2. voor meer informatie.

- Klik op het **Systeem**-menu en kies vervolgens **Gebruikers en groepen** in het **Beheer**-venster.
- Selecteer de gebruiker in het **Gebruikersinstellingen**-venster en klik vervolgens op de **Verander**-knop naast **Wachtwoord: Wel bij aanmelden**.



Verander het wachtwoord

Veranderen wachtwoord voor:
azerty

Wachtwoord handmatig instellen

Nieuw wachtwoord:

Bevestiging:

Willekeurig wachtwoord aanmaken

Wachtwoord verandert in:

Geen wachtwoord vragen tijdens inloggen

- Schakel **Geen wachtwoord vragen tijdens inloggen** in.
- Klik op **OK**.

Aanmeldwachtwoord van huidige gebruiker wijzigen:

Opmerking: als er een dialoogvenster wordt weergegeven met het verzoek u te identificeren, geeft u het beheerderswachtwoord op en klikt u vervolgens op **Authenticeren**. Het beheerderswachtwoord is het wachtwoord dat u hebt opgegeven toen u uw netbook in gebruik nam. Zie sectie 2.2.2. voor meer informatie.

- Klik op het **Systeem**-menu en kies vervolgens **Over mij** in het **Voorkeuren**-venster.
- Klik in het **Over [User_Name]**-venster op de knop **Wachtwoord wijzigen...**



- Geef het huidige wachtwoord van de gebruiker op.
- Klik op de **Controleren**-knop om te controleren of u het correcte wachtwoord hebt opgegeven.
- Geef een nieuw wachtwoord op (meer dan 6 alfanumerieke tekens).
- Bevestig het nieuwe wachtwoord.
- Klik op de **Wachtwoord wijzigen**-knop.

Aanmeldwachtwoord van een gebruiker wijzigen:

Opmerking: als er een dialoogvenster wordt weergegeven met het verzoek u te identificeren, geeft u het beheerderswachtwoord op en klikt u vervolgens op **Authenticeren**. Het beheerderswachtwoord is het wachtwoord dat u hebt opgegeven toen u uw netbook in gebruik nam. Zie sectie 2.2.2. voor meer informatie.

- Klik op het **Systeem**-menu en kies vervolgens **Gebruikers en groepen** in het **Beheer**-venster.
- Selecteer de gebruiker in het **Gebruikersinstellingen**-venster en klik vervolgens op de **Verander**-knop naast **Wachtwoord**.

Verander het wachtwoord

Veranderen wachtwoord voor:
azerty

Wachtwoord handmatig instellen

Nieuw wachtwoord:

Bevestiging:

Willekeurig wachtwoord aanmaken

Wachtwoord verandert in:

Geen wachtwoord vragen tijdens inloggen

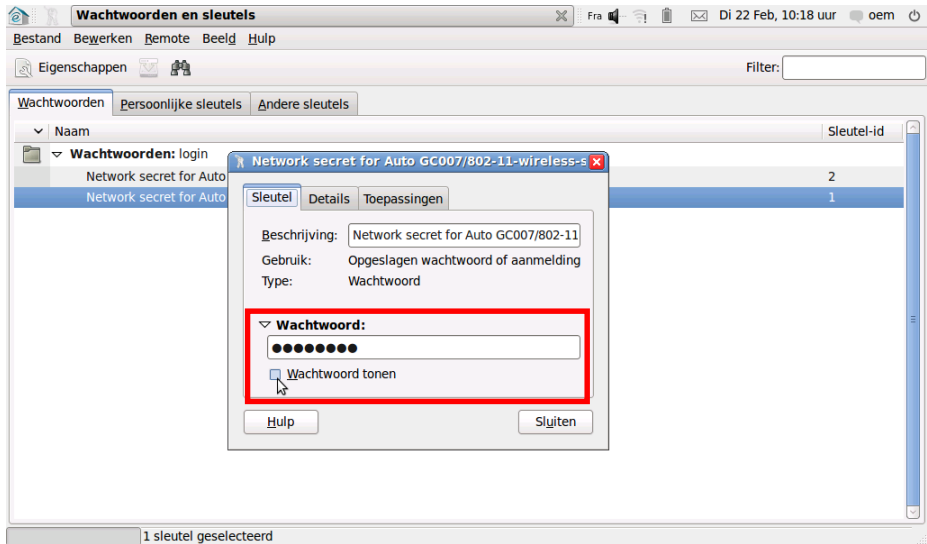
- Geef een nieuw wachtwoord op (meer dan 6 alfanumerieke tekens).
- Bevestig het nieuwe wachtwoord.
- Klik op **OK**.

3.3.2. Een kluis voor het opbergen van uw wachtwoorden (de Keyring)

Voor een goede en gebruiksvriendelijke bescherming van uw wachtwoorden, biedt uw eCAFÉ™ een **kluis** waarin u op veilige wijze alle wachtwoorden kunt bewaren die u nodig hebt voor de verschillende toepassingen zoals WiFi-netwerken, websites, e-mailaccounts en messaging-programma's. De kluis zelf is weer beveiligd met het beheerderswachtwoord dat u hebt opgegeven toen u uw netbook in gebruik nam. Zie sectie **2.2.2.** voor meer informatie. Afhankelijk van of u bent aangemeld als gebruiker of als beheerder wordt er een venster weergegeven waarin u een wachtwoord moet opgeven (het beheerderswachtwoord) voor sommige toepassingen die de kluis gebruiken voor het opslaan of opzoeken van een wachtwoord.

De belangrijkste soorten toepassingen die meestal wachtwoorden opslaan zijn: websites die wachtwoordtoegang gebruiken en beheerprogramma's voor beveiligde WiFi-netwerken.

Wachtwoorden en beveiligingsleutels beheren (voor ervaren gebruikers)



- Klik op het menu **Hulpmiddelen** en selecteer **Wachtwoorden en sleutels**.
- Het venster **Wachtwoorden en sleutels** heeft een aantal tabs voor het beheer van uw wachtwoorden en beveiligingsleutels.
- Vouw bijvoorbeeld de categorie **Wachtwoorden** uit en dubbelklik op een van de wachtwoorden voor meer informatie over dat wachtwoord.
- Klik op de **Sleutel**-tab op de pijl naast **Wachtwoord** om het wachtwoord weer te geven.
- Schakel **Wachtwoord tonen** in om de tekens van het wachtwoord te zien.



De werking van een toepassing kan veranderen als u het bijbehorende wachtwoord of de bijbehorende beveiligingsleutel wijzigt. Wij adviseren wachtwoorden en sleutels alleen te wijzigen als u een ervaren gebruiker bent.

3.4. Status van accu controleren

Uw eCAFÉ™ is ontworpen om lang op een acculading te kunnen werken als u mobiel bent. U kunt de status van de accu controleren via de accu-indicator  rechtsboven in het scherm.

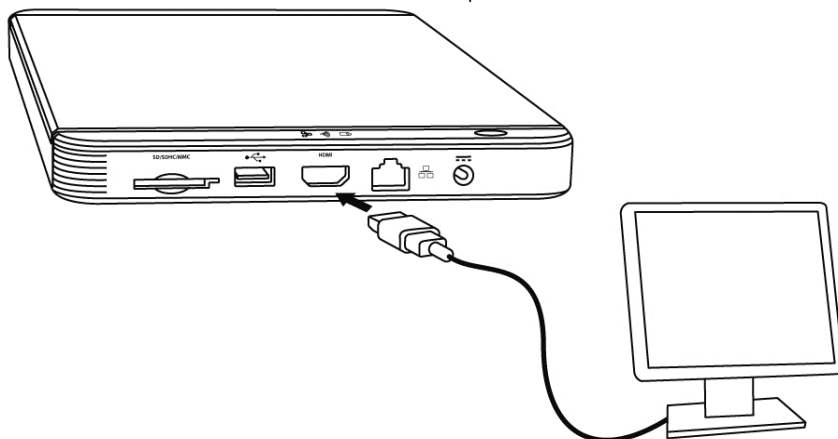
3.5. Een externe monitor of HD-tv aansluiten*

**(alleen voor eCAFÉ™ EX HD die is voorzien van een HDMI-poort)*

Wanneer u thuis of op kantoor werkt, kunt u de eCAFÉ™ aansluiten op een groter scherm, bijvoorbeeld om op internet te surfen of grote spreadsheets te bewerken.

- Sluit uw eCAFÉ™ via de HDMI-uitgang aan op een externe monitor of HD-tv (HDMI-kabel niet meegeleverd).

- Schakel over naar het externe scherm door te drukken op

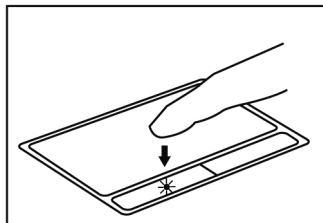


3.6. Navigeren door de interface

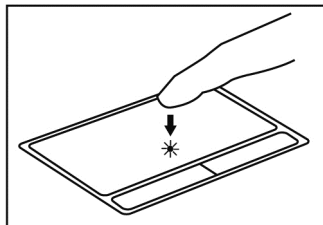
3.6.1. De touchpad

Gebruik de touchpad om door de interface te navigeren (menu's oproepen, toepassingen starten, enz.). Sommige bewerkingen bevestigt u met **één klik** (bijvoorbeeld een knop activeren, een menu openen of een toepassing starten):

Door eenmaal op de linkerknop van de touchpad te drukken

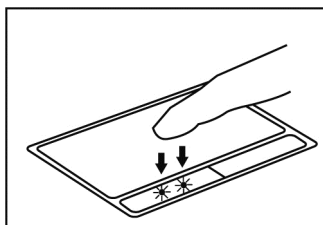


Of door kort op de touchpad te tikken

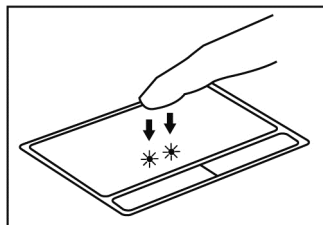


Andere bewerkingen kunt u bevestigen door te **dubbelklikken** (bijvoorbeeld een audio- of videobestand openen, of een document):

Door tweemaal op de linkerknop van de touchpad te drukken



Of door tweemaal op de touchpad te tikken



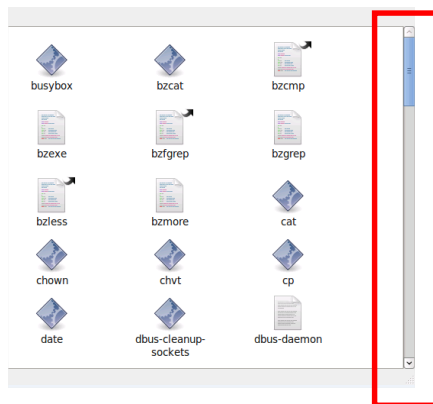
Met de **rechtermuisknop van de touchpad** opent u normaal gesproken de eigenschappen van het geselecteerde object.

3.6.2. De schuifbalk

Als er op het scherm niet genoeg ruimte is om alle objecten in een bestand of map weer te geven, dan is het venster voorzien van een schuifbalk die de positie aangeeft. Er zijn twee soorten schuifbalken: schuifbalken in menuschermen en schuifbalken in toepassingen. Een schuifbalk in een menuscherm is er alleen maar als aanduiding van de positie, u kunt er niet mee door de menu-items schuiven. Met een schuifbalk van een toepassing kunt u wel door de items schuiven.



Voorbeeld van een schuifbalk die er alleen maar is ter aanduiding van de positie



Voorbeeld van een schuifbalk ter aanduiding van de positie en om door te items te navigeren

Bladeren door de inhoud van een venster in het menuscherm:

Plaats de cursor in het venster (bijvoorbeeld onder in het venster als u het verborgen onderste gedeelte van het bestand wilt zien, of boven in het venster als u het verborgen bovenste gedeelte wilt zien), druk vervolgens op de linkerknop van de touchpad en houd de knop ingedrukt, en schuif uw vinger **van onder naar boven** over de touchpad om naar beneden te schuiven in het venster, of **van boven naar onder** over de touchpad om naar boven te schuiven in het venster.

Bladeren door de inhoud van een venster in een toepassing:

Plaats de cursor op de schuifbalk, druk op de linkerknop van de touchpad en houd deze ingedrukt, en schuif uw vinger **van onder naar boven** over de touchpad om naar beneden te schuiven in het venster, of **van boven naar onder** over de touchpad om naar boven te schuiven in het venster.


3.6.3. Volledig scherm

Veel toepassingen kunnen hun informatie weergeven op een volledig scherm, dat wil zeggen zonder menubalken. Hierdoor profiteert u maximaal van het eCAFÉ™-scherm.

Als u bijvoorbeeld in de webbrowser (in het **Internet**-menu) op **F11** drukt, krijgt u de informatie in een volledig scherm. Als u dan in de webbrowser nogmaals op **F11** drukt, krijgt u weer de menubalken te zien.

3.7. Verbinding maken met internet

3.7.1. Verbinding maken met internet via WiFi

Uw eCAFÉ™ heeft een ingebouwde WiFi-kaart die beschikbare WiFi-netwerken zoekt en er verbinding mee maakt. U schakelt deze functie in of uit met de -schakelaar aan de linkerkant van de netbook.



De WiFi-schakelaar moet aan staan en WiFi actief zijn (de WiFi-indicator aan de zijkant van de netbook knippert) wilt u een verbinding met internet via WiFi kunnen maken.

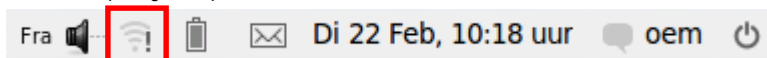
- Schakel zo nodig WiFi in door de -schakelaar naar rechts te schuiven (de groene markering die dan zichtbaar wordt achter de schakelaar geeft aan dat WiFi is ingeschakeld). De WiFi-indicator moet nu gaan knipperen.



Standaard gebruikt WiFi de laatst gebruikte instelling. Als u bijvoorbeeld uw eCAFÉ™ hebt gebruikt met WiFi uitgeschakeld en u zet uw netbook daarna weer aan, dan moet u eerst WiFi weer inschakelen om het te kunnen gebruiken door de -schakelaar naar rechts te schuiven (de groene markering die dan zichtbaar wordt achter de schakelaar geeft aan dat WiFi is ingeschakeld).

Verbinding maken met een beschikbaar netwerk:

- Klik op het netwerkpictogram op de statusbalk.



- Klik in de lijst van gevonden netwerken op het gewenste netwerk.

- Geef de beveiligingssleutel op als het netwerk is beveiligd.

Opmerking: als er een dialoogvenster wordt weergegeven met het verzoek u te identificeren, geeft u het beheerderswachtwoord op en klikt u vervolgens op **Authenticeren**. Het beheerderswachtwoord is het wachtwoord dat u hebt opgegeven toen u uw netbook in gebruik nam. Zie sectie **2.2.2.** voor meer informatie. Hiermee maakt u de kluis open waarna u de beveiligingssleutel van dit WiFi-netwerk in de kluis kunt bewaren. Zie sectie **3.3.2.** voor meer informatie.

- Klik op **Verbinden**.

Wacht totdat uw eCAFÉ™ een verbinding heeft gemaakt met het netwerk: het pictogram op de statusbalk voor geen beschikbare verbinding verandert in signaal gevonden en WiFi-indicator gaat continu branden. Start vervolgens de webbrowser.

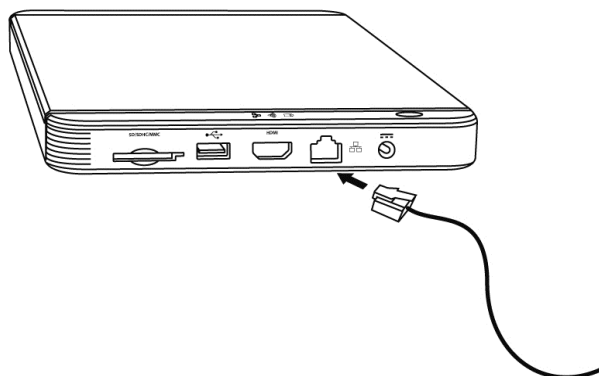
Handmatig een verbinding maken met een netwerk indien het netwerk niet op de lijst staat van beschikbare netwerken:



- Klik op het netwerkpictogram op de statusbalk.
- Selecteer de optie **Verbinden met een verborgen draadloos netwerk**.
- Geef de **naam van het netwerk** op in het venster dat wordt weergegeven.
- Selecteer de **beveiligingsmethode van het netwerk** als het netwerk is beveiligd.
- Geef zo nodig de **beveiligingsleutel van het netwerk** op.
- Klik op **Verbinden**.

Wacht totdat uw eCAFÉ™ een verbinding heeft gemaakt met het netwerk: het pictogram op de statusbalk voor geen beschikbare verbinding verandert in signaal gevonden en de WiFi-indicator gaat continu branden. Start vervolgens de webbrowser.

3.7.2. Verbinding maken met internet via een Ethernet-kabel

Als u verbinding met internet wilt maken via een lokaal Ethernet-netwerk (LAN), sluit u de eCAFÉ™ aan op de Ethernet-poort van het ADSL-modem of de router van het LAN (Ethernet-kabel is niet meegeleverd).



Het -pictogram (geen verbinding beschikbaar) op de statusbalk verandert in  (Ethernet-verbinding). Start vervolgens de webbrowser.

3.7.3. De verbindingstatus van het netwerk bekijken

Het **Netwerk**-pictogram op de statusbalk toont u op elk moment de verbindingstatus van uw netwerk:



Ethernet-verbinding: Fysieke verbinding met actief Ethernet-apparaat.

Er is een verbinding met het netwerk via de Ethernet-poort. U hebt ook toegang tot internet als het netwerk een actieve verbinding met internet heeft.



Geen verbinding: een Ethernet-apparaat is actief, maar is niet fysiek aangesloten.

Sluit uw eCAFÉ™ aan op het netwerk via de Ethernet-poort.



Internetverbinding: een WiFi-randapparaat is actief en is fysiek aangesloten. Internettoegang is beschikbaar.

Er is een volledig werkende WiFi-verbinding met internet.



Internetverbinding: een WiFi-randapparaat is actief en is fysiek aangesloten. Internettoegang is beschikbaar.

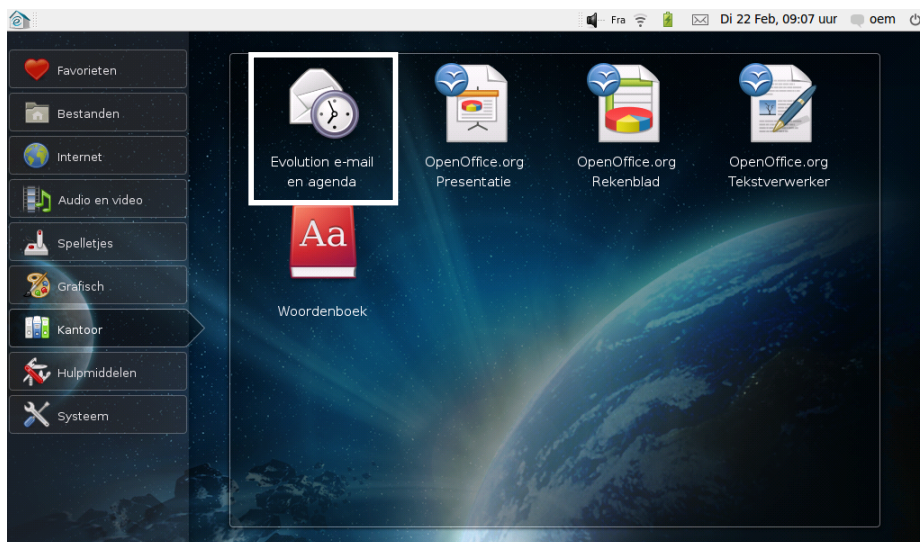
Er is een verbinding met internet, maar het signaal is zwak.



Verbindingsprobleem: een WiFi-randapparaat is actief en is fysiek aangesloten. Internettoegang is niet beschikbaar.

Controleer de instellingen van uw netwerkverbinding (zoals IP-adres, subnetmasker) in de router of het modem. Neem zo nodig contact op met de leverancier van uw router of modem.

3.8. E-mails verzenden en ontvangen



Of u nu thuis of onderweg bent, het is vaak handig om toegang tot uw e-mailaccount te hebben. Nadat u verbinding met internet hebt gemaakt, kunt u e-mails en bijlagen verzenden en ontvangen via de e-mailtoepassing van de eCAFÉ™.



Controleer dat er een verbinding is met internet (via WiFi of Ethernet) zodat de e-mailtoepassing uw instellingen automatisch kan configureren.

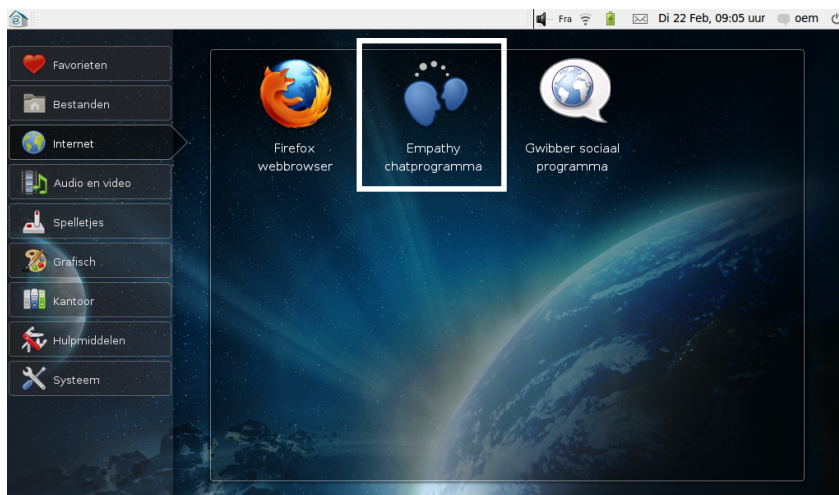
U vindt de e-mailtoepassing in het menu **Kantoor** en het menu **Favorieten**.

De configuratiewizard van de e-mailtoepassing wordt gestart als u deze toepassing de eerste keer gebruikt. De wizard helpt u uw e-mailaccount te configureren. Volg de instructies op het scherm. Als het de wizard niet lukt om aan de hand van het door u opgegeven e-mailadres en wachtwoord uw account automatisch te configureren, dan moet u de verbindinginstellingen handmatig opgeven.



Raadpleeg de verbindinggegevens die u van uw internetprovider hebt gekregen. U hebt deze gegevens nodig om uw e-mailaccount correct te configureren.

3.9. Chatten met de toepassing voor instant messaging



Instant messaging (IM) is inmiddels een onmisbaar hulpmiddel voor het in realtime communiceren met uw vrienden, kennissen en collega's (uw contactpersonen). De CAFÉ™ biedt een IM-service waarmee u verscheidene accounts tegelijkertijd kunt configureren.

U vindt de IM-toepassing in het menu **Kantoor** en het menu **Favorieten**.

De configuratiewizard van IM-toepassing wordt gestart als u deze toepassing de eerste keer gebruikt. De wizard helpt u uw accounts te configureren. Volg de instructies op het scherm.

3.10. Sociale media – binnen met één klik



Sociale netwerken zijn een onmisbaar onderdeel van internet geworden. U kunt ervaringen delen, vrienden vinden die uw interesses delen, personen volgen, groepen rond een bepaald onderwerp maken en al deze informatie in realtime en op elk gewenst moment bijwerken en bijgewerkt krijgen. Steeds meer gebruikers vinden de vrijheid en de op community's gerichte organisatie van sociale netwerken zo aantrekkelijk dat ze er dagelijks op te vinden zijn.

Als u uw vrienden en kennissen op de hoogte wilt houden van wat u aan het doen bent en andersom continu op de hoogte wilt blijven van hun activiteiten, maak dan een verbinding met internet op uw eCAFÉ™, meld u op de gebruikelijke wijze aan en u ontvangt alle nieuwtjes van uw contacten en u kunt uw Facebook-wall bijwerken en pokes versturen.

U vindt de toepassing voor sociale media in het menu **Kantoor** en het menu **Favorieten**.

De configuratiewizard van toepassing voor sociale media wordt gestart als u deze toepassing de eerste keer gebruikt. De wizard helpt u uw account(s) te configureren. Volg de instructies op het scherm.

3.11. Snelkoppelingen naar favoriete toepassingen toevoegen of verwijderen

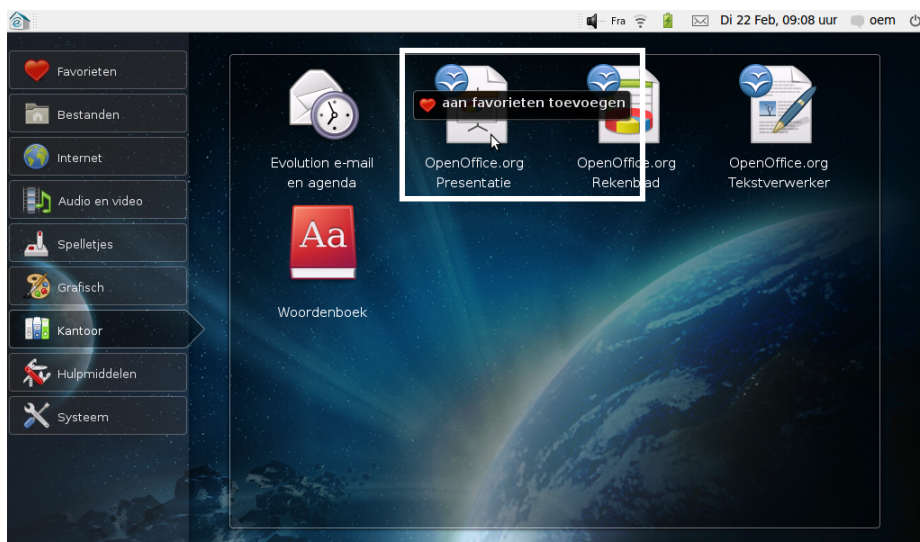
Op de eCAFÉ™ Desktop bevinden zich snelkoppelingen naar veelgebruikte toepassingen voor het snel starten van deze toepassingen. U kunt uw eigen snelkoppelingen toevoegen.

Snelkoppelingen naar uw favoriete toepassingen toevoegen of verwijderen:

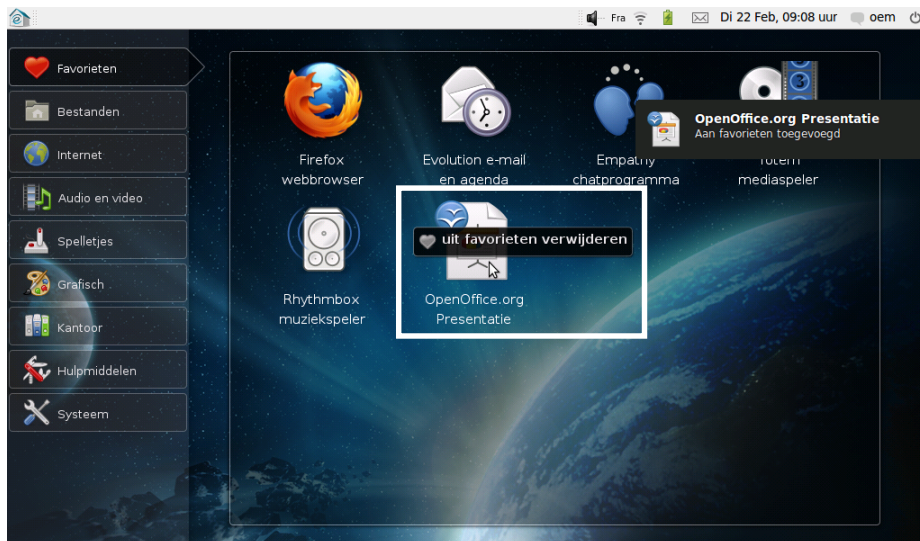
- Klik op een van de menu's op de Desktop, behalve het **Favorieten**-menu, om de toepassingen in die categorie weer te geven.

- U **voegt een toepassing toe** aan uw favorieten door met de rechterknop van de touchpad op de toepassing te klikken. De melding **aan favorieten toevoegen** wordt weergegeven.

- Klik met de linkerknop van de touchpad op de melding om de betreffende toepassing toe te voegen aan het **Favorieten**-menu.



- Als u een toepassing uit de favorieten wilt **verwijderen**, gaat u naar het **Favorieten**-menu.
- Klik met de rechterknop van de touchpad op de toepassing die u uit de favorieten wilt verwijderen. De melding **uit favorieten verwijderen** wordt weergegeven.
- Klik met de linkerknop van de touchpad op de melding om de betreffende toepassing te verwijderen uit het **Favorieten**-menu.





3.12. Bestanden kopiëren vanaf een externe bron



Met de bestandsbrowser kunt u op eenvoudige wijze bestanden overzetten van een verwisselbare schijf naar uw eCAFÉ™.

Bestanden kopiëren van een verwisselbare schijf (USB-stick, SD-geheugenkaart of externe cd/dvd-drive):

- Sluit de verwisselbare schijf aan op uw netbook. De eCAFÉ™ herkent automatisch het nieuw aangesloten apparaat en opent de bestandsbrowser.
- Selecteer in de bestandsbrowser **de bestanden** die u wilt kopiëren naar het geheugen van uw eCAFÉ™

(houd de -toets ingedrukt om meerdere opeenvolgende bestanden te selecteren of de -toets ingedrukt om meerdere losse bestanden te selecteren).

- Druk tegelijkertijd de -toets en de -toets in.
- Selecteer in het linkerpaneel een doellocatie voor de bestanden.

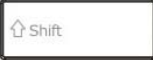

- Druk tegelijkertijd de -toets en de -toets in.

Bestanden kopiëren via een netwerkverbinding:

- Verbind uw eCAFÉ™ met het netwerk via Ethernet of WiFi. U kunt vervolgens de bestanden op het netwerk openen via de bestandsbrowser.

Foto's kopiëren vanaf een digitaal fotoestel:

- Sluit een digitale camera aan op een van de drie USB-poorten van de netbook.
- Zet de digitale camera aan. De eCAFÉ™ herkent automatisch het apparaat dat nieuw is aangesloten.
- Ga in de bestandsbrowser naar de map met de foto's van de camera.
- Selecteer **de foto's** die u wilt kopiëren naar het geheugen van uw eCAFÉ™ (houd de

-toets ingedrukt om meerdere opeenvolgende foto's te selecteren of de -toets ingedrukt om meerdere losse foto's te selecteren).

- Druk tegelijkertijd de -toets en de -toets in.
- Selecteer in het linkerpaneel een doellocatie voor de bestanden.

- Druk tegelijkertijd de -toets en de -toets in.

3.13. Gegevens opslaan op verwisselbare schijf (USB-stick, geheugenkaart)

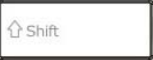

In deze sectie wordt uitgelegd hoe u een back-up van uw gegevens kunt maken op verschillende verwisselbare media. U kunt ook onze website www.ecafe.hercules.com raadplegen. Hier vindt u alle informatie over het maken van back-ups van uw gegevens.



Wij adviseren u regelmatig back-ups te maken van persoonlijke of waardevolle gegevens die u mogelijk hebt opgeslagen op uw eCAFÉ™.

- Sluit de verwisselbare schijf aan op uw netbook. De eCAFÉ™ herkent automatisch het nieuw aangesloten apparaat en opent de bestandsbrowser.

- Selecteer in de bestandsbrowser de bestanden en/of mappen waarvan u een back-up wilt maken (houd

de -toets ingedrukt om meerdere opeenvolgende bestanden te selecteren of de -toets ingedrukt om meerdere losse bestanden te selecteren.)

- Druk tegelijkertijd de -toets en de -toets in.

- Klik in de bestandsbrowser op de naam van de verwisselbare schijf die wordt weergegeven in het linkerpaneel.

- Kies de doellocatie voor de bestanden.

- Druk tegelijkertijd de -toets en de -toets in.

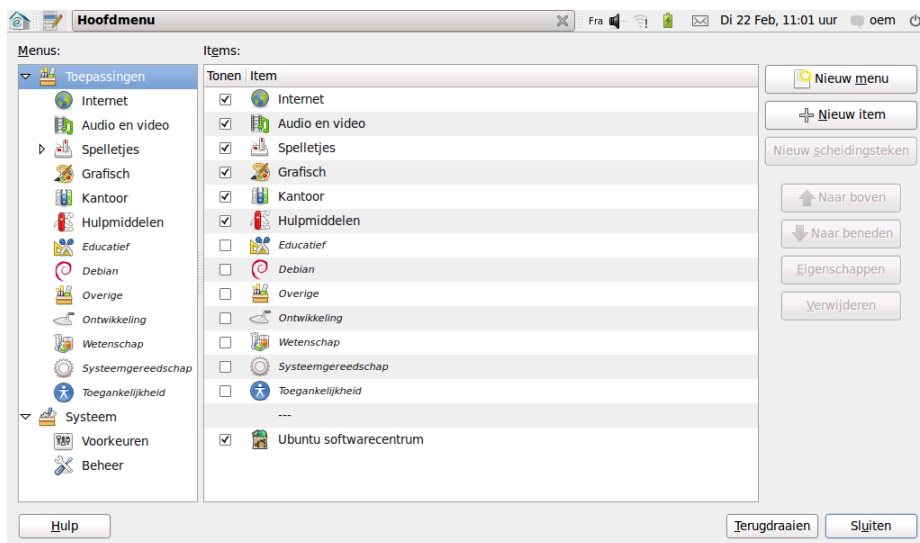
Uw bestanden en/of mappen worden nu gekopieerd naar de verwisselbare schijf.

3.14. Menubalk aanpassen

Op uw eCAFÉ™ zijn door Hercules al veel toepassingen geïnstalleerd, geschikt voor vrijwel elk doel. U kunt deze toepassingen uitschakelen of inschakelen op uw netbook om uw eCAFÉ™ helemaal aan te passen aan uw eigen wensen.

Toepassingen toevoegen aan of verwijderen van de menubalk:

- Klik in de menubalk op **Systeem**.
- Klik in het **Voorkeuren**-venster op **Hoofdmenu**.



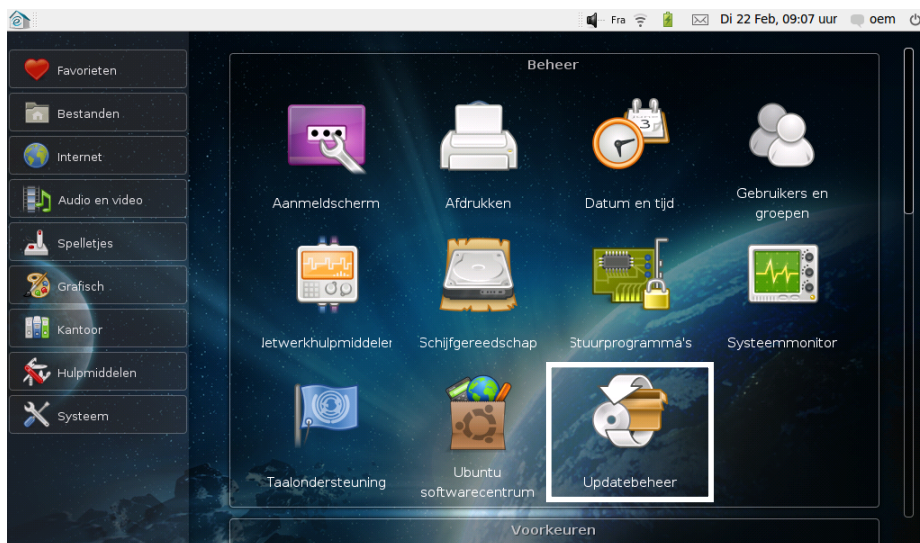
- Als u op een menunaam in het linkerpaneel klikt, worden de ingeschakelde en de uitgeschakelde toepassingen in de betreffende categorie weergegeven in het rechterpaneel.

- Als u een toepassing wilt **uitschakelen**, selecteert u een menu in de lijst **Menus** en schakelt u de betreffende toepassing uit in de **Items**-lijst.

- Als u een toepassing wilt **inschakelen**, selecteert u een menu in de lijst **Menus** en schakelt u de betreffende toepassing in in de **Items**-lijst.

- Klik op de knop **Sluiten** als u klaar bent.

3.15. Systeem en toepassingen bijwerken



De eCAFÉ™ controleert automatisch volgens een gepland schema of er updates beschikbaar zijn voor het besturingssysteem en de geïnstalleerde toepassingen zodat u altijd kunt beschikken over de nieuwste versies. U kunt ook op elk moment handmatig zoeken op updates, of het gepland schema aanpassen.

Opmerking: als er een dialoogvenster wordt weergegeven met het verzoek u te identificeren, geeft u het beheerderswachtwoord op en klikt u vervolgens op **Authenticeren**. Het beheerderswachtwoord is het wachtwoord dat u hebt opgegeven toen u uw netbook in gebruik nam. Zie sectie 2.2.2. voor meer informatie.

Handmatig updates zoeken en installeren:

- Klik in de menubalk op **Systeem**.
- Klik in het **Beheer**-venster op **Updatebeheer**.
- Klik op de **Controleren**-knop om het zoeken te starten.
- Selecteer de gewenste updates en klik vervolgens op de knop **Updates installeren**.

Zoeken volgens gepland schema:

- Klik in de menubalk op **Systeem**.
- Klik in het **Beheer**-venster op **Updatebeheer**.
- Klik op de knop **Instellingen**.
- Stel de update-instellingen in.

3.16. De Help-functie gebruiken

De meeste toepassingen hebben een online help die u kunt oproepen door op F1 te drukken. Meer informatie over de eCAFÉ™-toepassingen en het besturingssysteem vindt u op de officiële website: <https://help.ubuntu.com/10.04/index.html>.

3.17. Een nieuwe gebruiker maken

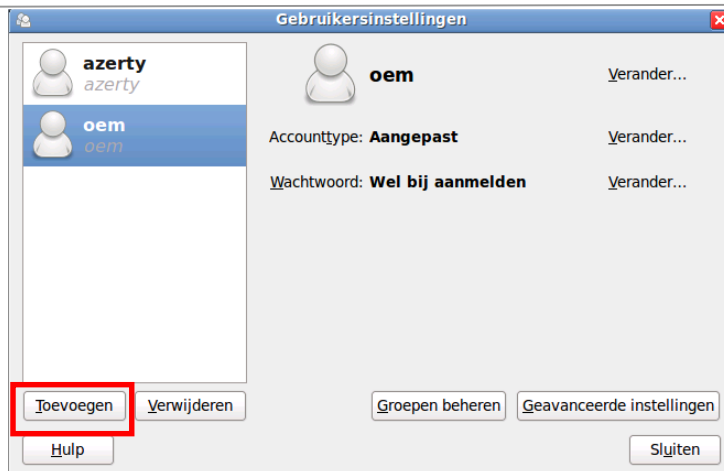
Op een en dezelfde eCAFÉ™ kunt u meerdere gebruikers maken. Dit is handig als u uw netbook deelt met anderen. Als er meerdere gebruikers zijn aangemaakt, moet u bij het aanmelden altijd eerst een gebruiker kiezen.

Een nieuwe gebruiker maken:



Opmerking: als er een dialogvenster wordt weergegeven met het verzoek u te identificeren, geeft u het beheerderswachtwoord op en klikt u vervolgens op **Authenticeren**. Het beheerderswachtwoord is het wachtwoord dat u hebt opgegeven toen u uw netbook in gebruik nam. Zie sectie 2.2.2. voor meer informatie.

- Klik op het **Systeem**-menu en kies vervolgens **Gebruikers en groepen** in het **Beheer**-venster.
- Selecteer de gebruiker in het **Gebruikersinstellingen**-venster en klik vervolgens op de **Toevoegen**-knop.



- Geef de volledige naam en de bijnaam op van de gebruiker, en druk op **OK**.
- Stel het wachtwoord in.
- Voor een betere beveiliging, schakelt u **Geen wachtwoord vragen tijdens inloggen** niet in.
- Klik op **OK**.

3.18. Gegevens overzetten met Hercules eCAFÉ™ Sync

Hercules eCAFÉ™ Sync is een uitstekende oplossing voor het eenvoudig overzetten van uw gegevens (films, muziek of andere documenten). Deze software is compatibel met Windows, Mac en Linux, en is te downloaden van www.ecafe.hercules.com.

Hercules eCAFÉ™ Sync installeren:

1. Op uw computer:

- Download en installeer Hercules eCAFÉ™ Sync (onder Windows, Mac of Linux) met behulp van de instructies op het scherm.

2. Op uw eCAFÉ™:

- Steek eerst een SD/SDHC-kaart in het uitbreidingsslot voor intern geheugen van de eCAFÉ™ (zie sectie 2.5. voor meer informatie over dit slot).
- Klik op het menu **Hulpmiddelen** en selecteer **Hercules eCAFÉ™ Sync Client** om het synchronisatieproces te starten.
- Klik op **Ja** om te bevestigen dat u het synchronisatieproces wilt starten.

3. Sluit de USB/mini-USB-kabel aan op de USB-poort van uw computer en het andere eind van de kabel op de mini-USB-poort van de CAFÉ™.

4. Op uw computer:

- Klik op **Voltoeien**.

Hercules eCAFÉ™ Sync start automatisch op uw computer.

Hercules eCAFÉ™ Sync gebruiken na installatie van de software:

1. Op uw computer:

- Hercules eCAFÉ™ Sync start automatisch op uw computer wanneer u uw computer aan zet. U vindt de snelkoppeling op de eCAFÉ™ Desktop.

2. Op uw eCAFÉ™:

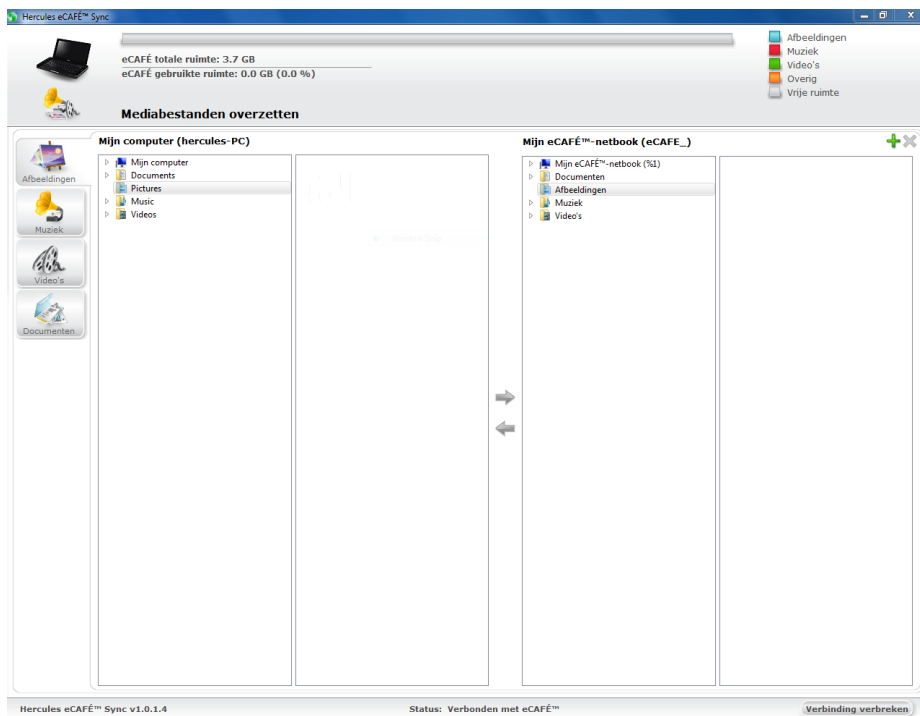
- Steek eerst een SD/SDHC-kaart in het uitbreidingsslot voor intern geheugen van de eCAFÉ™ (zie sectie 2.5. voor meer informatie over dit slot).
- Klik op het menu **Hulpmiddelen** en selecteer **Hercules eCAFÉ™ Sync Client** om het synchronisatieproces te starten.
- Klik op **Ja** om te bevestigen dat u het synchronisatieproces wilt starten.
- Sluit indien nodig het venster Automatisch afspelen.



3. Sluit de USB/mini-USB-kabel aan op de USB-poort van uw computer en het andere eind van de kabel op de mini-USB-poort van de CAFÉ™.

4. Op uw computer:

- Klik op de knop **Verbinden** in Hercules eCAFÉ™ Sync.

Hercules eCAFÉ™ Sync geeft in het linkerpaneel in een boomstructuur de inhoud van uw computer weer in de inhoud van uw eCAFÉ™ in het rechterpaneel.



U kunt nu gegevens (video's, muziekbestanden en andere bestanden) kopiëren van uw computer naar uw eCAFÉ™ (en andersom) door de bestanden te slepen en neer te zetten, of door op de pijlen  en  te klikken nadat u de gewenste bestanden hebt geselecteerd.



Uw computer heeft alleen toegang (lezen en schrijven) tot de inhoud van de geheugenkaart in het uitbreidingsslot voor intern geheugen van de eCAFÉ™.

De geheugenkaart is niet meer beschikbaar in het **Bestanden**-menu van uw eCAFÉ™ omdat deze nu exclusief beschikbaar is voor Hercules eCAFÉ™ Sync.

Hercules eCAFÉ™ Sync stoppen en de geheugenkaart weer beschikbaar maken voor uw eCAFÉ™:

1. Op uw computer:

- Klik op de knop **Verbinding verbreken** in Hercules eCAFÉ™ Sync.
- Klik op de knop  als u **Hercules eCAFÉ™ Sync** niet meer wilt gebruiken.

2. Op uw eCAFÉ™:

- Klik op het pictogram  in de statusbalk en bevestig dat u de verbinding wilt verbreken.

Uw geheugenkaart wordt nu weer weergegeven in het **Bestanden**-menu van uw eCAFÉ™ en de (bijgewerkte) inhoud is weer beschikbaar.

4. TECHNISCHE ONDERSTEUNING

Ga naar de webpagina <http://ts.hercules.com/> als u problemen hebt met het apparaat of een van de onderdelen. Hier hebt u toegang tot verschillende services (veelgestelde vragen, de nieuwste versies van alle beschikbare stuurprogramma's en software) waarmee u het probleem mogelijk kunt oplossen. Neem contact op met de technische ondersteuning van Hercules als het probleem zich blijft voordoen.

Per e-mail:

Als u per e-mail contact wilt opnemen met onze technische ondersteuning, moet u zich eerst online registreren op de webpagina <http://ts.hercules.com/>. Aan de hand van de door u verstrekte informatie kunnen onze technici het probleem zo snel mogelijk oplossen.

Klik op **Productregistratie** en volg de instructies.

Als u uw product al eerder hebt geregistreerd, voert u uw gegevens in bij **Gebruikersnaam** en **Wachtwoord** en klikt u op **Aanmelden**.

Per telefoon (als u geen internettoegang hebt):

België	078 16 60 56 Kosten van interlokaal gesprek	Van maandag t/m vrijdag van 9:00 tot 13:00 en van 14:00 tot 18:00
Nederland	0900 0400 118 Kosten van lokaal gesprek	Van maandag t/m vrijdag van 9:00 tot 13:00 en van 14:00 tot 18:00 (Nederlands) Van maandag t/m zaterdag van 9:00 tot 20:00 (Engels)

Bedrijfsuren en telefoonnummers kunnen gewijzigd worden. Ga naar <http://ts.hercules.com> voor de actuele contactgegevens van Technical Support.

Raadpleeg de Hercules-website www.ecafe.hercules.com voor meer info over de eCAFÉ™: veelgestelde vragen met antwoorden (FAQ's), functies en specificaties, en de nieuwste updates. U kunt ook het uitgebreide eCAFÉ™-productaanbod bekijken en informatie over de komende releases downloaden.

5. INFORMATIE MET BETREKKING TOT DE GARANTIE

Guillemot Corporation S.A. ("Guillemot") garandeert consumenten wereldwijd dat dit product van Hercules vrij van materiaal- en productiefouten is gedurende een periode van twee (2) jaar na de oorspronkelijke aankoopdatum. Mocht het product gedurende de garantieperiode defect lijken, dan dient u direct contact op te nemen met onze technische ondersteuning voor verdere informatie over wat u moet doen. Nadat u contact hebt opgenomen met onze technische ondersteuning en het product naar ons moet worden geretourneerd, dient u het product en de accessoires goed verpakt en beschermd in de oorspronkelijke verpakking te verzenden, overeenkomstig de instructies van onze technische ondersteuning.

Overeenkomstig de voorwaarden van deze garantie kan het defecte product naar de mening van onze technische ondersteuning worden gerepareerd of vervangen. Voor zover toegestaan door het toepasselijk recht, is iedere aansprakelijkheid van Guillemot en diens dochterondernemingen (inclusief gevolgschade) beperkt tot de reparatie of vervanging van het product dat door Hercules is geproduceerd. De statutaire rechten van de consument uit hoofde van het toepasselijke recht inzake de verkoop van consumentengoederen worden op generlei wijze beïnvloed door deze garantie.

Deze garantie is niet van toepassing:

(1) als het product is gewijzigd, is geopend, op enigerlei wijze is aangepast of is beschadigd door ongepast of onjuist gebruik, nalatigheid, een ongeluk of normale slijtage; (2) als het product is gebruikt of opgeslagen in abnormale omstandigheden (zoals blootstelling aan slechte weersomstandigheden, direct zonlicht, water of zand); (3) voor enige andere reden die geen verband houdt met een materiaal- of productiefout; (4) in gevallen dat de instructies in de gebruikershandleiding of die van onze technische ondersteuning niet zijn nageleefd; (5) op software die niet is bewerkt door Guillemot en deze valt onder een specifieke garantie die door de uitgever van de software is verleend; (6) als de garantiezegels op enigerlei wijze zijn verwijderd of gewijzigd; (7) voor schade aan of verlies van programma's, gegevens of opslagmedia, of voor de kosten ten gevolge van het ophalen van deze gegevens; (8) voor schade aan of verlies van programma's of persoonlijke gegevens na reparatie of vervanging van het product; (9) voor schade door installatie van software van derden of door computervirussen.

Guillemot is in geen geval aansprakelijk voor enige schade aan of enig verlies van persoonlijke gegevens, programma's, software of verwijderbare opslagmedia. Maak een back-up van persoonlijke en/of gevoelige gegevens voordat u dit product retourneert naar de technische ondersteuning. Uit privacy-overwegingen adviseert Guillemot bovendien gegevens van uw apparaat te verwijderen nadat u er een back-up van hebt gemaakt. Guillemot is alleen aansprakelijk voor het opnieuw installeren of ophalen van persoonlijke gegevens of programma's, die waren geïnstalleerd op het moment dat het product op de markt werd gebracht.

De garantie is van toepassing op het display van het product als minimaal vijf pixels defect zijn (zoals heldere of donkere plekken, waarbij een heldere plek een witte pixel is die permanent wordt weergegeven op het scherm, en een donkere plek een pixel is die niet wordt weergegeven op het scherm).

Als het product wordt geretourneerd naar onze technische ondersteuning en de garantie niet kan worden toegepast vanwege een of meer van de bovenstaande uitsluitende voorwaarden, worden de betreffende verzend- en verwerkingskosten in rekening gebracht bij de consument.

Geregistreerde handelsmerken

Hercules® en eCAFÉ™ zijn handelsmerken of geregistreerde handelsmerken van Guillemot Corporation S.A. Freescale en het Freescale-logo zijn geregistreerde handelsmerken van Freescale Semiconductor, Inc. ARM en Cortex zijn geregistreerde handelsmerken van ARM Limited. Wi-Fi is een geregistreerd handelsmerk van de Wi-Fi Alliance. HDMI en de HDMI-logo zijn handelsmerken of geregistreerde handelsmerken van HDMI Licensing, LLC in de Verenigde Staten en/of andere landen. Alle overige geregistreerde handelsmerken en merknamen worden hierbij erkend als zijnde het eigendom van de respectieve eigenaren. Afbeeldingen zijn niet bindend. De inhoud, ontwerpen en specificaties kunnen zonder voorafgaande kennisgeving worden gewijzigd en kunnen per land variëren.

Dit product is niet goedgekeurd door of gerelateerd aan Ubuntu of gerelateerde projecten en wordt niet gegarandeerd door Canonical. Geproduceerd in China

Verklaring van conformiteit met EU-richtlijnen

Guillemot Corporation S.A. verklaart hierbij dat het apparaat eCAFÉ™ Slim HD/eCAFÉ™ EX HD voldoet aan de belangrijkste vereisten en andere relevante clausules van de RTTE-richtlijn 1999/5/EG, EMC-richtlijn 2004/108/EG en de standaarden in verband met elektrische veiligheid (IEC 60950, versie 2001 / EN 60950-1, versie 2001 / NF EN 60950, amendement A11-2004). De conformiteitsverklaring kunt u bekijken op de volgende webpagina:

ftp://ftp.hercules.com/EC-SlimHD/DoC-nl_UMPC_EC-SlimHD.pdf

ftp://ftp.hercules.com/EC-EXHD/DoC-nl_UMPC_EC-EXHD.pdf



Copyright

© 2011 Guillemot Corporation S.A. Alle rechten voorbehouden.

Niets uit deze handleiding mag worden gekopieerd, samengevat, uitgegeven, gepubliceerd, opslagen in een zoekmachine of vertaald in een taal of computertaal, voor enigerlei doel en op enigerlei wijze, hetzij elektronisch, mechanisch, magnetisch of handmatig hetzij via fotokopieën, opnamen of anderszins, zonder de nadrukkelijke schriftelijke toestemming van Guillemot Corporation S.A.

Licentieovereenkomst voor eindgebruikers

BELANGRIJK: lees de volgende licentieovereenkomst voor eindgebruikers goed door voordat u de eCAFÉ™ in gebruik neemt. De term "Software" heeft betrekking op alle uitvoerbare programma's, beheerfuncties, bibliotheken, gegevensbestanden en documentatie in verband met de programma's alsmede het volledige besturingssysteem dat met de eCAFÉ™ is meegeleverd. De Software wordt in licentie verstrekt en niet verkocht aan de Gebruiker, alleen voor gebruik overeenkomstig de voorwaarden van deze licentieovereenkomst. U verklaart en accepteert hierbij dat u zich aan de voorwaarden van deze licentieovereenkomst zult houden. Gebruik de Software niet als u het niet eens bent met de voorwaarden van deze licentieovereenkomst.

De Software wordt beschermd door internationale copyrightwetten en -overeenkomsten en door andere internationale wetten en overeenkomsten inzake intellectuele eigendom.

De Software (exclusief de software en secundaire toepassingen) blijven het eigendom van Guillemot Corporation S.A. Alle rechten voorbehouden. Guillemot Corporation S.A. verleent alleen een beperkt en niet-exclusief recht om de Software te gebruiken.

Guillemot Corporation S.A. behoudt zich het recht voor om deze licentieovereenkomst op te zeggen als u zich niet houdt aan deze voorwaarden.

Verlening van licentie:

1. De licentie wordt alleen verleend aan de oorspronkelijke koper. Guillemot Corporation S.A. blijft de enige eigenaar en rechthebbende met betrekking tot de Software (exclusief de secundaire softwaretoepassingen) en behoudt alle rechten voor die niet nadrukkelijk in deze licentieovereenkomst zijn toegewezen. U mag de rechten die uit hoofde van deze licentieovereenkomst zijn verleend, niet in sublicentie verstrekken. U mag deze licentie overdragen op voorwaarde dat u als oorspronkelijke koper niets van de software bewaart en dat de begunstigde de voorwaarden van deze licentieovereenkomst leest en accepteert.
2. U mag de software op slechts één computer tegelijkertijd gebruiken. Het machinaal leesbare gedeelte van de software mag u kopiëren naar een andere computer, op voorwaarde dat u de Software verwijderd van de eerste computer en dat de Software niet op verschillende computer tegelijkertijd kan worden gebruikt.
3. Hierbij erkent en accepteert u het copyright dat bij Guillemot Corporation S.A. ligt. U mag de copyrightinformatie in geen geval verwijderen uit de Software of de gedrukte of elektronische documentatie die met de Software is meegeleverd.
4. De licentie verleent u het recht om één (1) kopie van het machinaal leesbare gedeelte van de Software te kopiëren voor archiveringsdoeleinden, op voorwaarde dat u de copyrightinformatie van de Software op de kopie aanbrengt.
5. De vrije secundaire softwaretoepassingen die door Guillemot Corporation S.A. in sublicentie zijn genomen, vallen onder de Voorwaarden van de GPL (General Public License) die beschikbaar is op de volgende website: <http://fsfrance.org/gpl/gpl-fr.fr.html>. Sommige van deze secundaire softwaretoepassingen zijn gewijzigd door Guillemot Corporation S.A. (Een lijst met deze secundaire softwaretoepassingen is beschikbaar op de volgende website: <http://www.ecafe.hercules.com>).
6. Tenzij binnen de limieten die nadrukkelijk zijn toegestaan volgens deze licentieovereenkomst, mag u niet zelf of via derden toestemming geven voor het volgende: een sublicentie verstrekken; de Software verstrekken aan of verspreiden onder derden; de Software op meerdere computers tegelijkertijd gebruiken; op enigerlei wijze aanpassingen aanbrengen of kopieën maken; de Software op enigerlei wijze onderwerpen aan reverse-engineering, decompileren of wijzigen of informatie over de Software proberen te achterhalen die niet toegankelijk is voor de gebruiker; de gebruikershandleiding kopiëren of vertalen.

Beperking van garantie:

De Software wordt in de huidige hoedanigheid geleverd ("as is"), zonder enige garantie van Guillemot Corporation S.A. betreffende het gebruik en/of de prestaties. Guillemot Corporation S.A. garandeert niet dat de Software ononderbroken of foutloos zal werken. Het gebruik of de prestaties van de Software vallen volledig onder uw eigen verantwoordelijkheid en Guillemot Corporation S.A. kan geen enkele garantie bieden betreffende de prestaties en resultaten die u behaalt wanneer u de Software gebruikt. Guillemot Corporation S.A. geeft geen enkele expliciete of stilzwijgende garantie betreffende het feit dat geen inbreuk wordt gemaakt op rechten van derden, de verhandelbaarheid of de geschiktheid van de Software voor een bepaald doel.

In geen geval is Guillemot Corporation S.A. aansprakelijk voor enigerlei schade ten gevolge van het gebruik of het onvermogen tot gebruik van de Software.

Toepasselijk recht:

De voorwaarden van deze licentieovereenkomst vallen onder het Franse recht.

AANBEVELINGEN VOOR MILIEUVRIENDELIJKE AFVOER



Na afloop van de nuttige levensduur mag u dit product niet weggooid met het normale huisafval, maar dient u het in te leveren bij een inzamelingspunt voor afgedankte elektrische en elektronische apparaten.

Dit wordt aangegeven met het symbool op het product, de gebruikershandleiding of de verpakking.

Volgens hun specifieke kenmerken kunnen deze materialen worden gerecycleerd. Door mee te werken aan recycling en andere methoden voor het hergebruiken van afval uit elektrische en elektronische apparatuur, levert u een bijdrage aan het milieu.

Neem contact op met uw gemeente als u wilt weten waar u terecht kunt met uw afval.