

# INHOUDSOPGAVE

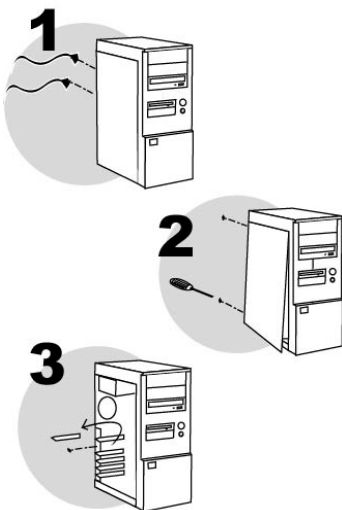
<b>1. SYSTEEMEISEN</b> .....	<b>2</b>
<b>2. HARDWARE INSTALLATIE</b> .....	<b>2</b>
2.1. Installatie van de kaart .....	2
2.2. Installatie van de afstandsbediening.....	3
<b>3. SOFTWARE INSTALLATIE</b> .....	<b>4</b>
3.1. Stuurprogramma installatie Windows 98 / Millennium.....	4
3.2. Stuurprogramma installatie Windows 2000 / XP .....	5
<b>4. SATELLIETTELEVISIE IS MET ENKELE KLIKKEN BINNEN UW BEREIK</b> .....	<b>7</b>
<b>5. GEAVANCEERD GEBRUIK</b> .....	<b>8</b>
5.1. Satelliettelevisie: een introductie.....	8
5.2. Configuratie.....	8
5.2.1. <i>De werking van de configuratietabs</i> .....	8
5.2.2. <i>Enkelvoudige LNB-satellietschotel, geen motor</i> .....	9
5.2.3. <i>Satellietschotel met twee of meer LNB's, geen motor</i> .....	10
5.2.4. <i>Enkelvoudige LNB-satellietschotel, met motor</i> .....	11
5.2.5. <i>USALS</i> .....	12
5.3. Favorietenlijst maken .....	13
5.4. Wisselen van kanaal .....	13
5.5. Toegang tot gecodeerde kanalen .....	14
<b>6. EXTRA FUNCTIES</b> .....	<b>15</b>
6.1. Opnemen .....	15
6.1.1. <i>Normale opnames</i> .....	15
6.1.2. <i>Geprogrammeerde opnames</i> .....	15
6.1.3. <i>Time Shift</i> .....	16
6.2. Kanaal preview .....	17
6.3. Teletekst.....	17
6.4. Screenshots .....	17
<b>7. DE AFSTANDBEDIENING GEBRUIKEN</b> .....	<b>18</b>
<b>8. TECHNISCHE SUPPORT</b> .....	<b>19</b>
8.1. Als het product teruggestuurd moet worden.....	19
8.2. Bespaar tijd en registreer je product online! .....	19

## 1. SYSTEEMEISEN

- Satellietschotel
- 500MHz processor (800MHz processor voor MPEG-2 opnames)
- PCI-slot
- 128Mb RAM
- Geluidskaart
- CD-ROM of DVD-ROM speler
- Besturingssysteem: Microsoft Windows 98/98 SE, Windows Me, Windows 2000, Windows XP
- USB-poort voor de ontvanger van de afstandsbediening

## 2. HARDWARE INSTALLATIE

### 2.1. Installatie van de kaart



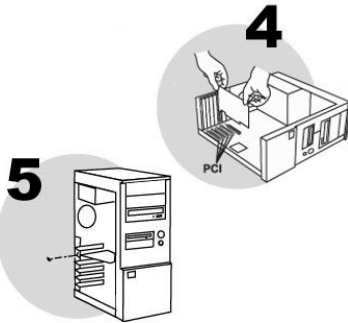
Zet de pc en alles wat ermee verbonden is, zoals de monitor en de printer, uit.

1. Haal de stroomkabel(s) uit de pc.
2. Verwijder het omhulsel van de pc (zie de handleiding van uw pc voor meer informatie hierover).
3. Verwijder dan de het metalen plaatje corresponderend met het PCI-slot in de computer.



Statische elektriciteit kan ernstige schade toebrengen aan elektronische onderdelen. Leg, voordat u de kaart uit de plastic zak haalt, een hand op het metalen achterpaneel van uw pc, om eventuele statische elektriciteit in uw lichaam te ontladen.

- Raak de printplaatjes op de kaart niet aan.
- Laat niemand anders de kaart vasthouden.
- Zorg dat uw kleren niet in aanraking met een van de onderdelen komen.



4. Schuif de Smart TV Satellite in het PCI-slot en druk daarbij stevig op de kaart om u ervan te verzekeren dat hij goed vast komt te zitten.
5. Schroef de metalen strip van de kaart aan het computerframe.
6. Sluit de coaxkabel van uw satellietschotel aan op de connector op de kaart.
7. Maak het omhulsel weer aan het frame vast en sluit de stroomkabel(s) weer aan.

## 2.2. Installatie van de afstandsbediening



- Open het batterijvak achterop de afstandsbediening en plaats hierin 2 AAA batterijen (niet meegeleverd).
- Sluit de ontvangsteenheid van de afstandsbediening aan op een vrije USB-poort.
- Bevestig de ontvangsteenheid met behulp van het meegeleverde plakmateriaal op zodanige wijze aan de pc dat de eenheid de signalen van de afstandsbediening ongestoord kan ontvangen.

### 3. SOFTWARE INSTALLATIE

Als uw Smart TV Satellite correct is geïnstalleerd, kunt u uw pc opnieuw aanzetten. Omdat het een Plug-and-Play-kaart is, zullen alle Windows besturingssystemen de kaart automatisch detecteren.

Opmerking: het kan zijn dat uw installatieschermen iets afwijken van wat in deze handleiding wordt afgebeeld en beschreven.



Omdat stuurprogramma's (drivers) en software continu evolueren kan het zijn dat de versies op de CD-ROM niet de meeste recente zijn. Bezoek de Hercules website ([www.hercules.com](http://www.hercules.com)) om te kijken of er nieuwe versies beschikbaar zijn.

#### 3.1. Stuurprogramma installatie Windows 98 / Millennium

Windows toont het dialoogvenster **Wizard Nieuwe hardware** waarin u wordt gemeld dat het systeem het volgende apparaat heeft gevonden: **PCI Multimedia Video Device**.

- Klik op **Annuleren** om het dialoogvenster te sluiten.

Windows toont het dialoogvenster **Wizard Nieuwe hardware** waarin u wordt gemeld dat het systeem het volgende apparaat heeft gevonden: **PCI Multimedia Device**.

- Klik op **Annuleren** om het dialoogvenster te sluiten.



#### Onder Windows 98:

Windows toont het dialoogvenster **Wizard Nieuwe hardware** waarin u wordt gemeld dat het systeem het volgende apparaat heeft gevonden: **USB Human Interface Device**.

- Klik op **Volgende** om de standaard stuurprogramma's te installeren.

Opmerking: houdt uw Windows 98 SE CD-ROM bij de hand als u met de installatie begint. Het kan zijn dat u gevraagd wordt de CD-ROM in de speler te stoppen tijdens de installatie van de stuurprogramma's.

- Klik op **Voltoeien** om de installatie af te ronden.



- Doet u de installatie-CD-ROM in uw CD-ROM speler.

*Het Smart TV Satellite installatie menu verschijnt automatisch.*

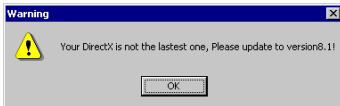
### Als de installatie menu niet automatisch start:

- Dubbelklik op **Deze computer**.
- Dubbelklik op het icoon van uw CD-ROM speler.
- Dubbelklik, indien nodig, op **Setup.exe**.

- Klik op **Install**.
- Volg de instructies op het scherm.

*Windows vraagt u om uw computer opnieuw te starten.*

- Klik op **Voltoeien**.



### Als de laatste versie van DirectX niet is geïnstalleerd op de computer:

*Er verschijnt een waarschuwing melding.*

- Klik op **OK**.
- Selecteer de **Nee, ik wil mijn computer later opstarten** optie.
- Klik op **Voltoeien**.
- Start het installatie menu opnieuw op.
- Klik op **DirectX®**.
- Volg de instructies op het scherm.

*Bij het opnieuw opstarten van de computer zal Windows de drivers installeren.*

## 3.2. Stuurprogramma installatie Windows 2000 / XP

*Windows toont een Wizard Nieuwe hardware gevonden dialoogvenster.*

- Klik op **Annuleren** om het dialoogvenster te sluiten.

*Er wordt een tweede dialoogvenster Wizard Nieuwe hardware gevonden weergegeven.*

- Klik op **Annuleren** om het dialoogvenster te sluiten.



- Doet u de installatie-CD-ROM in uw CD-ROM speler.

*Het Smart TV Satellite installatie menu verschijnt automatisch.*

### Als de installatie menu niet automatisch start:

- Dubbelklik op **Deze computer**.
- Dubbelklik op het icoon van uw CD-ROM speler.
- Dubbelklik, indien nodig, op **Setup.exe**.

- Klik op **Install**.

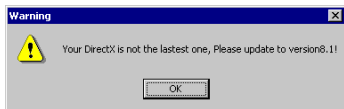
- Volg de instructies op het scherm.

*Windows kan een Hardware Installatie waarschuwing weergeven.*

- Klik op **Ja** (onder Windows 2000) of **Toch doorgaan** (onder Windows XP).

*Windows vraagt u om uw computer opnieuw te starten.*

- Klik op **Voltooien**.



### Als de laatste versie van DirectX niet is geïnstalleerd op de computer:

*Er verschijnt een waarschuwingmelding.*

- Klik op **OK**.
- Selecteer de **Nee, ik wil mijn computer later opstarten** optie.
- Klik op **Voltooien**.
- Start het installatie menu opnieuw op.
- Klik op **DirectX®**.
- Volg de instructies op het scherm.

*Bij het opnieuw opstarten van de computer zal Windows de drivers installeren.*

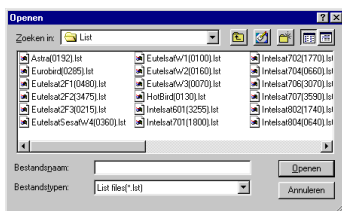
## 4. SATELLIETTELEVISIE IS MET ENKELE KLIKKEN BINNEN UW BEREIK

Voordat u kunt genieten van alle voordelen van satelliettelevisie dient u eerst een configuratieproces te doorlopen. Wilt u weten wat de belangrijkste ongecodeerde kanalen zijn voordat u het systeem instelt? Dat is geen probleem! Smart TV Satellite wordt geleverd met een lijst van voorgeprogrammeerde kanalen die beschikbaar zijn op het moment dat u uw satellietzschotel op de juiste satelliet richt.

- Start het programma Hercules Smart TV Satellite.

- Klik op .

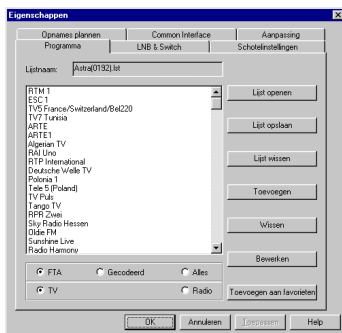
- Klik op **Lijst openen**.



*Er wordt een dialoogvenster weergegeven met lijsten met voorgeprogrammeerde kanalen per satelliet.*

- Selecteer de lijst voor de satelliet waarop uw schotel staat gericht.

- Klik op **Openen**.



*De tab **Programma** toont nu een lijst met kanalen.*

- Activeer de optie **FTA** om het overzicht te beperken tot ongecodeerde kanalen.

- Activeer de optie **TV** of de optie **Radio** om het overzicht te beperken tot de bijbehorende kanalen.

- Klik op **Toevoegen aan favorieten**.

- Klik op **Alles toevoegen**.

- Klik op **Sluiten** en vervolgens op **OK**.

- Klik op  om de lijst met favorieten weer te geven.

- Dubbelklik op een kanaal om het te bekijken.

Opmerking: kanaallijsten zijn mogelijk niet actueel of komen mogelijk niet overeen met de satellieten in uw land. In de sectie Geavanceerd gebruik wordt in detail beschreven hoe u uw satellietontvangst op de juiste wijze kunt configureren.

## 5. GEAVANCEERD GEBRUIK

### 5.1. Satelliettelevisie: een introductie

Om optimaal te kunnen genieten van satellietontvangst is een begrip van de algemene werking en de belangrijkste onderdelen van een satellietontvangstkanaal van belang.

Een satelliet die in een baan rond de aarde draait, zendt kanalen uit naar bepaalde geografische gebieden (de zogenaamde dekkingsgebieden). Een satelliet kan dit doen door een aantal transponders te gebruiken die elk een groot aantal satellietkanalen uitzendt.


Een kanaal wordt gekenmerkt door een aantal verschillende elementen: de zendende satelliet, de transponder in die satelliet, de uitzendfrequentie, het soort polarisatie (die de wijze bepaalt waarop de golf zicht voortbeweegt en er voor zorgt dat twee naast elkaar liggende frequenties zonder interferentie gebruikt kunnen worden door horizontale polarisatie af te wisselen met verticale polarisatie) en de wijze van versleuteling (voor gecodeerde kanalen). Op de grond ontvangt uw satellietshotel deze signalen en verstuurt ze naar de ontvangstantenne of -antennes (die LNB's worden genoemd als afkorting voor Low Noise Blocks).

Het door de LNB('s) ontvangen signaal wordt vervolgens naar uw computer gestuurd die het signaal omzet in geluid en beeld.

De toename in het aantal kanalen heeft geleid tot een toename van het aantal satellieten, die elk op een andere positie in de ruimte staan. Dit heeft tot gevolg dat vele satellietshotels inmiddels zijn uitgerust met meer dan één LNB om signalen te kunnen ontvangen van verschillende satellieten. Er zijn ook satellietshotels die voorzien zijn van een motor waardoor ze op afstand op een satelliet kunnen worden gericht.

Toch is het niet mogelijk om alle kanalen te ontvangen die worden uitgezonden omdat satellieten een beperkte dekking hebben: het signaal van een satelliet die gericht is op Azië is bijvoorbeeld in Europa niet te ontvangen. De twee belangrijkste satellieten voor ontvangst in Europa zijn de Astra en de Hotbird.

### 5.2. Configuratie

- Start het programma Hercules Smart TV Satellite.
- Klik op .

*Het configuratiescherm wordt weergegeven.*

#### 5.2.1. De werking van de configuratietabs

De configuratie van uw satellietontvangst wordt geregeld via de tabs **LNB & Switch** en **Schotelinstellingen**.



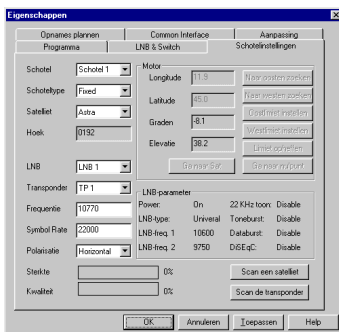
De tab **LNB & Switch** bevat de voorinstellingen voor de LNB's van uw satellietdish of voor de verschillende LNB-posities als u beschikt over een gemotoriseerde satellietdish. Op deze tab kunt u opgeven welk communicatieprotocol wordt gebruikt tussen uw satellietdish en de Hercules Smart TV Satellite. Dankzij het communicatieprotocol kunt u van de ene LNB naar de andere overschakelen, of de dish opnieuw richten als u tussen kanalen wilt overschakelen die door twee verschillende satellieten worden uitgezonden.

Via de voorinstellingen op de tab **Schotelinstellingen** kunt u opgeven met welke satelliet een LNB of de positie van de schotelantenne overeenkomt. Omdat per satelliet een aparte voorinstelling nodig is, dient u voor elke satelliet die u wilt gebruiken een voorinstelling vast te leggen.

Uw satellietreceptieconfiguratie is afhankelijk van het soort hardware waarover u beschikt. Raadpleeg één van de volgende drie secties.

### 5.2.2. Enkelvoudige LNB-satellietdish, geen motor

- Selecteer de tab **Schotelinstellingen**.
- Selecteer de voorinstelling **Schotel 1** in het veld **Schotel**.



- Selecteer **Fixed (Vast)** in het veld **Schoteltype**.
- Selecteer de satelliet waarop uw schotel staat gericht in het veld **Satelliet**.

*De satellietcoördinaten in het veld **Hoek** worden automatisch bijgewerkt.*

- Selecteer **LNB 1** in het veld **LNB**.
- Klik op **Toepassen**.

*De signaalmeters voor **Sterkte** en **Kwaliteit** worden bijgewerkt.*

- Klik op **Scan een satelliet**.



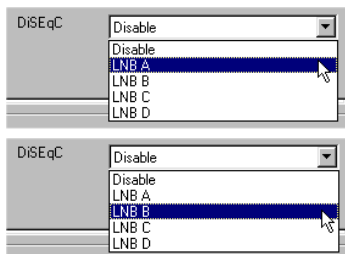
*Het scannen van kanalen begint. Als het scannen is voltooid, wordt u gevraagd de lijst met gevonden kanalen op te slaan.*

- Geef de lijst een naam (bijvoorbeeld de lijst van de satelliet) en klik op **OK**.

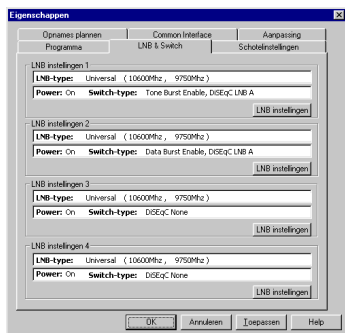
*Het configuratiescherm geeft nu de tab **Programma** weer met een lijst van gevonden kanalen.*

### 5.2.3. Satellietschotel met twee of meer LNB's, geen motor

Voor elke LNB moet u een pad toekennen ten behoeve van de informatieoverdracht. Omdat het pad LNB A bij de hoofd-LNB van uw satellietschotel hoort, adviseren wij u dit pad toe te wijzen aan LNB 1.



- Selecteer de tab **LNB & Switch**.
- Klik op **LNB instellingen** in de zone **LNB instellingen 1**.
- Selecteer **LNB A** in het veld **DiSEqC**.
- Klik op **OK**.
- Klik op **LNB instellingen** in de zone **LNB instellingen 2**.
- Selecteer **LNB B** in het veld **DiSEqC**.
- Klik op **OK**.
- Herhaal deze procedure voor eventueel overige LNB's.

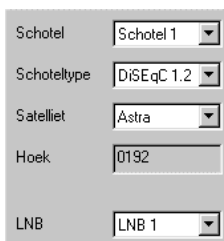


#### Als uw satellietschotel alleen compatibel is met Mini-DiSEqC/Toneburst:

- Klik op **LNB instellingen** in de zone **LNB instellingen 1**.
- Selecteer **Enable** (Activeren) in het veld **Toneburst**.
- Klik op **OK**.
- Klik op **LNB instellingen** in de zone **LNB instellingen 2**.
- Selecteer **Enable** (Activeren) in het veld **Databurst**.
- Klik op **OK**.

*Uw configuratie dient nu op de hierbij afgebeelde configuratie te lijken.*

- Selecteer de tab **Schotelinstellingen**.



- Selecteer de voorinstelling **Schotel 1** in het veld **Schotel**.
- Selecteer **DiSEqC 1.2** in het veld **Schoteltype**.
- Selecteer de satelliet behorende bij uw hoofd-LNB of de hoofdpositie van uw schotel in het veld **Satelliet**.

*De satellietcoördinaten in het veld **Hoek** worden automatisch bijgewerkt.*

- Selecteer **LNB 1** in het veld **LNB**.

- Klik op **Toepassen**.

*De signaalmeters voor **Sterkte** en **Kwaliteit** worden bijgewerkt.*

- Klik op **Scan een satelliet**.



Het scannen van kanalen begint. Als het scannen is voltooid, wordt u gevraagd de lijst met gevonden kanalen op te slaan.

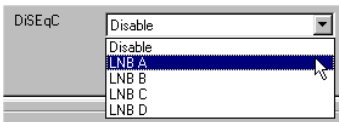
- Geef de lijst een naam (bijvoorbeeld de lijst van de satelliet) en klik op **OK**.

Het configuratiescherm geeft nu de tab **Programma** weer met een lijst van gevonden kanalen.

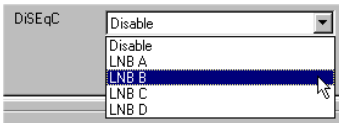
- Herhaal deze procedure voor de andere LNB's (selecteer een voorinstelling in het veld **Schotel**, selecteer een satelliet in het veld **Satelliet** en selecteer een LNB in het veld **LNB**).

## 5.2.4. Enkelvoudige LNB-satelliet, met motor

Voor elke satelliet moet u een pad toekennen ten behoeve van de informatieoverdracht. Omdat het pad **LNB A** bij de hoofdpositie hoort, adviseren wij u dit pad toe te wijzen aan LNB 1.

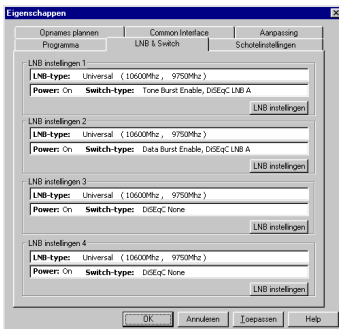


- Selecteer de tab **LNB & Switch**.
- Klik op **LNB instellingen** in de zone **LNB instellingen 1**.
- Selecteer **LNB A** in het veld **DiSEqC**.
- Klik op **OK**.



- Klik op **LNB instellingen** in de zone **LNB instellingen 2**.
- Selecteer **LNB B** in het veld **DiSEqC**.
- Klik op **OK**.

- Herhaal deze procedure voor eventuele overige schotelposities.



- Selecteer de tab **Schotelinstellingen**.

### Als uw satelliet schotel alleen compatibel is met Mini-DiSEqC/Toneburst:

- Klik op **LNB instellingen** in de zone **LNB instellingen 1**.
- Selecteer **Enable (Activeren)** in het veld **Toneburst**.
- Klik op **OK**.
- Klik op **LNB instellingen** in de zone **LNB instellingen 2**.
- Selecteer **Enable (Activeren)** in het veld **Databurst**.
- Klik op **OK**.

Uw configuratie dient nu op de hierbij afgebeelde configuratie te lijken.

Schotel	Schotel 1
Schoteltype	DiSEqC 1.2
Satelliet	Astra
Hoek	0192
LNB	LNB 1

- Selecteer de voorinstelling **Schotel 1** in het veld **Schotel**.
- Selecteer **DiSEqC 1.2** in het veld **Schoteltype**.
- Selecteer de satelliet behorende bij de hoofdpositie van uw schotel in het veld **Satelliet**.

*De satellietcoördinaten in het veld **Hoek** worden automatisch bijgewerkt.*

- Selecteer **LNB 1** in het veld **LNB**.

- Klik op **Toepassen**.

*De signaalmeters voor **Sterkte** en **Kwaliteit** worden bijgewerkt.*

- Klik op **Scan een satelliet**.

**De programma's scannen...**

Satelliet: Astra

Frequentie: 11720

Symbol Rate: 27500

Polarisatie: Horizontaal

Transponder: 6/59

Vergrendelen...

*Het scannen van kanalen begint. Als het scannen is voltooid, wordt u gevraagd de lijst met gevonden kanalen op te slaan.*

- Geef de lijst een naam (bijvoorbeeld de lijst van de satelliet) en klik op **OK**.

*Het configuratiescherm geeft nu de tab **Programma** weer met een lijst van gevonden kanalen.*

- Herhaal deze procedure voor de andere satellietenschotelposities (selecteer een voorinstelling in het veld **Schotel**, selecteer een satelliet in het veld **Satelliet** en selecteer een positie in het veld **LNB**).

## 5.2.5. USALS

Schoteltype	DiSEqC 1.2
Satelliet	Fixed DiSEqC 1.2 <b>USALS</b>

Naast het protocol DiSEqC 1.2, is ook het USALS-protocol beschikbaar. Eigenlijk is USALS geen apart protocol maar een verbeterde versie van DiSEqC 1.2. Het bestaat uit een software-utility waarmee de satellietenschotel op een bepaalde satelliet kan worden gericht zonder dat er aanpassingen gemaakt hoeven te worden.

De enige informatie die u hoeft te verstrekken, zijn uw geografische coördinaten (longitude en latitude), waarna satellietposities door USALS worden berekend voor uw specifieke locatie en USALS de schotel op de satelliet kan richten met een nauwkeurigheid van een-tiende graad. USALS wordt voornamelijk gebruikt in de betere satellietenschotelmotoren.

### 5.3. Favorietenlijst maken

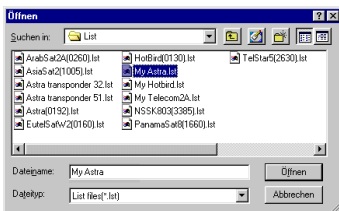
Met de hierboven beschreven procedure heeft u satellietkanalen kunnen vinden, maar er zijn zo veel kanalen beschikbaar dat u waarschijnlijk alleen een lijstje met uw favoriete kanalen bij de hand wilt houden. Dit is mogelijk door een favorietenlijst te maken.

*U dient eerst de kanalen te selecteren waaruit u wilt kiezen. Er zijn filters beschikbaar om u bij deze keuze te helpen: soort uitzending (TV of Radio) en soort kanaal (FTA (Free To Air, oftewel ongecodeerd), Gecodeerd of Alles).*



- Klik op **Toevoegen aan favorieten**.
- Klik op **Huidige favorietenlijst instellen**.
- Klik op **Nieuw**.
- Geef uw lijst een naam en klik op **OK**.
- Selecteer vervolgens het kanaal dat u wilt toevoegen aan uw lijst en klik op **Toevoegen**.
- Klik op **Sluiten** als uw lijst klaar is.

*Uw favorietenlijst is nu toegankelijk door op te klikken.*



#### Als u een satelliet-schotel heeft met meer dan één LNB, of een schotel met een motor:

Dan kunt u kanalen toevoegen aan uw favorietenlijst die door andere satellieten worden uitgezonden. Dit doet u als volgt:

- Klik op **Lijst openen**.
- Selecteer een van de lijsten met kanalen die eerder was aangemaakt.
- Klik op **Openen**.
- Herhaal de hierboven beschreven procedure.

### 5.4. Wisselen van kanaal

- Klik op om uw lijst met favorieten weer te geven.
- Dubbelklik op het kanaal waarnaar u wilt kijken.
- Pas het volume aan met behulp van de schuifregelaar (verschuif de muis terwijl u de linkermuisknop ingedrukt houdt).
- Dubbelklik in het videovenster om over te schakelen naar weergave in volledig scherm.

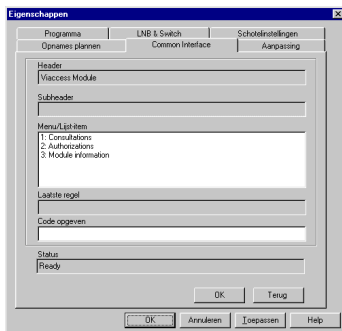
Opmerking: u kunt ook de afstandsbediening gebruiken om van kanaal te wisselen en alle functies te bedienen van de Hercules Smart TV Satellite (raadpleeg de sectie De afstandsbediening gebruiken).


## 5.5. Toegang tot gecodeerde kanalen

De Hercules Smart TV Satellite herkent ook gecodeerde kanalen die in uw favorietenlijst worden aangeduid met een sterretje. Deze kanalen kunt u ontvangen door de juiste abonnementskaart en CAM (Conditional Access Module) te gebruiken, die beide te verkrijgen zijn bij de leverancier van uw satellietshotel.



Zet de pc en alles wat ermee verbonden is, zoals de monitor en de printer, uit.



- Steek de CAM in de daartoe bestemde sleuf van Smart TV Satellite.
- Steek de abonnementskaart in de CAM.
- Zet uw computer weer aan.
- Start het programma Hercules Smart TV Satellite en klik op .
- Selecteer de tab **Common Interface**.
- Geef de gevraagde informatie op en bevestig deze.

*De gecodeerde kanalen die ontsloten worden door uw abonnementskaart zijn nu beschikbaar.*

## 6. EXTRA FUNCTIES

### 6.1. Opnemen

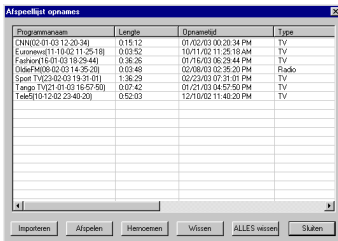
U bent aan het zappen en u komt een interessant programma tegen dat u wel wilt bewaren? Of uit het geweldige aanbod aan satellietuitzendingen heeft u er een gevonden die u wel wilt gaan opnemen? U heeft geluk. De Hercules Smart TV Satellite is voorzien van krachtige opnamefuncties.

#### 6.1.1. Normale opnames

- Klik op om de opname te starten.
- Klik op om de opname te stoppen.

*Er verschijnt een dialoogvenster waarin u een naam voor de opname kunt opgeven.*

- Geef een naam op en druk op **OK**.

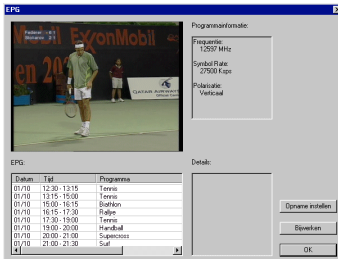


*Uw lijst met opnames, uw eigen videotheek als het ware, wordt weergegeven. Dubbelklik op een opname om deze te bekijken.*

Opmerking: uw opnamelijst is nu toegankelijk door op te klikken.

#### 6.1.2. Geprogrammeerde opnames

##### Automatische methode:



- Selecteer het kanaal waarvan u wilt opnemen.

- Klik op .

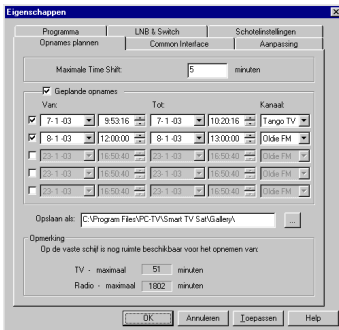
*De functie EPG (Electronic Program Gids) stelt u in staat lijsten van satellietkanalen te verkrijgen via het signaal dat door uw satellietshotel wordt ontvangen. De software zoekt automatisch naar uitzendinginformatie.*


- Selecteer het programma dat u wilt opnemen en klik op **Opname instellen**.

- Bevestig de opname door op **OK** te klikken.

*Het programma wordt toegevoegd aan de lijst met opnames in de tab **Opnames plannen** van het configuratiescherm.*

## Handmatige methode:



- Klik op .
- Selecteer de tab **Opnames plannen**.
- Activeer het vak **Geplande opnames**.
- Activeer het vakje naast de eerste opname.
- Stel, net als op uw videorecorder, de begin- en eindtijden in, en het kanaal waarop het programma zal worden uitgezonden.

Opmerking 1: u kunt de plaats waar de opname moet worden opgeslagen nog aanpassen in het veld **Opslaan als**.

Opmerking 2: zorg er voor dat de lengte van het op te nemen programma niet de beschikbare ruimte op uw vaste schijf overschrijdt zoals vermeld in het veld **Opmerking**.

- Klik op **OK**.

*De opname van het programma zal beginnen op de door u opgegeven datum en tijd.*





De opname kan alleen plaats vinden als uw computer op dat moment aan staat en de software Hercules Smart TV Satellite actief is.

### 6.1.3. Time Shift

Met Time Shift kunt u met een druk op de knop het kanaal opnemen waarnaar u aan het kijken bent. Dit is een handige optie als u midden in een programma gestoord wordt (bijvoorbeeld door de telefoon) omdat u dan bij terugkomst het stuk dat u hebt gemist kunt bekijken terwijl de opname gewoon doorgaat. De bestanden die voor dergelijke opnames worden gebruikt, worden automatisch gewist zodra u de rest van het programma hebt bekeken, in tegenstelling tot de bestanden van andere opnames. U schakelt als volgt over op Time Shift modus:

- Klik op **TIME SHIFT**.

*U kunt door het gedeelte dat is opgenomen bladeren met de navigatiebalk (snel doorspoelen, terugspoelen, pauzeren) ().*


- Klik op  om terug te keren in de normale modus.

Opmerking: u kunt de maximaal beschikbare tijd voor Time Shift instellen op de tab **Opnames plannen** in het configuratiescherm.




## 6.2. Kanaal preview



Klik op  voor het op één scherm afbeelden van verschillende kanalen. Hierdoor krijgt u een algemeen overzicht van de programma's die op dit moment worden uitgezonden en kunt u een kanaal kiezen om naar te kijken door op de betreffende miniatuurweergave te klikken.

## 6.3. Teletekst




- Klik op .

De teletekstpagina's voor het kanaal dat u aan het bekijken bent, verschijnen in een nieuw venster. Om de verschillende pagina's te bekijken, klikt u op de betreffende nummers.

## 6.4. Screenshots

U kunt op elk moment een screenshot van het scherm nemen die wordt opgeslagen in .bmp-indeling. Dit doet u als volgt:



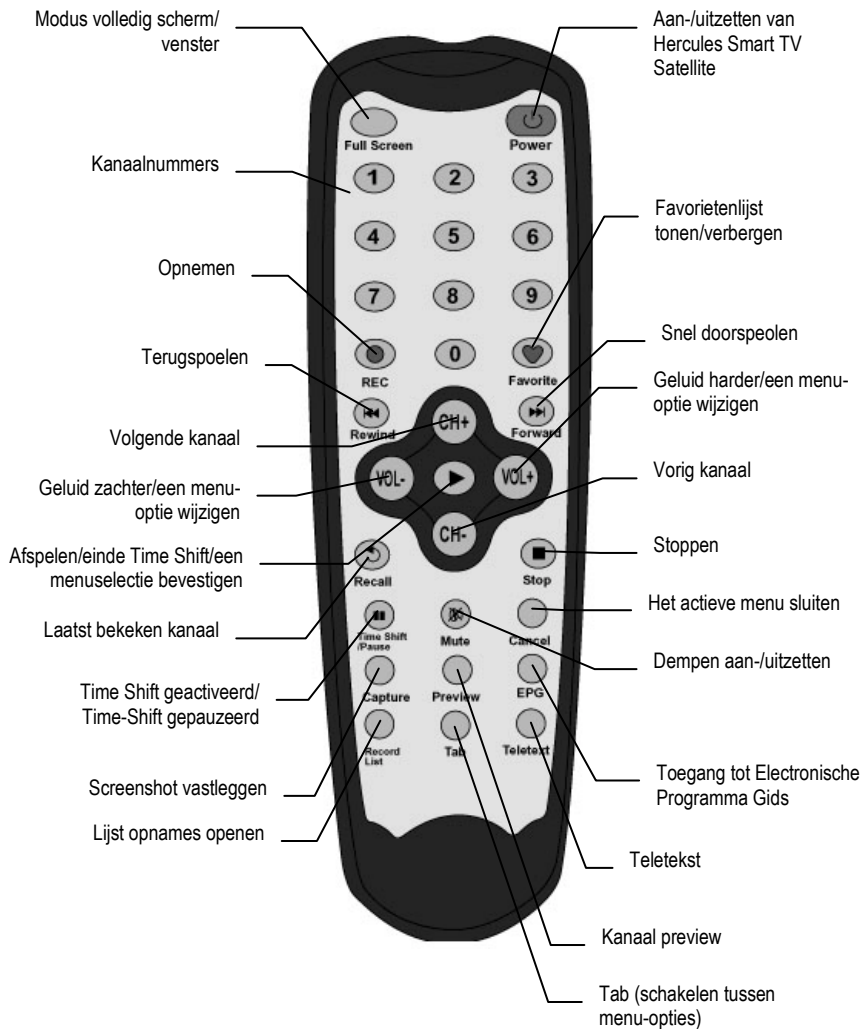
- Klik op .

De screenshot wordt standaard opgeslagen in de volgende map: C:\images.

- Geef indien nodig de map op waarin de screenshot moet worden opgeslagen door te klikken op ...

## 7. DE AFSTANDSBEDIENING GEBRUIKEN

Smart TV Satellite wordt geleverd met een afstandsbediening waarmee, zoals hieronder aangegeven, de belangrijkste functies van de software kunnen worden bediend.



## 8. TECHNISCHE SUPPORT

Ga naar onze website ([www.hercules.com](http://www.hercules.com)) en bekijk de **Support/Drivers** sectie. Hier kunnen verschillende elementen bekeken worden (Frequently Asked Questions (FAQ), de laatste driver en software versies) die het probleem kunnen verhelpen.

Als het probleem blijft bestaan kunt u contact met ons opnemen per e-mail via onze website, met vermelding van de details van het betreffende product waarvoor u hulp nodig heeft, een beschrijving van het probleem en details van uw configuratie (moederbord, processor, besturingssysteem). Voor telefonische ondersteuning kunt u bellen met (alleen voor Nederland): 0900-2026765 (0,30€/minuut).

### 8.1. Als het product teruggestuurd moet worden

Hercules biedt standaard 2 jaren garantie op het product en alle daarbij behorende onderdelen.

- **In Europa, Australië en Nieuw Zeeland:** nadat onze technische support heeft bevestigd dat het product defect is zullen zij u informeren hoe het product omgeruild kan worden.
- **In de VS en Canada:** directe omruilgarantie is geldig op alle producten die direct bij Hercules zijn aangeschaft (binnen 30 dagen).

Wanneer u een product omruilt let er dan op dat alle onderdelen zoals de handleiding(en), aansluit kabel(s), installatie-CD en de product verpakking bijgevoegd zijn. **Let op: alleen pakketten met een geldig RMA (Return Merchandise Authorization) nummer zullen worden geaccepteerd door onze technische support.**

### 8.2. Bespaar tijd en registreer je product online!

Doet u de installatie-CD-ROM in uw CD-ROM speler en klik op **Register**. Op deze manier registreren heeft als voordeel dat het proces met de helpdesk, mocht contact nodig zijn, eenvoudiger zal worden. Je kan je ook opgeven voor de mailinglijst om de laatste productinformatie te ontvangen en op de hoogte gehouden te worden van speciale aanbiedingen.

ENGLISH

FRANÇAIS

DEUTSCH

NEDERLAND

ITALIANO

ESPAÑOL

## Handelsmerken

Hercules® is een geregistreerd handelsmerk van Guillemot Corporation S.A. Microsoft® Windows® 98, Millennium, 2000, XP en DirectX® zijn handelsmerken of geregistreerde handelsmerken van Microsoft Corporation in de Verenigde Staten en/of andere landen. DISEQC™ is een handelsmerk van Eutelsat. USALS® is een geregistreerd handelsmerk van STAB S.r.l. Alle andere handelsmerken en merknamen zijn hierbij erkend en zijn het eigendom van de desbetreffende eigenaren. Illustraties zijn niet bindend. Inhoud, ontwerpen en specificaties kunnen zonder voorafgaande kennisgeving gewijzigd worden en afwijken in verschillende landen.

## Nalevingsverklaring EG

Dit apparaat voldoet aan Richtlijn 89/336/EEG van de Raad van 3 mei 1989 betreffende de onderlinge aanpassing van de wetgevingen van de Lidstaten inzake elektromagnetische compatibiliteit, en Richtlijn 93/68/EEG. In huiselijke omgeving is het mogelijk dat dit apparaat radiostoring veroorzaakt, in welk geval de gebruiker genooddakt kan zijn passende maatregelen te nemen.

## Copyright

© Guillemot Corporation S.A. 2002. Alle rechten voorbehouden.

Niets uit deze uitgave mag geheel, noch gedeeltelijk worden gereproduceerd, samengevat, uitgezonden, opgeslagen, vertaald in een taal of computertaal in geen enkele vorm of manier: elektronisch, mechanisch, magnetisch, in fotokopieën, opnames, in handleidingen, zonder schriftelijke toestemming van Guillemot Corporation S.A.

## Aansprakelijkheid

Guillemot Corporation S.A. heeft het recht om veranderingen in specificaties aan te brengen op ieder moment en zonder kennisgeving. De informatie die geleverd wordt door dit document, is naar het inzicht van hieronder genoemde partijen accuraat en betrouwbaar. Guillemot Corporation S.A. draagt echter geen verantwoordelijkheid voor het gebruik ervan of voor eventuele schendingen van patenten of andere rechten van derden die voortkomen uit het gebruik. Dit product kan een beknopte of speciale uitvoering zijn voor pc integratie of andere doeleinden. Sommige functies zoals uitgelegd in de handleiding kunnen daardoor niet beschikbaar zijn. Wanneer mogelijk zal een **README.TXT** toegevoegd worden op de installatie CD-ROM welke de verschillen duidelijk maakt tussen het aangeschafte product en het product beschreven in de meegeleverde documentatie.

## Licentie-overeenkomst met de software-gebruiker

**BELANGRIJK:** lees de overeenkomst zorgvuldig door voordat u de Software opent en installeert. Zodra u dit Softwarepakket opent, gaat u sluitend akkoord met de voorwaarden van deze overeenkomst. De Software die zich in dit pakket bevindt wordt onder licentie aangeboden, niet verkocht, en is alleen verkrijgbaar onder de voorwaarden van de huidige licentieovereenkomst. Als u na het lezen ervan niet akkoord gaat met de voorwaarden, moet u de Software en de volledige inhoud van de doos binnen 15 dagen retourneren naar de plaats van aankoop.

De Software van Guillemot Corporation S.A. (verder aangeduid met de "Software") valt onder het auteursrecht van Guillemot Corporation S.A. Alle rechten zijn voorbehouden. De term "Software" verwijst naar alle documentatie en hieraan gerelateerd materiaal, waaronder stuurprogramma's, applicaties en databestanden. De koper verkrijgt alleen een licentie om de Software te gebruiken. Personen die de licentie verkrijgen gaan tevens akkoord met de voorwaarden van de huidige overeenkomst, betreffende auteursrecht en alle andere eigendomsrechten van software, documentatie en hieraan gerelateerd materiaal van derden in het Softwarepakket.

**Guillemot Corporation S.A. behoudt zich het recht voor om deze licentie te beëindigen wanneer men zich niet houdt aan één of meerdere van de voorwaarden die in de huidige overeenkomst staan vermeld. In geval van beëindiging moeten alle exemplaren van de Software onmiddellijk worden geretourneerd aan de Guillemot Corporation S.A.; de koper blijft hierbij aansprakelijk voor elke willekeurige en alle geleden schade.**

Licentie:

1. De licentie wordt alleen aan de koper zelf toegekend. Guillemot Corporation S.A. behoudt alle aanspraken en eigendomsrechten op de Software en behoudt zich eveneens alle rechten voor die hier niet uitdrukkelijk worden vermeld. De houder van de licentie heeft geen toestemming om de hier toegekende rechten te sub-licentiëren of te leasen. Overdracht van de licentie is toegestaan, onder voorwaarde dat degene die de licentie overdraagt geen enkel deel en geen enkele kopie van de Software behoudt en dat de ontvanger akkoord gaat met de voorwaarden van de huidige overeenkomst.
2. De houder van de licentie mag de Software te allen tijde slechts op één enkele computer gebruiken. Het machineleesbare gedeelte van de Software mag op een andere computer worden overgedragen, onder voorwaarde dat het eerst van de eerste machine wordt verwijderd en dat er te allen tijde geen enkele mogelijkheid bestaat dat de Software op meer dan één machine kan worden gebruikt.
3. De houder van de licentie erkent de auteursrechtelijke bescherming die Guillemot Corporation S.A. geniet. De copyrighttekst mag niet van de Software worden verwijderd, noch van een kopie hiervan, noch van alle andere documentatie, geschreven of elektronisch, die bij de Software wordt geleverd.
4. Aan de houder van de licentie wordt het recht toegekend om één backup-kopie van het machineleesbare gedeelte van de Software te maken, onder voorwaarde dat alle copyright- en eigendomsboodschappen ook worden gereproduceerd.
5. Behalve daar waar de huidige overeenkomst dit uitdrukkelijk toestaat, is het de houder van de licentie ten strengste verboden om zich bezig te houden met, noch mag hij derden toestaan zich bezig te houden met het volgende: het leveren of openbaren van de Software aan derden; de Software beschikbaar maken op een netwerk, multiple pc, multi-user of timesharing opstelling als de gebruikers geen individuele licentiehouders zijn; veranderingen aanbrengen aan, of kopieën maken van de Software; het ondernemen van pogingen om de Software, op welke manier of in welke vorm dan ook, te de-assembleren, decompileren of reverse engineering toe te passen, of het deelnemen aan activiteiten die tot doel hebben om onderliggende informatie te verkrijgen, die gedurende normaal gebruik van de Software niet zichtbaar is voor de gebruiker; het maken van kopieën of vertalingen van de Handleiding.

## Garantie

De Smart TV Satellite heeft een 2 jaren geldige onderdelen- en reparatie-garantieovereenkomst vanaf de datum van aankoop. Guillemot Corporation S.A.'s garantie beperkt zich tot de vervanging van defecte onderdelen. Onder geen omstandigheden is Guillemot Corporation S.A. verplicht tot vergoeding aan derden voor directe of indirecte, resulterende, incidentele of bijzondere schade die optreedt als gevolg van het gebruik van de hiervoor genoemde producten en/of software die vallen onder de eindgebruiker Licentie-overeenkomst met de software-gebruiker meegenomen in dit document, inclusief, maar niet beperkt tot, verlies van data of informatie in welke vorm dan ook.