



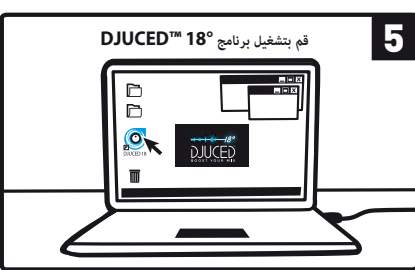
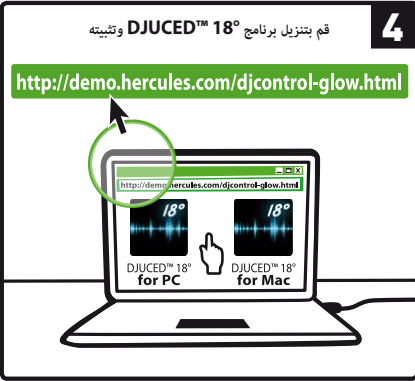
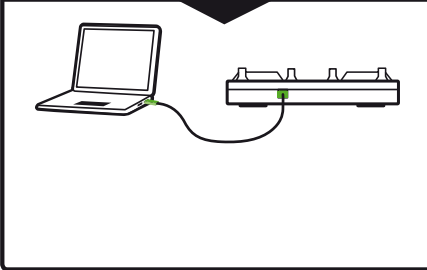
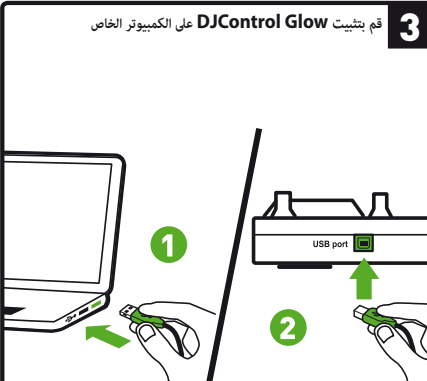
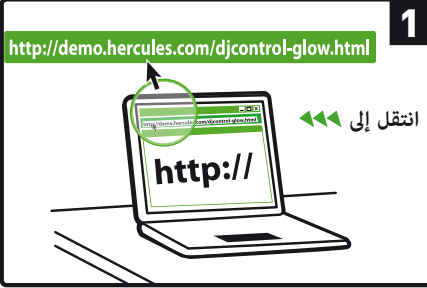
DJCONTROL GLOW



بدء العمل مع DJCONTROL GLOW و DJUCED™ 18°

18°
DJUCED™
BOOST YOUR MIX

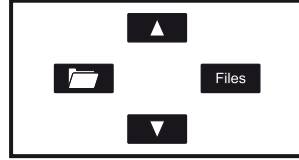
التثبيت



يتوفر المزيد من المعلومات (منتديات وبرامج تعليمية ومقاطع فيديو...) على موقع
www.HERCULESDJMIXROOM.com

1-1 توصيل بطاقة صوت استريو في الكمبيوتر الخاص بك

استخدم الأزرار التالية للاستعراض خلال المجلدات والملفات.



▲ الاستعراض خلال قائمة المجلدات أو خلال الملفات
▼
توسيع/طي بنية شجرة مجلد
Files الوصول إلى قائمة الملفات في مجلد

1-2 استعرض إلى الموقع المخزنة فيه ملفات الموسيقى الخاصة بك على الكمبيوتر.

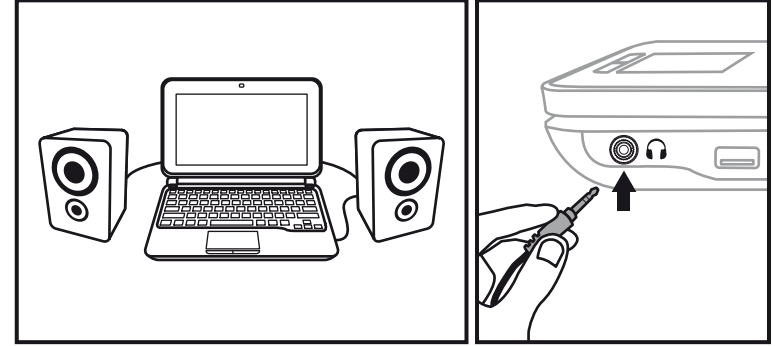
FOLDERS	ALBUM	ARTIST	TITLE	MATCH	BPM	GENRE	RATING	SEARCH
Explorer	Dance Club	Hard Club L...	Dynamite m...	60%	121.98	Dance		
Sound Libraries	Dance Club	Party Mover...	Never Miss ...	50%	124.67	Dance		
Artist	DJUCED Sa...	DJUCED	Snare	9%	85.00	Rock		
Genre	Dance Over...	Florence H...	Music And ...	60%	122.99	Dance		
All Songs	Dance Club	R&B Under ...	Rhythm & ...	40%	134.99	Dance		
All Samples								
Playlists								

بمجرد الوصول إلى المقطع الذي تريد استخدامه (يتم تمييز المقطع)، اضغط على تحميل A لتحميل المقطع الموجود في المجموعة A أو اضغط على تحميل B لتحميل المقطع الموجود في المجموعة B. سيُقوم DJUCED™ 18° تلقائيًا بتحميل BPM (عدد الضربات في الدقيقة) للمقطع الصوتي الذي قمت بتحميله ووضع نقطة رمز عند أول ضربة في المقطع.

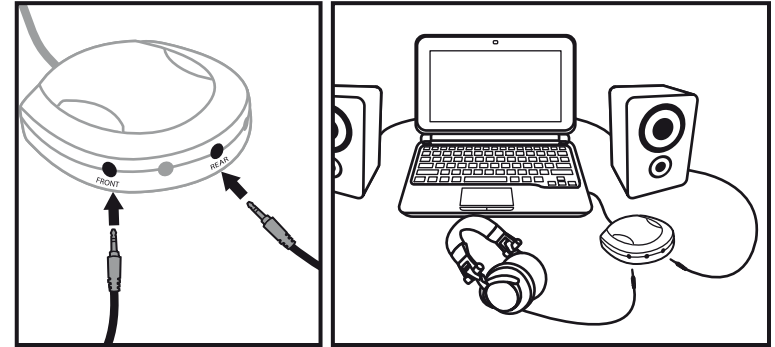


يتيح لك DJUCED™ 18° تشغيل أشهر تنسيقات ملفات الصوت (mp3 و wav و wma و aif...) إذا تم تثبيت برنامج الترميز على جهاز الكمبيوتر. قم بتثبيت iTunes و Windows Media Player... إذا لم تكن مثبتة مسبقاً على جهازك.

2-1 التوصيل بطاقة صوت خارجية متعددة القنوات



2-2 التوصيل بطاقة صوت خارجية متعددة القنوات

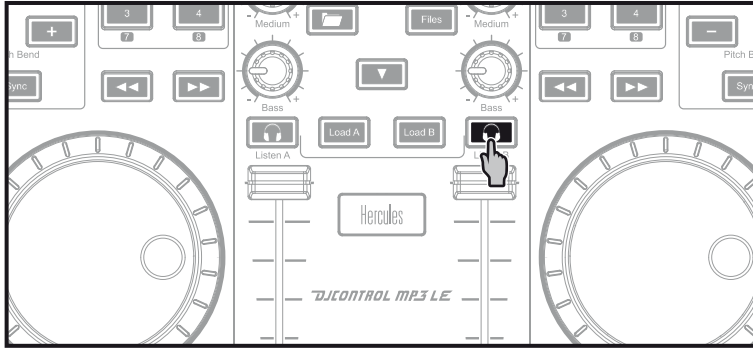


في معظم بطاقات الصوت المنتشرة في السوق يتم التضخيم الابتدائي في المخارج 1-2. بالتالي يمكنك توجيه صوت "سماعات الرأس" إلى المخارج 1-2 والخليط إلى المخارج 3-4.

تأكد من عدم توصيل أي شيء بمخرج سماعات الرأس، حيث قد يؤثر ذلك على عمل المخارج الأخرى.



2-3 اضغط على الزر الموجود على المجموعة B (المجموعة التي تم تحميل المقطع الصوتي المراد معاينته عليها).

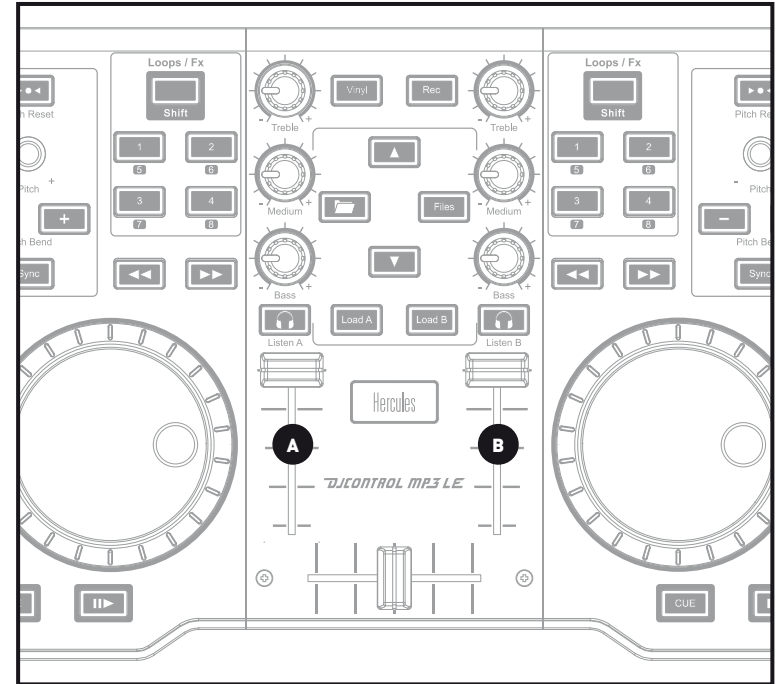
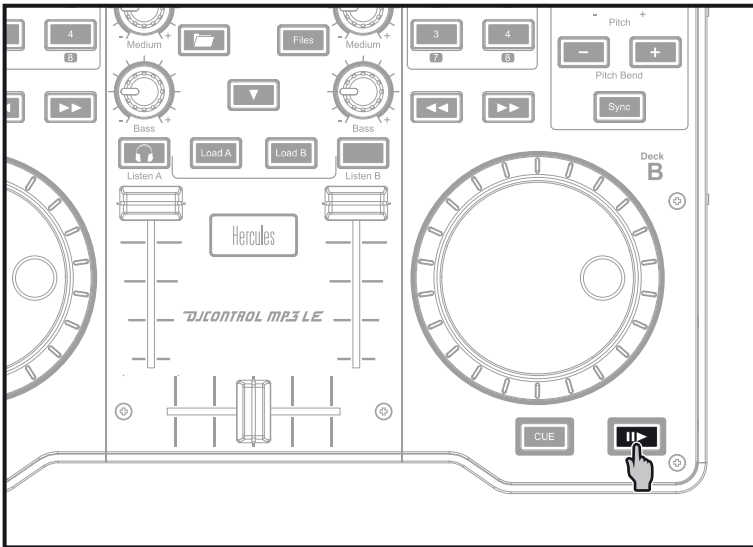


لمعاينة مقطع صوتي، يجب أن يكون لديك بطاقة صوت متعددة القنوات.

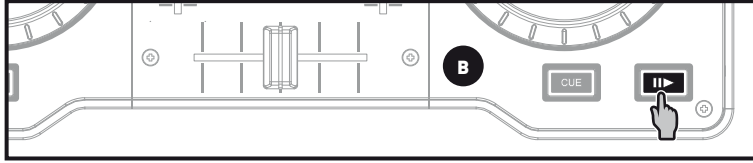


1-3 إذا كنت تقوم بتشغيل مقطع صوتي على المجموعة A، وتريد معاينة المقطع الصوتي التالي على المجموعة B.

3-3 ابدأ تشغيل المقطع الصوتي المراد معاينته على المجموعة B. وقم بتحضير المقطع الصوتي (مزمنة المقطع الصوتي، وضع علامة...).

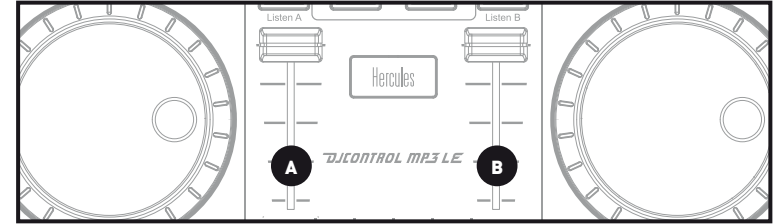


5-4 قبل نهاية المقطع الصوتي الجاري تشغيله، ابدأ تشغيل المقطع الصوتي الذي تم تحميله على المجموعة B.



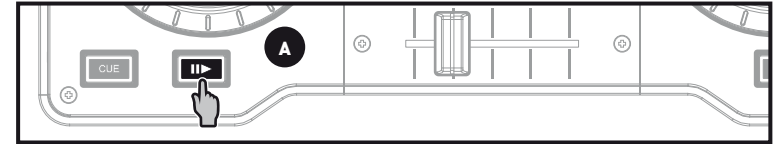
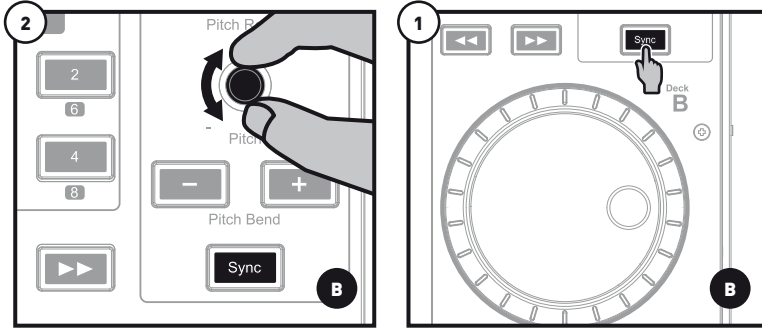
مزج المقاطع الصوتية يعني ربط الأغاني، واحدة تلو الأخرى، دون أي فجوات أو فترات صمت بينها.

1-4 لقد قمت بتحميل مقطع واحد على كل قرص دوار (1 و ب). حدد مواضع أدوات الخفض التدريجي للصوت كما هو موضح أدناه.



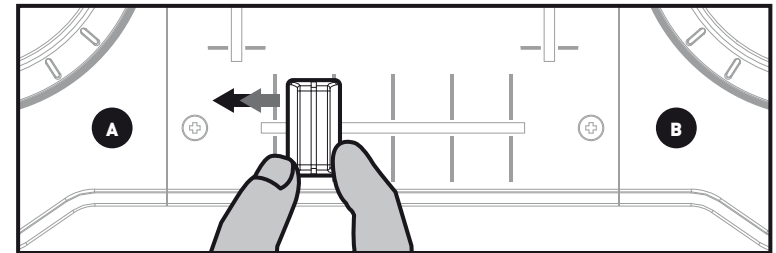
6-4 لضمان انتقال بنفس الإيقاع، قم بمزامنة عدد الدقات في الدقيقة (RBM) للمقطع الذي تستعد لتشغيله. ثم اضغط على الزر Sync على القرص الدوار (1) لجعل عدد الدقات في الدقيقة لهذا المقطع متطابقاً مع عدد الدقات في الدقيقة للمقطع الذي سيتم الانتهاء منه (على القرص الدوار 1). أو يمكنك تعديل BPM ليطابق BPM الخاص بالمقطع الموجود على المجموعة A باستخدام المقيض الدوار الخاص بدرجة الصوت (2).

2-4 بعد تحميل مقطع صوتي إلى كل مجموعة (A و B). يمكن أن تبدأ بتشغيل المقطع الصوتي على المجموعة A.



3-4 قم بضبط مستوى الصوت في سماعات الرأس باستخدام الأزرار.

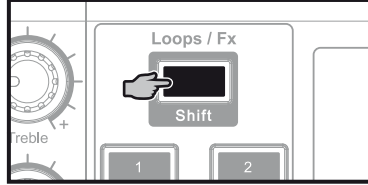
7-4 لإجراء الانتقال، حرك المقيض المستعرض تدريجيًا تجاه المجموعة التي يتم تشغيل المقطع الصوتي الجديد عليها (في هذه الحالة، إلى اليمين).



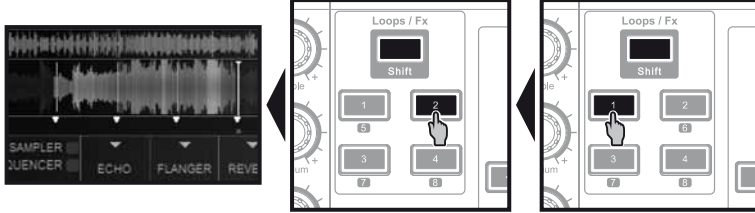
4-4 حدد المعاينة على القرص الدوار ب (الرجاء مراجعة 3. معاينة مقطع).

2-5 إنشاء حلقة وتشغيلها من مقطع تم تحميله وتشغيله

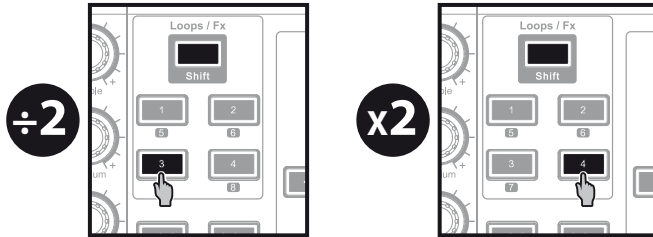
اضغط على زر **Shift** للدخول إلى الوضع **Loops**.
 إذا لم يكن الزر **Shift** مضاءً، فأنت الآن في الوضع **Loops (= حلقات)**.
 إذا كان الزر **Shift** مضاءً فأنت الآن في الوضع **Fx (= تأثيرات)**.



في وضع الحلقات، عند تشغيل مقطع، اضغط على الزر 1 لإنشاء بداية الحلقة (أو نقطة "بداية الحلقة")، ثم اضغط على الزر 2 في اللحظة التي تريد عندها وضع نهاية الحلقة (أو نقطة "نهاية الحلقة").
 استخدم الخطوط العمودية في **18° DJUCED™** (خط واحد = دقة واحدة)، بالإضافة إلى الموسيقى قيد التشغيل، لمساعدتك في تحديد أفضل مكان لنهاية الحلقة.
 يقوم **18° DJUCED™** بتشغيل جزء من المقطع كحلقة. اضغط على الزر 2 للخروج من الحلقة والعودة إلى التشغيل العادي.



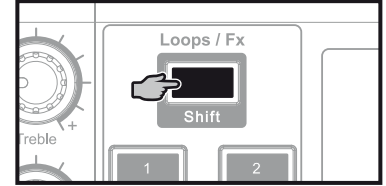
اضغط على الزر 3 لتقسيم طول الحلقة إلى نصفين وعلى الزر 4 لمضاعفة طول الحلقة.



تعد التصفية (أو مجموعة التصفيات) هي إحدى التأثيرات التي تعمل على تعديل الصوت: الصدى، ارتداد الصدى...
 الحلقة هي جزء من مقطع تحدد بدايته ونهايته، ويتم تشغيله بشكل متكرر.

1-5 تطبيق تأثير على مقطع تم تحميله وتشغيله

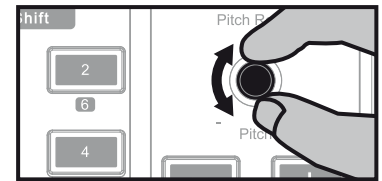
اضغط على زر **Shift** للدخول إلى الوضع **Fx**.
 إذا لم يكن الزر **Shift** مضاءً، فأنت الآن في الوضع **Loops (= حلقات)**.
 إذا كان الزر **Shift** مضاءً فأنت الآن في الوضع **Fx (= تأثيرات)**.



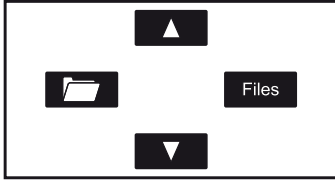
في وضع التأثيرات، اضغط على أحد الأزرار لتطبيق تأثير واحد أو عدة أزرار لتطبيق مجموعة من التأثيرات. يتم عرض التأثير أو التأثيرات المتطابقة في **18° DJUCED™**.



قم بلف المقبض الدوار لضبط التأثير المصاحب.



ارجع إلى المجلد الذي يحتوي على مقاطع الموسيقى الخاصة بك، باستخدام هذه الأزرار:

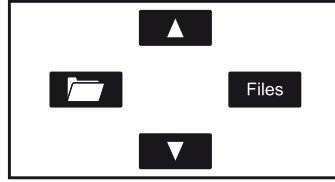


في 18° DJUCED™. حدد مقطع صوتي واحد أو أكثر باستخدام الماوس.

عن طريق الضغط مع الاستمرار على المفتاح SHIFT على لوحة المفاتيح بالكمبيوتر الخاص بك، يمكنك تحديد عدة ملفات متتالية. قم بسحب الملفات المحددة وإفلاتها في قائمة التشغيل التي قمت بإنشائها (في هذه الحالة، "My Playlist").



حدد أحد المقاطع الصوتية التي تريد إضافتها إلى قائمة التشغيل، باستخدام هذه الأزرار.



يظهر الزر (A) على اليسار.



انقر فوق الزر (A) لإنشاء قائمة تشغيل. أدخل اسمًا لقائمة التشغيل، ثم انقر فوق OK (موافق).

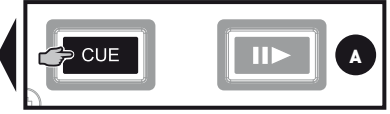


تظهر قائمة التشغيل الجديدة في المجلد Playlists.



نقطة الرمز هي علامة يمكنك وضعها في مقطع موسيقى. فهي تتيح لك بدء تشغيل المقطع من هذه النقطة.

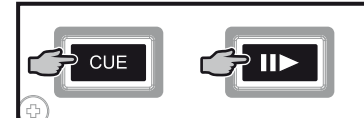
1-6 أثناء تشغيل المقطع الصوتي، أوقف التشغيل بالضغط على الزر (A). ثم حدد مكان نقطة الرمز بالضغط على الزر CUE.



2-6 للذهاب إلى نقطة رمز قمت بتحديدتها سابقًا، ابدأ التشغيل ثم اضغط على زر CUE. عندما تحرر الزر CUE سيتوقف التشغيل. لمواصلة التشغيل من نقطة الرمز، اضغط على زر (A) وارك الزر CUE.



3-6 عندما تضغط على الزر CUE، سيبدأ التشغيل من آخر نقطة رمز قمت بتحديدتها في المقطع الصوتي وينتهي عندما حررت الزر. للذهاب إلى نقطة رمز وبدء التشغيل اضغط على (A) + CUE.



اضغط على (A) (في 18° DJUCED™) لحذف نقطة رمز.

