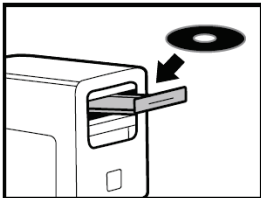


## INSTALLAZIONE

Utilizzando Hercules DJControl Jogvision per la prima volta:

- Inserisci il CD-ROM nel relativo lettore del tuo computer.



1. Avvia il programma di installazione per installare i driver e il pannello di controllo di Hercules DJControl Jogvision, oltre alle versioni PDF del manuale d'uso e del poster esplicativo.

- Segui le istruzioni.

I driver e il pannello di controllo di Hercules DJControl Jogvision, assieme alle versioni PDF del manuale d'uso e il poster esplicativo, sono stati installati nel tuo computer.

Se non disponi di un lettore CD/DVD-ROM:

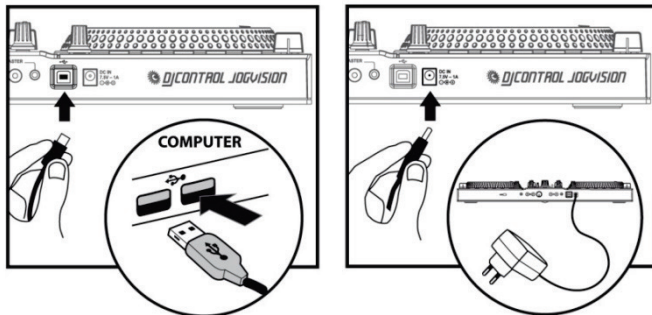
Scarica i driver e i manuali di DJControl Jogvision dal sito dell'Assistenza Tecnica Hercules:

- Visita il sito <http://ts.hercules.com/>.
- Scegli la tua lingua e clicca sulla sezione aggiornamenti e download. Nella sezione download, seleziona **DJ/Musica / Controller con audio / DJControl Jogvision**.
- Clicca su **Driver** per scaricare i driver.
- Clicca su **Manuale/File di aiuto** per scaricare i manuali e il poster in formato PDF.
- Avvia l'installazione dei drivers che hai scaricato sul tuo computer.

2. Apri il link nel programma di installazione per scaricare il software Serato DJ Intro e la Guida Rapida dal sito web di Serato (oppure vai direttamente alla pagina <http://serato.com/>, seleziona **DJ PRODUCTS / Serato DJ Intro**, quindi clicca su **Downloads**).

- Dalla pagina Serato DJ Intro Downloads, scarica DJ Intro per Mac o Windows, a seconda del sistema da te utilizzato.
- Clicca su **Quickstart Guides and support**, quindi scegli **Getting Started / Software Manuals / Serato DJ Intro Software Manual**.
- Torna alla pagina Serato DJ Intro Downloads, accedi alla sezione **More Manuals & Downloads**, quindi scarica **Serato DJ Intro Quickstart Guide for Hercules DJControl Jogvision**.
- Avvia l'installazione del software Serato DJ Intro che hai scaricato sul tuo computer.
- Segui le istruzioni.

## **CONNESSIONI USB E ALIMENTAZIONE**



Collega l'accluso cavo USB ad una porta USB del tuo computer e alla porta USB presente sul pannello posteriore di DJControl Jogvision.

Collega l'accluso alimentatore al connettore di alimentazione presente sul pannello posteriore di DJControl Jogvision, dopodiché collega l'alimentatore ad una presa di corrente.

## **INTRODUZIONE A HERCULES DJCONTROL JOGVISION**

Hercules DJControl Jogvision è un controller DJ a doppio banco, concepito per offrirti tutto ciò di cui hai bisogno per spingere al massimo le tue prestazioni da DJ in movimento.

Dotato di ampie manopole rotanti, i cui display, diametro, sensazioni trasmesse e peso, corrispondono ai piatti dei lettori CD professionali, Hercules DJControl Jogvision ti offre i vantaggi dei lettori CD professionali – ma con molta più flessibilità e con ulteriori potenti opzioni, per liberare la tua creatività utilizzando soltanto le tue dita.

L'accluso software DJ, Serato DJ Intro, è famoso per la sua qualità audio e il realismo dei suoi effetti di scratching.

I controlli di Hercules DJControl Jogvision sono facili da usare ed è compatto abbastanza per mix DJ in movimento. Le funzioni audio integrate ad alta risoluzione garantiscono un suono potente, qualunque siano le tue necessità di mixaggio.

Esibisciti e scratcha: tocca a te.

## **REQUISITI MINIMI DI SISTEMA**

### **Serato DJ Intro:**

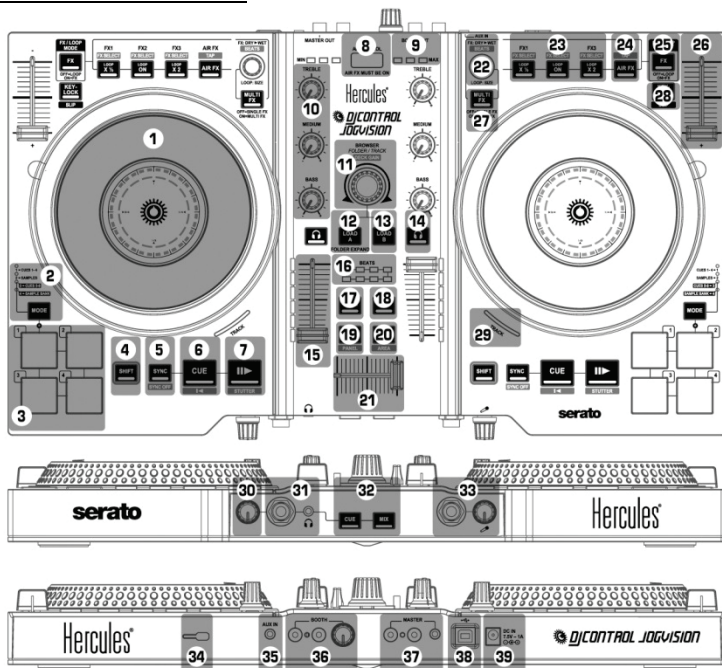
- Computer con processore Intel® Core™ i3 a 1,6 GHz o superiore
- 4 GB di RAM
- 5 GB di spazio libero su hard disk
- Windows 7 SP1/8.1/10
- Mac OS X 10.8/10.9/10.10/10.11

A causa dei numerosi problemi segnalati con i processori AMD, Serato non fornisce alcun supporto ai clienti che utilizzano software Serato su computer dotati di processori AMD.

### **Hercules DJControl Jogvision:**

- Porta USB 2.0 o USB 3.0 high speed
- Accesso a internet
- Altoparlanti amplificati + cuffie stereo

# CARATTERISTICHE



1. Manopole rotanti sensibili al tocco
2. **MODE** (pulsante scelta modalità + indicatori LED per modalità pad<sup>(1)</sup>): premi il pulsante MODE + pad 1/2/3/4 per passare alla modalità 1/2/3/4
3. **1, 2, 3, 4**: Pad 1 - 4 (HotCue e campionature) [\[SHIFT+Pad: modalità HotCue = Elimina l'HotCue point / Modalità Campionatura = Interrompe l'ascolto della campionatura\]](#)
4. **SHIFT**: Premi per passare alla funzione alternativa di alcuni controlli (indicata in blu)
5. **SYNC**: Sincronizzazione attiva per il banco corrispondente [\[SYNC OFF: Sincronizzazione disattivata\]](#)

22. **FX DRY > WET**: Modalità Effetti = cambia la quantità di effetti attivi / **LOOP SIZE**: Modalità Loop = cambia la dimensione del loop size [\[BEATS: Beat multiplier, utilizzato per regolare l'effetto\]](#)
23. **LOOP ON**: riproduce un loop del brano – **LOOP x ½**: Divide il loop per 2 – **LOOP x 2**: Raddoppia il loop tra 1 e 8 beat / **FX1, FX2, FX3**: Attiva effetti [\[FX SELECT: Seleziona gli effetti assegnati ai pulsanti FX1, FX2, FX3\]](#)
24. **AIR FX**: Attiva/disattiva controllo air che controlla un filtro sul banco corrispondente [\[Batti manualmente il tempo di una traccia\]](#)

6. **CUE:** Imposta Cue point e stop [\[◀\]: Torna all'inizio della traccia o all'inizio della traccia precedente\]](#)
7. Play/pausa **[STUTTER: Torna all'inizio del brano]**
8. Sensore di prossimità controllo Air
9. Sensore VU meter controllo Air
10. **TREBLE, MEDIUM, BASS:** equalizzatore a 3 bande
11. **BROWSER:** Naviga in elenchi/cartelle/brani [\[DECK GAIN: Guadagno per banco\]](#) – Pressione: passa da una lista a quella immediatamente alla sua destra [\[SHIFT+pressione: passa da una lista a quella immediatamente alla sua sinistra\]](#)
12. **LOAD A:** Carica brano nel banco A / **FOLDER EXPAND:** Espande o riduce cartella
13. **LOAD B:** Carica brano nel banco B
14. **CUE-SELECT:** Attiva/disattiva monitoraggio in cuffia per il banco corrispondente
15. Fader volume banco e VU meter
16. **BEATS:** VU meter sincronizzazione traccia
17. **VINYL:** Attiva/disattiva modalità Vinyl (Scratch)
18. **MIC:** Microfono on/off
19. **VIEW:** Passa alla modalità di visualizzazione orizzontale/verticale [\[PANEL: Espande i menu FX o Sample\]](#)
20. **LOAD PREPARE:** Aggiunge il brano al gruppo **Prepare** (gruppo di tracce in fase di preparazione) [\[AREA: Mostra il gruppo Prepare\]](#)
21. Crossfader

25. **FX/LOOP MODE:** Cambia la modalità dei pulsanti del gruppo 23 e del codificatore rotante (22) da loop a effetti, e viceversa.
26. Fader tonalità del banco
27. **MULTI FX:** MULTI FX attivo = il codificatore rotante (22) regola gli effetti FX1, FX2, FX3 / MULTI FX disattivato = Singolo EFFETTO (FX): il codificatore rotante (22) modula l'effetto FX1
28. **KEY-LOCK:** Attiva/disattiva modalità Key Lock (al cambiare della tonalità, mantiene la medesima chiave musicale) / **SLIP** funzione<sup>(2)</sup>
29. **TRACK:** Stato della traccia<sup>(3)</sup>
30. Volume cuffie
31. Uscite cuffie da 1/4"/6,35 mm + 1/8"/3,5 mm (canali 3-4)
32. **CUE** (anteprema) = ascolto in cuffia della traccia caricata nel banco selezionato utilizzando il pulsante **CUE-SELECT** (14) / **MIX** = ascolto in cuffia della medesima musica attualmente ascoltata dal pubblico
33. Ingresso microfono mono da 1/4"/6,35 mm (canali 1-2) + controllo guadagno
34. Chiusura Kensington® compatibile
35. **AUX IN:** Connettore linea ausiliaria stereo in ingresso da 1/8"/3,5 mm
36. **BOOTH:** Doppie uscite RCA per altoparlanti booth (canali 1-2) + controllo del volume dell'uscita booth
37. **MASTER:** Doppie uscite RCA + uscita stereo principale da 1/8"/3,5 mm (canali 1-2)
38. Porta USB
39. Connettore alimentatore

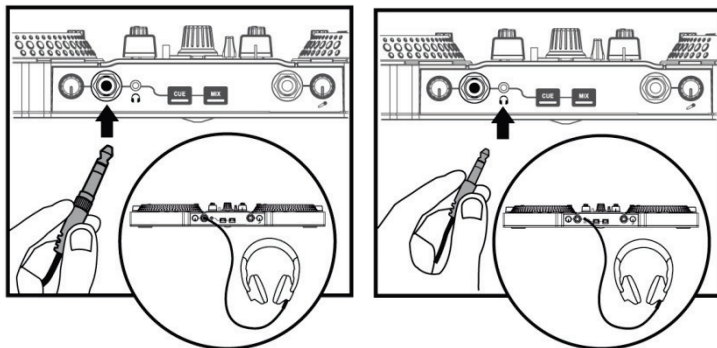
<sup>(1)</sup> Le modalità 3 (HotCue point 5-8) e 4 (campionatura banco) sono disponibili solo con il software Serato DJ (Serato DJ è un upgrade acquistabile separatamente) e non nel software Serato DJ Intro (per il quale è acclusa una licenza). Nell'accluso software Serato DJ Intro, la Modalità 3 replica la Modalità 1 (HotCue point 1-4), mentre la Modalità 4 replica la Modalità 2 (campionature).

<sup>(2)</sup> La funzione **SLIP** è disponibile soltanto nel software Serato DJ (Serato DJ è un upgrade acquistabile separatamente) e non inclusa nel software Serato DJ Intro. Utilizzando la funzione **SLIP**, tenendo premuto questo pulsante, puoi scratchare o inserire loop in un brano: l'ascolto del brano risulterà sospeso finché non rilascerai il pulsante; da quel momento, l'ascolto riprenderà da dove avrebbe dovuto trovarsi normalmente il brano, come se la funzione non fosse mai stata attivata.

<sup>(3)</sup> In Serato DJ Intro, il LED **TRACK** (29) si illumina per indicare che una traccia è in fase di riproduzione. In Serato DJ, il LED **TRACK** (29) mostra la posizione istantanea nel brano: verde (prima metà del brano), poi arancione, rosso e in ultimo, verso la fine del brano, rosso lampeggiante.

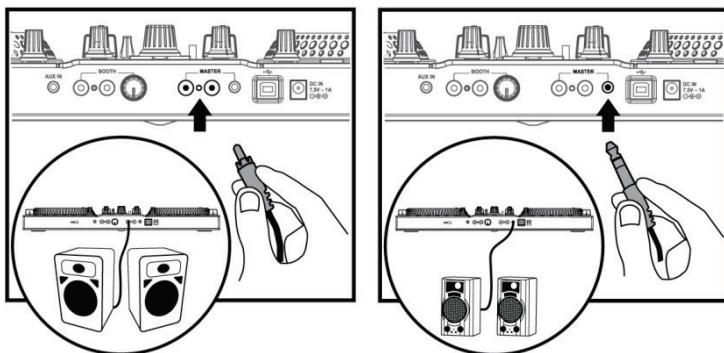
# 1 - COLLEGAMENTO DI PERIFERICHE IN USCITA: CUFFIE E ALTOPARLANTI

## PANNELLO FRONTALE: CUFFIE



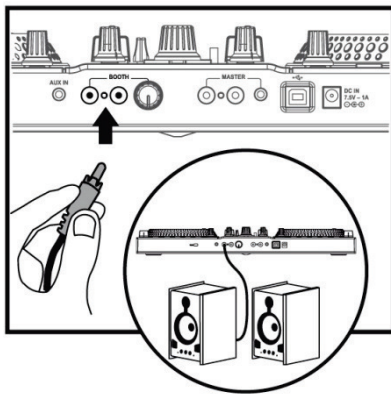
**⚠** Quando colleghi delle cuffie, assicurati che il livello del volume sia adatto all'ascolto tramite cuffie: inizia ad ascoltare un brano prima di collegare le cuffie, dopodiché, se il suono proveniente dalle cuffie ti dovesse sembrare troppo alto, abbassa il volume.

## PANNELLO POSTERIORE: ALTOPARLANTI PRINCIPALI



Dovrai collegare le tue cuffie e i tuoi altoparlanti amplificati alle uscite audio di DJControl Jogvision: mentre stai monitorando i brani con delle cuffie collegate a DJControl Jogvision, non puoi riprodurre il mix utilizzando degli altoparlanti collegati all'uscita audio integrata del tuo computer.

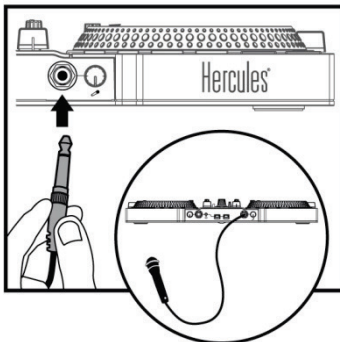
## PANNELLO POSTERIORE: ALTOPARLANTI BOOTH



Gli altoparlanti booth sono altoparlanti per il monitoraggio, utilizzati da alcuni DJ per sentire ciò che il pubblico sta ascoltando. Se stai mixando in ambienti ristretti o se gli altoparlanti rivolti verso il pubblico si trovano a breve distanza da te, puoi tranquillamente fare a meno degli altoparlanti booth. Se ti trovi lontano dagli altoparlanti rivolti verso il pubblico, potresti aver bisogno degli altoparlanti booth. Puoi regolare il volume degli altoparlanti booth utilizzando la manopola del volume accanto alle doppie uscite RCA per gli altoparlanti **BOOTH**, presente sul pannello posteriore di DJControl Jogvision.

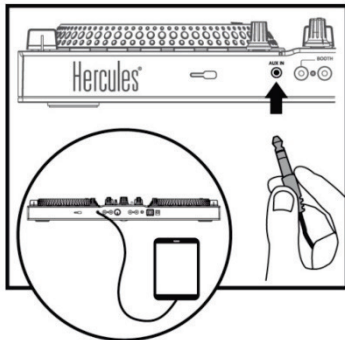
## 2 - COLLEGAMENTO DI PERIFERICHE IN INGRESSO

### PANNELLO FRONTALE: Microfono



Puoi collegare un microfono non bilanciato, dotato di connettore a 1/4"/6,35 mm.

### PANNELLO POSTERIORE: Ingresso ausiliario (connettore da 1/8"/3,5 mm con livello di linea)



Utilizza questo ingresso soltanto se intendi smettere di mixare e far ascoltare l'audio proveniente da una sorgente sonora di largo consumo: ad esempio, un tablet o uno smartphone con attivo un servizio di musica in streaming.



### **3 - USO DELLE MANOPOLE ROTANTI**



Le manopole rotanti del controller DJControl Jogvision sono sensibili al tocco e possono rispondere anche ad un leggerissimo contatto con la punta delle tue dita. Tramite le manopole rotanti, potrai:

- Navigare all'interno dei brani (a riproduzione non attiva).
- Alterare la tonalità di un brano (durante l'ascolto).
- Scratchare (a modalità Vinyl (Scratch) attiva), toccando la placca metallica superiore delle manopole rotanti, muovendo poi quest'ultime avanti e indietro.

Al centro di ciascuna manopola rotante è presente un display integrato (composto da un anello di LED blu e un anello di LED bianchi), le cui animazioni mostrano la velocità di riproduzione, la posizione nel brano e (in modalità scratch) la posizione angolare della manopola jog.

In modalità ascolto normale:

- L'anello di LED blu (suddiviso in 32 sezioni) ruota alla normale velocità di ascolto pari a  $33\frac{1}{2}$  giri/min; la sua velocità di rotazione rispecchia qualsiasi modifica apportata alla tonalità del brano.
- L'anello di LED bianchi (suddiviso in 16 sezioni) visualizza l'attuale posizione nel brano, a partire dalla prima sezione bianca (ovvero l'inizio del brano) fino alla 16° sezione (fine del brano).

In modalità Vinyl (Scratch):

- L'anello di LED blu visualizza l'esatta posizione angolare, mostrando l'angolo di rotazione della manopola jog senza dover guardare lo schermo del computer.
- L'anello di LED bianchi:
  - Può fungere da accompagnamento all'anello di LED blu (funzione predefinita);
  - Oppure rappresenta in bianco l'area di scratch partendo dall'inizio dello scratch stesso, aiutandoti così a tornare alla posizione di partenza. L'area bianca non corrisponde allo scostamento angolare, quanto piuttosto allo scostamento necessario per poter ritornare all'inizio dello scratch.
  - Puoi anche modificare tale funzione, facendo sì che l'anello mostri una scomposizione dell'angolo visualizzato dall'anello di LED blu.

## 4 - CARICARE LA TUA MUSICA



Usa la manopola rotante di navigazione per muoverti tra le cartelle e i brani.

Premi la manopola del browser e **SHIFT** + la manopola del browser per passare alle cartelle/ai brani:



Premi i pulsanti **LOAD A** o **LOAD B** per aprire/abbandonare la cartella selezionata, oppure per caricare il file selezionato nel relativo banco:



**4.1** Naviga fino al percorso, nel tuo computer, dove sono archiviati i tuoi file musicali.

|   | song                             | artist        | album                | bpm | bitrate   | length   |
|---|----------------------------------|---------------|----------------------|-----|-----------|----------|
| • | Restless Address                 | Massiveism    | Inside A Noisy Brain | 69  | 192.0kbps | 05:28.70 |
| • | Contemplating A Noisy future     | Massiveism    | Inside A Noisy Brain | 121 | 192.0kbps | 13:10.28 |
| • | This Is Not forever              | Pauline Maney |                      | 174 | 192.0kbps | 03:09.91 |
| • | Standing on the Top Of The World | Pauline Maney |                      | 114 | 192.0kbps | 02:56.88 |
| • | Redeemer                         | Solar Flower  | Moves On             | 95  | 200.7kbps | 04:44.00 |
| • | Lights Out                       | Solar Flower  | Moves On             | 97  | 204.6kbps | 04:42.93 |
| • | Out of it                        | Subwall       | Self Titled          | 128 | 192.0kbps | 06:21.20 |
| • | Valley Dub                       | Subwall       | Self Titled          | 125 | 192.0kbps | 06:31.76 |

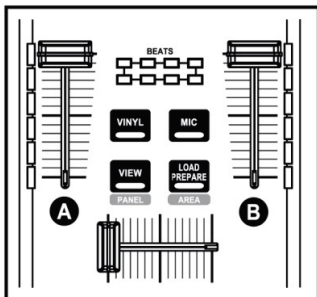
**4.2** Dopo aver evidenziato un brano, premi **LOAD A** per caricare il brano nel banco A, oppure premi **LOAD B** per caricare il brano nel banco B. Serato DJ Intro analizza automaticamente i BPM (numero di battute al minuto) della traccia da te caricata.



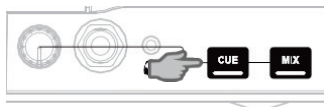
## 5 - MONITORAGGIO DI UN BRANO

Il **monitoraggio** ti permette di preparare il prossimo brano da far ascoltare (ovvero la traccia successiva rispetto a quella attualmente ascoltata dal pubblico). Puoi utilizzare il **monitoraggio** per sincronizzare i **beat** del prossimo brano, oppure per mettere in pausa il brano in un punto preciso, in modo tale da far partire l'ascolto da quell'esatta posizione. Oppure puoi posizionare un **HotCue point**, che ti permette di avviare l'ascolto del brano da quel particolare punto (vedi anche il paragrafo 8 - **UTILIZZARE GLI HOTCUE POINT**).

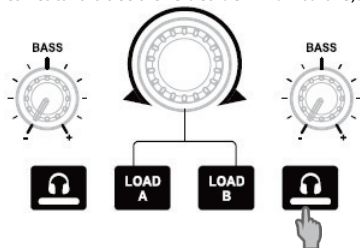
**5.1** Stai ascoltando un brano nel **banco A** e desideri monitorare il prossimo brano con il **banco B**.



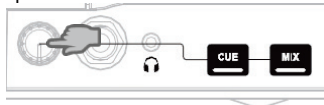
**5.2** Per poter ascoltare in cuffia il banco selezionato, tramite il pulsante di anteprima **Cuffie**, premi il pulsante **Cue** (attiva Cue) presente sul pannello frontale del controller.



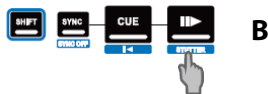
**5.3** Premi il pulsante di anteprima **Cuffie** del banco B (ovvero del banco in cui è caricata la traccia che desideri monitorare).



**5.4** Regola il volume delle tue cuffie utilizzando l'apposita manopola presente sul pannello frontale del controller.



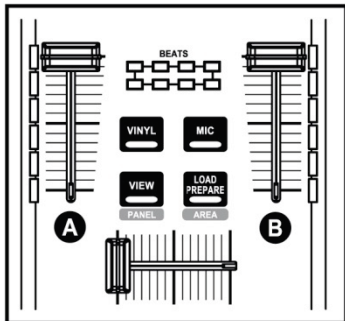
**5.5** Avvia l'ascolto della traccia da monitorare sul banco B. Prepara la traccia (sincronizza le battute del brano, posiziona un **HotCue point**...).



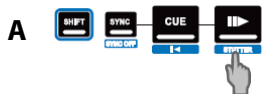
## 6 - MIXAGGIO DEI BRANI

Mixare i brani significa collegare le canzoni, una dopo l'altra, senza che vi sia alcun salto o silenzio tra esse.

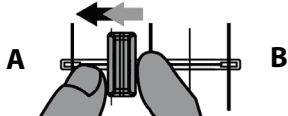
**6.1** Hai caricato un brano in ciascun banco (A e B). Posiziona i fader del volume così come mostrato qui di seguito.



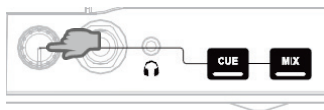
**6.2** Inizia avviando l'ascolto del brano nel banco A.



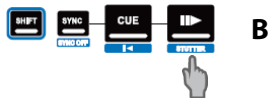
**6.3** Muovi il crossfader dalla parte del banco in cui è caricata la traccia in ascolto (in questo caso, a sinistra).



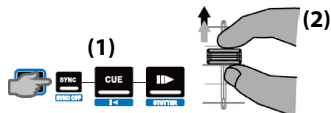
**6.4** Regola il volume delle tue cuffie utilizzando l'apposita manopola presente sul pannello frontale del controller.



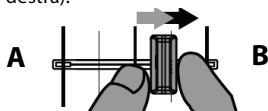
**6.5** Prima che la traccia in ascolto sia terminata, avvia la riproduzione del brano caricato nel banco B.



**6.6** Per ottenere una transizione con il medesimo tempo, sincronizza i BPM (numero di battute al minuto) della traccia che stai per far ascoltare. In questo caso, premi il pulsante **Sync** del banco B (1): in questo modo, i BPM del brano in questione corrisponderanno ai BPM della traccia che sta per finire (sul banco A). Oppure, puoi impostare i medesimi BPM del banco A agendo sul fader della tonalità (2).

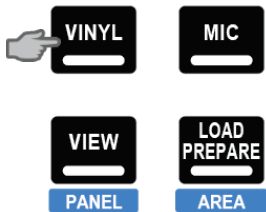


**6.7** Per effettuare la transizione, sposta progressivamente il crossfader verso il banco nel quale è stata caricata la nuova traccia da riprodurre (in questo caso, verso destra).

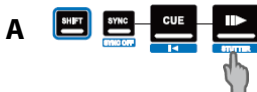


## 7 - SCRATCHARE UN BRANO

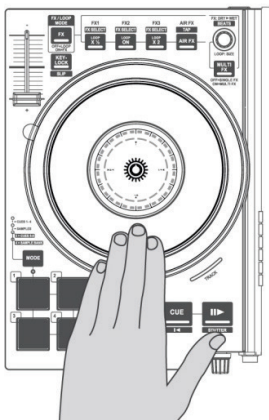
7.1 Assicurati che il pulsante **Vinyl** sia acceso: la modalità Scratch deve essere attiva.



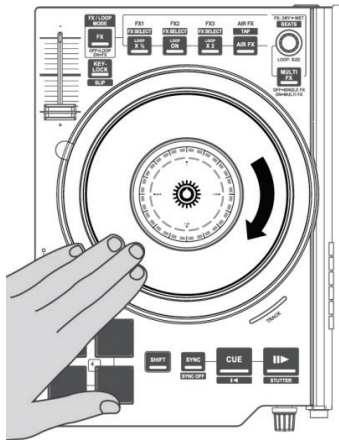
7.2 Avvia l'ascolto di un brano caricato nel banco A, ad esempio.



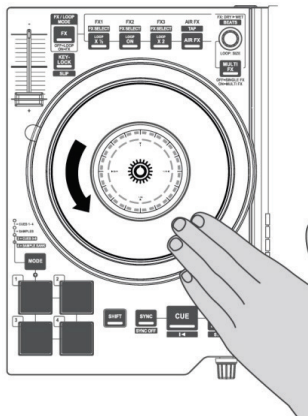
7.3 Nel punto in cui desideri iniziare a scratchare il brano, poggia la tua mano sulla manopola jog del banco A.



7.4 ... e ruota la manopola jog a destra e a sinistra finché non ascolterai il suono di fine scratch, dopodiché ritorna al punto di partenza.



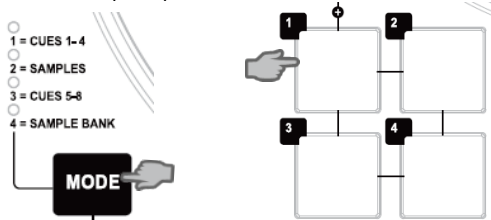
Puoi ripetere questo scratch più volte di seguito, per creare un ritmo.



## 8 - UTILIZZARE GLI HOTCUE POINT

Un HotCue point è un segnaposto posizionabile all'interno di un brano musicale. Ti permette di avviare l'ascolto della traccia a partire da quel preciso punto.

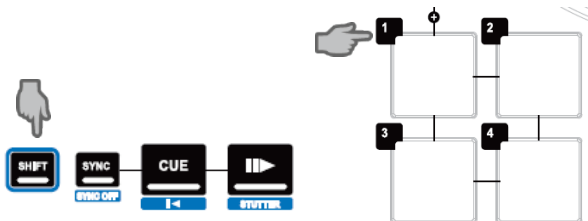
8.1 Premi il pulsante MODE + pad 1 per selezionare la modalità **CUES 1-4**.



8.2 Puoi inserire fino a 4 segnaposto, detti HotCue point: premi il pad 1 per posizionare il HotCue 1, il pad 2 per l'HotCue 2, ecc. Fatto questo, quando ti trovi in modalità **CUES 1-4**, puoi accedere a uno dei 4 segnaposti del brano semplicemente premendo il relativo pad.

**Premendo il pulsante Cue, la riproduzione partirà dall'ultimo HotCue point da te inserito nel brano.**

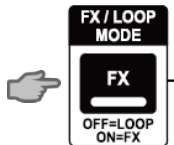
8.3 Premi **SHIFT**+Pad per eliminare l'HotCue point associato al pad in questione.



## 9 - UTILIZZARE GLI EFFETTI

Per applicare un effetto su un brano già caricato e in fase di ascolto:

9.1 Assicurati che il pulsante **FX** sia acceso: deve essere attiva la modalità Effetti.



9.2 Premi i pulsanti **FX1**, **FX2** e/o **FX3** per attivare/disattivare i relativi effetti. Premi il pulsante **MULTI FX** per controllare più effetti utilizzando il codificatore rotante.

Per selezionare la quantità di effetti desiderata, ruota la manopola di codifica presente sopra al pulsante **MULTI FX**. A **MULTI FX** spento, il codificatore modula unicamente l'FX1.

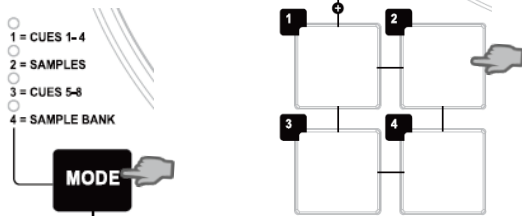
9.3 Premi **SHIFT+VIEW** per visualizzare il menu DJ-FX.

9.4 Premi **SHIFT+** il pulsante **FX** per caricare un altro effetto in questo pulsante.

## 10 - UTILIZZARE LE CAMPIONATURE

Riprodurre una campionatura su un brano già caricato e in fase di ascolto:

10.1 Premi il pulsante **MODE** + pad 2 per selezionare la modalità **SAMPLES**.



10.2 Premi **SHIFT+VIEW** per visualizzare il menu Samples.

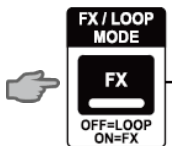
10.3 Tocca uno o più pad per abbinare le campionature (brevi frammenti di musica o suoni) assegnate nel software Serato DJ Intro. **Quando una campionatura viene associata a un pad, quest'ultimo rimane acceso per un intervallo di tempo pari alla lunghezza della campionatura stessa: ad esempio, un secondo per un suono breve (come una rullata di batteria) o alcuni secondi, per una parte di un brano.**

10.4 Premi **SHIFT+Pad** per interrompere l'ascolto della campionatura controllata dal pad.

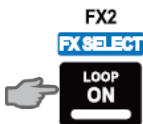
## 11 - UTILIZZARE I LOOP

### 11.1 Creare un loop

Assicurati che il pulsante **FX** non sia acceso: deve essere attiva la modalità Loop.



Attiva i loop premendo il pulsante **LOOP ON**.



Serato DJ Intro riproduce in loop una parte del brano.

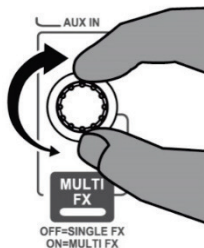
Premi nuovamente il pulsante **LOOP ON** per disattivare i loop.

### 11.2 Aumentare o diminuire la lunghezza del loop

Premi il pulsante **LOOP X ½** o **LOOP X2** per dimezzare o raddoppiare la lunghezza del loop, rispettivamente (da 1 a 8 beat in Serato DJ Intro).

Per cambiare la lunghezza del loop, puoi anche ruotare la manopola di codifica **LOOP SIZE**:

- In senso antiorario = riduce la lunghezza del loop (1 beat in meno).
- In senso orario = aumenta la lunghezza del loop (fino a 8 beat).



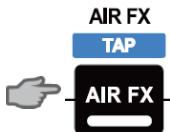


## 12 - UTILIZZARE IL CONTROLLO AIR


**12.1** Nel pannello di controllo del software DJControl Jogvision, assicurati di aver attivato il sensore di prossimità (controllo aereo).

**12.2** Assicurati che il pulsante **AIR FX** del relativo banco sia acceso. Puoi modulare l'effetto filtro low-pass, muovendo la tua mano al di sopra del sensore di prossimità.

**12.3** Premi il pulsante **AIR FX** per spegnere l'illuminazione e disattivare la funzione di controllo aereo per il banco corrispondente.



## **ISTRUZIONI SULLA SICUREZZA**

- Colloca la tua periferica su una superficie piana, per evitare qualsiasi rischio di caduta.
- Non aprire in nessun caso la tua periferica: rischiaresti di danneggiarne le componenti interne.
- Questa periferica è destinata all'uso in un clima mite.
- Per prevenire qualsiasi rischio d'incendio o di scarica elettrica, tieni lontana la tua periferica:
  - dalla pioggia, dall'umidità e da qualsiasi fluido (acqua, prodotti chimici o altro liquido),
  - da sorgenti di calore come termosifoni, stufe o altri apparecchi emettitori di calore (compresi gli amplificatori),
  - dalla luce solare diretta.
- Non esporre la periferica a gocce o schizzi d'acqua.
- Non appoggiare sulla tua periferica oggetti contenenti del liquido (bicchieri, vasi...).
- Non collocare sulla periferica alcuna sorgente di fiamme libere, come ad esempio, delle candele.
- Prima di pulire la periferica, spegnila. Utilizza un panno umido ed evita l'uso di aerosol.
- I marchi si trovano nella parte inferiore della periferica.
- Sostituisci gli accessori della periferica rispettando le specifiche indicate dal produttore o da relativo rappresentante autorizzato.
- Questa periferica non contiene alcun componente interno riparabile dall'utente. La manutenzione deve essere effettuata dal produttore o da un suo rappresentante autorizzato.
- Utilizza il prodotto solo con l'accluso adattatore  
Alimentazione regolata - Ingresso: 100/240 VAC, 50/60Hz - Uscita: 7.5 V  
 1A.