

Hercules®



DJCONTROL INSTINCT

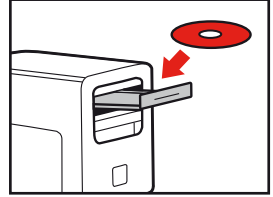
بدء العمل مع DJUCED™ و DJCONTROL INSTINCT



التثبيت



- أدخل القرص المضغوط



- شغل برنامج المثبت
- اتبع التعليمات



6- اللوحة الرئيسية
7- تعيين عجلات التشغيل البطيء
(تمكين/تعطيل وتعيين الحساسية)

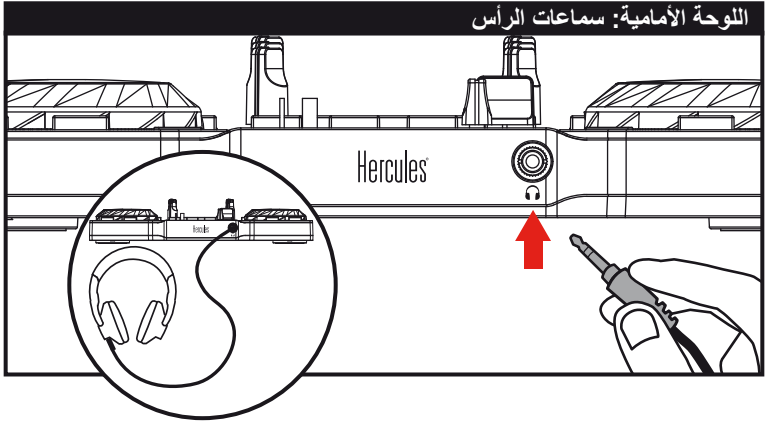
القناتين يمين ويسار
4- تشغيل/إيقاف تشغيل كتم الصوت
5- عنصر التحكم في القناتين 3-4
(إخراج سماعات الرأس)

1- موازنة القنوات 1-2 (دمج الإخراج)
2- تشغيل مستوى صوت القناتين
1 (يسار) و 2 (يمين)
3- قفل/إلغاء قفل مستوى صوت

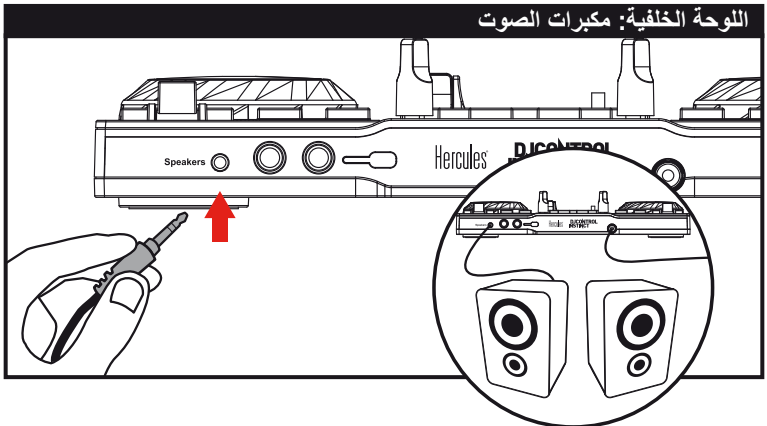
يتوفر المزيد من المعلومات (منتديات وبرامج تعليمية ومقاطع فيديو...) على موقع

www.HERCULESDJMIXROOM.com

1 - توصيل سماعات الرأس ومكبرات الصوت

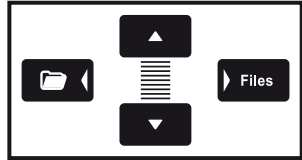


عند توصيل سماعات الرأس، تأكد من أن مستوى الصوت مناسب للاستماع باستخدام سماعات الرأس: أي قم بتشغيل مقطع موسيقى قبل ارتداء سماعات الرأس، وقم بخفض مستوى الصوت إذا كان الصوت الخارج من سماعات الرأس مرتفعًا للغاية.



2 - تحميل الموسيقى في DJUCED™

استخدم الأزرار التالية للاستعراض خلال المجلدات والملفات



الوصول إلى قائمة الملفات في مجلد



توسيع/طي بنية شجرة مجلد



الاستعراض خلال قائمة المجلدات أو خلال الملفات



1-2 استعرض إلى الموقع المخزنة فيه ملفات الموسيقى الخاصة بك على الكمبيوتر.

DOSSIERS	ALBUM	ARTIST	TITLE	MATCH	BPM	GENRE	RATING	RECHERCHER
> Explorer	Dance Club	Hard Club L...	Dynamite m...	60%	121.98	<input type="checkbox"/> Dance		
> Sound Libraries	Dance Club	Party Mixer...	Never Miss ...	60%	124.67	<input type="checkbox"/> Dance		
> Artist	DJUCED Sa...	DJUCED	Snare	0%	85.00	<input type="checkbox"/> Rock		
> Genre	Dance Over...	Florence H...	Music And ...	60%	122.99	<input type="checkbox"/> Dance		
All Songs	Dance Club	R&B Under...	Rhythm & ...	40%	134.99	<input type="checkbox"/> Dance		
All Samples								
Playlists								

2-2 بعد تحديد مقطع صوتي، اضغط على **Load A** لتحميل المقطع الصوتي على المجموعة A، أو اضغط على **Load B** لتحميل المقطع الصوتي على المجموعة B. سيقوم DJUCED™ تلقائياً بتحليل BPM (عدد الدقات في الدقيقة) للمقطع الصوتي الذي قمت بتحميله.

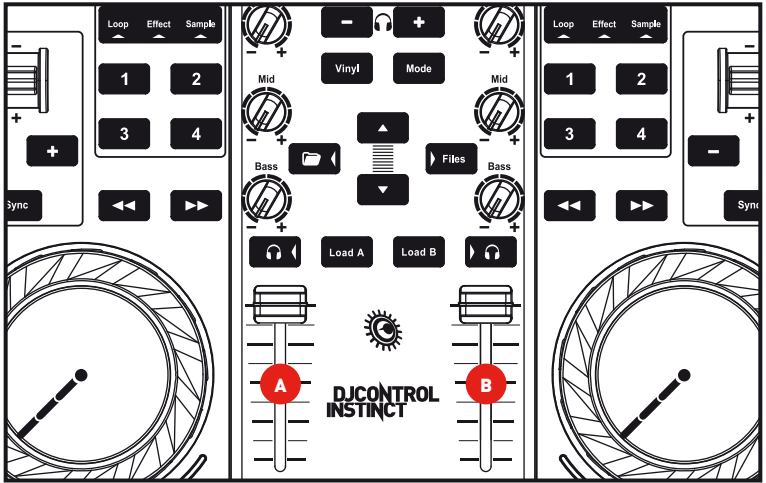



يتيح لك DJUCED™ تشغيل أشهر تنسيقات ملفات الصوت (mp3 و wav و wma و ...) إذا تم تثبيت برنامج الترميز على جهاز الكمبيوتر. قم بتثبيت iTunes و Windows Media Player ... إذا لم تكن مثبتة مسبقاً على جهازك.

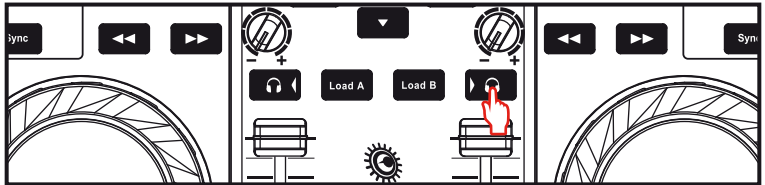
3 - معاينة مقطع صوتي

تتيح لك المعاينة تحضير المقطع الصوتي التالي المراد تشغيله (بعد المقطع الصوتي الذي تقوم بتشغيله حالياً للمستمعين). يمكنك استخدام المعاينة لمزامنة المقطع الصوتي التالي المراد تشغيله، أو لإيقاف المقطع الصوتي مؤقتاً عند نقطة محددة بحيث يبدأ التشغيل من هذا الموضع المحدد. كما يمكنك وضع علامة، مما يتيح لك بدء تشغيل المقطع الصوتي من هذه النقطة (يرجى الرجوع أيضاً إلى القسم 7 - وضع علامة).

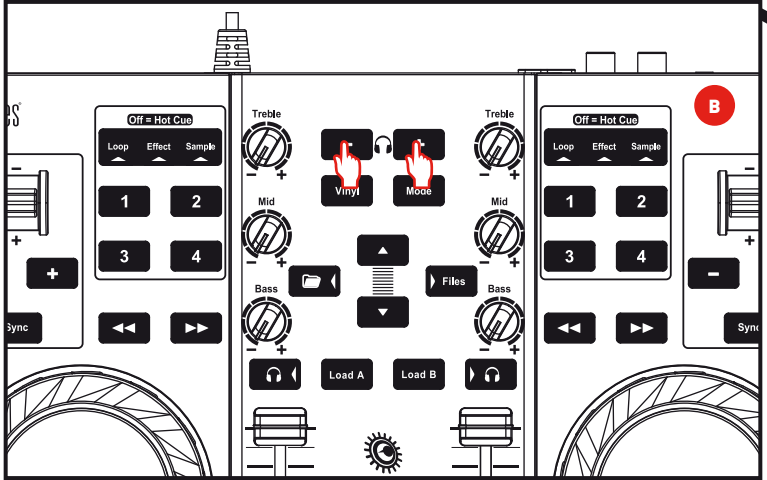
1-3 إذا كنت تقوم بتشغيل مقطع صوتي على المجموعة A، وتريد معاينة المقطع الصوتي التالي على المجموعة B.



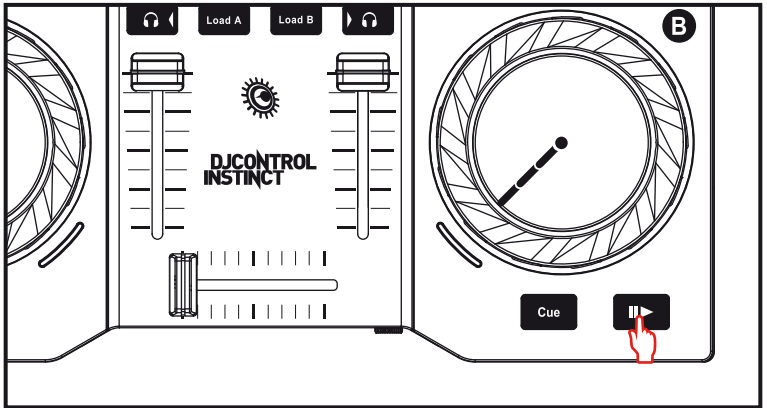
2.3 اضغط على الزر  الموجود على المجموعة B (المجموعة التي تم تحميل المقطع الصوتي المراد معاينته عليها).



3.3 صوت للمقطع الصوتي – ويمكنك وهدك سماع صوت المقطع الصوتي عبر سماعات الرأس. قم بضبط مستوى الصوت في سماعات الرأس باستخدام الأزرار

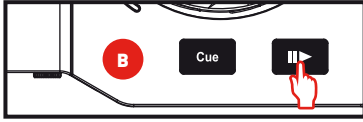


4.3 ابدأ تشغيل المقطع الصوتي المراد معاينته على المجموعة B. وقم بتحضير المقطع الصوتي (مزامنة المقطع الصوتي، وضع علامة...).

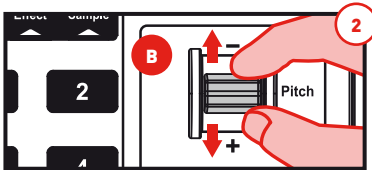


4 - مزج المقاطع الصوتية

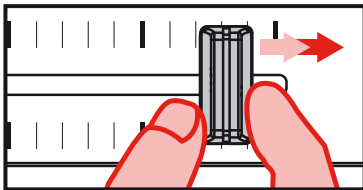
5.4 قبل نهاية المقطع الصوتي الجاري تشغيله، ابدأ تشغيل المقطع الصوتي الذي تم تحميله على المجموعة B.



6.4 لضمان انتقال بنفس الإيقاع، قم بمزامنة عدد الدقات في الدقيقة (RBM) للمقطع الذي تستعد لتشغيله. ثم اضغط على الزر Sync على القرص الدوار ب (1) لجعل عدد الدقات في الدقيقة للمقطع متطابقاً مع عدد الدقات في الدقيقة للمقطع الذي سيتم الانتهاء منه (على القرص الدوار أ). أو يمكنك ضبط عدد الدقات في الدقيقة ليتطابق مع عدد الدقات في الدقيقة للمقطع (الموجود على القرص الدوار أ باستخدام عصا التحكم في درجة الصوت (2)).

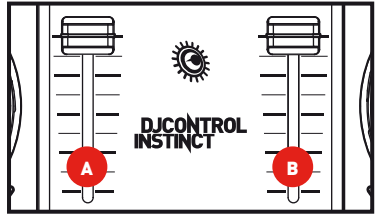


7.4 لإجراء الانتقال، حرك المقبض المستعرض تدريجياً تجاه المجموعة التي يتم تشغيل المقطع الصوتي الجديد عليها (في هذه الحالة، إلى اليمين).



مزج المقاطع الصوتية يعني ربط الأغاني، وإحدى تلو الأخرى، دون أي فجوات أو فترات صمت بينها.

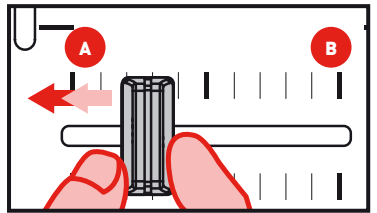
1.4 لقد قمت بتحميل مقطع واحد على كل قرص دوار (أ و ب). حدد مواضع أدوات الخفض التدريجي للصوت كما هو موضح أدناه.



2.4 بعد تحميل مقطع صوتي إلى كل مجموعة (A و B)، يمكن أن تبدأ بتشغيل المقطع الصوتي على المجموعة A.

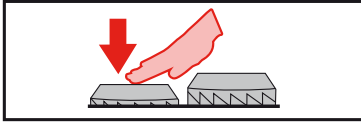


3.4 قم بضبط مستوى الصوت في سماعات الرأس باستخدام الأزرار.

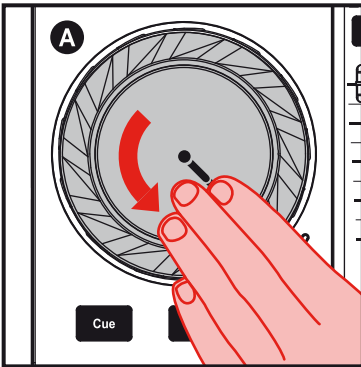
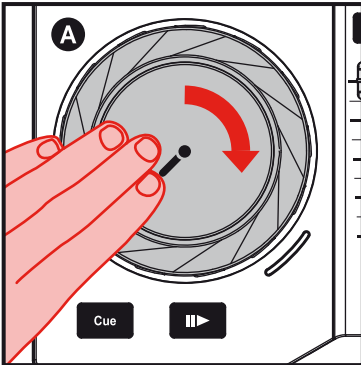


4.4 حدد المعاينة على القرص الدوار ب (الرجاء مراجعة 3. معاينة مقطع).

4.5 اضغط لأسفل قليلاً على عجلة التمرير...

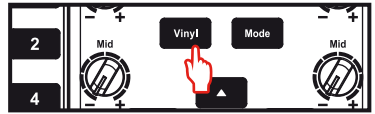


5.5 ... وقم بإدارة عجلة التمرير برفق إلى اليمين وإلى اليسار بشكل متتالي، أعلى من دقة أو دقتين على سبيل المثال.



5 - مسح مقطع صوتي

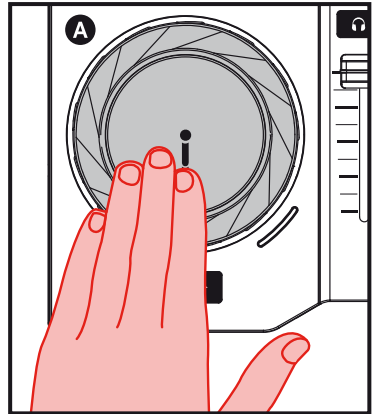
1.5 اضغط على الزر Vinyl لتمكين وضع Scratch.



2.5 ابدأ تشغيل مقطع صوتي تم تحميله على المجموعة A، مثلاً.



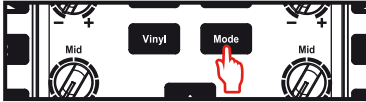
3.5 ضع يدك على عجلة التمرير على المجموعة A، كما هو موضح في الرسم التوضيحي.



6 - التأثيرات والحلقات والعينات

تعد التصفية (أو مجموعة التصفيات) هي إحدى التأثيرات التي تعمل على تعديل الصوت: الصدى، ارتداد الصدى...

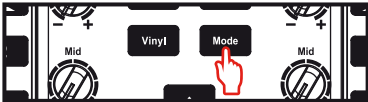
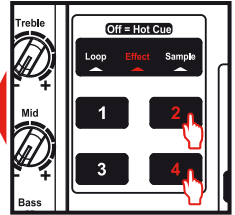
الحلقة هي جزء من مقطع تحدد بدايته ونهايته، ويتم تشغيله بشكل متكرر. العينة هي مقطع صوتي قصير يمكن تشغيله بمفرده أو مع نماذج أخرى، إما على الموسيقى أو محلها ويمكن تشغيله كحلقة أو لمرة واحدة فقط (وهو ما يعرف باسم "jingle").



1.6 تطبيق تأثير على مقطع تم تحميله وتشغيله

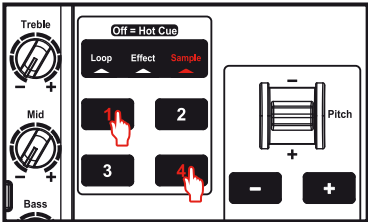
أضغظ على الزر **Mode** لتحديد الوضع **Effect**.

أضغظ على أحد الأزرار لتطبيق تأثير واحد أو على أزرار متعددة لتطبيق مجموعة من التأثيرات. يتم عرض التأثير أو التأثيرات المتطابقة في DJUCED™.



2.6 تشغيل عينة على مقطع تم تحميله وتشغيله

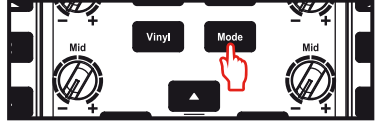
أضغظ على الزر **Mode** لتحديد الوضع **Sample**.



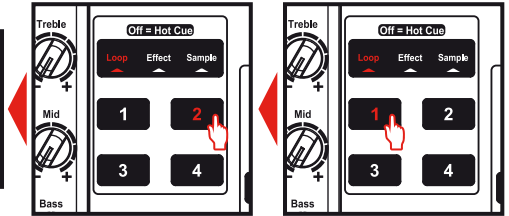
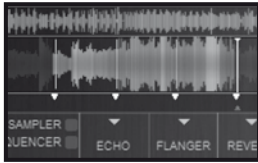
أضغظ على زر واحد أو على أكثر من زر لتشغيل العينة (العينات). تتطابق مدة الإضاءة الخلفية للزر مع طول العينة: فعلى سبيل المثال، تكون قصيرة مع المقطع الصوتي القصير مثل دقة الطبلية؛ وأطول، للعينات الموسيقية المختصر.

3.6 إنشاء حلقة وتشغيلها من مقطع تم تحميله وتشغيله

اضغط على الزر **Mode** لتحديد الوضع **Loop**.

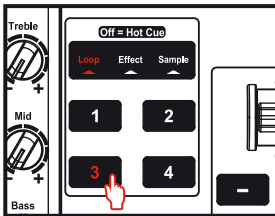


عندما يكون هناك مقطع قيد التشغيل، اضغط على الزر 1 لإنشاء بداية الحلقة (أو نقطة "الإدخال") ثم اضغط على الزر 2 في اللحظة التي تريد فيها تحديد نهاية الحلقة (أو نقطة "الإخراج"). استخدم الخطوط العمودية في DJUCED™ (خط واحد = دقة واحدة)، بالإضافة إلى الموسيقى قيد التشغيل، لمساعدتك في تحديد أفضل مكان لنهاية الحلقة. يقوم DJUCED™ بتشغيل جزء من المقطع كحلقة. اضغط على الزر 2 للخروج من الحلقة والعودة إلى التشغيل العادي.

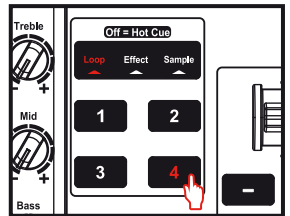


اضغط على الزر 3 لتقسيم طول الحلقة إلى نصفين وعلى الزر 4 لمضاعفة طول الحلقة.

÷2



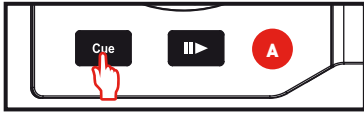
x2



7 - تحديد نقطة رمز

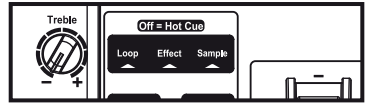
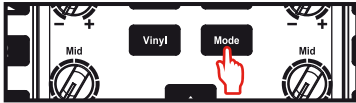
نقطة الرمز هي علامة يمكنك وضعها في مقطع موسيقى. فهي تتيح لك بدء تشغيل المقطع من هذه النقطة.

1.7 اضغط على الزر **Cue** لتحديد نقطة رمز في المقطع الذي تم تحميله على القرص الدوار أ، على سبيل المثال.



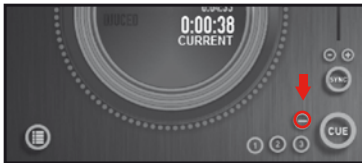
يمكنك وضع حتى 4 علامات، المعروفة بنقاط **Hot Cue**

2.7 اضغط على الزر **Mode** حتى تنطفئ مؤشرات الوضع الثلاثة **Loop / Effect / Sample** أنت الآن في الوضع **Hot Cue**.



3.7 اضغط على الزر 1 لتحديد **Hot Cue 1** وعلى الزر 2 لتحديد **Hot Cue 2** هكذا. وبمجرد إتمام ذلك، عندما تكون في الوضع، **Hot Cue** (لن تضئ أي من مؤشرات الوضع الثلاثة **Loop / Effect / Sample**)، ثم اضغط على أحد الأزرار من 1 إلى 4 للوصول إلى العلامة المماثلة في المقطع.

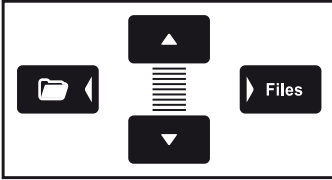
عند الضغط على الزر **Cue**، يبدأ التشغيل من نقطة الرمز الأخيرة التي حددتها في المقطع.



اضغط على **⊖** (في DJUCED™) لحذف نقطة رمز.

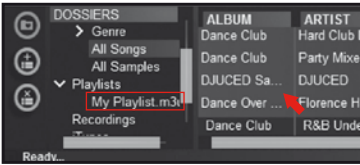
8 - إنشاء قائمة تشغيل

ارجع إلى المجلد الذي يحتوي على مقاطع الموسيقى الخاصة بك، باستخدام هذه الأزرار:

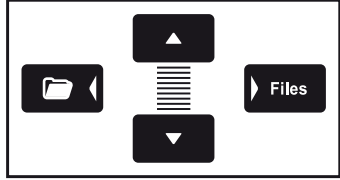


في DJUCED™، حدد مقطع صوتي واحد أو أكثر باستخدام الماوس.

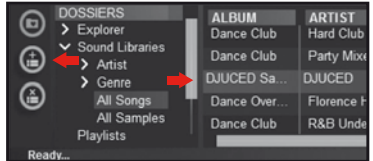
عن طريق الضغط مع الاستمرار على المفتاح SHIFT على لوحة المفاتيح بالكمبيوتر الخاص بك، يمكنك تحديد عدة ملفات متتالية. قم بسحب الملفات المحددة وإفلاتها في قائمة التشغيل التي قمت بإنشائها (فيه هذه الحالة، "My Playlist").



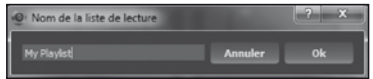
حدد أحد المقاطع الصوتية التي تريد إضافتها إلى قائمة التشغيل، باستخدام هذه الأزرار.



يظهر الزر على اليسار.



انقر فوق الزر لإنشاء قائمة تشغيل. أدخل اسمًا لقائمة التشغيل، ثم انقر فوق **OK** (موافق).



تظهر قائمة التشغيل الجديدة في المجلد Playlists.

