

# INHALT

<b>1. EINFÜHRUNG</b> .....	<b>2</b>
1.1. Technische Spezifikationen .....	2
1.2. Minimalsystemanforderungen.....	2
1.3. Packungsinhalt.....	2
<b>2. SOFTWAREINSTALLATION</b> .....	<b>3</b>
2.1. Installieren der Gamesurround Muse XL Pocket LT3.....	3
<b>3. SOUNDKARTENÜBERSICHT</b> .....	<b>5</b>
<b>4. SOUNDKARTENKONFIGURATION</b> .....	<b>5</b>
4.1. Die Gamesurround Muse XL Pocket LT3 Steuerkonsole .....	5
<b>5. TECHNISCHER SUPPORT</b> .....	<b>7</b>
<b>6. GARANTIE</b> .....	<b>7</b>
<b>7. HINWEISE ZUM UMWELTSCHUTZ</b> .....	<b>7</b>

ENGLISH

FRANÇAIS

**DEUTSCH**

NEDERLANDS

ITALIANO

ESPAÑOL

PORTUGUÊS

РУССКИЙ

# 1. EINFÜHRUNG

## 1.1. Technische Spezifikationen

USB-Bus	USB 1.1 oder USB 2.0
Audiokompatibilität	Xear3D®-Technologie für 3D-Audioposition, kompatibel mit Microsoft® DirectSound®, DirectMusic®, EAX® 1.0, EAX® 2.0
Anschlüsse und Kabel	<ul style="list-style-type: none"> <li>▪ USB-Kabel zum Anschluß der Soundkarte an Ihren PC</li> <li>▪ Stereo-Miniklinkenbuchsen: <ul style="list-style-type: none"> <li>- 3 Ausgangsbuchsen zum Anschluß bis hin zu einem 5.1-Kanal-Lautsprechersystem,</li> <li>- 1 Kopfhörerausgang,</li> <li>- 2 Eingänge: Line-In und Mikrofon.</li> </ul> </li> </ul>

## 1.2. Minimalsystemanforderungen

- Intel Pentium III oder AMD Athlon 500MHz oder höher/kompatibel
- USB-Port (USB 1.1 oder USB 2.0)
- 128 MB RAM
- 10 MB freier Festplattenspeicher
- CD-ROM oder DVD-ROM Laufwerk
- Betriebssystem: Microsoft Windows® XP SP2 / Vista / 7
- Aktive Lautsprecher oder Stereokopfhörer

## 1.3. Packungsinhalt

- Gamesurround Muse XL Pocket LT3 externe Soundkarte
- Mono-Headset
- Installations-CD-ROM mit:
  - Microsoft Windows® XP SP2 / Vista Treiber
- Benutzerhandbuch

## 2. SOFTWAREINSTALLATION

Bitte beachten: Ihre Installationsanzeigen und Prozeduren können sich ein wenig von den hier im Handbuch beschriebenen unterscheiden.




Da Treiber und Software weiterentwickelt werden, könnten diejenigen auf der Installations-CD-ROM enthaltenen Versionen nicht dem aktuellsten Stand entsprechen. Sie können die Hercules Website ([www.hercules.com](http://www.hercules.com)) besuchen, um dies zu überprüfen und falls nötig, die neusten Versionen herunterladen.

### 2.1. Installieren der Gamesurround Muse XL Pocket LT3


- Schließen Sie die Gamesurround Muse XL Pocket LT3 an einen USB-Port Ihres Computers an.
- Legen Sie die Installations-CD-ROM in Ihr CD-ROM oder DVD-ROM Laufwerk ein.

*Das Installationsmenü startet automatisch und zeigt alle verfügbaren Optionen an.*


#### Falls das Installationsmenü nicht automatisch startet:

- Doppelklicken Sie auf **Arbeitsplatz** oder **Computer**.
- Doppelklicken Sie auf das CD-ROM oder DVD-ROM Laufwerksicon .



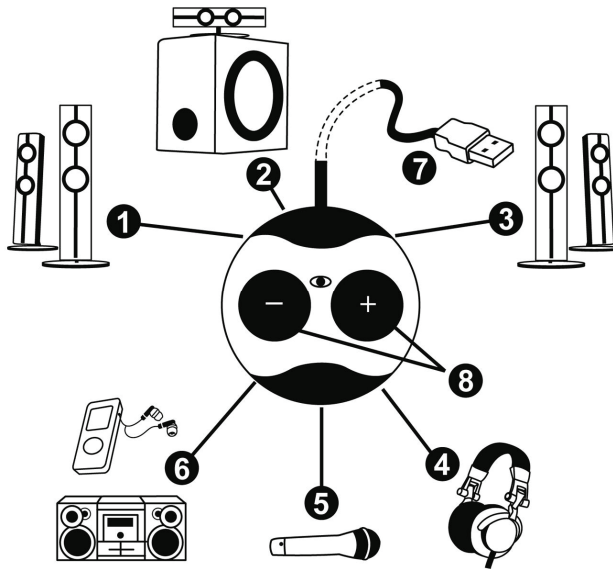
<b>MUSE XL Pocket LT3 installieren</b>	<u>Installieren Ihrer Gamesurround Muse XL Pocket LT3</u> - Klicken Sie auf <b>MUSE XL Pocket LT3 installieren</b> . - Folgen Sie den Bildschirminstruktionen.  <i>Nach vollendeter Installation erscheint das  Icon in Ihrer Windows Taskbar.</i>
<b>Registrieren</b>	<u>Sparen Sie Zeit durch die Onlineregistrierung Ihres Produktes!</u> Eine Registrierung auf diesem Weg vereinfacht den Ablauf, falls Sie jemals Kontakt zu unserem Supportteam aufnehmen müssen.
<b>Benutzerhandbuch</b>	<u>Dokumentation</u> Schauen Sie sich die PDF Version des Gamesurround Muse XL Pocket LT3 Benutzerhandbuches auf Ihrem PC an.

**Falls Sie die Installationsprozedur abgebrochen haben sollten, gehen Sie wie folgt vor, um das Installationsmenü erneut zu starten:**

- Doppelklicken Sie auf **Arbeitsplatz** oder **Computer**.
- Doppelklicken Sie auf das CD-ROM oder DVD-ROM Laufwerksicon .

Loggen Sie sich nun auf unserer Website ([www.hercules.com](http://www.hercules.com)) ein, um die neusten Treiber und die neuste Software herunterzuladen, um die auf Ihre Soundkarte bezogene Liste der „Frequently Asked Questions“ (Häufig gestellte Fragen - FAQ) zu konsultieren und um auf Neuerungen des Benutzerhandbuches zu achten. Sie können ebenso die gesamte Hercules-Produktpalette betrachten und sich über die kommenden, neuen Veröffentlichungen informieren.


### 3. SOUNDKARTENÜBERSICHT



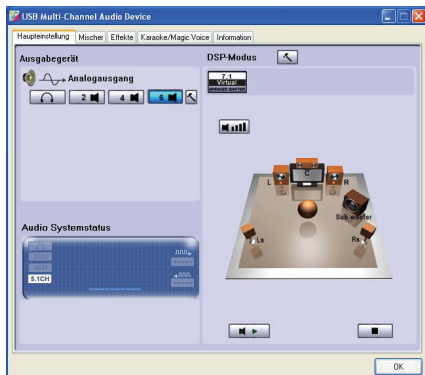
- 1: Stereoausgang zum Anschluß eines Frontlautsprecherpaares (vorne links und rechts)
- 2: Stereoausgang zum Anschluß eines Centerlautsprechers und Subwoofers
- 3: Stereoausgang zum Anschluß eines Rearlautsprecherpaares (hinten links und rechts)
- 4: Stereoausgang zum Anschluß eines Kopfhörers
- 5: Stereoeingang zum Anschluß eines Mikrofons
- 6: Stereo-Line-In-Eingang (z. B. zum Anschluß einer Stereoanlage)
- 7: USB-Kabel zum Anschluß der Soundkarte an Ihren PC
- 8: Lautstärkeregelungsbuttons (durch gleichzeitiges Drücken beider Buttons, aktivieren/deaktivieren Sie die Stummschaltungsfunktion)

### 4. SOUNDKARTENKONFIGURATION

#### 4.1. Die Gamesurround Muse XL Pocket LT3 Steuerkonsole

Nachdem die Installation der Treiber und der Software fertiggestellt wurde, erscheint das  Icon in der Windows Taskbar.

- Klicken Sie auf dieses Icon, um auf die Steuerkonsole zuzugreifen.

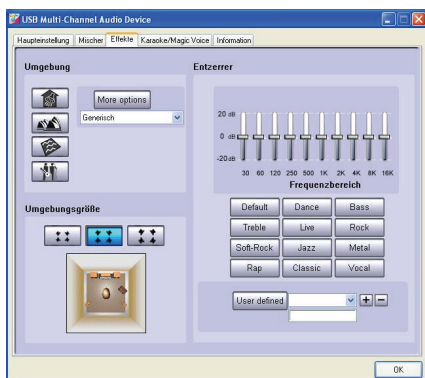


## Audiokonfiguration

Als Erstes wählen Sie bitte Ihre Audiokonfiguration im **Ausgabegerät**-Menü, bezogen auf die an Ihr Modul angeschlossenen Komponenten. Um die Signalwiedergabe des Sounds beim Abspielen von digitalen Audiodateien (MP3 und WMA Formate), Audio-CDs und in Spielen zu optimieren, wählen Sie eine der folgenden Konfigurationen: **Kopfhörer** (Kopfhörerausgabe), **Stereo** (Stereoausgabe), **Quad** (4-Kanal-Ausgabe) oder **5.1 Surround** (5.1-Kanal-Surroundsound-Ausgabe).

## Testen der Lautsprecher

Wenn Sie auf einen Lautsprecher klicken, zeigt die Anzeige den aktiven Lautsprecher an und ein Sound wird nur zu diesem Lautsprecher gesandt. Auf diesem Weg können Sie kontrollieren, ob alle Ihre Lautsprecher richtig angeschlossen sind. Sollten irgendwelche Probleme während des Tests auftreten, überprüfen Sie die Verbindungen Ihrer Audioeinstellungen.

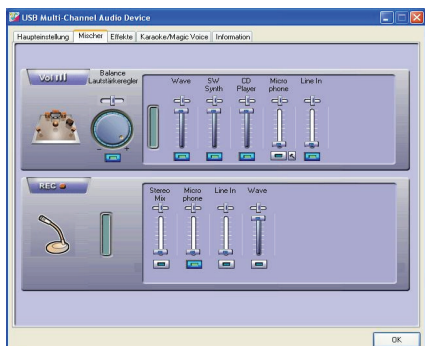


## Hinzufügen von Effekten

- Sie können den Sound durch Spezialeffekte verbessern, indem Sie eine Audioumgebung im **Effekte** Tab (Wohnzimmer, Auditorium, Wald, Hangar...) auswählen.

*Der Klang des Sounds wird verändert (mehr Echo, gedämpfter Klang, etc.).*

- Sie können auch den Equalizer einstellen oder zwischen verschiedenen Equalizervoreinstellungen wählen (Dance, Bass, etc.).



## Mischer Tab

- Einstellen der Hauptlautstärke mit dem Lautstärkeregler und Einstellen der individuellen Lautstärke Ihrer Audiogeräte mit den Schiebereglern.

## Aufnahme

- Wählen Sie Ihrer Aufnahmequelle (Mikrofon, Line-In, etc.).

## 5. TECHNISCHER SUPPORT

Wählen Sie Ihre Sprache. Von dort aus können Sie auf verschiedene Instrumente zugreifen (Fragen und Antworten (FAQ), die neuesten Versionen von Treibern und Software), die Ihnen bei der Lösung Ihres Problems helfen könnten. Falls das Problem weiterhin besteht, können Sie mit dem technischen Support der Hercules Produkten in Kontakt treten („Technischer Support“):

### Per E-Mail:

Um den Vorzug des technischen Supports per Email in Anspruch nehmen zu können, müssen Sie sich zunächst online registrieren. Mit den Informationen, die Sie uns so zukommen lassen, können die Mitarbeiter Ihr Problem schneller lösen.

Klicken Sie auf **Registrierung** links auf der Seite des technischen Supports und folgen Sie den Instruktionen auf dem Bildschirm.

Falls Sie bereits registriert sind, füllen Sie die Textfelder **Anwendername** und **Passwort** aus und klicken dann auf **Login**.

### Per Telefon:

<b>Deutschland</b>	<b>08000 00 1445</b> Kostenlos	Montag bis Freitag 13:00 bis 17:00 Uhr und 18:00 bis 22:00 Uhr Samstag 9:00 bis 13:00 Uhr und 14:00 bis 20:00 Uhr Sonntag 10:00 bis 13:00 Uhr und 14:00 bis 17:00 Uhr
<b>Österreich</b>	<b>0810 10 1809</b> Zum Preis eines Ortsgesprächs	Montag bis Freitag 13:00 bis 17:00 Uhr und 18:00 bis 22:00 Uhr Samstag 9:00 bis 13:00 Uhr und 14:00 bis 20:00 Uhr Sonntag 10:00 bis 13:00 Uhr und 14:00 bis 17:00 Uhr
<b>Schweiz</b>	<b>0842 000 022</b> Zum Preis eines Ortsgesprächs	Montag bis Freitag 13:00 bis 17:00 Uhr und 18:00 bis 22:00 Uhr Samstag 9:00 bis 13:00 Uhr und 14:00 bis 20:00 Uhr Sonntag 10:00 bis 13:00 Uhr und 14:00 bis 17:00 Uhr

## 6. GARANTIE

Guillemot Corporation S.A. („Guillemot“) bietet dem Kunde weltweit eine 2-jährige Garantie auf Materialschäden und Herstellungsmängel ab dem Kaufdatum. Sollte das Produkt dennoch während dieser 2 Jahre Schäden oder Mängel aufweisen, kontaktieren Sie unverzüglich den Technischen Support, der Ihnen mitteilt, wie weiter zu verfahren ist. Sollte ein Defekt vorliegen, muß das Produkt dort zurückgegeben werden, wo es gekauft wurde (oder an die vom Technischen Support angegebene Adresse).

Im Rahmen dieser Garantie wird das defekte Produkt des Kunden nach Ermessen des Technischen Supports entweder repariert oder ersetzt. Überall wo es geltendes Recht zulässt, wird die volle Haftung von Guillemot und seinen Niederlassungen (einschließlich für indirekte Beschädigungen), begrenzt auf die Reparatur oder den Ersatz des Hercules Produktes, übernommen. Die Rechte des Käufers entsprechend geltendem Recht im jeweiligen Land werden nicht durch diese Garantie beeinflusst.

Diese Garantie tritt nicht ein bei: (1) falls am Produkt etwas verändert wurde oder es geöffnet wurde, ein Schaden durch unangebrachte Nutzung, Fahrlässigkeit, einen Unfall, Verschleiß oder irgendeinen anderen Grund verursacht wurde, der nicht im Zusammenhang mit einem Materialdefekt oder Herstellungsmangel aufgetreten ist; (2) im Falle der Nichteinhaltung der durch den Technischen Support erteilten Anweisungen; (3) Die Software, die nicht von Guillemot herausgegeben wurde, unterliegt der speziellen Garantie des Herausgebers.

## 7. HINWEISE ZUM UMWELTSCHUTZ

Dieses Produkt darf am Ende seiner Lebensdauer nicht über den normalen Haushaltsabfall entsorgt werden, sondern muss an einem Sammelpunkt für das Recycling von elektrischen und elektronischen Geräten abgegeben werden.

Das Symbol auf dem Produkt, der Gebrauchsanleitung oder der Verpackung weist darauf hin.



Die Werkstoffe sind gemäß ihrer Kennzeichnung wiederverwertbar. Mit der Wiederverwendung, der stofflichen Verwertung oder anderen Formen der Verwertung von Altgeräten leisten Sie einen wichtigen Beitrag zum Schutze unserer Umwelt.

Bitte erfragen Sie bei der Gemeindeverwaltung die zuständige Entsorgungsstelle.

**Warenzeichen**

Gamesurround Muse XL™ und Hercules® sind Warenzeichen oder eingetragene Warenzeichen von Guillemot Corporation S.A. Microsoft® Windows® XP, Vista, 7, DirectX®, DirectMusic®, DirectSound® und das Windows Logo sind Warenzeichen oder eingetragene Warenzeichen von Microsoft Corporation in den Vereinigten Staaten und/oder anderen Ländern. Intel® und Pentium® eingetragene Warenzeichen von Intel Corporation. AMD Athlon® ist ein eingetragenes Warenzeichen von Advanced Micro Devices, Inc. Xear 3D® ist ein eingetragenes Warenzeichen von C-Media Electronics Inc. EAX® ist ein eingetragenes Warenzeichen von Creative Technology Ltd. Adobe® und Acrobat® sind eingetragene Warenzeichen von Adobe Systems, Inc. Alle anderen Warenzeichen oder Handelsbezeichnungen werden hierdurch ausdrücklich anerkannt und befinden sich im Besitz ihrer jeweiligen Eigentümer. Illustrationen sind nicht verbindlich. Inhalte, Designs und Spezifikationen können ohne vorherige Ankündigung geändert werden und können von Land zu Land unterschiedlich sein.

**EU-Konformitätserklärung**

Dieses Produkt entspricht der Richtlinie 89/336/EWG des Rates vom 3. Mai 1989 zur Angleichung der Rechtsvorschriften der Mitgliedstaaten über die elektromagnetische Verträglichkeit, wie es von der Richtlinie 93/68/EWG verändert wurde. In einer häuslichen Umgebung kann dieses Gerät Radiostörungen hervorrufen, die der Benutzer durch entsprechende Schritte jedoch vermeiden kann.

**Copyright © Guillemot Corporation S.A. 2009. Alle Rechte vorbehalten.**

Dieses Dokument darf ohne die vorherige schriftliche Zusage der Guillemot Corporation S.A. weder vollständig noch teilweise vervielfältigt sowie zusammengefasst, übertragen, verändert, auf ein Speichermedium gebannt, in eine andere Sprache, Computersprache, etc. übersetzt oder in jeglicher Form und mit jeglichen Mitteln elektronisch, mechanisch, magnetisch, manuell, als Fotokopie, Aufnahme etc. übernommen werden.

**Ausschlussklärung**

Guillemot Corporation S.A. behält sich das Recht vor, Angaben in diesem Handbuch jederzeit ohne vorherige Ankündigung zu ändern. Die Informationen in diesem Dokument werden als korrekt und zuverlässig angesehen. Dennoch übernimmt die Guillemot Corporation S.A. weder für die Benutzung noch für die Verletzung von Patenten oder Rechte Dritter, die durch die Nutzung resultieren, die Verantwortung. Dieses Produkt kann auch in einer Light- oder OEM-Version für PC-Integratoren vorliegen. Einige Funktionen, die in diesem Handbuch beschrieben werden, können auf einige Versionen des Produktes nicht zutreffen. Meist finden Sie auf der Installations-CD eine README.TXT-Datei dazu, welche die Unterschiede zwischen dem vorliegenden Produkt und der Beschreibung im Handbuch aufzeigt.

**Endverbraucher-Software-Lizenzvereinbarung**

**WICHTIG:** Lesen Sie die Vereinbarung bitte sorgfältig, ehe Sie die Software öffnen und installieren. Durch Öffnen der Software-Verpackung erklären Sie sich mit den Bedingungen dieser Vereinbarung einverstanden. Die Software in dieser Verpackung ist lizenziert, wird nicht verkauft, und ist ausschließlich zu den Bedingungen der vorliegenden Lizenzvereinbarung erhältlich. Sollten Sie mit den nachfolgenden Bedingungen nicht einverstanden sein, müssen Sie die Software mit dem kompletten Inhalt der Verpackung innerhalb von 15 Tagen dort zurückgeben, wo Sie sie erworben haben.

Das Copyright für die Guillemot Corporation S.A.-Software (im Folgenden als „Software“ bezeichnet) liegt bei der Guillemot Corporation S.A. Alle Rechte vorbehalten. Die Bezeichnung „Software“ bezieht sich auf jedwede Dokumentation und Zubehör, einschließlich Treibern, ausführbaren Programmen, Bibliotheken und Datendateien. Die Lizenz zur Benutzung der Software wird ausschließlich dem Käufer erteilt. Der Lizenzinhaber erklärt sich außerdem mit den Bedingungen der vorliegenden Vereinbarung einverstanden, sofern sie das Copyright und alle anderen Eigentumsrechte Dritter an der Software, Dokumentation und Zubehör in der Softwareverpackung betreffen.

**Die Guillemot Corporation S.A. behält sich das Recht vor, diese Lizenz zu entziehen, wenn irgendeiner der in der vorliegenden Vereinbarung dargelegten Bedingungen nicht entsprochen wird. Bei Lizenzzugang müssen alle Kopien der Software unverzüglich an die Guillemot Corporation S.A. zurückgegeben werden; der Käufer ist haftbar für jedweden Folgeschaden.**

**Lizenz:**

- Die Lizenz wird nur dem Käufer selbst gewährt. Guillemot Corporation S.A. hält alle Titel und das Eigentum an der Software und behält sich alle Rechte vor. Dem Lizenzinhaber ist nicht gestattet, irgendeines der hiermit gewährten Rechte zu verlassen oder hierfür Unterlizenzen zu gewähren. Die Weitergabe der Lizenz ist gestattet, vorausgesetzt, der Weitergebende behält keinen Teil bzw. keine Kopie der Software zurück, und der Empfänger akzeptiert die Bedingungen der vorliegenden Vereinbarung.
- Der Lizenzinhaber darf die Software stets nur an einem einzigen Computer nutzen. Der maschinell lesbare Teil der Software darf auf einen anderen Computer übertragen werden, vorausgesetzt, er wurde zuvor vom ersten Computer gelöscht, und wenn ausgeschlossen werden kann, dass die Software an mehr als einem Computer genutzt werden kann.
- Der Lizenzinhaber erkennt den Copyright-Schutz der Guillemot Corporation S.A. an. Der Copyright-Vermerk darf weder von der Software entfernt werden, noch von einer Kopie davon, noch von irgendeiner Dokumentation, schriftlich oder elektronisch, die mit der Software geliefert wurde.
- Der Lizenzinhaber hat das Recht, eine Sicherheitskopie des maschinell lesbaren Teils der Software herzustellen, unter der Bedingung, dass alle Copyright- und Eigentumsvermerke ebenfalls kopiert werden.
- Mit Ausnahme der Fälle, in denen es die vorliegende Vereinbarung ausdrücklich erlaubt, ist weder dem Lizenzinhaber Folgendes erlaubt, noch darf Dritten Folgendes erlaubt werden: Die Software Dritten auszuhändigen oder zugänglich zu machen; die Benutzung der Software für ein Netzwerk, Mehrfach-CPU, Mehrbenutzer oder Time-sharing-Arrangements zu ermöglichen, wenn die Benutzer nicht jeweils Lizenzinhaber sind; Die Software in irgendeiner Form zu verändern oder zu kopieren; Irgendeinen Versuch zu unternehmen, die Software in irgendeiner Form auseinander zu nehmen, zu dekompileieren oder zu verändern, oder irgend etwas zu unternehmen mit dem Ziel, grundlegende Informationen zu erhalten, die bei normaler Nutzung der Software nicht sichtbar werden; Kopien oder Übersetzungen des Benutzerhandbuchs anzufertigen.