

ÍNDICE

1. INTRODUÇÃO	2
1.1. Especificações técnicas	2
1.2. Requisitos mínimos do sistema	2
1.3. Conteúdo da embalagem	2
2. INSTALAÇÃO DO SOFTWARE	3
2.1. Instalar a Gamesurround Muse XL Pocket LT3	3
3. VISÃO GERAL DA PLACA DE SOM	5
4. CONFIGURAÇÃO DA PLACA DE SOM	5
4.1. Painel de controlo da Gamesurround Muse XL Pocket LT3	5
5. SUPORTE TÉCNICO	7
6. GARANTIA	7
7. RECOMENDAÇÕES DE PROTECÇÃO AMBIENTAL	7

ENGLISH

FRANÇAIS

DEUTSCH

NEDERLANDS

ITALIANO

ESPAÑOL

PORTUGUÊS

РУССКИЙ

1. INTRODUÇÃO

1.1. Especificações técnicas

Barramento USB	USB 1.1 ou USB 2.0
Compatibilidade do áudio	Tecnologia Xear3D® para áudio posicional 3D, compatível com Microsoft® DirectSound®, DirectMusic®, EAX® 1.0 e EAX® 2.0
Conectores e cabos	<ul style="list-style-type: none">▪ Cabo USB para ligar a placa de som ao computador▪ Minifichas estéreo:<ul style="list-style-type: none">- 3 conectores de saída para ligação a um sistema de altifalantes com canais 5.1 (máximo),- 1 saída de auscultadores,- 2 entradas: Line In e microfone.

1.2. Requisitos mínimos do sistema

- Intel Pentium III ou AMD Athlon a 500 MHz e superior ou compatível
- Porta USB (USB 1.1 ou USB 2.0)
- 128 MB de RAM
- 10 MB de espaço livre no disco rígido
- Unidade de CD-ROM ou DVD-ROM
- Sistema operativo: Microsoft Windows® XP SP2/Vista/7
- Altifalantes amplificados ou auscultadores estéreo

1.3. Conteúdo da embalagem

- Placa de som externa Gamesurround Muse XL Pocket LT3
- Auricular mono
- CD-ROM de instalação com:
 - Controladores para Microsoft® Windows® XP SP2/Vista
- Manual do Utilizador

2. INSTALAÇÃO DO SOFTWARE

Nota: Os ecrãs de instalação e o procedimento podem diferir ligeiramente dos descritos no presente manual.




Uma vez que os controladores e o software estão em constante desenvolvimento, os que são fornecidos no CD-ROM podem não ser as versões mais recentes. Visite o sítio Web da Hercules (www.hercules.com) para verificar se há novas versões disponíveis e, se necessário, transfira-las.

2.1. Instalar a Gamesurround Muse XL Pocket LT3


- Ligue a Gamesurround Muse XL Pocket LT3 a uma das portas USB do computador.
- Insira o CD-ROM de instalação na unidade de CD-ROM ou DVD-ROM.

O menu de instalação surge automaticamente e apresenta todas as opções disponíveis.


Se o menu de instalação não for executado automaticamente:

- Faça duplo clique em **O meu computador** ou **Computador**.
- Faça duplo clique no ícone da unidade de CD-ROM ou de DVD-ROM .



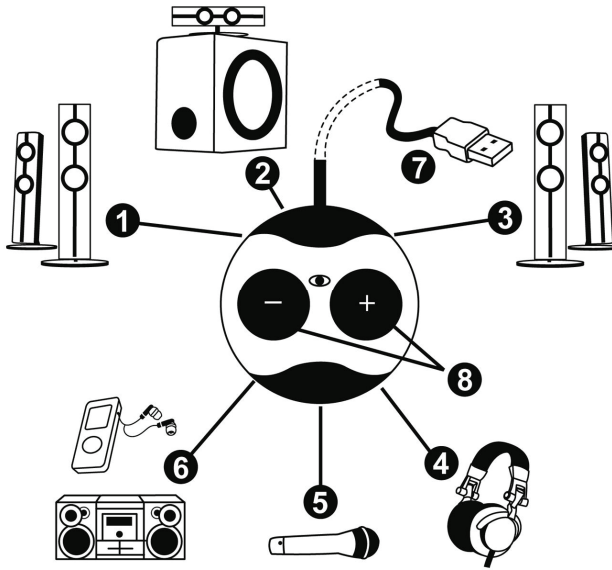
Instalar a MUSE XL Pocket LT3	<p><u>Instalar a Gamesurround Muse XL Pocket LT3</u></p> <ul style="list-style-type: none"> - Clique em Instalar a MUSE XL Pocket LT3. - Siga as instruções apresentadas no ecrã. <p>Quando a instalação estiver concluída, o ícone  fica visível na barra de tarefas do Windows.</p>
Registrar-me	<p><u>Poupe tempo ao registar o seu produto online!</u></p> <p>Ao registar-se connosco desta forma simplifica o processo no caso de alguma vez necessitar de contactar a nossa equipa de suporte técnico.</p>
Manual do utilizador	<p><u>Documentação</u></p> <p>Veja no computador a versão PDF do manual da Gamesurround Muse XL Pocket LT3.</p>

Se abortou o procedimento de instalação, proceda da seguinte maneira para abrir novamente o menu de instalação:

- Faça duplo clique em **O meu computador** ou **Computador**.
- Faça duplo clique no ícone da unidade de CD-ROM ou de DVD-ROM .

Visite agora o nosso sítio Web (www.hercules.com) para transferir as versões mais recentes dos controladores e software, consultar a lista das perguntas mais frequentes (FAQ) relacionadas com a sua placa de som e tirar partido das actualizações do Manual do Utilizador. Pode também ver a gama completa de produtos Hercules e saber mais acerca dos próximos lançamentos.


3. VISÃO GERAL DA PLACA DE SOM



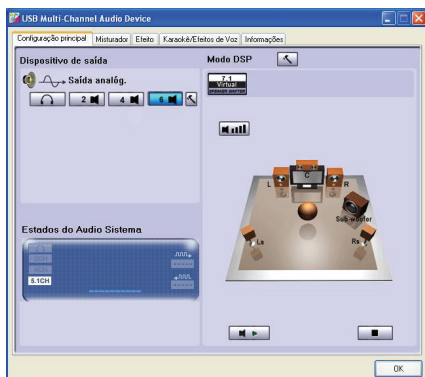
- 1: Saída estéreo para ligar um par de altifalantes frontais (esquerdo e direito)
- 2: Saída estéreo para ligar um altifalante central e subwoofer
- 3: Saída estéreo para ligar um par de altifalantes posteriores (esquerdo e direito)
- 4: Saída estéreo para ligar auscultadores
- 5: Entrada estéreo para ligar um microfone
- 6: Entrada estéreo Line In (para ligar um sistema de alta-fidelidade, por exemplo)
- 7: Cabo USB para ligar a placa de som ao computador
- 8: Botões de controlo do volume (prima ambos os botões simultaneamente para activar ou desactivar a função de silenciamento)

4. CONFIGURAÇÃO DA PLACA DE SOM

4.1. Painel de controlo da Gamesurround Muse XL Pocket LT3

Quando a instalação dos controladores estiver concluída, o ícone  fica visível na barra de tarefas do Windows.

- Clique neste ícone para aceder ao menu do painel de controlo.

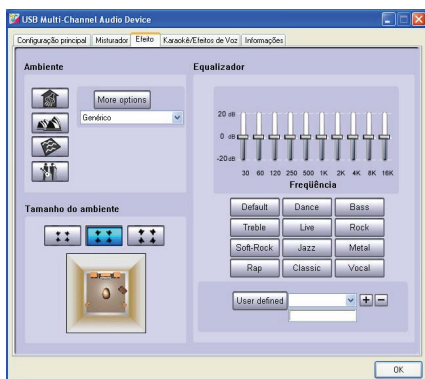


Configuração de áudio

Em primeiro lugar, selecione a sua configuração de áudio no menu **Dispositivo de saída** em função dos elementos ligados ao módulo. Para otimizar a reprodução do sinal sonoro quando reproduz ficheiros de áudio digital (formatos MP3 e WMA), CDs de áudio e nos jogos, selecione uma das seguintes configurações: **Auscultadores** (saída de auscultadores), **Estéreo** (saída estéreo), **Quad** (saída de 4 canais) ou **Surround 5.1** (saída de som surround de canais 5.1).

Testar os altifalantes

Quando clica num altifalante, o indicador move-se para mostrar o altifalante activo, sendo emitido um som unicamente por este altifalante. Deste modo, pode verificar se todos os altifalantes estão correctamente ligados. No caso de notar quaisquer problemas durante o teste, verifique as ligações da sua configuração de áudio.



Adicionar efeitos

- Pode melhorar o som com efeitos especiais ao seleccionar um ambiente de áudio no separador **Efeito** (Sala de estar, Auditório, Floresta, Hangar...).

O tom do som é modificado (mais eco, som abafado, etc.).

- Também pode ajustar o equalizador, ou escolher entre as pré-definições disponíveis do equalizador (Dança, Graves, etc.).



Separador Misturador

- Ajuste o volume principal com o botão do volume do misturador e o volume individual dos dispositivos de áudio através dos cursores de deslocamento.

Gravação

- Selecione a fonte de gravação (microfone, entrada Line, etc.).

5. SUPORTE TÉCNICO

Se tiver algum problema com o seu produto, visite <http://ts.hercules.com> e seleccione a sua língua. A partir daqui pode aceder a vários utilitários, como as perguntas mais frequentes (FAQ) ou as versões mais recentes dos controladores e do software, capazes de ajudá-lo a resolver o seu problema. Se o problema se mantiver, contacte o serviço de suporte técnico dos produtos Hercules ("Technical Support"):

Por correio electrónico:

Para tirar partido do suporte técnico por correio electrónico, primeiro tem de se registar online. As informações que fornecer ajudarão os agentes a resolver mais rapidamente o seu problema.

Clique em **Registration** no lado esquerdo da página Technical Support e siga as instruções que surgirem no ecrã.

Se já tiver feito o seu registo, preencha os campos **Username** e **Password** e clique em **Login**.

Por telefone:

Reino Unido	08450800942 Preço de chamada local	2.ª a 6.ª das 12h00 às 16h00 e das 17h00 às 22h00 Sábados das 09h00 às 12h00 e das 13h00 às 19h00 Domingos das 09h00 às 12h00 e das 13h00 às 16h00
Estados Unidos da América	1-866-889-5036 Grátis	2.ª a 6.ª das 07h00 às 11h00 e das 12h00 às 17h00 Sábados e domingos das 07h00 às 12h00 (hora legal da costa leste)
Canadá	1-866-889-2181 Grátis	2.ª a 6.ª das 07h00 às 11h00 e das 12h00 às 17h00 Sábados e domingos das 07h00 às 12h00 (hora legal da costa leste)
Dinamarca	80887690 Grátis	Segunda a sexta das 13h00 às 17h00 e das 18h00 às 23h00 (em inglês) Sábados das 09h00 às 13h00 e das 14h00 às 20h00 Domingos das 10h00 às 13h00 e das 14h00 às 17h00
Suécia	0200884567 Grátis	Segunda a sexta das 13h00 às 17h00 e das 18h00 às 23h00 (em inglês) Sábados das 09h00 às 13h00 e das 14h00 às 20h00 Domingos das 10h00 às 13h00 e das 14h00 às 17h00
Finlândia	0800 913060 Grátis	Segunda a sexta das 14h00 às 18h00 e das 19h00 às 00h00 (em inglês) Sábados das 10h00 às 14h00 e das 15h00 às 21h00 Domingos das 11h00 às 14h00 e das 15h00 às 18h00

6. GARANTIA

A Guillemot Corporation S.A. ("Guillemot") garante ao consumidor, a nível mundial, que este produto Hercules está isento de defeitos de material e de falhas de fabrico durante um período de dois (2) anos a partir da data de compra original. Se o produto apresentar algum defeito dentro do período da garantia, contacte imediatamente o Suporte Técnico, que lhe indicará o procedimento a seguir. A confirmar-se o defeito, devolva o produto ao respectivo local de compra (ou qualquer outro local indicado pelo Suporte Técnico).

No âmbito do contexto da presente garantia, e por decisão do Suporte Técnico, o produto defeituoso do consumidor será reparado ou substituído. Sempre que a lei em vigor o autorizar, a responsabilidade máxima da Guillemot e das suas filiais (incluindo nos danos indirectos) limitar-se-á à reparação ou substituição do produto Hercules. Os direitos legais do consumidor em relação à legislação aplicável à venda de bens de consumo não são afectados pela presente garantia.

Esta não se aplicará: (1) se o produto tiver sido modificado, aberto, alterado ou sofrido danos em resultado de uso inadequado ou abusivo, negligência, acidente, desgaste normal ou qualquer outra causa que não esteja relacionada com um defeito de material ou uma falha de fabrico; (2) no caso de incumprimento das instruções fornecidas pelo Suporte Técnico; (3) ao software que não tenha sido publicado pela Guillemot, o qual estará sujeito a uma garantia específica fornecida pela respectiva editora.

7. RECOMENDAÇÕES DE PROTECÇÃO AMBIENTAL

Quando este produto chegar ao fim da sua vida útil, não o elimine juntamente com os resíduos domésticos normais; em vez disso, deixe-o num ponto de recolha de resíduos de equipamento eléctrico e electrónico (REEE) para posterior reciclagem.

O símbolo presente no produto, no manual de utilizador ou na caixa confirma-o.



Os materiais podem ser reciclados, dependendo das suas características. Através da reciclagem e de outras formas de processamento de resíduos de equipamento eléctrico e electrónico, pode dar um importante contributo no sentido de ajudar a proteger o ambiente.

Contacte as autoridades locais para saber onde fica o ponto de recolha mais perto da sua área de residência.

Marcas comerciais

Gamesurround Muse XL™ e Hercules® são marcas comerciais ou marcas registadas da Guillemot Corporation S.A. Microsoft® Windows® XP, Vista, 7, DirectX®, DirectMusic®, DirectSound® e o logótipo Windows são marcas comerciais ou marcas registadas da Microsoft Corporation nos Estados Unidos e/ou noutros países. Intel® e Pentium® são marcas registadas da Intel Corporation. AMD Athlon® é uma marca registada da Advanced Micro Devices, Inc. Xear 3D® é uma marca registada da C-Media Electronics Inc. EAX® é uma marca registada da Creative Technology Ltd. Adobe® e Acrobat® são marcas registadas da Adobe Systems, Inc. Todas as outras marcas comerciais e nomes de marcas são por este meio reconhecidas e pertencem aos respectivos proprietários. As ilustrações não são vinculativas. Os conteúdos, os desenhos e as especificações estão sujeitos a alteração sem aviso prévio e podem variar consoante o país.

Declaração de conformidade

AVISO DE CONFORMIDADE DA CE: Este equipamento foi testado e considerado conforme aos limites da Directiva 89/336/CEE de 3 de Maio de 1989 relativa à aproximação das legislações dos Estados-Membros respeitantes à compatibilidade electromagnética, modificada pela Directiva 93/68/CEE. Num ambiente doméstico, o produto pode causar interferência, obrigando assim o utilizador a tomar medidas adequadas.

AVISO DE CONFORMIDADE DO CANADÁ: Este aparelho digital da classe B satisfaz todos os requisitos dos Regulamentos Canadianos sobre Equipamentos Causadores de Interferência.

AVISO DE CONFORMIDADE DOS EUA: Este equipamento foi testado e considerado conforme aos limites relativos a um dispositivo digital de Classe B, em conformidade com a Parte 15 dos Regulamentos da FCC. O funcionamento está sujeito às duas condições seguintes:

- (1) Este dispositivo não pode causar interferência prejudicial, e
- (2) Este dispositivo tem de aceitar qualquer interferência recebida, incluindo a interferência capaz de causar um funcionamento indesejado.

Estes limites visam proporcionar uma protecção razoável contra a interferência prejudicial numa instalação residencial. Este equipamento gera, usa e pode irradiar energia de radiofrequência, pelo que se não for instalado e utilizado de acordo com as instruções, poderá causar interferência prejudicial nas radiocomunicações. Contudo, não é possível garantir que uma determinada instalação estará a salvo dessa interferência. Se o equipamento causar de facto interferência prejudicial na recepção de rádio ou televisão, o que é possível verificar desligando-o e voltando a ligá-lo, recomenda-se que se procure corrigir a interferência através de um ou mais dos seguintes procedimentos:

- Reorientar a antena receptora ou mudá-la de posição.
- Aumentar a separação entre o equipamento e o receptor.
- Ligar o equipamento a uma tomada eléctrica num circuito diferente daquele ao qual o receptor está ligado.
- Consultar o vendedor ou um técnico experiente de rádio/TV para obter ajuda.

© 2009 Guillemot Corporation S.A. Todos os direitos reservados.

Esta publicação não pode ser reproduzida total ou parcialmente, resumida, transmitida, transcrita, guardada num sistema de extração ou traduzida para qualquer língua ou linguagem informática, sob qualquer forma ou por quaisquer meios, electrónicos, mecânicos, magnéticos, fotocópia, gravação, manuais ou outros, sem a prévia autorização por escrito da Guillemot Corporation S.A.

Desresponsabilização

A Guillemot Corporation S.A. reserva-se o direito de efectuar alterações nas especificações em qualquer altura e sem aviso prévio. As informações contidas no presente documento são precisas e fiáveis. No entanto, a Guillemot Corporation S.A. não assume qualquer responsabilidade quer pelo seu uso, quer pela violação de patentes ou de outros direitos de terceiros resultante da sua utilização. Pode haver uma versão limitada ou especial deste produto para integração em computadores e outros fins. Certas funções detalhadas neste manual podem não estar disponíveis nessas versões. Sempre que possível, será incluído um ficheiro README.TXT no CD-ROM de instalação para especificar as diferenças entre o produto fornecido e o produto descrito na presente documentação.

Acordo de licença de software para utilizador final

IMPORTANTE: Leia atentamente o Acordo antes de abrir instalar o Software. Ao abrir o pacote de Software, aceita os termos do presente Acordo. O Software incluído neste pacote é licenciado, não vendido, e está disponível unicamente sob os termos do presente Acordo de Licença. Se não concorda com os termos a seguir enunciados, deve devolver de imediato o Software, juntamente com todo o conteúdo da caixa, ao local da compra no prazo de 15 dias. O Software da Guillemot Corporation S.A. (a seguir designado por "Software") está protegido pelos direitos de autor da Guillemot Corporation S.A. Estão reservados todos os direitos. O termo "Software" refere-se a toda a documentação e material relacionado, incluindo controladores, programas executáveis, bibliotecas e ficheiros de dados. Ao comprar apenas é concedida uma licença de utilização do Software. O titular da licença aceita igualmente os termos e condições do presente Acordo no que diz respeito aos direitos de autor e todos os outros direitos de propriedade para Software, documentação e material afim de terceiros que possam estar incluídos no pacote de Software.

A Guillemot Corporation S.A. reserva-se o direito de rescindir esta licença em caso de incumprimento de quaisquer termos ou condições expostos no presente Acordo. Aquando da rescisão, todas as cópias do Software deverão ser devolvidas imediatamente à Guillemot Corporation S.A., sendo o comprador responsável por todos e quaisquer danos resultantes da sua utilização.

Licença:

1. A licença é concedida unicamente ao comprador original. A Guillemot Corporation S.A. conserva todos os direitos de propriedade sobre o Software e reserva-se todos os direitos não concedidos expressamente. O titular da licença não está autorizado a sublicenciar ou arrendar quaisquer dos direitos concedidos pelo presente Acordo. A transferência da licença é permitida, desde que o cedente não retenha qualquer parte ou cópia do Software e o cessionário aceite submeter-se aos termos e condições do presente Acordo.
2. O titular da licença apenas pode utilizar o Software num único computador de cada vez. A parte do Software legível pela máquina pode ser transferida para outro computador, desde que tenha sido previamente apagada da primeira máquina e não haja qualquer possibilidade de poder ser utilizada em mais do que uma máquina simultaneamente.
3. O titular da licença reconhece a protecção dos direitos de autor da Guillemot Corporation S.A. O aviso dos direitos de autor não deve ser removido do Software, nem de qualquer cópia do mesmo ou de qualquer documentação, escrita ou electrónica, que o acompanhar.
4. Ao titular da licença é concedido o direito de fazer uma cópia de segurança da parte do Software legível pela máquina, sob a condição de que sejam igualmente reproduzidos todos os avisos de direitos de autor e de propriedade.
5. Excepto onde o presente Acordo expressamente autorizar, o titular da licença está estritamente proibido de exercer, ou permitir que terceiros exerçam, as seguintes actividades: fornecer ou divulgar o Software a terceiros; promover o uso do Software numa configuração de rede, de partilha de tempo, de múltiplos computadores ou múltiplos utilizadores em que estes não possuam licenças individuais; alterar ou copiar o Software; fazer qualquer tentativa para desmontar, descompilar ou inverter a engenharia do Software, ou lançar-se em qualquer actividade que vise obter informações subjacentes não visíveis ao utilizador durante o normal uso do Software; copiar ou traduzir o Manual do Utilizador.