

СОДЕРЖАНИЕ

1. ВВЕДЕНИЕ	2
1.1. Технические характеристики.....	2
1.2. Минимальные требования к системе.....	2
1.3. Содержимое коробки.....	2
2. УСТАНОВКА ПРОГРАММНОГО ОБЕСПЕЧЕНИЯ	3
2.1. Установка внешнего модуля Gamesurround Muse XL Pocket LT3.....	3
3. ЗВУКОВАЯ КАРТА	5
4. НАСТРОЙКА ЗВУКОВОЙ КАРТЫ	5
4.1. Панель управления внешнего модуля Gamesurround Muse XL Pocket LT3.....	5
5. ТЕХНИЧЕСКАЯ ПОДДЕРЖКА	7
6. ГАРАНТИЯ	7
7. РЕКОМЕНДАЦИИ ПО ОХРАНЕ ОКРУЖАЮЩЕЙ СРЕДЫ	7

1. ВВЕДЕНИЕ

1.1. Технические характеристики

Шина USB	USB 1.1 или USB 2.0
Аудиосовместимость	Технология Xear3D® для воспроизведения 3D-звука, совместимая с Microsoft® DirectSound®, DirectMusic®, EAX® 1.0, EAX® 2.0
Соединения и кабели	<ul style="list-style-type: none">▪ Кабель USB для подключения звуковой карты к ПК▪ Стереоразъемы под мини-джек:<ul style="list-style-type: none">- 3 выхода для подключения 5.1-канальной акустической системы;- 1 выход для наушников;- два входа: линейный вход и микрофон.

1.2. Минимальные требования к системе

- Процессор Intel Pentium III или AMD Athlon 500МГц и выше или совместимый;
- порт USB 2.0 (USB 1.1 или USB 2.0);
- 128 МБ ОЗУ;
- 10 МБ свободного пространства на жестком диске;
- привод для компакт-дисков;
- операционная система: Microsoft Windows® XP SP2 / Vista / 7;
- акустические системы со встроенным усилителем или стереонаушники.

1.3. Содержимое коробки

- Внешний аудиомодуль Gamesurround Muse XL Pocket LT3.
- Мононаушники.
- Установочный компакт-диск, содержащий:
 - драйвера Microsoft Windows® XP SP2 / Vista®.
- Руководство пользователя.

2. УСТАНОВКА ПРОГРАММНОГО ОБЕСПЕЧЕНИЯ

Примечание. Диалоговые окна и процесс установки могут не соответствовать приведенным в руководстве.




Установочный диск может содержать старые версии драйверов и программного обеспечения, поскольку они часто обновляются. Посетите веб-сайт Hercules (www.hercules.com), чтобы проверить версию драйверов и при необходимости загрузить последние версии.

2.1. Установка внешнего модуля Gamesurround Muse XL Pocket LT3


- Подключите внешний модуль Gamesurround Muse XL Pocket LT3 к одному из портов USB вашего компьютера.
- Вставьте установочный компакт-диск в привод для компакт-дисков.

На экране автоматически появится окно установки, содержащее все доступные параметры.


Если меню установки не открывается автоматически, произведите такие действия:

- дважды щелкните кнопкой мыши по значку **Мой компьютер** или **Компьютер**;
- дважды щелкните кнопкой мыши по значку привода для компакт-дисков .



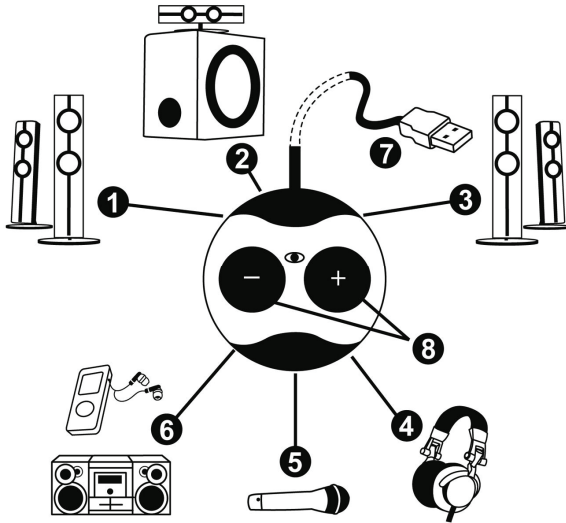
<p>Установить MUSE XL Pocket LT3</p>	<p><u>Установка внешнего модуля Gamesurround Muse XL Pocket LT3</u></p> <ul style="list-style-type: none"> - Щелкните "Установить MUSE XL Pocket LT3". - Следуйте инструкциям на экране. <p>После завершения установки на панели задач появится пиктограмма </p>
<p>Регистрация</p>	<p><u>Экономьте время, зарегистрировав свой продукт онлайн!</u></p> <p>Регистрация значительно упростит процесс обращения в службу технической поддержки.</p>
<p>Руководство пользователя</p>	<p><u>Документация</u></p> <p>Внимательно ознакомьтесь с руководством пользователя внешнего модуля Gamesurround Muse XL Pocket LT3 в формате PDF на вашем компьютере.</p>

В случае прерывания процесса установки выполните следующие действия для восстановления установочного меню:

- дважды щелкните кнопкой мыши по значку **Мой компьютер** или **Компьютер**;
- дважды щелкните кнопкой мыши по значку привода для компакт-дисков .

Посетите сайт (www.hercules.com), чтобы загрузить последние версии драйверов и ПО, найти нужную информацию о вашей звуковой карте в списке часто задаваемых вопросов (FAQ) и получить доступ к обновлениям руководства пользователя. Вы также можете просмотреть ассортимент продуктов Hercules и узнать о новинках.


3. ЗВУКОВАЯ КАРТА



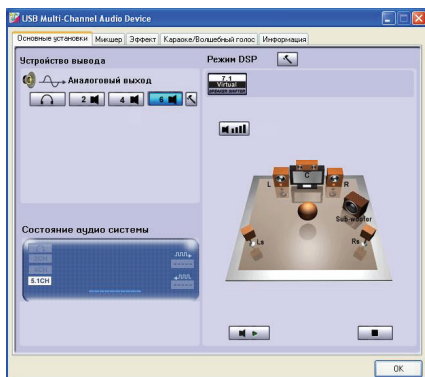
- 1: Стереовыход для подключения пары передних динамиков (передние левый и правый динамики).
- 2: Стереовыход для подключения центрального и низкочастотного динамиков.
- 3: Стереовыход для подключения пары задних динамиков (задние левый и правый динамики).
- 4: Стереовыход для подключения наушников.
- 5: Стереовыход для подключения микрофона.
- 6: Линейный стереовыход (например, для подключения акустической системы Hi-Fi).
- 7: Кабель USB для подключения звуковой карты к ПК.
- 8: Кнопки регулятора громкости (нажмите одновременно две кнопки, чтобы включить или выключить звук).

4. НАСТРОЙКА ЗВУКОВОЙ КАРТЫ

4.1. Панель управления внешнего модуля Gamesurround Muse XL Pocket LT3

После завершения программы установки драйверов и ПО на панели задач вашего компьютера появится пиктограмма .

- Щелкните по пиктограмме для получения доступа в меню панели управления.

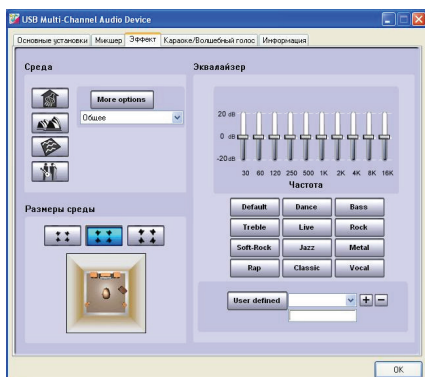


Настройка звука

Прежде всего, в меню **"Устройство вывода"** выберите тип настройки звука в соответствии с подключенными к вашему модулю элементами. Для настройки воспроизведения звукового сигнала при проигрывании цифровых аудиофайлов (форматы MP3 и WMA), аудиодисков и звуковых файлов, используемых в играх, выберите один из следующих параметров: **Headphones** (выход для подключения наушников), **Stereo** (стереовыход), **Quad** (4-канальный выход) или **5.1 Surround** (5.1-канальный выход объемного звука).

Проверка динамиков

После щелчка по динамике индикатор отображает активный динамик, который передает звук. Таким образом можно проверить работу всех динамиков. При возникновении ошибок во время тестирования проверьте заданные параметры соединения.



Дополнительные функции

- Для улучшения звуковых эффектов откройте вкладку **"Эффект"** и укажите среду воспроизведения (жилая комната, аудитория, лес, ангар...).

Здесь можно также изменять тональность звука (эффект эхо, приглушенный звук и т. д.)

- Вы также можете самостоятельно настроить эквалайзер или выбрать один из уже заданных параметров (дэнс, бас и т. д.).



Вкладка "Микшер"

Настроить общий регулятор громкости можно с помощью микшера. Для регулирования громкости звучания аудиоустройств используйте ползунки громкости и высоты звука.

Запись

Выберите источник записи (микрофон, линейный вход и т. д.)

5. ТЕХНИЧЕСКАЯ ПОДДЕРЖКА

В случае возникновения проблем, связанных с использованием приобретенного вами изделия, посетите веб-сайт <http://ts.hercules.com> и выберите язык. На этой странице имеется доступ к различным утилитам (разделу "Часто задаваемые вопросы" (FAQ), самым новым версиям драйверов и программного обеспечения). Они могут помочь в решении проблемы. Если это не помогло, можно связаться со службой технической поддержки Hercules ("Technical Support"):

По электронной почте

Чтобы отправить запрос в службу технической поддержки по электронной почте, необходимо зарегистрироваться на веб-сайте. Предоставленная вами информация поможет быстрее решить проблему.

Перейдите по ссылке **Registration (Регистрация)**, которая находится слева на странице технической поддержки, и следуйте инструкциям, выводимым на экран.

Если вы уже зарегистрированы, введите **имя пользователя** и **пароль** в поля **Username** и **Password** соответственно, после чего нажмите кнопку **Login (Вход)**.

6. ГАРАНТИЯ

Во всех странах, корпорация Guillemot Corporation S.A. ("Guillemot") дает гарантию на изделия Hercules в том, что эти изделия не имеют дефектов материалов или изготовления сроком на 2 года от даты покупки. При обнаружении дефекта в течение гарантийного срока немедленно свяжитесь со службой технической поддержки, которая разъяснит последовательность действий. Если наличие дефекта подтвердится, изделие необходимо будет вернуть по месту приобретения (или по другому месту, указанному службой технической поддержки).

Если неисправное изделие попадает под условия гарантии, оно будет либо заменено, либо отремонтировано. В рамках применяемых правовых норм полная ответственность корпорации Guillemot и ее дочерних компаний (в том числе за косвенные повреждения) ограничена ремонтом или заменой продукта Hercules. Указанные гарантийные обязательства не влияют на юридические права потребителя в отношении законодательства, применимого к продажам потребительских товаров.

Данная гарантия не распространяется: (1) на изделия модифицированные, вскрытые, доработанные или поврежденные в результате неправильного или грубого обращения, неосмотрительности, случайного повреждения, нормального износа, или имеющие любой другой дефект, не связанный с качеством материала или изготовления; (2) в случае несоблюдения инструкций, выданных технической поддержкой; (3) на программные продукты, разработанные не корпорацией Guillemot, распространяется гарантия/ответственность разработчика программ.

7. РЕКОМЕНДАЦИИ ПО ОХРАНЕ ОКРУЖАЮЩЕЙ СРЕДЫ



По окончании срока службы данное изделие следует утилизировать отдельно от бытового мусора в пункте сбора отходов электрического и электронного оборудования.

Подтверждением этому является наличие соответствующего символа, нанесенного на изделие, руководство пользователя или упаковку.

В зависимости от свойств, материалы могут передаваться на повторную переработку. Способствуя повторной переработке отходов электрического и электронного оборудования, вы вносите значительный вклад в сохранение окружающей среды.

Обратитесь в местные органы власти за информацией о ближайшем пункте приема таких отходов.

Товарные знаки

Gamesurround Muse XL™ и Hercules® являются зарегистрированными товарными знаками Guillemot Corporation S.A. Microsoft® Windows® XP, Vista, 7, DirectX®, DirectMusic®, DirectSound® и логотип Windows являются зарегистрированными товарными знаками корпорации Microsoft на территории США и других стран. Intel® и Pentium® являются зарегистрированными товарными знаками корпорации Intel. AMD Athlon® является зарегистрированным товарным знаком Advanced Micro Devices, Inc. Xear 3D® является зарегистрированным товарным знаком C-Media Electronics Inc. EAX® является зарегистрированным торговым знаком Creative Technology Ltd. Adobe® и Acrobat® являются зарегистрированными товарными знаками Adobe Systems, Inc. Все остальные торговые знаки и фирменные названия, приведенные в документе, являются собственностью соответствующих владельцев. Иллюстрации могут не соответствовать внешнему виду/функциям конкретного изделия. Содержание, конструкция и технические характеристики изделия могут быть изменены без предварительного уведомления и зависят от страны приобретения.

Заявление о соответствии

Соответствие законодательству ЕС: Оборудование прошло испытание и признано соответствующим Директиве 89/336/EEC от 3 мая 1989 года о сближении законодательств стран-членов союза относительно электромагнитной совместимости, дополненных Директивой 93/68/EEC. В домашних условиях продукт может вызвать радиопомехи, что требует принятия соответствующих мер.

Соответствие законодательству Канады: Данное цифровое устройство относится к классу В и соответствует всем требованиям канадского стандарта на оборудование, вызывающее помехи.

Соответствие законодательству США: Данное оборудование прошло испытания и признано соответствующим требованиям установленным для цифровых устройств класса В, согласно части 15 правил Федеральной комиссии связи США (FCC). Эксплуатация должна проводиться с соблюдением двух условий:

- (1) это устройство не вызывает помех и
- (2) устройство должно принимать любые помехи, включая те, которые могут привести к нарушениям в работе. Эти требования призваны обеспечить разумную защиту от интерференционных помех при эксплуатации оборудования в жилых районах. Данное устройство создает, использует и может излучать радиоволны. Если оно установлено или эксплуатируется с нарушением инструкций производителя, то может создавать помехи для средств радиосвязи. Тем не менее, гарантировать отсутствие помех в каждом конкретном случае невозможно. Если оборудование вызывает помехи, мешающие приему радио- и телевизиональных сигналов, что можно определить посредством выключения и включения оборудования, попытайтесь устранить помехи с помощью одного или нескольких приведенных ниже приемов.
 - Измените положение приемной антенны или переместите ее.
 - Увеличьте расстояние между приемным устройством и оборудованием.
 - Подключите оборудование к розетке таким образом, чтобы оно и приемное устройство питались от разных цепей.
 - Обратитесь за помощью к продавцу оборудования или к квалифицированному радиотехнику.

© Guillemot Corporation S.A. 2009. Все права защищены.

Запрещается воспроизведение (как частично, так и полностью), резюмирование, передача, переписывание, хранение в системе поиска или перевод на иностранный или компьютерный язык в любой форме и любыми способами: механическими, электронными, магнитным, фотокопирование, запись (ручная или др.) этой публикации без письменного разрешения Guillemot Corporation S.A.

Отказ от ответственности

Guillemot Corporation S.A. оставляет за собой право делать изменения в спецификациях в любое время и без предупреждения. Информация, предоставляемая в этом документе, является точной и надежной. Тем не менее, Guillemot Corporation S.A. не несет ответственности за использование или за нарушение патентных или других прав третьих сторон, возникших из-за использования этой информации. Это изделие может существовать в виде упрощенной или специальной версии для интеграции ПК или для других целей. Некоторые функции, описанные в этом руководстве, могут отсутствовать на этих версиях. По возможности, на установочном диске будет находиться файл README.TXT, в котором будут описываться отличия между предоставляемым изделием и изделием, описанным в этой документации.

ЛИЦЕНЗИОННОЕ СОГЛАШЕНИЕ ПО ПРОГРАММНОМУ ОБЕСПЕЧЕНИЮ ДЛЯ КОНЕЧНОГО ПОЛЬЗОВАТЕЛЯ

ВАЖНО: Внимательно прочтите лицензионное Соглашение до открытия и установки программы. Открывая упаковку программы, вы соглашаетесь с условиями этого Соглашения. Программное обеспечение, входящее в состав пакета, лицензируется, причем, только на условиях настоящего лицензионного соглашения, а не продается. Если вы не согласны с нижеследующими условиями, вам необходимо вернуть указанное программное обеспечение в течение 15 дней вместе со всем содержимым коробки в место приобретения.

Программное обеспечение Guillemot Corporation S.A. (далее «программное обеспечение») защищено авторским свидетельством Guillemot Corporation S.A. Все права защищены. Термин «программное обеспечение» относится ко всей документации и сопутствующим материалам, включая драйверы, исполняемые модули, библиотеки и файлы данных. Покупателю предоставляется лицензия только на использование программного обеспечения. Лицензиат также обязуется соблюдать условия и положения настоящего Соглашения, касающиеся авторского права и других прав собственности на программное обеспечение третьих сторон, документации и сопутствующих материалов, входящих в состав пакета прикладных программ.

Guillemot Corporation S.A. оставляет за собой право прекратить действие лицензии в случае невыполнения любых условий и положений, изложенных в настоящем соглашении. В случае прекращения действия лицензии, все копии ПО должны быть немедленно возвращены в Guillemot Corporation S.A.; покупатель несет ответственность за любой возможный ущерб, возникший в результате прекращения действия лицензии.

Лицензия:

1. Лицензия предоставляется только оригинальному покупателю. Guillemot Corporation S.A. оставляет за собой все имущественные права на ПО, а также права собственности, не переданные явно. Лицензиат не имеет права перуступать первоначальным настоящим соглашением права, а также сдавать права в аренду. Передача лицензии разрешается при условии, что бывший владелец не оставляет себе копии ПО или любой его части, а новый владелец принимает на себя все обязательства по данному соглашению.
2. Лицензиат может использовать только одну копию ПО на одном компьютере. Компьютерная часть ПО может быть перемещена на другой компьютер только при условии предварительного удаления ПО на исходном компьютере и невозможности использования ПО на двух компьютерах одновременно.
3. Лицензиат соглашается с тем, что авторское право принадлежит Guillemot Corporation S.A. Примечание об авторском праве не может быть удалено из ПО или любой его копии, а также бумажной и электронной документации, сопровождающей ПО.
4. Лицензиат получает право сделать одну резервную копию компьютерной части ПО при условии, что примечание об авторском праве также будет скопировано.
5. Кроме случаев, явно оговоренных настоящим Соглашением, лицензиат не имеет права, а также должен запрещать третьим сторонам делать следующие: декомпилировать, декompilировать и реверсировать алгоритм ПО любым способом или в любой форме, а также принимать участие в любой деятельности, направленной на извлечение скрытой информации, не видимой пользователю при нормальном использовании ПО.