

ÍNDICE

1. INTRODUÇÃO	2
1.1. Conteúdo da caixa	2
1.2. Especificações técnicas	2
1.3. Recomendações	3
2. INSTALAÇÃO DO SISTEMA DE ALTIFALANTES XPS 2.0 60	3
2.1. Posicionamento do sistema de altifalantes	3
2.2. Ligações	4
2.2.1. <i>Ligação ao computador</i>	5
2.2.2. <i>Ligação a um televisor equipado com jaque de auscultadores</i>	6
2.2.3. <i>Ligação a um leitor de DVD/televisor equipado com saídas de áudio esquerda (Left) e direita (Right)</i>	6
2.2.4. <i>Ligação a uma consola de jogos</i>	6
3. UTILIZAÇÃO DO SISTEMA DE ALTIFALANTES XPS 2.0 60	7
4. SUPORTE TÉCNICO	7
5. GARANTIA	7

1. INTRODUÇÃO

1.1. Conteúdo da caixa

- 2 altifalantes satélites amplificados
- 1 adaptador de alimentação
- 1 cabo minijaque macho/macho
- 2 cabos de ligação entre os altifalantes satélites (1,8 m e 3 m)
- Manual do utilizador

1.2. Especificações técnicas

Potência de saída (potência efectiva)	▪ Altifalantes satélites: 2 x 15 W (RMS)
Potência total	30 W (RMS)
Frequência de resposta	▪ Altifalantes satélites: 50 Hz-20 kHz
Blindagem magnética	A blindagem magnética permite a colocação próximo de um monitor sem causar interferência na imagem
Características	<ul style="list-style-type: none"> ▪ Altifalante direito: <ul style="list-style-type: none"> - 1 saída de áudio de tipo RCA para ligar o altifalante esquerdo - 1 conector de entrada de linha na parte posterior para a entrada de áudio principal - 1 conector para o adaptador de alimentação - 1 entrada auxiliar e 1 conector para auscultadores na face direita do altifalante - 1 botão de controlo do volume com posição de espera - 1 botão de controlo Bass - 1 botão de controlo Treble
Para usar com	PC, televisores, leitores de DVD, consolas de jogos, leitores de CD-Áudio e MP3

1.3. Recomendações

- Coloque os altifalantes satélites numa superfície plana para evitar que caiam.
- Nunca abra o sistema de altifalantes, pois corre o risco de danificar os seus componentes internos.
- Este sistema de altifalantes deve ser utilizado num ambiente de temperatura moderada.
- A fim de prevenir o risco de incêndio ou de descarga eléctrica, mantenha o sistema de altifalantes afastado:
 - da chuva ou da humidade, bem como de todos os fluidos (água, produtos químicos ou quaisquer outros líquidos);
 - de fontes de calor, como radiadores, fogões ou outros aparelhos geradores de calor (incluindo amplificadores);
 - da luz solar directa.
- Não exponha o sistema de altifalantes à queda de gotas ou de salpicos de água.
- Nunca coloque um objecto com líquido (copo, vaso, etc.) em cima do sistema de altifalantes.
- Desligue o cabo de alimentação do sistema de altifalantes caso não tencione voltar a usá-lo durante um longo período de tempo. Para desligar o cabo de alimentação, segure na ficha e puxe; nunca puxe o próprio cabo.
- Certifique-se de que é possível aceder facilmente à ficha de alimentação do sistema de altifalantes ligada numa tomada eléctrica.
- Desligue o sistema de altifalantes antes de limpá-lo. Use um pano humedecido e evite produtos de limpeza com aerossóis.
- A ficha de alimentação do sistema de altifalantes serve para desligar o dispositivo, pelo que tem de estar fácil e permanentemente acessível.
- Atenção: Na potência máxima, a escuta prolongada com auscultadores pode causar lesões nos ouvidos e na audição do utilizador.
- As marcas encontram-se na parte posterior dos altifalantes.

2. INSTALAÇÃO DO SISTEMA DE ALTIFALANTES XPS 2.0 60

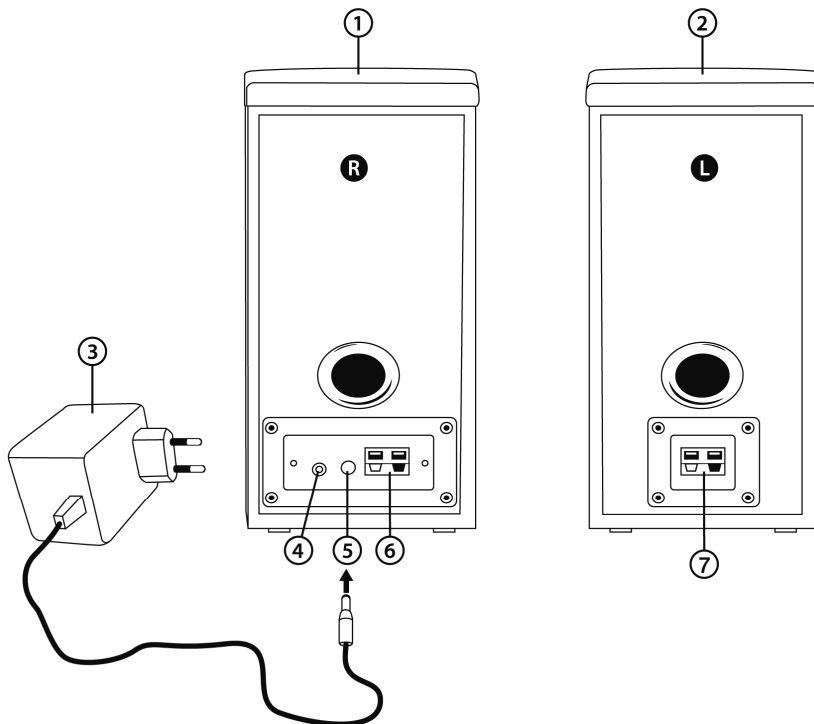
2.1. Posicionamento do sistema de altifalantes

1. Coloque os altifalantes satélites numa secretária de cada lado do monitor, tendo o cuidado de manter uma distância mínima de 50 cm em relação às paredes laterais.
2. Coloque os altifalantes à mesma distância do utilizador e oriente-os na direcção da posição de audição.

2.2. Ligações

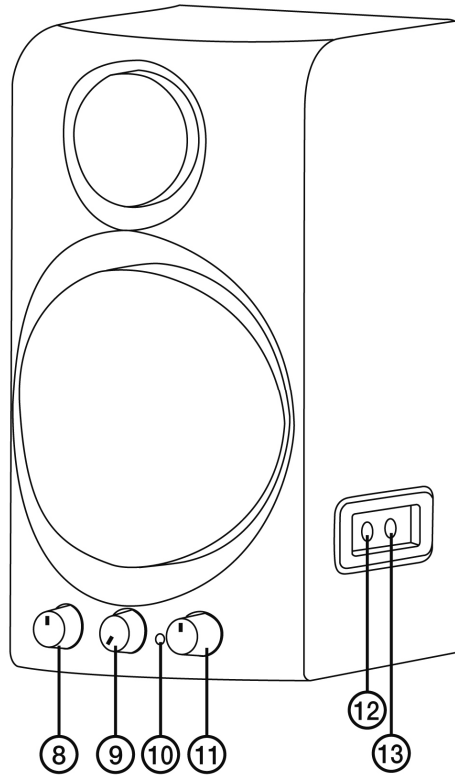
1. Desligue a fonte de áudio (PC, televisão, leitor de DVD ou consola de jogos) à qual pretende ligar o sistema de altifalantes.

- Diagrama geral das ligações:



- 1: Altifalante direito
- 2: Altifalante esquerdo
- 3: Adaptador de alimentação
- 4: Conector para a entrada de áudio principal
- 5: Conector de alimentação
- 6: Conector para o altifalante satélite esquerdo
- 7: Conector para o cabo de altifalante satélite esquerdo

- Altifalante satélite direito com diversas funcionalidades:



8: Controlo Bass

9: Volume principal com posição de espera

10: Indicador de alimentação

11: Controlo Treble

12: Conector dos auscultadores (os altifalantes são desactivados automaticamente quando os auscultadores estão ligados)

13: Entrada de áudio auxiliar, a qual permite ligar um leitor de MP3 ou qualquer outra fonte de áudio

2.2.1. *Ligação ao computador*

- Ligue a entrada principal do sistema de altifalantes (o conector que se encontra na parte posterior do altifalante satélite direito) ao conector FRONT SPEAKERS ou FRONT OUT da placa

de som ou da placa de som integrada na placa-mãe do computador. Utilize o cabo minijaque macho/macho incluído para efectuar esta ligação.

2.2.2. *Ligação a um televisor equipado com jaque de auscultadores*

- Ligue a entrada principal do sistema de altifalantes (o conector que se encontra na parte posterior do altifalante satélite direito) ao jaque de auscultadores do televisor.

2.2.3. *Ligação a um leitor de DVD/televisor equipado com saídas de áudio esquerda (Left) e direita (Right)*

Requer um cabo minijaque fêmea/macho duplo RCA (não incluído – ver diagrama 14A, abaixo).

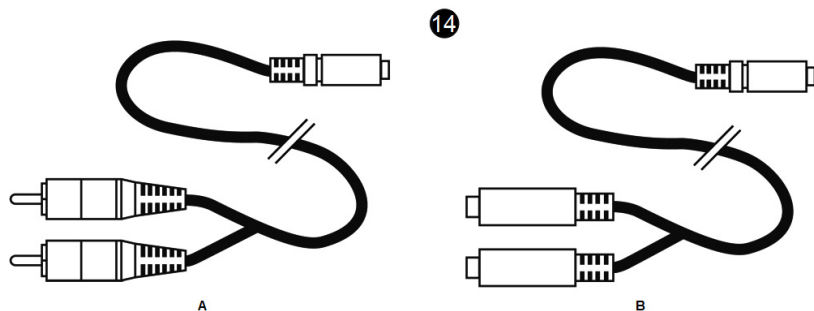
1. Ligue o conector minijaque do sistema de altifalantes ao cabo minijaque fêmea/macho duplo RCA.
2. Ligue o conector RCA branco do cabo minijaque fêmea/macho duplo RCA à saída de áudio correspondente do leitor de DVD/televisor.
3. Ligue o conector RCA vermelho do cabo minijaque fêmea/macho duplo RCA à saída de áudio correspondente do leitor de DVD/televisor.

2.2.4. *Ligação a uma consola de jogos*

Requer um cabo minijaque fêmea/fêmea dupla RCA (não incluído – ver diagrama 14B, abaixo).

1. Ligue o conector minijaque do sistema de altifalantes ao cabo minijaque fêmea/fêmea dupla RCA.
2. Ligue os conectores de áudio branco e vermelho do cabo de áudio/vídeo da consola ao cabo minijaque fêmea/fêmea dupla RCA.

Consulte o manual de utilizador da consola de jogos para mais informações sobre as outras ligações.



3. UTILIZAÇÃO DO SISTEMA DE ALTIFALANTES XPS 2.0 60

1. Ligue a fonte de áudio que pretende utilizar (PC, televisor, leitor de DVD ou consola de jogos).
2. Ajuste o volume principal (**Volume**) e o controlo do **Bass** e **Treble** no altifalante direito.

Nota: Para determinar as definições ideais do seu sistema de altifalantes, regule-as todas para os valores mínimos e em seguida aumente progressivamente a respectiva intensidade.



Quando liga uma fonte de áudio à entrada de áudio auxiliar situada na face lateral do altifalante satélite direito, a fonte de áudio principal é desactivada.



Quando liga auscultadores ao respectivo conector no altifalante satélite direito, os altifalantes satélites são automaticamente silenciados e só a saída dos auscultadores fica activa.

4. SUPORTE TÉCNICO

Se tiver algum problema com o seu produto, por favor vá até <http://ts.hercules.com> e seleccione a sua língua. A partir daqui poderá aceder a vários utilitários (Perguntas Mais Frequentes (FAQ), as versões mais recentes dos controladores e software) que podem ajudá-lo a resolver o seu problema. Se o problema se mantiver, pode contactar o serviço de suporte técnico dos produtos Hercules (“Technical Support”):

Por correio electrónico:

De forma a tirar partido do suporte técnico por correio electrónico, primeiro terá de se registar online. As informações que fornecer ajudarão os nossos agentes a resolver o seu problema mais rapidamente.

Clique em **Registration** no lado esquerdo da página Technical Support e siga as instruções que surgirem no ecrã.

Se já se registou, preencha os campos **Username** e **Password** e depois clique em **Login**.

5. GARANTIA

A Guillemot Corporation S.A. (“Guillemot”), a nível mundial, garante ao consumidor que este produto Hercules estará isento de defeitos de materiais e de falhas de fabrico durante um período de dois (2) anos a partir da data de compra original. No caso de o produto apresentar algum defeito durante o período da garantia, contacte imediatamente o Suporte Técnico, que lhe indicará o procedimento a tomar. Se esse defeito se confirmar, o produto terá de ser devolvido ao respectivo local de compra (ou qualquer outro local indicado pelo Suporte Técnico).

Dentro do contexto desta garantia, e por opção do Suporte Técnico, o produto defeituoso do consumidor será reparado ou substituído. Sempre que a lei em vigor o autorizar, a

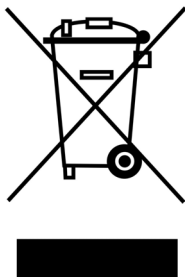
responsabilidade total da Guillemot e das suas filiais (incluindo em danos indirectos) está limitada à reparação ou substituição do produto Hercules. Os direitos legais do consumidor no que concerne à legislação aplicável à venda de bens de consumo não são afectados por esta garantia.

Esta garantia não será aplicada: (1) se o produto tiver sido modificado, aberto ou alterado, ou tiver sofrido danos em resultado de uso incorrecto ou abusivo, negligência, acidente, desgaste normal ou qualquer outra causa não-relacionada com um defeito de material ou falha de fabrico; (2) em caso de desrespeito das instruções fornecidas pelo Suporte Técnico; (3) a software que não tenha sido publicado pela Guillemot, estando esse software sujeito a uma garantia específica fornecida pela respectiva editora.

Direitos de Autor

© Guillemot Corporation S.A. 2008. Todos os direitos reservados. Hercules® é uma marca registada da Guillemot Corporation S.A. Todas as outras marcas comerciais e nomes de marcas são por este meio reconhecidas e pertencem aos seus proprietários respectivos. As ilustrações não são vinculativas. Os conteúdos, desenhos e especificações estão sujeitos a alteração sem aviso prévio, e podem variar de país para país.

RECOMENDAÇÕES DE PROTECÇÃO AMBIENTAL



No fim do seu período de vida, este produto não deve ser eliminado juntamente com o lixo doméstico comum, mas sim levado para um ponto de recolha de resíduos de equipamento eléctrico e electrónico (REEE) para reciclagem. Isto é confirmado pelo símbolo visível no produto, no manual do utilizador ou na caixa.

De acordo com as suas características, os materiais podem ser reciclados. Através da reciclagem e outras formas de processamento de resíduos de equipamento eléctrico e electrónico, pode dar um contributo significativo no sentido de ajudar a proteger o ambiente.

Por favor contacte as suas autoridades locais para se informar sobre o ponto de recolha mais perto de si.