

INHOUD

1)	INLEIDING	3
2)	SYSTEEMVEREISTEN	3
a)	Pc.....	3
b)	Mac	4
3)	SETUP VAN DE HARDWARE	4
a)	Configuraties voor tijdgecodeerd materiaal	4
i)	<i>Configuratie voor tijdgecodeerde cd's</i>	4
ii)	<i>Configuratie voor tijdgecodeerde vinylplaten</i>	7
b)	Instellingen voor tijdcodering configureren	10
i)	<i>Geavanceerde instellingen voor tijdcodering</i>	12
4)	OVERZICHT VAN VIRTUALDJ 6 LE TC	13
a)	Browser: mappen + bestanden	13
b)	Deck A.....	14
c)	Instellingen voor tijdcodering	15
d)	Deck B.....	16
e)	Geluidscurve	17
5)	VIRTUALDJ 6 LE TC DE EERSTE KEER GEBRUIKEN	17
a)	Serienummer	17
b)	Browsergebied	18
i)	<i>Gebied met mappen</i>	18
ii)	<i>Gebied met bestanden</i>	19
iii)	<i>De BPM (beats per minuut) van uw muziekbestanden</i>	19
iv)	<i>Informatie over muziektracks</i>	20
v)	<i>Muziekbestanden sorteren</i>	21
vi)	<i>Zoeken</i>	21
6)	MUZIEKBESTANDEN AF SPELEN	22
a)	Muziekbestand laden en afspelen	22
i)	<i>Dubbelklik het bestand in het browsergebied</i>	22
ii)	<i>Bestanden slepen en neerzetten</i>	22
b)	Knoppen voor afspelen en pauzeren	22
c)	Ondersteunde audio-indelingen	23
i)	<i>Bestandsextensies</i>	23
ii)	<i>DRM-beschermde bestanden</i>	23
iii)	<i>Bij problemen met een audio-indeling</i>	23

VirtualDJ 6 LE TC

d)	Track afluisteren en pointer verplaatsen binnen track	23
e)	Cue point gebruiken	23
i)	<i>Cue point plaatsen</i>	23
7)	PITCH INSTELLEN	24
a)	Pitch instellen bij tijdgecodeerd werken	24
b)	Pitchschaal	24
c)	De pitch kalibreren	25
d)	Pitch-regelaars	25
i)	<i>Pitchfader, overzicht</i>	25
ii)	<i>SYNC-knop in VirtualDJ (= beatmatch)</i>	27
	AANBEVELINGEN VOOR DE BESCHERMING VAN HET MILIEU.....	30

1) INLEIDING

VirtualDJ 6 DJC Edition is een speciale versie van VirtualDJ van Atomix Production. Deze versie is op maat gemaakt voor gebruik met de Hercules DeeJay TRIM 4&6 en tijdgecodeerde cd's en/of vinylplaten. Atomix Productions en haar leveranciers behouden zich alle intellectuele eigendomsrechten voor met betrekking tot de software.



De eerste keer dat u werkt met VirtualDJ 6 LE TC wordt u gevraagd een serienummer op te geven.

Dit serienummer vindt u op de envelop van uw installatie-cd. Dit is uw eigen unieke serienummer: u kunt het niet wijzigen en u mag het niet delen met een andere gebruiker van VirtualDJ. Als u zich niet aan deze regels houdt, kunt u zich niet registreren op de VirtualDJ-website en hebt u geen toegang tot service-updates, plug-ins of upgrades van VirtualDJ. Bewaar de cd-envelop en de installatie-cd op een veilige plaats, omdat u zowel de installatie-cd als het serienummer nodig hebt wanneer u de software opnieuw wilt installeren op uw systeem, of wanneer u op een andere computer wilt werken. Het serienummer heeft de volgende notatie: xxxx-xxxx-xxxxx / TRIM.

Welkom bij VirtualDJ 6 LE TC

Deze krachtige DJ-mixsoftware is speciaal ontwikkeld voor de Hercules DeeJay TRIM 4&6 en biedt directe toegang tot scratch-functies. Deze software is naadloos geïntegreerd met de Windows XP®, Windows Vista®, Windows 7™- en Mac OS®-besturingssystemen.

Om deze speciale versie van VirtualDJ te kunnen gebruiken, moet de Hercules DeeJay TRIM 4&6 geïnstalleerd zijn en aangesloten zijn op de USB-poort van de computer. Voordat u VirtualDJ 6 LE TC dus kunt gebruiken, moet u de Hercules DeeJay TRIM 4&6 geïnstalleerd hebben en hem aansluiten op de USB-poort van uw computer.

Onder Windows XP, Vista of 7: het apparaat is correct aangesloten en wordt herkend als het pictogram van de Hercules DeeJay TRIM 4&6 in de taakbalk wordt weergegeven **zonder** een rood kruis.

Als het DeeJay TRIM 4&6-pictogram **wel** met een rood kruis wordt weergegeven in de taakbalk



, dan is uw apparaat niet gedetecteerd op een van de USB-poorten van uw pc en kunt u pas met VirtualDJ 6 LE TC werken wanneer het rode kruis niet meer wordt weergegeven.

2) SYSTEEMVEREISTEN

a) Pc

- Pc of notebook met Intel Pentium 4 / Athlon-processor van 2 GHz of hoger
- 2 GB RAM

VirtualDJ 6 LE TC

- Besturingssysteem: Microsoft Windows XP, Vista of 7
- USB 2.0 poort (hi-speed)
- Cd-rom of dvd-rom-station
- 24-bits grafische kaart met minimaal een resolutie van 1024x768

b) Mac

- Mac desktop/notebook met 2 GHz-processor of sneller
- 2 GB RAM
- Besturingssysteem: Mac OS 10.4, 10.5 of 10.6
- USB 2.0-poort (hi-speed)
- Cd-rom of dvd-rom-station
- 24-bits grafische kaart met minimaal een resolutie van 1024x768

3) SETUP VAN DE HARDWARE

a) Configuraties voor tijdgecodeerd materiaal

Er zijn twee verschillende configuratie mogelijk bij het gebruik van tijdgecodeerd materiaal: een voor cd-spelers en een voor vinyldraaitafels.

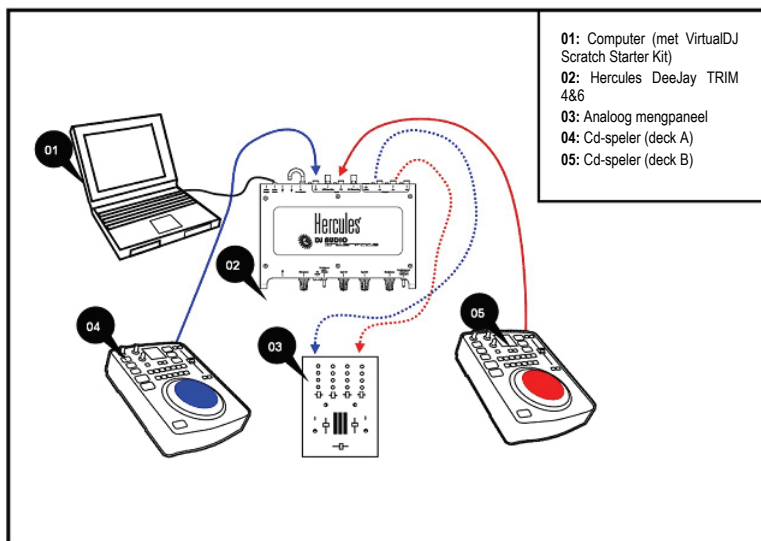
i) Configuratie voor tijdgecodeerde cd's

Uw pakket bevat twee tijdgecodeerde cd's en twee audiokabels voor het aansturen van uw Virtual DJ 6 LE TC.



VirtualDJ 6 LE TC

De standaardopstelling voor het mixen met tijdgecodeerde cd's is als volgt:



1. Sluit de DeeJay TRIM 4&6 met de USB-kabel aan op uw computer.
2. Zet de twee phono/line-schakelaars (voor ingang 1-2 en ingang 3-4) op de DeeJay TRIM 4&6 in de stand **Line**.
3. Plaats een cd-speler met een scratch-jog-wiel **LINKS** van uw mengpaneel.

Gebruik een van de twee tulpaudiokabels (2 tulp naar 4 tulp) en:

- Sluit de tulpingangsstekkers van de kabel (met opschrift **IN**) aan op de stereo-uitgang van de cd-speler (rode ingangsstekker op de rode uitgang [rechterkanaal] en witte ingangsstekker op de witte uitgang [linkerkanaal]).
- Sluit twee van de tulpuitgangsstekkers van de kabel (met opschrift **OUT**) aan op ingang 1-2 van de DeeJay TRIM 4&6 (rode uitgangsstekker op de rode ingang [rechterkanaal] en witte uitgangsstekker op de witte ingang [linkerkanaal]).

Als uw mengpaneel twee stereo-ingangen heeft:

- Sluit de andere twee uitgangsstekkers van de kabel niet aan.

Als uw mengpaneel vier stereo-ingangen heeft:

- Sluit de twee andere uitgangsstekkers (met opschrift **OUT**) van de kabel aan op ingang 3-4 (of **Stereo 2**) van het mengpaneel. Gebruik dit kanaal op uw mengpaneel alleen bij het afspelen van audiocd's op uw cd-speler, dus niet bij tijdgecodeerde cd's.

VirtuaDJ 6 LE TC

4. Plaats een cd-speler met een scratch-jog-wiel RECHTS van uw mengpaneel.

Gebruik de andere tulpaudiokabel (2 tulp naar 4 tulp) en:

- Sluit de tulpingangsstekkers van de kabel (met opschrift **IN**) aan op de stereo-uitgang van de cd-speler (rode ingangsstekker op de rode uitgang [rechterkanaal] en witte ingangsstekker op de witte uitgang [linkerkanaal]).
- Sluit twee van de tulpuitgangsstekkers van de kabel (met opschrift **OUT**) aan op ingang 3-4 van de DeeJay TRIM 4&6 (rode uitgangsstekker op de rode ingang [rechterkanaal] en witte uitgangsstekker op de witte ingang [linkerkanaal]).

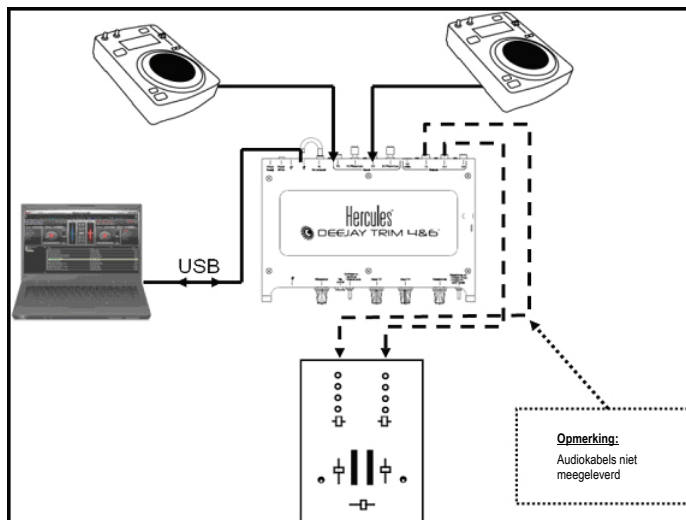
Als uw mengpaneel twee stereo-ingangen heeft:

- Sluit de andere twee uitgangsstekkers van de kabel niet aan.

Als uw mengpaneel vier stereo-ingangen heeft:

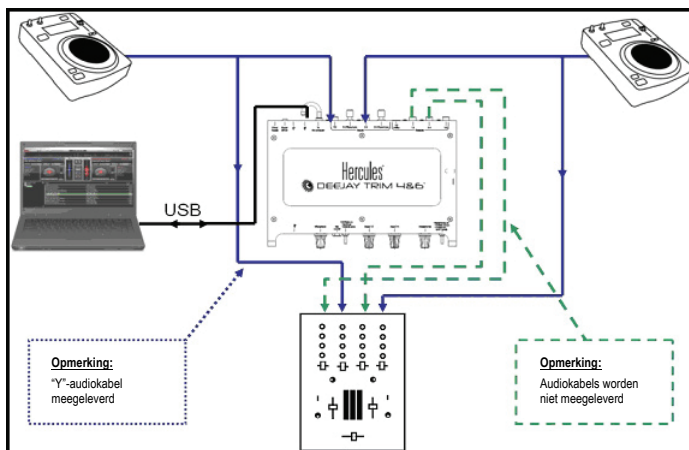
- Sluit de twee andere uitgangsstekkers (met opschrift **OUT**) aan op ingang 7-8 (of **Stereo 4**) op het mengpaneel. Gebruik dit kanaal op uw mengpaneel alleen bij het afspelen van audiocd's op uw cd-speler, dus niet bij tijdgecodeerde cd's.

Met een tweekanaals mengpaneel:



VirtualDJ 6 LE TC

Met een vierkanaals mengpaneel:



5. Sluit de uitgang 1-2 van uw Deejay TRIM 4&6 aan op ingang 1-2 van uw mengpaneel (audiokabel niet meegeleverd: gebruik hiervoor de kabel die u altijd gebruikt voor het aansluiten van uw linker cd-speler op het mengpaneel).
6. Sluit uitgang 3-4 van uw Deejay TRIM 4&6 aan op ingang 3-4 (of **Stereo 2**) van uw tweekanaals stereomengpaneel of op ingang 5-6 (of **Stereo 3**) van uw vierkanaals stereomengpaneel (audiokabel niet meegeleverd: gebruik hiervoor de kabel die u altijd gebruikt voor het aansluiten van uw rechter cd-speler op het mengpaneel).

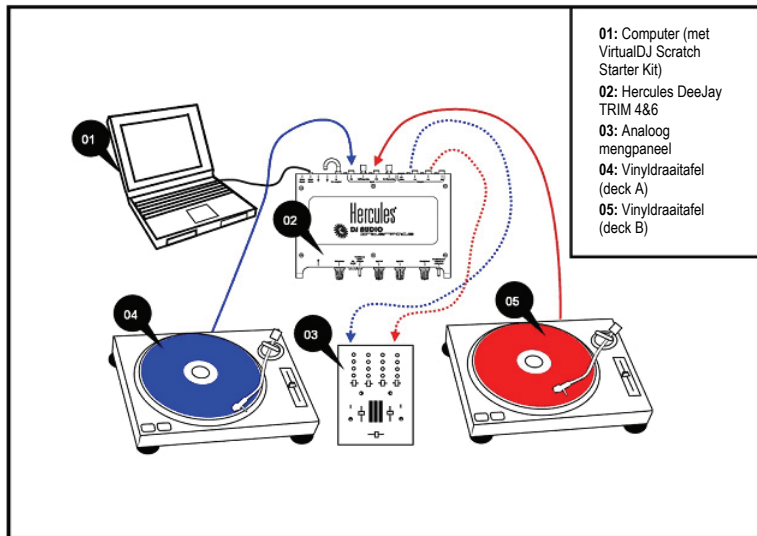
ii) Configuratie voor tijdgecodeerde vinylplaten

Uw pakket bevat twee tijdgecodeerde vinylplaten voor het aansturen van uw Virtual DJ 6 LE TC.



De standaardopstelling voor het mixen met tijdgecodeerde vinylplaten is als volgt:

VirtualDJ 6 LE TC



1. Sluit de DeeJay TRIM 4&6 met de USB-kabel aan op uw computer.
2. Als uw draaitafels behalve een rechterstekker (rood) en linkerstekker (wit) ook nog een aardekabel hebben: zet de twee phono/line-schakelaars (voor ingang 1-2 en ingang 3-4) op de DeeJay TRIM 4&6 in de stand **Phono**.

Als uw draaitafels geen aardekabel hebben: zet de twee phono/line-schakelaars (voor ingang 1-2 en ingang 3-4) op de DeeJay TRIM 4&6 in de stand **Line**.

3. Plaats een draaitafel LINKS van uw mengpaneel.

Als uw mengpaneel twee stereo-ingangen heeft:

- Sluit de twee tulpstekkers van de audiokabel van uw draaitafel aan op ingang 1-2 van de DeeJay TRIM 4&6 (rode tulpstekker op de rode ingang [rechterkanaal] en witte tulpstekker op de witte ingang [linkerkanaal]).

Als uw mengpaneel vier stereo-ingangen heeft:

Gebruik een van de twee tulpaudiokabels (twee tulp [met opschrift **IN**] naar vier tulp [met opschrift **OUT**]) en twee (van de vier) tulp-naar-tulp vrouwjesadapters, en:

- Sluit de twee tulpingangsstekkers van de kabel (met opschrift **IN**) aan op de stereo-uitgangsstekkers van de draaitafel met behulp van de tulp-naar-tulp vrouwjesadapters (rode ingangsstekker op de rode uitgang [rechterkanaal] en witte ingangsstekker op de witte uitgang [linkerkanaal]).
- Sluit twee van de tulpuitgangsstekkers van de kabel (met opschrift **OUT**) aan op ingang 1-2 van de DeeJay TRIM 4&6 (rode uitgangsstekker op de rode ingang [rechterkanaal] en witte uitgangsstekker op de witte ingang [linkerkanaal]).

VirtualDJ 6 LE TC

- Sluit de twee andere uitgangsstekkers (met opschrift **OUT**) van de kabel aan op ingang 3-4 (of **Stereo 2**) op het mengpaneel. Gebruik dit kanaal op uw mengpaneel alleen bij het afspelen van audiovinylplaten op uw draaitafel, dus niet bij tijdgecodeerde vinylplaten.

4. Plaats een draaitafel RECHTS van uw mengpaneel.

Als uw mengpaneel twee stereo-ingangen heeft:

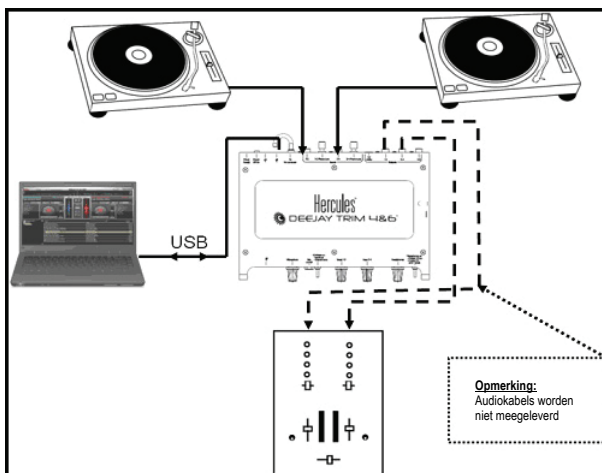
- Sluit de twee tulpstekkers van de audiokabel van uw draaitafel rechtstreeks aan op ingang 3-4 van de DeeJay TRIM 4&6 (rode tulpstekker op de rode ingang [rechterkanaal] en witte tulpstekker op de witte ingang [linkerkanaal]).

Als uw mengpaneel vier stereo-ingangen heeft:

Gebruik de andere tulpaudiokabel (twee tulp [met opschrift **IN**] naar vier tulp [met opschrift **OUT**] en twee (van de vier) tulp-naar-tulp vrouwjesadapters, en:

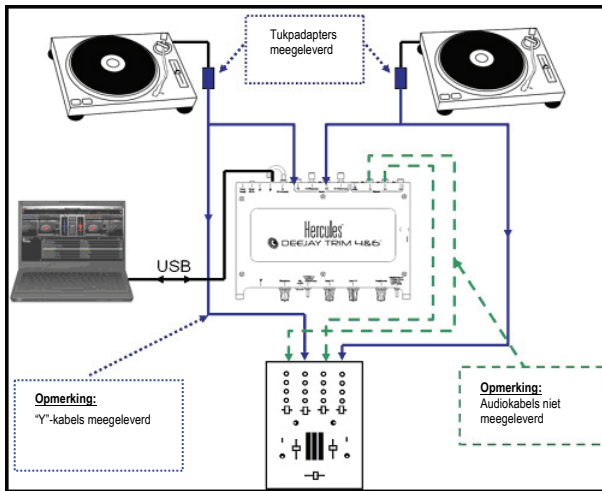
- Sluit de twee tulpingangsstekkers van de kabel (met opschrift **IN**) aan op de stereo-uitgangsstekkers van de draaitafel met behulp van de tulp-naar-tulp vrouwjesadapters (rode ingangsstekker op de rode uitgang [rechterkanaal] en witte ingangsstekker op de witte uitgang [linkerkanaal]).
- Sluit twee van de tulpuitgangsstekkers van de kabel (met opschrift **OUT**) aan op ingang 3-4 van de DeeJay TRIM 4&6 (rode uitgangsstekker op de rode ingang [rechterkanaal] en witte uitgangsstekker op de witte ingang [linkerkanaal]).
- Sluit de twee andere uitgangsstekkers (met opschrift **OUT**) van de kabel aan op ingang 7-8 (of **Stereo 4**) op het mengpaneel. Gebruik dit kanaal op uw mengpaneel alleen bij het afspelen van audiovinylplaten op uw draaitafel, dus niet bij tijdgecodeerde vinylplaten.

Met een tweekanaals mengpaneel:



VirtualDJ 6 LE TC

Met een vierkanaals mengpaneel:



5. Sluit de uitgang 1-2 van uw DeeJay TRIM 4&6 aan op ingang 1-2 van uw mengpaneel (audiokabel niet meegeleverd).
6. Sluit uitgang 3-4 van uw DeeJay TRIM 4&6 aan op ingang 3-4 van uw tweekanaals stereomengpaneel of op ingang 5-6 van uw vierkanaals stereomengpaneel (audiokabel niet meegeleverd).

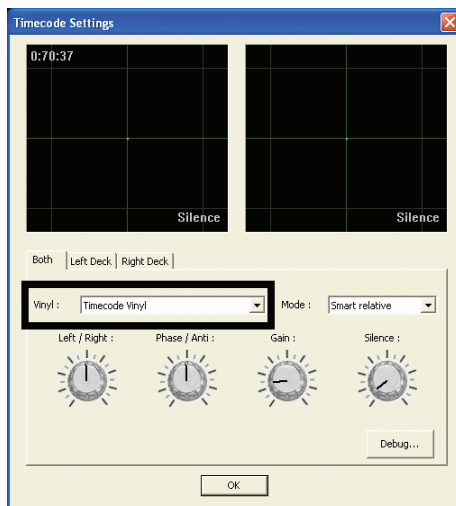
b) Instellingen voor tijdcodering configureren

Nadat u uw vinyl/cd-spelers, uw mengpaneel en uw DeeJay TRIM 4&6 correct hebt aangesloten, kunt u de software configureren.

- Steek een tijdgecodeerde cd in elk van uw cd-spelers of leg een tijdgecodeerde vinylplaat op elk van uw draaitafels.
- Start VirtualDJ 6 LE TC en klik op de **SETUP**-knop.



- Selecteer in het veld **Vinyl** het soort tijdgecodeerd materiaal dat u gebruikt: **Timecode CD** of **Timecode Vinyl**.



- Druk op Play op uw vinyl- of cd-speler en stel de signaalkwaliteit in.
- Controleer of het audio-ingangsniveau op uw Hercules DeeJay TRIM 4&6 voldoende sterk is:



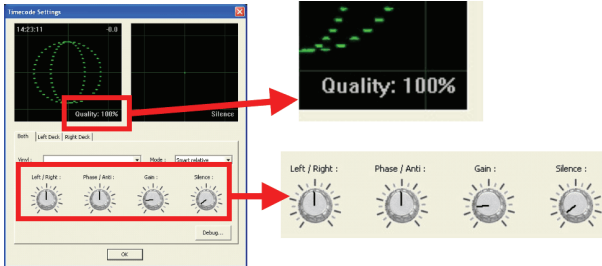
- Zet de VU-Meter-schakelaar op uw DeeJay TRIM 4&6 omhoog voor het weergeven van het signaalniveau van de ingangskanalen.
- U hebt een perfect ingangssignaal als op elke regel van de VU-meters drie groene LED's en geen oranje of rode LED's zichtbaar zijn: wijzig niets aan de instellingen.
- Als het ingangssignaal te laag is (minder dan drie groene LED's) of te hoog is (er branden oranje of rode LED's), pas dan het ingangssignaal aan met de twee volumeknoppen van de voorversterker die zich op de voorzijde van de DeeJay TRIM 4&6 bevinden.

VirtualDJ 6 LE TC



Als het niveau altijd te hoog of te laag is, controleer dan of uw cd-speler of draaitafel wel een tijdgecodeerde cd of plaat gebruikt, alle audiokabels correct zijn aangesloten en of de schakelaars voor de **Line/Phono**-ingang op uw DeeJay TRIM 4&6 in de juiste standen staan.

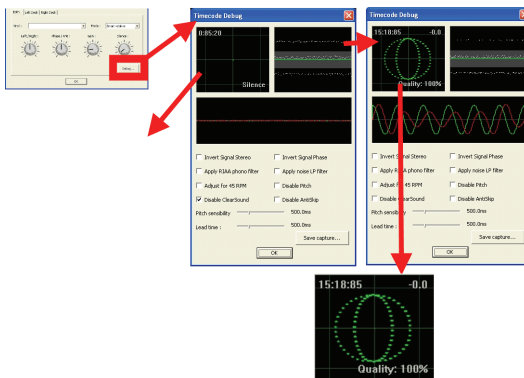
- Regel de fijnafstellingen van de signaalkwaliteit met de vier knoppen in de VirtualDJ-software: **Left/Right**, **Phase/Anti**, **Gain**, **Silence**.



Klik op **OK** wanneer de **Quality** van het signaal op 100% staat.

i) Geavanceerde instellingen voor tijdscodering

Als het u met de hierboven vermelde instructies niet lukt om een signaalkwaliteit van 100% te bereiken, klik dan op de knop **Debug...** (zie hieronder) en pas de diverse instellingen aan totdat u een signaalkwaliteit van 100% hebt.



4) OVERZICHT VAN VIRTUALDJ 6 LE TC

De interface van VirtualDJ LE TC is verdeeld in vijf gebieden:

- Browser: mappen + bestanden
- Deck A
- Instellingen voor tijdcodering
- Deck B
- Geluidscurve



a) Browser: mappen + bestanden



VirtualDJ 6 LE TC

In dit gebied kunt u door uw computer- of netwerkdrives bladeren en de audiobestanden selecteren die u op een deck wilt laden en mixen. Het browsegebied bestaat uit twee subgebieden:

- Het **subgebied voor mappen** aan de linkerkant: hier selecteert u mappen op de computer, audio-cd's, (netwerk)drives, iTunes-mappen of virtuele mappen (een afspeellijst in VirtualDJ).
- Het **subgebied voor bestanden** aan de rechterkant: hier selecteert u de muziektrack die u op elke deck van de speler wilt laden.

b) Deck A

Dit is het virtuele deck aan de linkerkant. U kunt:

- Muziekbestanden op dit deck laden.
- De afspeelpositie binnen een track verplaatsen.
- Het op dit deck geladen muziekbestand afspelen.
- Een cue point toevoegen (een 'bladwijzer' te gebruiken voor het opslaan van een positie in een track).
- De pitch (afspeelsnelheid) wijzigen.
- De BPM, pitchvariatie en verstreken en resterende tijd bekijken.



1. Muziektag: naam van artiest op eerste regel – titel van track op tweede regel
2. Geluidscurve muziekbestand (de witte verticale streep toont het cue point)
3. **BPM**-teller (125.16 BPM = 125,16 Beats Per Minute)
4. Virtuele schijf: gebruik deze schijf om te scratchen of om er muziekbestanden op te laden via slepen-en-neerzetten
5. **Pitch**-schuifknop: hoger = langzamer / middenstand = standaardpitch / lager = sneller
6. Pitchbend naar links = min-teken = langzamer / naar rechts = plus-teken = sneller
7. **SYNC** (= beatmatch): de nummers op beide decks synchroniseren
8. Afspelen

9. Pauzeren
10. **CUE**: instellen van de positie van het cue point
11. **ELAPSED**: verstreken tijd in de track
12. **REMAIN**: resterende tijd in de track
13. **GAIN**: audioversterking van de track
14. **KEY**: muziektoon van de track
15. **PITCH**: huidige pitchvariatie (in %)

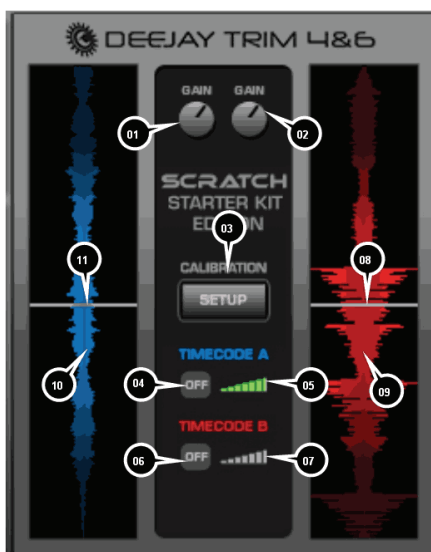
c) Instellingen voor tijdcodering

In het middengebied vindt u de instellingen voor:

- Tijdcodering aan/uit.
- Versterking (gain).



Het middengebied van VirtualDJ 6 LE TC bevat geen mengpaneel omdat VirtualDJ 6 LE TC gebruikt moet worden met een analog mengpaneel in plaats van een softwarematig mengpaneel.



1. **GAIN** van deck A: met deze knop stelt u de versterking in (de versterking wordt weergegeven in dB in het deck A-gebied)
2. **GAIN** van deck B: met deze knop stelt u de versterking in (de versterking wordt weergegeven in dB in het deck B-gebied)
3. Kalibratiemenu

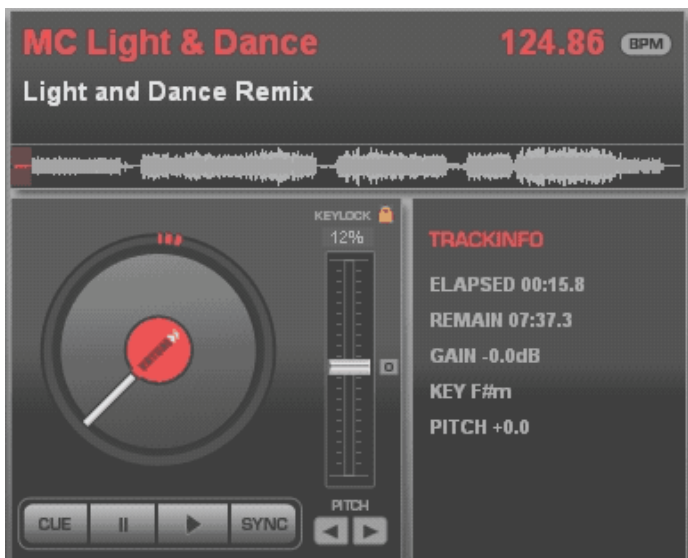
VirtualDJ 6 LE TC

4. Tijdcodering aan/uit voor deck A: **ON** = deck A wordt aangestuurd door externe speler / **OFF** = deck A wordt aangestuurd door de Play-knop in de VirtualDJ-software
5. Signaalkwaliteit van tijdcodering voor deck A (als Timecode A op **ON** staat)
6. Tijdcodering aan/uit voor deck B: **ON** = deck B wordt aangestuurd door externe speler / **OFF** = deck B wordt aangestuurd door de Play-knop in de VirtualDJ-software
7. Signaalkwaliteit van tijdcodering voor deck B (als Timecode B op **ON** staat)
8. Witte horizontale streep = positie in track op deck B
9. Geluidscurve op deck B
10. Geluidscurve op deck A
11. Witte horizontale streep = positie in track op deck A

d) Deck B

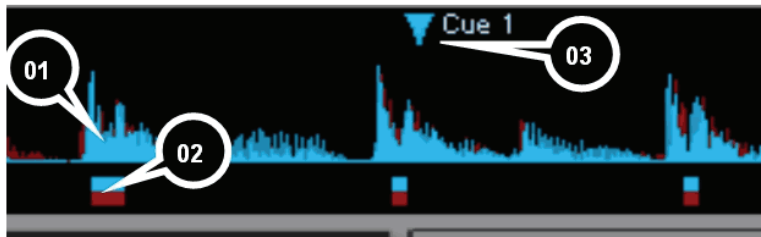
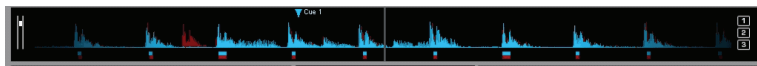
Dit is het virtuele deck aan de rechterkant. U kunt:

- Muziekbestanden op dit deck laden.
- De afspeelpositie binnen een track verplaatsen.
- Het op dit deck geladen muziekbestand afspelen.
- Een cue point toevoegen (een 'bladwijzer' te gebruiken voor het opslaan van een positie in een track).
- De pitch (afspeelsnelheid) wijzigen.
- De BPM, pitchvariatie en verstreken en resterende tijd bekijken.



e) Geluidscurve

In dit gebied worden twee geluidscurven weergegeven (één in blauw en één in rood) voor de twee muziektracks die zijn geladen op deck A en B.



1. Geluidscurven van twee audiotracks (blauwe curve = track op linkerdeck (deck A) / rode curve = track op rechterdeck (deck B))
2. Beatmarkeringen: de rechthoekjes en vierkantjes onder de curven tonen de beats in elke track (rechthoekje = masterbeat, vierkantje = tussenbeat). Een 4-beatsectie wordt dus weergegeven met 1 rechthoekje en 3 vierkantjes: blauw gekleurd voor de blauwe curve en rood gekleurd voor de rode curve)
3. Cue point: bladwijzer in de track

5) VIRTUALDJ 6 LE TC DE EERSTE KEER GEBRUIKEN

a) Serienummer



De eerste keer dat u werkt met VirtualDJ 6 LE TC wordt u gevraagd een serienummer op te geven.

Dit serienummer vindt u op de envelop van uw installatie-cd. Dit is uw eigen unieke serienummer: u kunt het niet wijzigen en u mag het niet delen met een andere gebruiker van VirtualDJ. Als u zich niet aan deze regels houdt, kunt u zich niet registreren op de VirtualDJ-website en hebt u geen toegang tot service-updates, plug-ins of upgrades van VirtualDJ. Bewaar de cd-envelop en de installatie-cd op een veilige plaats, omdat u zowel de installatie-cd als het serienummer nodig hebt wanneer u de software opnieuw wilt installeren op uw systeem, of wanneer u op een andere computer wilt werken. Het serienummer heeft de volgende notatie: xxxx-xxxx-xxxxx / TRIM.

VirtualDJ 6 LE TC

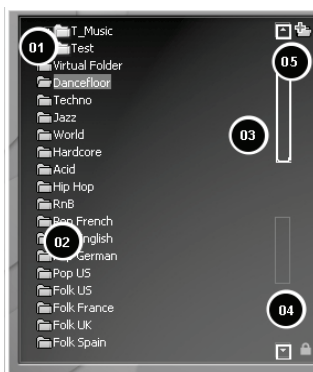
b) Browsergebied

Als u voor de eerste keer werkt met VirtualDJ 6 LE TC worden in het browsergebied geen muziekbestanden weergegeven.



i) Gebied met mappen

Aan de linkerkant van het browsergebied wordt de lijst met mappen en schijven op uw computer weergegeven: de actieve map is gemarkeerd.



1. Actieve map: gemarkeerd.
2. Andere mappen: niet gemarkeerd.
3. Schuifbalk om door de lijst te bladeren.
4. Vergrendelen/ontgrendelen: de splitsing tussen het mappengebied en het bestandengebied vergrendelen of ontgrendelen (als het slot geopend is, wordt het mappengebied vergroot en wordt het bestandengebied verborgen).
5. Een knop toevoegen voor een virtuele map (blauw plus-teken op een rode map):
U kunt een virtuele map (een afspeellijst) maken door rechtsboven in het mappengebied te klikken op de knop met een plus-teken en een rood mapsymbool. Deze virtuele map is een index waaraan u geselecteerde bestanden kunt toevoegen en deze bestanden kunt sorteren zonder iets te wijzigen aan waar deze bestanden werkelijk zijn opgeslagen.



ii) **Gebied met bestanden**

In het bestandengebied wordt de inhoud van de actieve map getoond.

iii) **De BPM (beats per minuut) van uw muziekbestanden**

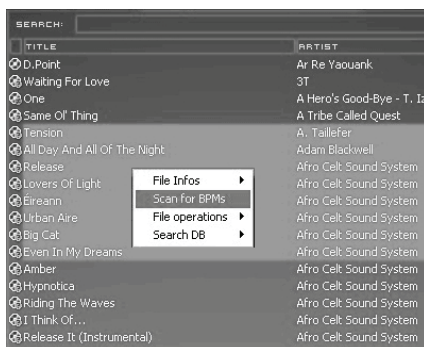
De BPM is het aantal beats per minuut in de muziek en geeft aan hoe snel of langzaam het muzieknummer is:

- een nummer met een BPM lager dan 85 is langzaam
- een BPM hoger dan 130 is snel.

De BPM van uw muziekbestanden analyseren

De eerste keer dat u uw lijst van muziekbestanden weergeeft in de DJ-software, is de BPM niet berekend. We raden u daarom aan alle muziekbestanden die u wilt mixen, vooraf te laten analyseren zodat de BPM wordt weergegeven in het browsergebied en u zich kunt concentreren op bestanden met de gewenste BPM's.

Als u muziekbestanden in een map wilt laten analyseren, selecteert u de gewenste bestanden in het bestandengebied en rechtsklikt u op deze bestanden (of gebruikt u Ctrl + klikken als u met een Mac-muis met maar één knop werkt). Kies in het weergegeven menu de optie **Scan for BPMs** om de BPM van de muziekbestanden te analyseren.



Voer de BPM-analyse vooraf uit, in plaats van tijdens een party!

Een BPM-analyse kost tijd (ongeveer 1 uur voor 120 muziekbestanden). Het is daarom een erg slecht idee om de BPM van uw volledige bibliotheek pas vlak voor een party te laten analyseren. U kunt daarom de analyses het beste ruim van te voren uitvoeren. Een analyse is eenvoudig te doen, omdat u opdracht kunt geven om in één keer alle muziekbestanden op uw vaste schijf te analyseren waarna u niet voor uw computer hoeft te blijven zitten wachten totdat VirtualDJ 6 LE TC de muziekbestanden heeft geanalyseerd. Omdat een BPM-analyse relatief veel computerkracht kost, is het niet aan te raden te mixen terwijl VirtualDJ 6 LE TC uw volledige bibliotheek analyseert. Uw computer zal namelijk tijdens een analyse minder snel reageren dan gebruikelijk.

De analyse is meestal zeer nauwkeurig, maar zo nu en dan is de berekende BPM niet correct. Soms is de berekende BPM twee keer of een half keer zo groot als de werkelijke BPM (de BPM-

VirtualDJ 6 LE TC

analyzer herkende slechts een van de twee beats in een nummer of interpreteerde een geluid binnen een beat als het begin van een andere beat). Als uw bestand niet correct is geanalyseerd, kunt u dit corrigeren door de BPM handmatig in te voeren.

Als een muziekbestand niet is geanalyseerd, wordt het bestand alsnog geanalyseerd zodra u het op een deck laadt. Vervolgens kunt u de BPM aflezen op het VirtualDJ-scherm, rechts van de naam van de artiest.

Weergave van BPM



U kunt de BPM in twee gebieden aflezen:

- Zodra de bestanden zijn geanalyseerd, worden de BPM's in het browsegebied weergegeven.
- Als u een bestand laadt, wordt de BPM weergegeven op het deck, rechts van de naam van de artiest.

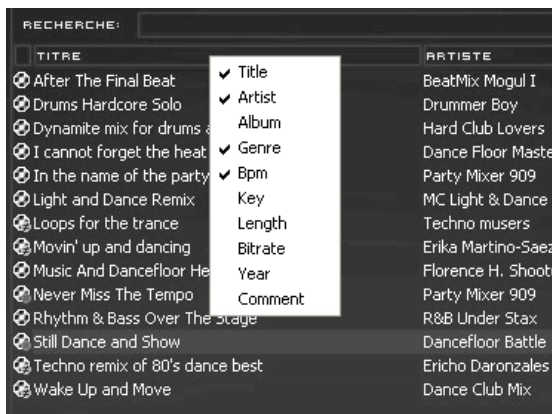
iv) Informatie over muziektracks

De tekstinformatie ingevoegd in elk muziekbestand, wordt een 'tag' genoemd. In het algemeen worden uw muziekbestanden automatisch van een tag voorzien wanneer u een muziek-cd importeert via iTunes of Windows Media Player, of als u MP3-bestanden koopt. De tag bestaat uit, maar is niet beperkt tot, de naam van de song, de naam van de artiest, de naam van de componist, de titel van het album, het muziekgenre en de datum waarop de muziek werd opgenomen.

Nadat een muziekbestand door VirtualDJ is geanalyseerd, wordt ook de BPM opgenomen in de tag.

Tagweergave aanpassen

U selecteert de velden van de muziktags die u wilt weergeven in de muziekbrowser door te rechtsklikken op de titels in de muziekbrowser (of u gebruikt Ctrl + klikken als u met een Mac-muis met maar één knop werkt).



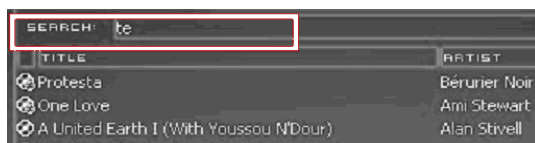
U kunt de volgende tags weergeven: **Title, Artist, Album, Genre, Bpm, Key, Length, Bitrate, Year en Comment.**

v) Muziekbestanden sorteren

U kunt uw muziekbestanden sorteren op taginhoud zoals naam van het nummer, naam van de artiest, BPM en muziekgenre door te klikken op de titel van de tag die u wilt gebruiken.

vi) Zoeken

U kunt ook naar nummers zoeken via het **Search**-veld: tik een aantal opvolgende tekens in dit veld in om het zoeken te starten.



VirtualDJ 6 LE TC geeft in het bestandengebied alle muziekbestanden weer waarin de opgegeven tekenreeks voorkomt in en tag.



U kunt het zoekgebied ook bepalen door te klikken op de ronde knop rechts naast het zoekveld.

VirtualDJ 6 LE TC

6) MUZIEKBESTANDEN AF SPELEN

a) Muziekbestand laden en afspelen

Als u een muziekbestand hebt geselecteerd in uw muziekbrowser, kunt u dit als volgt op een deck laden:

i) Dubbelklik het bestand in het browsergebied

- Als een van de decks gestopt of gepauzeerd is, dan wordt het bestand automatisch op dat deck geladen.
- Als beide decks voor het afspelen worden gebruikt, dan wordt het bestand niet geladen.

ii) Bestanden slepen en neerzetten

- Selecteer het bestand/de bestanden dat u wilt laden, sleep het naar het gewenste deck en laat het daar los.

Als u een bestand sleept, dan krijgt u een cursor in de vorm van een schijf met daarnaast een symbool dat aangeeft of u het bestand op het gewenste deck kunt neerzetten.

- Het volgende symbool geeft aan dat u het bestand op het deck kunt neerzetten:



- Het volgende symbool geeft aan dat u het bestand niet op het deck kunt neerzetten omdat de cursor nog niet op de goede positie staat of omdat de track al op een deck wordt afgespeeld:



Als een track al wordt afgespeeld op het deck waarop het bestand wilt laden, dan krijgt u een melding dat de track al op dat deck wordt afgespeeld en of u het afspelen wilt stoppen. Als antwoord klikt u op **Yes** of **No**.

b) Knoppen voor afspelen en pauzeren

Bij het werken met tijdgecodeerd materiaal zijn de knoppen voor afspelen en pauzeren in de VirtualDJ-software niet meer actief. Daarom moet u:

- De knoppen voor afspelen en pauzeren op uw cd-speler of draaitafel gebruiken om een track te pauzeren, te stoppen of te starten.

c) Ondersteunde audio-indelingen

ij Bestandsextensies

VirtualDJ 6 LE TC ondersteunt de meest gangbare digitale audio-indelingen, zoals MP3 (pc/Mac), AAC (pc/Mac), AIFF (Mac), WAV (pc), WMA (pc), OGG (pc) en CD-Audio.

ii) DRM-beschermde bestanden

VirtualDJ 6 LE TC kan geen bestanden met DRM-bescherming afspelen. Als u AAC- of MP4-bestanden met DRM-bescherming hebt aangeschaft en de muziek wilt afspelen in VirtualDJ 6 LE TC, moet u eerst een audio-cd branden met de betreffende muziekbestanden en uw mix maken met behulp van de bestanden op de audio-cd in plaats van de originele bestanden met DRM-bescherming.

iii) Bij problemen met een audio-indeling

Als u een van de ondersteunde indelingen niet kunt afspelen, controleer dan of de codec voor deze audio-indeling wel is geïnstalleerd op uw computer. Als u bijvoorbeeld een AAC-bestand niet kunt afspelen, controleert u of iTunes geïnstalleerd is op uw computer, aangezien de AAC-codec wordt geïnstalleerd door iTunes.

d) Track afluisteren en pointer verplaatsen binnen track

U kunt een muziektrack selecteren om deze op uw analoge mengpaneel af te luisteren en de pointer in de track verplaatsen om het afspelen op de gewenste positie te laten beginnen.

- Druk op uw cd-speler of draaitafel op de afspelen-knop en luister op uw koptelefoon naar uw track vanaf de huidige positie.
- Verplaats de pointer in de track door uw tijdgecodeerde cd of vinylplaat te draaien. Dit geeft u een erg exacte controle: draai de tijdgecodeerde cd of vinylplaat links- of rechtsom en u ziet in het geluidscurvevenster op welke positie u in de track zit.

e) Cue point gebruiken

Een cue point is een bladwijzer naar het punt in een muziektrack vanaf waar de track wordt afgespeeld voor uw publiek. Hiermee kunt u de track exact vanaf het gewenste punt laten afspelen en wordt elke verstoring van het dansritme vermeden.

ij) Cue point plaatsen

Als u een cd-speler gebruikt, kunt u het cue point vastleggen met de **Cue**-knop op de speler. Draaitafels hebben geen cue point.

Zodra het muziekbestand is geladen op het deck, beluistert u het vooraf (op uw koptelefoon) tot aan het punt waarop u het cue point in uw track wilt plaatsen. Druk vervolgens op de **Cue**-knop van uw cd-speler op het moment waarop u het cue point wilt plaatsen.

VirtualDJ 6 LE TC

7) PITCH INSTELLEN

Het is de taak van de DJ om het publiek muziek te bieden waarop kan worden gedanst. Dit betekent voor u:

- Muziek selecteren die bij het publiek in de smaak valt,
- Het vasthouden van een dansritme, met een goede sfeer en zonder onderbrekingen van het ritme veroorzaakt door stiltes in de muziek of BPM's die te sterk variëren;
- Overgangen tussen tracks maken die dansers makkelijk kunnen volgen. Als het mogelijk is, moet u altijd de volgende track synchroniseren met de track die op nu wordt afgespeeld: deze synchronisatie heet beatmatching.

Beatmatching bestaat uit het aanpassen van de afspeelsnelheid van muziektrack B tot het moment waarop de beats (meestal bepaald door de drums of bas) van track B met hetzelfde ritme worden afgespeeld als de beats van track A. Dezelfde beat moet worden aangehouden tijdens drie stappen:

- Tijdens het afspelen van track A.
- Tijdens het mixen van track B met track A met hetzelfde ritme.
- En vervolgens wanneer u het afspelen van track A stopt om alleen track B verder af te spelen, zodat de dansers hun dansritme niet hoeven aan te passen.

Als de BPM van een nummer erg veel verschilt van de BPM van een ander nummer, kunt u de twee nummers ook synchroniseren door de BPM van het tweede nummer in te stellen op de helft van de BPM of het dubbele van de BPM van het andere nummer, zodat de beat van het tweede muzieknummer wordt afgespeeld met dezelfde snelheid als 1 beat van elke 2 beats van het eerste muzieknummer, of vice-versa. U kunt bijvoorbeeld een muzieknummer met een BPM van 100 synchroniseren met een ander nummer dat een BPM van 50, 100 of 200 heeft.

a) Pitch instellen bij tijdgecodeerd werken



In tijdcode-modus mag u de pitchfaders in de VirtualDJ-software niet met uw muis bedienen: de enige juiste methode om de pitch te veranderen in tijdcode-modus is de pitch op de cd-speler of de draaitafel zelf te aan te passen.

Als u in tijdcode-modus de pitchfader verplaatst met uw muis in VirtualDJ in plaats van de fader op uw draaitafel of cd-speler te gebruiken, dan zal de stand van de pitchfader in de VirtualDJ-software niet meer corresponderen met de stand van de fader op uw draaitafel of cd-speler. Dit is een onoverzichtelijke situatie die u altijd moet proberen te vermijden.

Maar u moet zich ook realiseren dat als u niet (meer) in tijdcode-modus werkt, u juist wel de pitchfader in de VirtualDJ-software moet gebruiken, en niet de fader op u draaitafel of cd-speler.

b) Pitchschaal

In VirtualDJ 6 LE TC kunt u een pitchschaal instellen van 6%, 8%, 10%, 12%, 20%, 25%, 33%, 50% of 100%.

c) De pitch kalibreren

Let er op dat u in VirtualDJ 6 LE TC dezelfde pitchschaal gebruikt als op uw draaitafel/cd-speler. Doet u dit niet, dan corresponderen uw bewegingen van de fader in VirtualDJ niet met de bewegingen van de faders op uw draaitafels of cd-spelers.

De pitchschaal in VirtualDJ 6 LE TC kan worden gewijzigd door te dubbelklikken op de percentage-weergave boven de pitchfader:

De pitch kalibreren:

- Zet de pitchfaders op uw draaitafels of cd-spelers rechtstreeks op de middenstand.
- Zet de pitchfaders in de VirtualDJ-software voor beide decks rechtstreeks op de middenstand.

Als u de pitchfader voor een deck verplaatst in de VirtualDJ-software, dan is deze niet meer gesynchroniseerd met uw draaitafel of cd-speler. Als dit toch gebeurt, dan moet u de pitchfaders in VirtualDJ en op uw draaitafel of cd-speler resetten om ze opnieuw te kunnen kalibreren.

d) Pitch-regelaars

In VirtualDJ 6 LE TC zijn er voor elk deck vier regelaars voor het veranderen van de pitch:

- Pitchfader.
- Pitchbend: met de plus- en min-knoppen (de pijltjes onder de pitchfader) kunt u de pitch 'verbuigen': langzaam verhogen of verlagen.
- Pitch-reset: de reset-knop bevindt zich rechts van de fader. Hiermee wordt de pitch geleidelijk teruggezet naar de standaardwaarde (een pitchvariatie van 0,0%) in het muziekbestand.
- **SYNC**: deze knop bevindt zich rechts van de Play-knop in VirtualDJ.

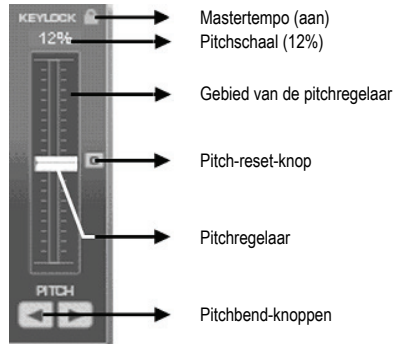
De pitchmeter, die zich boven de pitchfader bevindt, toont de pitchwaarde (het % van de variatie in de pitch vergeleken met de originele snelheid van het bestand). Als u dubbelklikt op de pitchmeter, schakelt u tussen een pitchschaal van 6%, 8%, 10%, 12%, 20%, 25%, 33%, 50% of 100%.

ij) Pitchfader, overzicht

De pitchfader wordt gebruikt voor het vertraagd of versneld afspelen van het muzieknummer.

Let er op dat u in tijdcode-modus alleen de pitchfader op uw draaitafel of cd-speler gebruikt en niet de muisbediende pitchfader in de VirtualDJ-software. Doet u dit toch, dan corresponderen uw bewegingen van de fader in VirtualDJ niet met de bewegingen van de faders op uw draaitafels of cd-spelers.

VirtualDJ 6 LE TC



Keylock = mastertempo

Het Keylock-pictogram staat voor het mastertempo in VirtualDJ 6 LE TC: als de mastertempo-functie is ingeschakeld, wordt de toon van de muziek niet veranderd wanneer u de pitchfader verschuift. Dit is erg handig omdat u op deze manier de muziek kunt versnellen of vertragen terwijl de toon gelijk blijft. Dit klinkt alsof de musici het nummer sneller of langzamer spelen.



Merk op dat in sommige andere DJ-toepassingen, keylock niet hetzelfde is als mastertempo.

Pitcheschaal

De pitcheschaal is het percentage snelheidsvariatie dat u kunt instellen met de pitchfader: een pitcheschaal van bijvoorbeeld 12% houdt in dat de bovenste positie van de pitchfader correspondeert met een vertraging van 12% bij het afspelen van de muziek en dat de onderste positie van de pitchfader correspondeert met een versnelling van 12% bij het afspelen van de muziek. Een nummer met 100 BPM wordt afgespeeld met 88 BPM als de fader in de hoogste stand staat en met 112 BPM als de fader in de laagste stand staat.

De pitcheschaal kan in VirtualDJ worden gewijzigd door te dubbelklikken op de percentage-weergave boven de pitchfader

Hoe lager de pitcheschaal, hoe groter de nauwkeurigheid van de pitchfader. Een lage pitcheschaal maakt de pitchfader dus nauwkeuriger, maar een lage pitcheschaal beperkt uw keuze ook tot muziekbestanden waarvan de BPM dicht in de buurt ligt van de BPM van het huidige geladen nummer.

De pitchfader op uw draaitafel/cd-speler verschuiven in tijdcode-modus

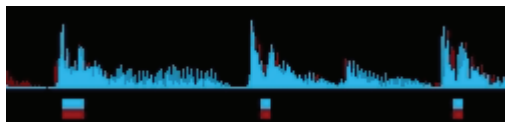
Wanneer u de pitchfader op uw draaitafel of cd-speler verschuift, kunt u het resultaat op vier manieren bemerken:

- U hoort de snelheid van de muziek veranderen.
- U ziet de pitchfader verschuiven in de VirtualDJ-software.
- U ziet de BPM-teller veranderen in VirtualDJ.
- Het scrollen van de track in het geluidscurvevenster gaat langzamer of sneller.

Beatmarkeringen in VirtualDJ

In het VirtualDJ-geluidscurvevenster wordt het begin van elke beat gemarkeerd door een klein vierkantje of rechthoekje onder de geluidscurve. Deze symbolen zijn de beatmarkeringen:

- De tracks zijn gesynchroniseerd als de beatmarkeringen van beide tracks elkaar overlappen.
- De tracks zijn niet gesynchroniseerd als de beatmarkeringen van beide tracks elkaar niet overlappen.



Pitchbend-knoppen (plus en min)

De +/- pitchbend-knoppen vertragen/versnellen het afspelen van het nummer dat is geladen op het deck.

Pitchbend gebruiken is niet hetzelfde als de pitchfader gebruiken: pitchbend is namelijk tijdelijk. Wanneer u de pitchbend-knop loslaat, wordt de afspeelsnelheid van de muziek geleidelijk weer teruggebracht naar de oorspronkelijke snelheid. Pitchbend is dus een 'elastische' instelling.

Pitchbend gebruiken

Als u twee muziekbestanden wilt beatmatchen, gaat u over het algemeen als volgt te werk:

- Stel beide nummers in op dezelfde BPM met behulp van de pitchfader.
- Stem de beats van het ene nummer af op de beats van het andere nummer door het nummer te vertragen/versnellen met de pitchbend-knoppen.

Actie van pitchbend in VirtualDJ

Wanneer u op de plus- of min-knop voor de pitchbend drukt, dan bemerkt u het volgende:

- U hoort de snelheid van de muziek veranderen.
- Het scrollen van het muzieknummer in het geluidscurvevenster gaat langzamer of sneller.
- De BPM-teller in VirtualDJ verandert echter niet.

ii) SYNC-knop in VirtualDJ (= beatmatch)



Wanneer u in tijdcode-modus werkt, moet u de **SYNC**-knop in de VirtualDJ-software niet gebruiken. Doet u dat toch, dan correspondeert de pitchinstelling op uw draaitafel of cd-speler niet meer met de pitchinstelling in de software.

Als u in VirtualDJ op de **SYNC**-knop drukt op een deck, dan wordt de beat van het muziekbestand dat is geladen op dit deck onmiddellijk gesynchroniseerd met de beat van het muziekbestand op het andere deck. Dit is een erg eenvoudige en snelle manier van beatmatchen.

U kunt een nummer synchroniseren met een ander nummer met behulp van de **SYNC**-knop, mits het BPM-verschil tussen beide nummers binnen de limiet van de pitchschaal valt. De pitchschaal

VirtualDJ 6 LE TC

is het percentage dat wordt weergegeven boven de VirtualDJ-pitchfader ter aanduiding van de boven- en ondergrens van de pitchvariatie.

Als u wilt beatmatchen met twee tracks die een verschil in BPM hebben dat groter is dan de hoogste pitchschaal (bijvoorbeeld wanneer de ene track 140 BPM is en de andere 100 BPM en u dus een beatverschil van 40% moet overbruggen terwijl de hoogste pitchschaal 33% is), kunt u het volgende doen:

- Wijzig eerst de snelheid van de referentietrack: wijzig bijvoorbeeld de snelheid van 100 BPM naar 110 BPM.
- Match vervolgens de beat van 140 BPM van het volgende nummer met de nieuwe beat van 110 BPM van de referentietrack.

Handelsmerken

Hercules® is een geregistreerd handelsmerk van Guillemot Corporation S.A. VirtualDJ® is een geregistreerd handelsmerk van Atomix Productions. Apple®, het Apple-logo, Mac OS® en iTunes® zijn geregistreerde handelsmerken van Apple Computer Inc. Intel® en Pentium® zijn geregistreerde handelsmerken van Intel Corporation. WMA®, Microsoft® Windows® XP, Vista en 7 zijn een handelsmerk of geregistreerd handelsmerk van Microsoft Corporation in de Verenigde Staten en/of andere landen. Alle overige handelsmerken en merknamen worden hierbij erkend als zijnde het eigendom van de respectieve eigenaren. Afbeeldingen zijn niet bindend. Inhoud, ontwerp en specificaties kunnen zonder kennisgeving vooraf worden gewijzigd en kunnen per land verschillen.

Nalevingsverklaring

NALEVINGSVERKLARING EU: Dit apparaat voldoet aan Richtlijn 89/336/EEG van de Raad van 3 mei 1989 betreffende de onderlinge aanpassing van de wetgevingen van de Lidstaten inzake elektromagnetische compatibiliteit, en Richtlijn 93/68/EEG. In huiselijke omgeving is het mogelijk dat dit apparaat radiostoring veroorzaakt, in welk geval de gebruiker noodzaak kan zijn passende maatregelen te nemen.

Copyright

© 2009 Guillemot Corporation S.A. Alle rechten voorbehouden.

Niets uit deze uitgave mag geheel, noch gedeeltelijk worden gereproduceerd, samengevat, uitgezonden, opgeslagen, vertaald in een taal of computertaal in geen enkele vorm of manier: elektronisch, mechanisch, magnetisch, in fotokopieën, opnames, in handleidingen, zonder voorafgaande schriftelijke toestemming van Guillemot Corporation S.A..

Aansprakelijkheid

Guillemot Corporation S.A. heeft het recht om veranderingen in specificaties aan te brengen op elk moment en zonder kennisgeving. De informatie die geleverd wordt door dit document, is naar het inzicht van hieronder genoemde partijen accuraat en betrouwbaar. Guillemot Corporation S.A. draagt echter geen verantwoordelijkheid voor het gebruik ervan of voor eventuele schendingen van patenten of andere rechten van derden die voortkomen uit het gebruik. Dit product kan een beknopte of speciale uitvoering zijn voor pc integratie of andere doeleinden. Sommige functies zoals uitgelegd in de handleiding kunnen daardoor niet beschikbaar zijn. Wanneer mogelijk zal een **README.TXT** toegevoegd worden op de installatie-cd welke de verschillen duidelijk maakt tussen het geleverde product en het product beschreven in de meegeleverde documentatie.

Licentie-overeenkomst met de softwaregebruiker

BELANGRIJK: lees de overeenkomst zorgvuldig door voordat u de Software opent en installeert. Zodra u dit Softwarepakket opent, gaat u stilzittend akkoord met de voorwaarden van deze overeenkomst. De Software die zich in dit pakket bevindt, wordt onder licentie aangeboden en niet verkocht, en is alleen verkrijgbaar onder de voorwaarden van de huidige EULA. Als u na het lezen van deze EULA niet akkoord gaat met de voorwaarden, moet u de Software en de volledige inhoud van de doos binnen 15 dagen retourneren aan de plaats van aankoop.

De VirtualDJ-software (verder aangeduid met de "Software") valt onder het auteursrecht van Atomix Productions. Alle rechten voorbehouden. De term "Software" verwijst naar alle documentatie en hieraan gerelateerd materiaal, waaronder drivers, uitvoerbare programma's, bibliotheken en databestanden. De koper verkrijgt alleen een licentie om de Software te gebruiken. Personen die de licentie verkrijgen gaan tevens akkoord met de voorwaarden van de huidige overeenkomst, betreffende auteursrecht en alle andere eigendomsrechten van software, documentatie en hieraan gerelateerd materiaal van derden in het Softwarepakket.

Atomix Productions behoudt zich het recht voor om deze licentie te beëindigen wanneer de Koper zich niet houdt aan één of meerdere van de voorwaarden die in deze EULA staan vermeld.

Licentie:

1. De licentie wordt alleen aan de koper zelf toegekend. De houder van de licentie heeft geen toestemming om de hier toegekende rechten te sublicentiëren of te leasen. Overdracht van de licentie is toegestaan, onder voorwaarde dat degene die de licentie overdraagt geen enkel deel en geen enkele kopie van de Software behoudt en dat de ontvanger akkoord gaat met de voorwaarden van deze EULA.
2. De houder van de licentie mag de Software te allen tijde slechts op één enkele computer gebruiken. Het machineleesbare gedeelte van de Software mag op een andere computer worden overgezet, onder voorwaarde dat het eerst van de eerste machine wordt verwijderd en dat er te allen tijde geen enkele mogelijkheid bestaat dat de Software op meer dan één machine kan worden gebruikt.
3. De houder van de licentie erkent de auteursrechtelijke bescherming die Atomix Productions geniet. De copyrightverklaring mag niet van de Software worden verwijderd, noch van een kopie hiervan, noch van enig andere document, geschreven of elektronisch, dat bij de Software wordt geleverd.
4. Aan de houder van de licentie wordt het recht toegekend om één backup-kopie van het machineleesbare gedeelte van de Software te maken, onder voorwaarde dat alle copyright- en eigendomsboodschappen ook worden gereproduceerd.
5. Behalve daar waar de huidige overeenkomst dit uitdrukkelijk toestaat, is het de houder van de licentie ten strengste verboden om zich bezig te houden met, noch mag hij derden toestaan zich bezig te houden met het volgende: het leveren of openbaren van de Software aan derden; de Software beschikbaar maken op een netwerk, multiple pc, multi-user of timestharing opstelling als de gebruikers geen individuele licentiehouders zijn; veranderingen aanbrengen aan, of kopieën maken van de Software; het ondernemen van pogingen om de Software, op welke manier of in welke vorm dan ook, te de-assembleren, decompileren of reverse engineering toe te passen, of het deelnemen aan activiteiten die tot doel hebben om onderliggende informatie te verkrijgen, die gedurende normaal gebruik van de Software niet zichtbaar is voor de gebruiker; het maken van kopieën of vertalingen van de Handleiding.

VirtualDJ 6 LE TC

AANBEVELINGEN VOOR DE BESCHERMING VAN HET MILIEU



Gooi dit product na het einde van de levensduur niet weg met het normale afval, maar breng het naar het door uw gemeente aangewezen inzamelpunt voor elektrische en/of computerapparatuur. Ter herinnering is hiertoe op het product, de gebruikshandleiding of de verpakking een symbool aangebracht. De meeste materialen kunnen worden gerecycled. Door recycling en andere methoden voor verantwoorde verwerking van afgedankte elektrische en elektronische apparaten kunt u een belangrijke bijdrage leveren aan de bescherming van het milieu. Neem contact op met uw gemeente voor informatie over een inzamelpunt bij u in de buurt.