

INDICE

| | |
|--|-----------|
| 1. INTRODUZIONE | 2 |
| 1.1. Requisiti di sistema | 2 |
| 2. INSTALLAZIONE DELL'HARDWARE | 2 |
| 2.1. Disinstallazione dei driver delle schede video preesistenti | 2 |
| 2.2. Installazione della scheda | 4 |
| 3. CONNESSIONE DI UN DISPOSITIVO ALL'USCITA | 5 |
| 4. INSTALLAZIONE DEL SOFTWARE | 7 |
| 4.1. Installazione dei driver | 7 |
| 4.1.1. <i>Installazione dei driver con Windows 98 / Millennium</i> | 7 |
| 4.1.2. <i>Installazione dei driver con Windows 2000</i> | 8 |
| 4.1.3. <i>Installazione dei driver con Windows XP</i> | 9 |
| 4.2. Installazione delle applicazioni | 9 |
| 5. SUPPORTO TECNICO | 11 |
| 5.1. Restituzione del prodotto | 11 |
| 5.2. Risparmia tempo registrando il tuo prodotto online! | 11 |

ENGLISH

FRANÇAIS

DEUTSCH

NEDERLAND

ITALIANO

ESPAÑOL

PORTUGUÊS

HOTLINE

1. INTRODUZIONE

Questo manuale si occupa principalmente dell'installazione hardware e software in ambiente Windows 98, Windows Millennium, Windows 2000 e Windows XP.

1.1. Requisiti di sistema

- Sistema Intel Pentium 266MHz o AMD 333MHz e superiore o compatibile
- Uno slot AGP
- 64MB di RAM
- 10MB (o più, per le installazioni dei giochi) di spazio libero su hard disk
- Un'unità CD-ROM o DVD-ROM
- Un'unità DVD-ROM (per la visione dei DVD)
- Sistema operativo: Microsoft Windows 98/98 SE, Windows Me, Windows 2000, Windows XP

2. INSTALLAZIONE DELL'HARDWARE

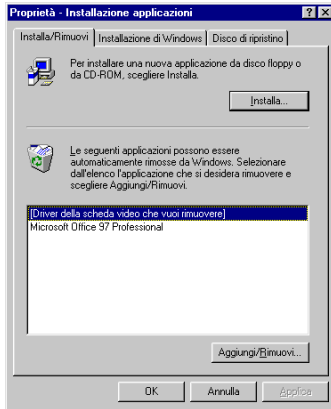
2.1. Disinstallazione dei driver delle schede video preesistenti

Se il tuo computer è già equipaggiato di una scheda video, devi rimuovere tutti i driver esistenti al fine di evitare dei conflitti tra i vecchi ed i nuovi driver.



Alcune schede video sono integrate alla scheda madre del PC, cosa che ne impedisce la disinstallazione vera e propria. Per sapere come procedere alla disattivazione di queste schede, fare riferimento al manuale d'uso del PC.

In base al tuo sistema operativo le schermate e le procedure di disinstallazione possono cambiare leggermente da quelle descritte nel presente manuale.



- Clicca su **Start/Impostazioni/Pannello di controllo**.
- Clicca due volte sull'icona **Installazione applicazioni**.
- Seleziona la voce corrispondente ai driver della scheda che vuoi sostituire.
- Clicca su **Aggiungi/Rimuovi...**

Il sistema operativo ti chiederà se vuoi continuare con la disinstallazione dei driver.

- Clicca su **Sì**.

Dopo aver disinstallato i driver della tua attuale scheda video, puoi installare la tua nuova scheda 3D Prophet.

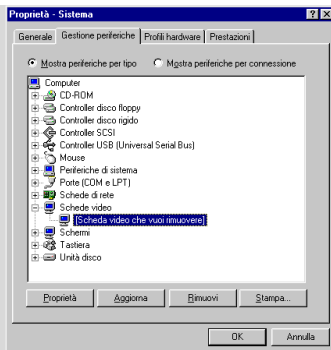


Fig. 1

Se i driver della tua attuale scheda video non compaiono nel precedente elenco:

In Windows 98 (Fig. 1):

- Clicca su **Start/Impostazioni/Pannello di controllo**.
- Clicca due volte sull'icona **Sistema**.
- Seleziona la voce **Gestione periferiche**.
- Seleziona i driver della scheda video che vuoi rimuovere nella sezione **Schede video**.
- Clicca su **Rimuovi**.

In Windows Millennium (Fig. 1):

- Clicca su **Start/Impostazioni/Pannello di controllo**.
- Se necessario, clicca su **Visualizzare tutte le opzioni del Pannello di controllo**.
- Clicca due volte sull'icona **Sistema**.
- Seleziona la voce **Gestione periferiche**.
- Seleziona i driver della scheda video che vuoi rimuovere nella sezione **Schede video**.
- Clicca su **Rimuovi**.

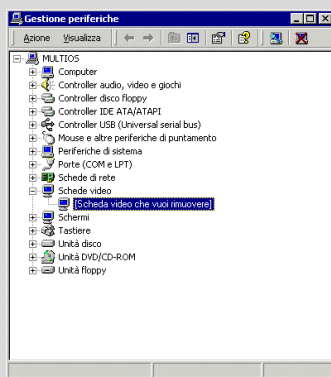


Fig. 2

In Windows XP / 2000 (Fig. 2):

- Clicca su **Start/Impostazioni/Pannello di controllo**.
- Clicca due volte sull'icona **Sistema**.
- Seleziona la voce **Hardware**.
- Clicca su **Gestione periferiche**.
- Seleziona i driver della scheda video che vuoi rimuovere nella sezione **Schede video**.
- Clicca su **Azione/Disinstalla**.

Dopo aver disinstallato i driver della tua attuale scheda video, puoi installare la tua nuova scheda 3D Prophet.

ENGLISH

FRANÇAIS

DEUTSCH

NEDERLAND

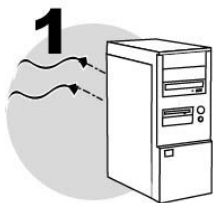
ITALIANO

ESPAÑOL

PORTUGUÊS

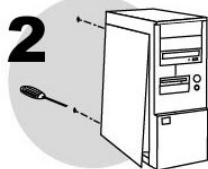
HOTLINE

2.2. Installazione della scheda



Spegni il PC e tutte le periferiche come monitor o stampanti.

1. Stacca il/i cavo/i dell'alimentazione ed il cavo del monitor.



2. Rimuovi il coperchio (consulta il manuale del tuo PC).



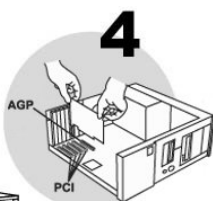
3. Se in precedenza non è stata installata alcuna scheda video, svita lo sportellino a protezione dell'apposito slot (AGP o PCI, a seconda della tua scheda video).

Se il tuo PC ha già una scheda video, rimuovila conservando la vite che la fissava.



L'elettricità statica può danneggiare seriamente i componenti elettronici. Prima di sfilare la scheda dalla sua custodia di plastica, poggia una mano sul pannello metallico posteriore del PC per scaricare l'energia elettrostatica presente nel tuo corpo.

- Non toccare nessun circuito stampato sulla scheda.
- Non far toccare la scheda a nessun altro.
- Non toccare nessun componente con i vestiti.



4. Inserisci la tua scheda video nello slot, esercitando pressione sulla scheda, in modo tale da fissarla al meglio.

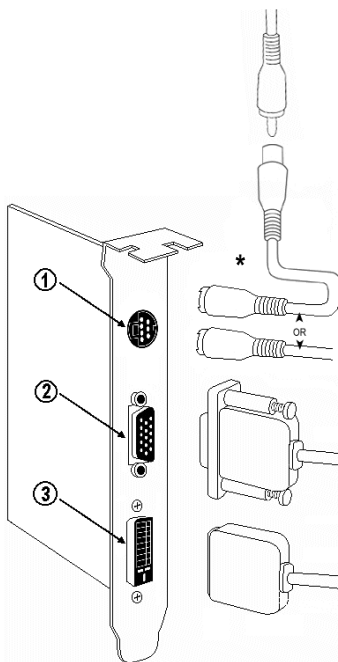


5. Riavvita la linguetta metallica al computer e rimetti il coperchio.

3. CONNESSIONE DI UN DISPOSITIVO ALL'USCITA



Assicurati che il PC e il dispositivo all'uscita sono spenti!



La tua scheda video 3D Prophet potrebbe avere fino a 3 connettori di uscita:

- ① un connettore S-VHS per collegare una TV
- ② un connettore VGA per collegare un monitor
- ③ un connettore DVI per collegare un monitor LCD

* Cavo convertitore S-VHS / composito (RCA) (fornito se la tua scheda video non ha un connettore video composito (RCA)).

N.B.: alcune versioni delle schede video 3D Prophet con 3 connettori di uscita non comprendono un connettore DVI, ma 2 connettori VGA.

Connettere un monitor VGA:

- Collega il cavo del monitor al connettore VGA della tua scheda video.



Per maggiori informazioni riguardanti risoluzioni, refresh rate e numero massimo di colori supportati dal tuo monitor, consulta il manuale del tuo monitor VGA.

ENGLISH

FRANÇAIS

DEUTSCH

NEDERLAND

ITALIANO

ESPAÑOL

PORTUGUÊS

HOTLINE

Connettere una TV (se la scheda video ha un'uscita TV):

- Collega il televisore al connettore S-VHS della tua scheda video seguendo le istruzioni elencate nella seguente tabella.

| Se il tuo televisore ha un ingresso: | Utilizza: |
|---|---|
| S-VHS | un normale cavo S-VHS (non fornito) |
| Video composito (RCA) | il cavo convertitore S-VHS / composito (fornito) + un normale cavo video composito (non fornito) |
| SCART | un adattatore S-VHS / SCART + un normale cavo S-VHS (non forniti) |

- Accendi il tuo televisore e sintonizzalo sul canale video.

N.B.: questo prodotto incorpora un circuito di protezione del copyright Macrovision, tale che il collegamento diretto ad un VCR o ad altri apparecchi per la registrazione non permetterà la riproduzione DVD.



Avviso di Copyright Macrovision: questo prodotto incorpora una tecnologia per la protezione del copyright, tutelata dalle leggi statunitensi sui brevetti, da altri diritti sulle proprietà non materiali di Macrovision Corporation e da altri proprietari di diritti. L'uso di questa tecnologia di protezione del copyright deve essere autorizzata da Macrovision Corporation ed è intesa sulla base di utilizzo prettamente casalingo e limitato delle apparecchiature, a meno di precise autorizzazioni da parte di Macrovision Corporation. Sono proibiti il disassemblamento e l'analisi ingegneristica del prodotto.

Connettere un monitor LCD (se la scheda video ha un'uscita DVI):

- Collega il tuo monitor LCD al connettore DVI della tua scheda video.

Se il monitor è conforme ad uno standard precedente, potresti aver bisogno di un adattatore o di un cavo convertitore DVI (non incluso).

4. INSTALLAZIONE DEL SOFTWARE

Una volta che la scheda video è stata installata correttamente, puoi riattaccare il/i cavo/i dell'alimentazione e accendere il computer. Grazie alla tecnologia Plug'n'Play, Windows si accorgerà automaticamente della presenza della scheda.

N.B.: le schermate di installazione e le procedure da seguire potrebbero discostarsi da quanto descritto in questo manuale.



Dato che i driver sono in continua evoluzione, i driver presenti nel tuo CD-ROM potrebbero non essere i più recenti. Per verificarne la versione e per, eventualmente, scaricare i driver più recenti, puoi visitare il sito web Hercules (www.hercules.com).

4.1. Installazione dei driver

4.1.1. Installazione dei driver con Windows 98 / Millennium



Windows mostrerà la finestra di dialogo **Installazione guidata Nuovo hardware** per informarti che il sistema ha trovato una **Scheda grafica PCI standard (VGA)**.

- Clicca su **Avanti** per installare i driver VGA di default.
- Clicca su **Fine** per terminare la procedura.

Windows chiederà di riavviare il computer.

- Clicca su **Sì**.

Windows mostrerà la finestra di dialogo **Installazione guidata Nuovo hardware** per informarti che il sistema ha trovato una **Scheda grafica PCI standard** (solo per 3D Prophet 9000 Series).

- Clicca su **Avanti** per installare i driver di default.
- Clicca su **Fine** per terminare la procedura.



- Inserisci il CD-ROM di installazione nell'unità CD-ROM.

Il menu dell'installazione 3D Prophet RADEON Series apparirà.

Se la procedura di installazione non dovesse partire automaticamente:

- Clicca due volte su **Risorse del computer**.

- Clicca due volte sull'icona .

- Clicca su **Drivers**.
- Segui le istruzioni sullo schermo.

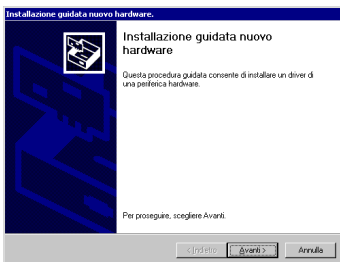
Windows chiederà di riavviare il computer.

- Clicca su **Fine**.



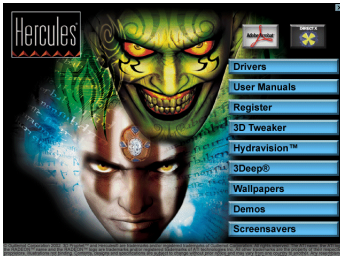
Spesso si rende necessario installare nuovamente le applicazioni 3D (giochi, etc.) dopo che è stata installata una nuova scheda video.

4.1.2. Installazione dei driver con Windows 2000



*Windows mostrerà la finestra di dialogo **Installazione guidata nuovo hardware**.*

- Inserisci il CD-ROM di installazione nell'unità CD-ROM.



Il menu dell'installazione 3D Prophet RADEON Series apparirà.

- Clicca su **Drivers**.
- Segui le istruzioni sullo schermo.



*Apparirà la finestra di dialogo **Firma digitale non trovata**.*

- Clicca su **Sì**.

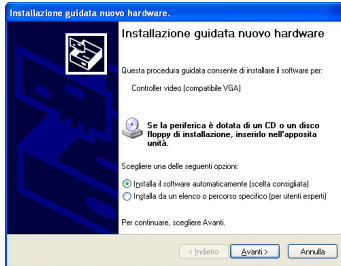
Windows chiederà di riavviare il computer.

- Clicca su **Fine**.



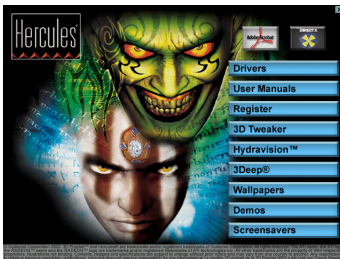
Spesso si rende necessario installare nuovamente le applicazioni 3D (giochi, etc.) dopo che è stata installata una nuova scheda video.

4.1.3. Installazione dei driver con Windows XP



Windows mostrerà la finestra di dialogo **Installazione guidata nuovo hardware** per informarti che ha trovato un **Controller video (compatibile VGA)**. L'installazione guidata consiglierà l'opzione **Installa il software automaticamente (scelta consigliata)**.

- Inserisci il CD-ROM di installazione nell'unità CD-ROM.



Il menu dell'installazione 3D Prophet RADEON Series apparirà.

- Clicca su **Drivers**.
- Segui le istruzioni sullo schermo.

Windows potrebbe mostrare un avviso di **Installazione Hardware**.

- Clicca su **Continua**.

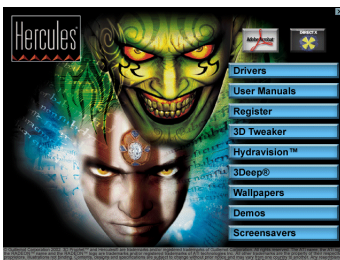
Windows chiederà di riavviare il computer.

- Clicca su **Fine**.



Spesso si rende necessario installare nuovamente le applicazioni 3D (giochi, etc.) dopo che è stata installata una nuova scheda video.

4.2. Installazione delle applicazioni




- Inserisci il CD-ROM di installazione nell'unità CD-ROM.





Il menu dell'installazione, contenente le varie opzioni disponibili, apparirà automaticamente.

Se la procedura di installazione non dovesse partire automaticamente:

- Clicca due volte su **Risorse del computer**.

- Clicca due volte sull'icona .


- Seleziona le applicazioni da installare e segui le istruzioni sullo schermo.

| | |
|---|--|
|  | <p><i>Driver</i></p> <p>Clicca qui per installare i driver della tua scheda video Hercules.</p> |
|  | <p><i>Documentazione elettronica</i></p> <p>Clicca qui per installare i file della documentazione elettronica che accompagnano la dotazione software Hercules. Otterrai maggiori informazioni riguardanti le funzioni e la configurazione della tua nuova scheda video 3D Prophet. Potrai impostare i parametri Direct3D ed OpenGL e consultare il Glossario dei termini utilizzati in questo manuale.</p> <p>Dopo averlo installato, potrai accedere a questo manuale cliccando su Start/Programmi/Hercules/3D Prophet xxxx/Manuale d'uso.</p> |
|  | <p><i>DirectX</i></p> <p>Installa DirectX per sfruttare appieno tutte le più recenti innovazioni nel campo del 3D.</p> |
|  | <p><i>Adobe Acrobat Reader</i></p> <p>Acrobat Reader vi permette di visualizzare, navigare e stampare i documenti in formato PDF.</p> |

Le demo e le applicazioni software ti consentono altresì di testare la tua nuova scheda video.

Se hai annullato la procedura di installazione, è possibile rilanciarla nel seguente modo:

- Clicca due volte su **Risorse del computer**.

- Clicca due volte sull'icona .

Visita ora il sito (www.hercules.com) per scaricare l'ultimo software ed i driver, consultare la lista delle Frequently Asked Questions (FAQ) riguardanti la tua scheda grafica e consultare i manuali in formato elettronico. Potrai anche dare un'occhiata all'intera gamma di prodotti Hercules ed ottenere informazioni sui prodotti in prossima uscita.

5. SUPPORTO TECNICO

Prima di contattarci (*), accertati di avere a portata di mano:

- Nome del prodotto,
- Data d'acquisto del prodotto,
- Dettagli completi della configurazione del tuo computer: processore, memoria, sistema operativo,
- Carta e penna.

Prima di telefonare accertati di aver acceso il tuo computer nel punto in cui hai rilevato il problema.

5.1. Restituzione del prodotto

Hercules offre una garanzia standard di 3 anni per quanto riguarda parti di ricambio e manodopera.

1. Per restituire un prodotto in garanzia, contatta il supporto tecnico Hercules al numero di telefono corrispondente alla nazione in cui vivi (*).
 - **In Europa, Australia e Nuova Zelanda:** dopo la conferma da parte del nostro supporto tecnico che il prodotto in tuo possesso è difettoso, segui le istruzioni allegate per far sì che ti venga sostituito.
 - **In USA e Canada:** le politiche di risarcimento si applicano esclusivamente ai prodotti acquistati direttamente da Hercules (30 giorni).
2. Quando restituisci il prodotto, accertati che nella confezione ci sia tutto il materiale presente nella confezione originale (manuali, cavi, CD di installazione, ecc.). **N.B.: saranno accettati solo confezioni alle quali sia stato assegnato un codice RMA (Return Merchandise Authorization) dall'assistenza tecnica.**

(*) Tutti i dettagli sull'assistenza tecnica sono elencati alla fine del presente manuale.

5.2. Risparmia tempo registrando il tuo prodotto online!

Inserisci il CD-ROM di installazione nell'unità CD-ROM e clicca su **Register**. Questo tipo di registrazione semplifica il processo nel caso tu voglia contattare il nostro team di supporto tecnico. Se lo desideri, puoi anche essere inserito nella nostra mailing list prioritaria per ricevere informazioni sugli ultimi prodotti Hercules e sulle ultime offerte speciali.

ENGLISH

FRANÇAIS

DEUTSCH

NEDERLAND

ITALIANO

ESPAÑOL

PORTUGUÊS

HOTLINE

Marchi registrati

Hercules®, 3D Prophet™ e Guillemot™ sono marchi e/o marchi registrati da Guillemot Corporation S.A. ATI® e RADEON™ sono marchi e/o marchi registrati da ATI Technologies, Inc. Intel® e Pentium® sono marchi registrati da Intel Corporation. DVI™ è un marchio di proprietà di Digital Display Working Group. AMD® è un marchio registrato da Advanced Micro Devices, Inc. Microsoft® Windows® 98, Millennium, 2000, XP, Direct3D® e DirectX® sono marchi o marchi registrati da Microsoft Corporation negli Stati Uniti e/o in altri paesi. Adobe® e Acrobat® sono marchi registrati da Adobe Systems, Inc. OpenGL® è un marchio registrato da Silicon Graphics. Tutti gli altri marchi sono qui riconosciuti e registrati ai rispettivi proprietari. Foto escluse. I contenuti, il design e le caratteristiche possono essere oggetto di modifiche senza preavviso e possono variare da un paese all'altro.

Dichiarazione di conformità per l'Europa

Questa periferica rispetta la Direttiva 89/336/CEE del Consiglio del 3 maggio 1989 per il ravvicinamento delle legislazioni degli Stati Membri relative alla compatibilità elettromagnetica, modificata dalla Direttiva 93/68/CEE. Questo prodotto può emettere radio interferenze in ambienti domestici, per cui all'utente potrebbe essere richiesto di prendere misure adeguate. L'uso di cavi schermati per la connessione della scheda al monitor soddisfa i parametri CEE.

Copyright

© Guillemot Corporation S.A. 1999-2002. Tutti i diritti riservati.

Questa pubblicazione non può essere riprodotta né completamente né in parte, riassunta, trasmessa, trascritta, archiviata o tradotta in un'altra lingua o linguaggio per computer, in qualsiasi forma o procedimento, elettronico, meccanico, magnetico, per fotocopia, per registrazione, manualmente od altro senza previa autorizzazione scritta di Guillemot Corporation S.A.

Avviso

Guillemot Corporation S.A. si riserva il diritto di apportare modifiche nelle specifiche in qualsiasi momento e senza preavviso. Le informazioni contenute nel presente documento sono da considerarsi sicure ed affidabili. Tuttavia Guillemot Corporation S.A. non si assume responsabilità né per il loro utilizzo né per la violazione di licenze o diritti di terze parti derivanti dal loro utilizzo. Questo prodotto può essere disponibile in versioni light o speciali per l'integrazione su PC o per altri utilizzi. Alcuni funzioni illustrate in questo manuale possono non essere disponibili nelle suddette versioni. Dove possibile, un documento **README.TXT** sarà incluso nel CD-ROM di installazione per dettagliare le differenze tra il prodotto fornito ed il prodotto descritto nella presente documentazione.

Contratto di autorizzazione all'utente per l'utilizzo del software

IMPORTANTE: si prega di leggere attentamente il Contratto prima di aprire ed installare il Software. Aprendo la confezione del Software sottoscriverete i termini di questo Contratto. Il Software compreso in questa confezione è in licenza, non venduto, ed è fruibile unicamente secondo i termini del presente Contratto di autorizzazione. Se non intendi sottoscrivere i seguenti termini contrattuali, dovrai riconsegnare il Software, insieme all'intero contenuto della scatola, entro 15 giorni, al luogo di acquisto.

Il Software di Guillemot Corporation S.A. (d'ora in avanti chiamato unicamente "Software") è copyright di Guillemot Corporation S.A. Tutti i diritti riservati. Il termine "Software" fa riferimento a tutta la documentazione ed il relativo materiale, inclusi driver, programmi eseguibili, librerie e file di dati; nonché tutto il Software, la documentazione ed il relativo materiale appartenente a terze parti compreso nel pacchetto Software, protetto da copyright da qualsiasi altro diritto di proprietà. All'acquirente viene unicamente concessa la licenza dell'uso del solo Software. La licenza, inoltre, considera come sottoscritti i termini e le condizioni del presente contratto concernente il copyright e tutti gli altri diritti di proprietà di terze parti, la documentazione ed il relativo materiale incluso nella confezione.

Guillemot Corporation S.A. si riserva il diritto di annullare questa licenza nel caso di inadempienza di uno dei termini elencati nel presente Contratto: tutte le copie del Software dovranno essere immediatamente restituite a Guillemot Corporation S.A.; l'acquirente sarà tenuto responsabile per tutti gli eventuali danni riscontrati.

Licenza:

1. La licenza viene garantita ai soli acquirenti di copie originali. Guillemot Corporation S.A. conserva i titoli e la proprietà del Software e si riserva tutti i diritti non espressamente concessi. La licenza non ammette sotto-licenze o cessione di diritti qui garantiti. Il trasferimento della licenza è consentito soltanto se colui che lo effettua non tratterà alcuna parte o copia del Software ed il destinatario accetta tutti i termini e le condizioni del presente Contratto.
2. Colui il quale usufruisce della licenza potrà utilizzare il Software su un solo computer alla volta. La parte del programma destinata alla lettura da parte del computer può essere trasferita, previa cancellazione dal precedente sistema, su un altro computer ed in alcun caso il Software potrà essere usato su più di un computer alla volta.
3. La licenza rispetta la protezione del copyright di Guillemot Corporation S.A. L'avviso riguardante il copyright non deve essere rimosso dal Software, da qualsiasi sua copia, da nessuna documentazione, scritta o elettronica, acclusa al Software.
4. Il fruitore della licenza è autorizzato a fare una copia di back-up della porzione del Software leggibile dalla macchina, a patto che vi siano riprodotti tutti i copyright e gli avvisi di proprietà.
5. Tranne dove il Presente contratto lo consenta espressamente, la licenza non consente, neanche a terze parti, di: fornire o consegnare il Software a terze parti; utilizzare il Software in un network, in PC multiple, in situazioni di multi-utente dove gli utenti stessi non possiedono licenze individuali; alterare in qualsiasi modo le copie del Software; smontare, de-compilare o duplicare la struttura del Software in qualsiasi modo o forma, o procedere in alcuna attività tesa a creare delle informazioni non visibili da parte dell'utente nel normale uso del Software; fare copie o transazioni del Manuale d'uso.

Garanzia

La 3D Prophet è coperta da una garanzia di 3 anni a partire dalla data di acquisto sui pezzi e sulla mano d'opera. L'intera responsabilità di Guillemot Corporation S.A. e la tua unica soluzione si limitano alla sostituzione dei prodotti non funzionanti. In nessun caso Guillemot Corporation S.A. sarà responsabile nei tuoi confronti o di terze parti per conseguenze dirette od indirette, o per danni accidentali o specifici, che possano scaturire dall'utilizzo dei suddetti prodotti e/o del Software oggetto dello Contratto di autorizzazione all'utente per l'utilizzo del software contenuta in questo documento, inclusa, e non limitata a, la perdita di dati o informazioni di qualsiasi tipo.