

INHOUDSOPGAVE

1. INTRODUCTIE	2
1.1. Systeemeisen.....	2
2. HARDWARE INSTALLATIE	2
2.1. Reeds aanwezige stuurprogramma's van een grafische kaart verwijderen	2
2.2. Installatie van de kaart	4
3. UITGANG AANSLUITINGEN	5
4. SOFTWARE INSTALLATIE.....	7
4.1. Stuurprogramma installatie.....	7
4.1.1. <i>Stuurprogramma installatie Windows 98 / Millennium</i>	7
4.1.2. <i>Stuurprogramma installatie Windows 2000</i>	8
4.1.3. <i>Stuurprogramma installatie Windows XP</i>	9
4.2. Installatie van de applicaties	9
5. TECHNISCHE SUPPORT	11
5.1. Als het product teruggestuurd moet worden	11
5.2. Bespaar tijd en registreer je product online!	11

ENGLISH

FRANÇAIS

DEUTSCH

NEDERLAND

ITALIANO

ESPAÑOL

PORTUGUÊS

HOTLINE

1. INTRODUCTIE

Deze handleiding behandelt voornamelijk de installatie van hardware en software voor Windows 98, Windows Millennium, Windows 2000 en Windows XP besturingssystemen.

1.1. Systeemeisen

- Intel Pentium 266MHz of AMD 333MHz en hoger of compatibel
- AGP-slot
- 64Mb RAM
- 10Mb ruimte op de harde schijf (meer om spellen te installeren)
- CD-ROM of DVD-ROM speler
- DVD-ROM speler (voor het afspelen van DVD films)
- Besturingssysteem: Microsoft Windows 98/98 SE, Windows Me, Windows 2000, Windows XP

2. HARDWARE INSTALLATIE

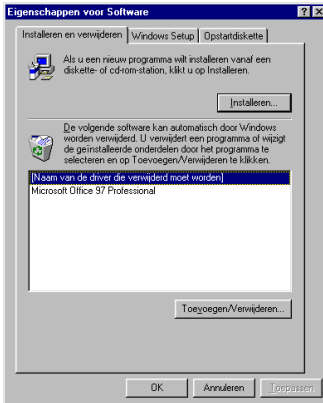
2.1. Reeds aanwezige stuurprogramma's van een grafische kaart verwijderen

Als uw computer al is uitgerust met een grafische kaart, is het noodzakelijk dat u alle aanwezige stuurprogramma's de-installeert om conflicten met de nieuwe stuurprogramma's te voorkomen.



Bepaalde grafische kaarten zijn geïntegreerd met het moederbord van de pc en kunt u om die reden niet de-installeren. Raadpleeg de handleiding van uw computer hoe u deze chipsets kunt de-activeren.

Afhankelijk van de versie van uw besturingssysteem, kunnen de installatieschermen en de te volgen stappen lichtelijk anders zijn dan wat wordt weergegeven en beschreven in deze handleiding.



- Klik op **Start/Instellingen/Configuratiescherm**.
- Dubbelklik op het **Software** icoon.
- Selecteert u de regel met de drivers van de grafische kaart die u wilt vervangen.
- Klik op **Toevoegen/Verwijderen...**

Uw computer vraagt u of u wilt doorgaan met de deïnstallatie van de drivers.

- Klik op **Ja**.

Na het verwijderen van de aanwezige grafische kaart drivers kan de 3D Prophet kaart geïnstalleerd worden.

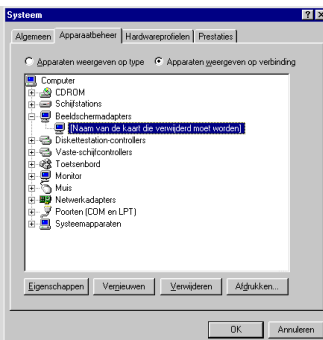


Fig. 1

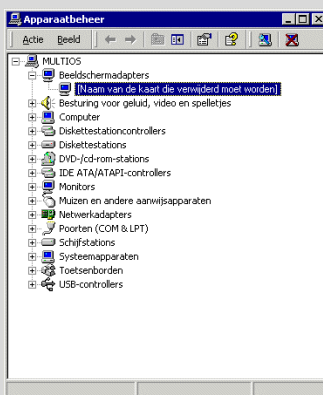


Fig. 2

Na het verwijderen van de aanwezige grafische kaart drivers kan de 3D Prophet kaart geïnstalleerd worden.

Zie hieronder als je bestaande grafische kaart drivers niet voorkomen op bovenstaande lijst:

Onder Windows 98 (Fig. 1):

- Klik op **Start/Instellingen/Configuratiescherm**.
- Dubbelklik op het **Systeem** icoon.
- Selecteer de tab **Apparaatbeheer**.
- Van hieruit kunt u de drivers van de grafische kaart die u wilt vervangen selecteren via **Beeldschermadapters**.
- Klik op **Verwijderen**.

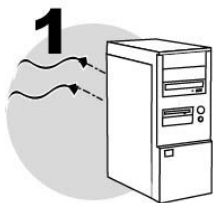
Onder Windows Millennium (Fig. 1):

- Klik op **Start/Instellingen/Configuratiescherm**.
- Klik, indien nodig, op **Alle opties** van het **Configuratiescherm** weergeven.
- Dubbelklik op het **Systeem** icoon.
- Selecteer de tab **Apparaatbeheer**.
- Van hieruit kunt u de drivers van de grafische kaart die u wilt vervangen selecteren via **Beeldschermadapters**.
- Klik op **Verwijderen**.

Onder Windows XP / 2000 (Fig. 2):

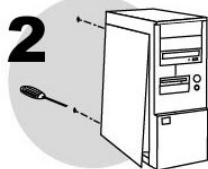
- Klik op **Start/Instellingen/Configuratiescherm**.
- Dubbelklik op het **Systeem** icoon.
- Selecteer de tab **Hardware**.
- Klik op **Apparaatbeheer**.
- Van hieruit kunt u de drivers van de grafische kaart die u wilt vervangen selecteren via **Beeldschermadapters**.
- Klik op **Actie/Installatie ongedaan maken**.

2.2. Installatie van de kaart

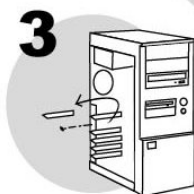


Zet de pc en alles wat ermee verbonden is, zoals de monitor en de printer, uit.

1. Haal de stroomkabel(s) en de monitorkabel uit de pc.



2. Verwijder het omhulsel van de pc (zie de handleiding van uw pc voor meer informatie hierover).



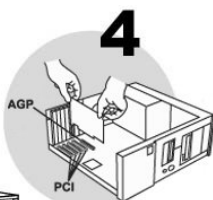
3. Als er nog geen grafische kaart is geïnstalleerd, verwijder dan de het metalen plaatje corresponderend met het slot in de computer (AGP of PCI, afhankelijk van de grafische kaart).

Als u pc wel al een grafische kaart heeft, verwijder die dan en bewaar het schroefje waarmee de oude kaart vast zat.



Statische elektriciteit kan ernstige schade toebrengen aan elektronische onderdelen. Leg, voordat u de kaart uit de plastic zak haalt, een hand op het metalen achterpaneel van uw pc, om eventuele statische elektriciteit in uw lichaam te ontladen.

- Raak de printplaatjes op de kaart niet aan.
- Laat niemand anders de kaart vasthouden.
- Zorg dat uw kleren niet in aanraking met een van de onderdelen komen.



4. Schuif de grafische kaart in de slot en druk daarbij stevig op de kaart om u ervan te verzekeren dat hij goed vast komt te zitten.

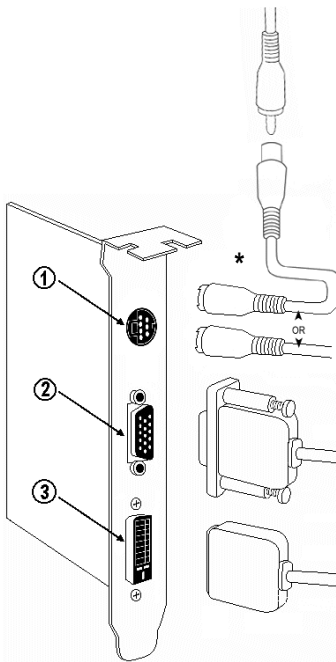


5. Schroef de metalen strip van de kaart aan het computerframe en maak het omhulsel weer aan het frame vast.

3. UITGANG AANSLUITINGEN



Schakel de pc en VGA monitor/TV/digitale flat panel uit!



De 3D Prophet grafische kaarten kunnen drie verschillende uitgangen hebben:

- ① S-VHS aansluiting voor het aansluiten van een TV
- ② VGA aansluiting voor het aansluiten van een monitor
- ③ DVI aansluiting voor het aansluiten van een digitale flat panel

* Meegeleverde S-VHS / composiet (RCA) converter kabel als de grafische kaart niet is uitgerust met een composiet video (RCA) aansluiting.

N.B.: sommige versies van de 3D Prophet grafische kaarten met 3 uitgangen hebben geen DVI aansluiting, maar 2 VGA aansluitingen.

Aansluiten van een VGA monitor:

- Sluit de monitorkabel aan op de VGA aansluiting van de grafische kaart.



Raadpleeg de handleiding van de monitor voor meer informatie over de ondersteuning van de maximale resolutie, refresh-frequenties en aantal kleuren.

ENGLISH

FRANÇAIS

DEUTSCH

NERLAND

ITALIANO

ESPAÑOL

PORTUGUÊS

HOTLINE

Aansluiten van een TV (als de grafische kaart is uitgerust met een TV-out):

- Sluit een TV aan op de S-VHS aansluiting van de grafische kaart aan de hand van de instructies in de tabel hieronder.

TV met de volgende aansluit mogelijkheden:	Gebruik:
S-VHS	een standaard S-VHS kabel (niet meegeleverd)
Composiet video (RCA)	meegeleverde S-VHS / composiet converter kabel + een standaard composiet video kabel (niet meegeleverd)
SCART	een S-VHS / SCART adapter + een standaard S-VHS kabel (niet meegeleverd)

- Doe de TV aan en zet hem op het videokanaal.

Let op dit product bevat een auteursrechtelijk beschermingsgebied. Hierdoor is de weergave van DVD onmogelijk door middel van het direct aansluiten van een videorecorder of ander opname apparatuur.



Macrovision Copyright: dit product wordt door speciale anti-kopieertechnologie beveiligd. Daar maken bepaalde methodieken, waarop een aantal Amerikaanse patenten en andere rechten inzake het intellectuele eigendom van de Macrovision Corporation en andere rechthebbenden rusten, deel van uit. Het gebruik van deze technologie dient gefiatteerd te worden door de Macrovision Corporation en beperkt zich, tenzij door de Macrovision Corporation anders is besloten, tot gebruik in de huiselijke kring, dan wel andere plaatsen waarop niet van een multi-user functie kan worden gesproken. De-assembleren of anderszins bewerken of manipuleren van het product is verboden.

Aansluiten van een digitale flat panel (als de grafische kaart is uitgerust met een DVI-out):

- Sluit een digitale flat panel aan op de DVI aansluiting van de grafische kaart.

Als u monitor een oudere standaard dan DVI ondersteunt, u kan een DVI converter kabel of adapter nodig hebben (niet meegeleverd).

4. SOFTWARE INSTALLATIE

Als uw grafische kaart correct is geïnstalleerd, kunt u de stromkabel(s) weer aansluiten en uw pc opnieuw aanzetten. Omdat het een Plug-and-Play-kaart is, zullen alle Windows besturingssystemen de kaart automatisch detecteren.

N.B.: het kan zijn dat uw installatieschermen iets afwijken van wat in deze handleiding wordt afgebeeld en beschreven.



Omdat stuurprogramma's (drivers) continu evolueren kan het zijn dat de versie van het stuurprogramma op de CD-ROM niet de meeste recente is. Bezoek de Hercules website (www.hercules.com) om te kijken of er nieuwe versies beschikbaar zijn.

4.1. Stuurprogramma installatie

4.1.1. Stuurprogramma installatie Windows 98 / Millennium



Windows toont het dialoogvenster **Wizard Nieuwe hardware** waarin u wordt gemeld dat uw systeem een **Standaard PCI grafische adapter (VGA)** heeft aangetroffen.

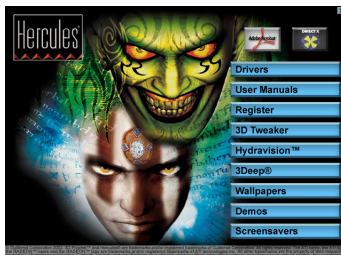
- Klik op **Volgende** om de standaard Vga stuurprogramma's te installeren.
- Klik op **Voltooien** om de installatie af te ronden.

Windows vraagt u om uw computer opnieuw te starten.

- Klik op **Ja**.

Windows toont het dialoogvenster **Wizard Nieuwe hardware** waarin u wordt gemeld dat uw systeem een **Standaard PCI grafische adapter** heeft aangetroffen (alleen 3D Prophet 9000 Series).


- Klik op **Volgende** om de standaard stuurprogramma's te installeren.
- Klik op **Voltooien** om de installatie af te ronden.



- Doet u de installatie-CD-ROM in uw CD-ROM speler.

Het 3D Prophet RADEON Series installatie menu verschijnt automatisch.

Als de installatie menu niet automatisch start:

- Dubbelklik op **Deze computer**.
- Dubbelklik op het  icoon.

- Klik op **Drivers**.
- Volg de instructies op het scherm.

Windows vraagt u om uw computer opnieuw te starten.

- Klik op **Voltooien**.



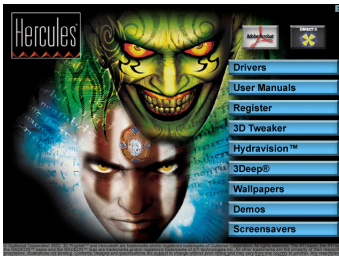
Soms moeten 3D applicaties (games, etc.) opnieuw geïnstalleerd worden nadat een nieuwe grafische kaart is geïnstalleerd.

4.1.2. Stuurprogramma installatie Windows 2000



*Windows toont een **Wizard Nieuwe hardware gevonden** dialoogvenster.*

- Doet u de installatie-CD-ROM in uw CD-ROM speler.



Het 3D Prophet RADEON Series installatie menu verschijnt automatisch.

- Klik op **Drivers**.
- Volg de instructies op het scherm.



*Het **Kan digitale handtekening niet vinden** dialoogvenster verschijnt.*

- Klik op **Ja**.

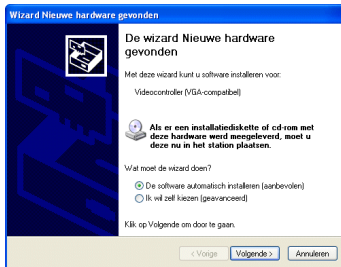
Windows vraagt u om uw computer opnieuw te starten.

- Klik op **Voltooien**.



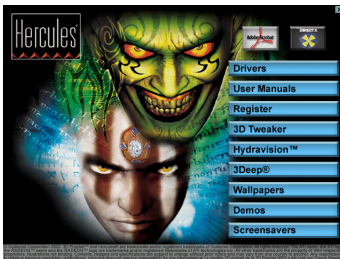
Soms moeten 3D applicaties (games, etc.) opnieuw geïnstalleerd worden nadat een nieuwe grafische kaart is geïnstalleerd.

4.1.3. Stuurprogramma installatie Windows XP



Windows toont het dialoogvenster **Wizard Nieuwe hardware gevonden** waarin u wordt gemeld dat uw systeem een **Videocontroller (VGA-compatibel)** heeft aangetroffen. De Wizard zal de optie **De software automatisch installeren (aanbevolen)** selecteren.

- Doet u de installatie-CD-ROM in uw CD-ROM speler.



Het 3D Prophet RADEON Series installatie menu verschijnt automatisch.

- Klik op **Drivers**.
- Volg de instructies op het scherm.

Windows kan een **Hardware Installatie** waarschuwing weergeven.

- Klik op **Toch doorgaan**.

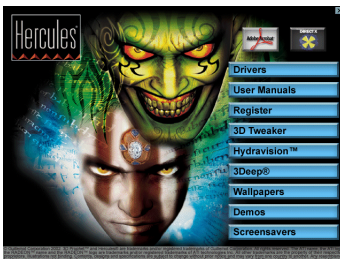
Windows vraagt u om uw computer opnieuw te starten.

- Klik op **Voltoeien**.



Soms moeten 3D applicaties (games, etc.) opnieuw geïnstalleerd worden nadat een nieuwe grafische kaart is geïnstalleerd.


4.2. Installatie van de applicaties





- Doet u de installatie-CD-ROM in uw CD-ROM speler.

Het installatie menu verschijnt automatisch met daarin alle beschikbare opties.

Als de installatie menu niet automatisch start:

- Dubbelklik op **Deze computer**.
- Dubbelklik op het  icoon.

- Selecteer de applicaties die u wil installeren en volg de instructies op het scherm.

Drivers	<p><i>Drivers</i></p> <p>Klik op deze optie om de drivers van de Hercules grafische kaart te installeren.</p>
User Manuals	<p><i>Elektronische documentatie</i></p> <p>Klik op deze optie om de elektronische documentatie te installeren, welke bij het Hercules software pakket hoort. Meer informatie omtrent de functies en configuratie van de 3D Prophet grafische kaart. Stel Direct3D en OpenGL parameters in en raadpleeg de verklarende woordenlijst.</p> <p>Eenmaal geïnstalleerd, klik dan op Start/Programma's/Hercules/3D Prophet xxxx/Handleiding om de handleiding te bekijken.</p>
	<p><i>DirectX</i></p> <p>Installeer DirectX om optimaal gebruik te maken van alle nieuwste innovaties in 3D.</p>
	<p><i>Adobe Acrobat Reader</i></p> <p>De Acrobat Reader biedt u de mogelijkheid om documenten te bekijken, navigeren en te printen in de PDF-formaat.</p>

Game demo's en software applicaties maken het ook mogelijk om de nieuwe grafische kaart te testen.

Als u het installieproces hebt afgebroken, kunt u de installatie met de volgende opdracht herstarten:

- Dubbelklik op **Deze computer**.
- Dubbelklik op het  icoon.

Ga naar onze website (www.hercules.com) om de laatste stuurprogramma's (drivers) en software te downloaden, raadpleeg de Frequently Asked Questions (FAQ) van de grafische kaart en de elektronische handleiding te bekijken. Bekijk ook de complete Hercules producten range en informatie over alle nieuwe producten.

5. TECHNISCHE SUPPORT

Houdt u, alvorens contact met ons op te nemen (*), de volgende informatie / voorwerpen bij de hand:

- Product naam,
- Datum van aanschaf,
- Volledig systeemconfiguratie details: type processor, besturingssysteem, geheugen,
- Pen en papier.

Zet u computer aan, en ga naar het scherm waar het probleem zich voordoet.

5.1. Als het product teruggestuurd moet worden

Hercules biedt standaard 3 jaren garantie op het product en alle daarbij behorende onderdelen.

1. Als u een product terug moet sturen naar de fabriek, neem dan telefonisch contact op met de Technische Support van Hercules in het land waar u woont (*).
 - **In Europa, Australië en Nieuw Zeeland:** nadat onze technische support (*) heeft bevestigd dat het product defect is zullen zij u informeren hoe het product omgeruild kan worden.
 - **In de VS en Canada:** directe omruilgarantie is geldig op alle producten die direct bij Hercules zijn aangeschaft (binnen 30 dagen).
2. Wanneer u een product omruilt let er dan op dat alle onderdelen zoals de handleiding(en), aansluit kabel(s), installatie-CD en de product verpakking bijgevoegd zijn. **Let op: alleen pakketten met een geldig RMA (Return Merchandise Authorization) nummer zullen worden geaccepteerd door onze technische support.**

(*) Alle gegevens over de helpdesk zijn achterin de handleiding te vinden.

5.2. Bespaar tijd en registreer je product online!

Doet u de installatie-CD-ROM in uw CD-ROM speler en klik op **Register**. Op deze manier registreren heeft als voordeel dat het proces met de helpdesk, mocht contact nodig zijn, eenvoudiger zal worden. Je kan je ook opgeven voor de mailinglijst om de laatste productinformatie te ontvangen en op de hoogte gehouden te worden van speciale aanbiedingen.

ENGLISH

FRANÇAIS

DEUTSCH

NEDERLAND

ITALIANO

ESPAÑOL

PORTUGUÊS

HOTLINE

Handelsmerken

Hercules®, 3D Prophet™ en Guillemot™ zijn handelsmerken en/of geregistreerde handelsmerken van Guillemot Corporation S.A. ATI® en RADEON™ zijn handelsmerken en/of geregistreerde handelsmerken van ATI Technologies, Inc. Intel® en Pentium® zijn geregistreerde handelsmerken van Intel Corporation. DVI™ is een handelsmerk van Digital Display Working Group. AMD® is een geregistreerd handelsmerk van Advanced Micro Devices, Inc. Microsoft® Windows® 98, Millennium, 2000, XP, Direct3D® en DirectX® zijn handelsmerken of geregistreerde handelsmerken van Microsoft Corporation in de Verenigde Staten en/of andere landen. Adobe® en Acrobat® zijn geregistreerde handelsmerken van Adobe Systems, Inc. OpenGL® is een geregistreerd handelsmerk van Silicon Graphics. Alle andere handelsmerken en merknamen zijn hierbij erkend en zijn het eigendom van de desbetreffende eigenaren. Illustraties zijn niet bindend. Inhoud, ontwerpen en specificaties kunnen zonder voorafgaande kennisgeving gewijzigd worden en afwijken in verschillende landen.

Nalegingsverklaring EG

Dit apparaat voldoet aan Richtlijn 89/336/EEG van de Raad van 3 mei 1989 betreffende de onderlinge aanpassing van de wetgevingen van de Lidstaten inzake elektromagnetische compatibiliteit, en Richtlijn 93/68/EEG. In huiselijke omgeving is het mogelijk dat dit apparaat radiostoring veroorzaakt, in welk geval de gebruiker genooddakt kan zijn passende maatregelen te nemen. Het gebruik van geïsoleerde kabels voor de verbinding met de monitor is noodzakelijk om te voldoen aan de EG richtlijnen.

Copyright

© Guillemot Corporation S.A. 1999-2002. Alle rechten voorbehouden.

Niets uit deze uitgave mag geheel, noch gedeeltelijk worden gereproduceerd, samengevat, uitgezonden, opgeslagen, vertaald in een taal of computertaal in geen enkele vorm of manier: elektronisch, mechanisch, magnetisch, in fotokopieën, opnames, in handleidingen, zonder schriftelijke toestemming van Guillemot Corporation S.A.

Aansprakelijkheid

Guillemot Corporation S.A. heeft het recht om veranderingen in specificaties aan te brengen op ieder moment en zonder kennisgeving. De informatie die geleverd wordt door dit document, is naar het inzicht van hieronder genoemde partijen accuraat en betrouwbaar. Guillemot Corporation S.A. draagt echter geen verantwoordelijkheid voor het gebruik ervan of voor eventuele schendingen van patenten of andere rechten van derden die voortkomen uit het gebruik. Dit product kan een beknopte of speciale uitvoering zijn voor pc integratie of andere doeleinden. Sommige functies zoals uitgelegd in de handleiding kunnen daardoor niet beschikbaar zijn. Wanneer mogelijk zal een **README.TXT** toegevoegd worden op de installatie CD-ROM welke de verschillen duidelijk maakt tussen het aangeschafte product en het product beschreven in de meegeleverde documentatie.

Licentie-overeenkomst met de software-gebruiker

BELANGRIJK: lees de overeenkomst zorgvuldig door voordat u de Software opent en installeert. Zodra u dit Softwarepakket opent, gaat u stilzwijgend akkoord met de voorwaarden van deze overeenkomst. De Software die zich in dit pakket bevindt wordt onder licentie aangeboden, niet verkocht, en is alleen verkrijgbaar onder de voorwaarden van de huidige licentieovereenkomst. Als u na het lezen ervan niet akkoord gaat met de voorwaarden, moet u de Software en de volledige inhoud van de doos binnen 15 dagen retourneren naar de plaats van aankoop.

De Software van Guillemot Corporation S.A. (verder aangeduid met de "Software") valt onder het auteursrecht van Guillemot Corporation S.A. Alle rechten zijn voorbehouden. De term "Software" verwijst naar alle documentatie en hieraan gerelateerd materiaal, waaronder stuurprogramma's, applicaties en databestanden. De koper verkrijgt alleen een licentie om de Software te gebruiken. Personen die de licentie verkrijgen gaan tevens akkoord met de voorwaarden van de huidige overeenkomst, betreffende auteursrecht en alle andere eigendomsrechten van software, documentatie en hieraan gerelateerd materiaal van derden in het Softwarepakket.

Guillemot Corporation S.A. behoudt zich het recht voor om deze licentie te beëindigen wanneer men zich niet houdt aan één of meerdere van de voorwaarden die in de huidige overeenkomst staan vermeld. In geval van beëindiging moeten alle exemplaren van de Software onmiddellijk worden geretourneerd aan de Guillemot Corporation S.A.; de koper blijft hierbij aansprakelijk voor elke willekeurige en alle geleden schade.

Licentie:

1. De licentie wordt alleen aan de koper zelf toegekend. Guillemot Corporation S.A. behoudt alle aanspraken en eigendomsrechten op de Software en behoudt zich eveneens alle rechten voor die hier niet uitdrukkelijk worden vermeld. De houder van de licentie heeft geen toestemming om de hier toegekende rechten te sub-licentieren of te leasen. Overdracht van de licentie is toegestaan, onder voorwaarde dat degene die de licentie overdraagt geen enkel deel en geen enkele kopie van de Software behoudt en dat de ontvanger akkoord gaat met de voorwaarden van de huidige overeenkomst.
2. De houder van de licentie mag de Software te allen tijde slechts op één enkele computer gebruiken. Het machineleesbare gedeelte van de Software mag op een andere computer worden overgedragen, onder voorwaarde dat het eerst van de eerste machine wordt verwijderd en dat er te allen tijde geen enkele mogelijkheid bestaat dat de Software op meer dan één machine kan worden gebruikt.
3. De houder van de licentie erkent de auteursrechtelijke bescherming die Guillemot Corporation S.A. geniet. De copyrighttekst mag niet van de Software worden verwijderd, noch van een kopie hiervan, noch van alle andere documentatie, geschreven of elektronisch, die bij de Software wordt geleverd.
4. Aan de houder van de licentie wordt het recht toegekend om één backup-kopie van het machineleesbare gedeelte van de Software te maken, onder voorwaarde dat alle copyright- en eigendomsboodschappen ook worden gereproduceerd.
5. Behalve daar waar de huidige overeenkomst dit uitdrukkelijk toestaat, is het de houder van de licentie ten strengste verboden om zich bezig te houden met, noch mag hij derden toestaan zich bezig te houden met het volgende: het leveren of openbaren van de Software aan derden; de Software beschikbaar maken op een netwerk, multiple pc, multi-user of timesharing opstelling als de gebruikers geen individuele licentiehouders zijn; veranderingen aanbrengen aan, of kopieën maken van de Software; het ondernemen van pogingen om de Software, op welke manier of in welke vorm dan ook, te de-assembleren, decompileren of reverse engineering toe te passen, of het deelnemen aan activiteiten die tot doel hebben om onderliggende informatie te verkrijgen, die gedurende normaal gebruik van de Software niet zichtbaar is voor de gebruiker; het maken van kopieën of vertalingen van de Handleiding.

Garantie

De 3D Prophet heeft een 3 jaren geldige onderdelen- en reparatie-garantieovereenkomst vanaf de datum van aankoop. Guillemot Corporation S.A.'s garantie beperkt zich tot de vervanging van defecte onderdelen. Onder geen omstandigheden is Guillemot Corporation S.A. verplicht tot vergoeding aan derden voor directe of indirecte, resulterende, incidentele of bijzondere schade die optreedt als gevolg van het gebruik van de hiervoor genoemde producten en/of software die vallen onder de eindgebruiker Licentie-overeenkomst met de software-gebruiker meegenomen in dit document, inclusief, maar niet beperkt tot, verlies van data of informatie in welke vorm dan ook.