

INHALTSVERZEICHNIS

1.	EINFÜHRUNG.....	2
2.	VOREINSTELLUNGEN VIDEO CAPTURE.....	3
3.	VOREINSTELLUNGEN AUDIO EDITOR	4
4.	VOREINSTELLUNGEN VIDEO EDITOR.....	5
5.	VOREINSTELLUNGEN INDIVIDUALISIEREN	6
6.	BEISPIEL EINER INDIVIDUALISIERTEN VOREINSTELLUNG.....	8

1. EINFÜHRUNG

Der ShuttlePRO-Controller verwendet verschiedene Voreinstellungen, über die den Tasten in entsprechenden Programmen bestimmte Funktionen zugewiesen werden. Sie können also die Tastenkürzel eines Programms den Tasten von ShuttlePRO zuweisen.

Beispiel: Das Standard-Tastenkürzel zum Speichern einer Datei ist [Strg]+[S]. Sie können diese Funktion auch einer Taste von ShuttlePRO zuweisen: So müssen Sie nicht mehr über Datei/Speichern eine Datei speichern, sondern können es bequem per Tastendruck machen. Dies wird als Emulation der Programmfunktionen bezeichnet.


Dieses Handbuch bietet Ihnen wichtige Informationen über die Verwendung von ShuttlePRO und erklärt im Detail die Funktion aller Tasten für die drei Module der Software MediaStudio Pro: Video Capture, Audio Editor und Video Editor.


Die Voreinstellungen sind auf die Bedürfnisse der meisten Verwender zugeschnitten. Es kann jedoch sein, dass Sie diese Voreinstellungen ändern möchten, weil Sie andere Wünsche haben. Im Abschnitt Voreinstellungen individualisieren finden Sie weitere Informationen dazu. Im Abschnitt Beispiel einer individualisierten Voreinstellung finden Sie ein Praxis-Beispiel.


2. VOREINSTELLUNGEN VIDEO CAPTURE

Speichern einer Video-Datei.
Emulierte Funktion:
Datei/Speichern unter....


Öffnen einer Video-Datei.
Emulierte Funktion:
Datei/Öffnen....

Schneller Rücklauf.
Emuliertes Symbol: 

Geht zum Anfang der Videodatei.
Emuliertes Symbol: 


Schneller Vor-/Rücklauf
(zwischen 2 und 60 Bilder
pro Sekunde).
Emuliertes Symbol:
 (mehrfach
drücken).


Anschluss deaktivieren
(Videoperipherie, die über
die Software gesteuert
werden kann).
Emulierte Funktion:
**Steuerung/Schacht
schließen.**


Start ("Mark In") einer
Videoaufnahme festlegen.
Emuliertes Symbol: 


Öffnen Sie das Fenster
Voreinstellungen.
Dieses Fenster erlaubt es Ihnen,
die allgemeinen Optionen des
Video-Capture-Moduls einzustellen.
Emulierte Funktion:
Datei/Voreinstellungen....

Beenden des Video-
Capture-Moduls.
Emulierte Funktion:
Datei/Beenden.


Wiedergabe/Pause.
Emuliertes Symbol: 

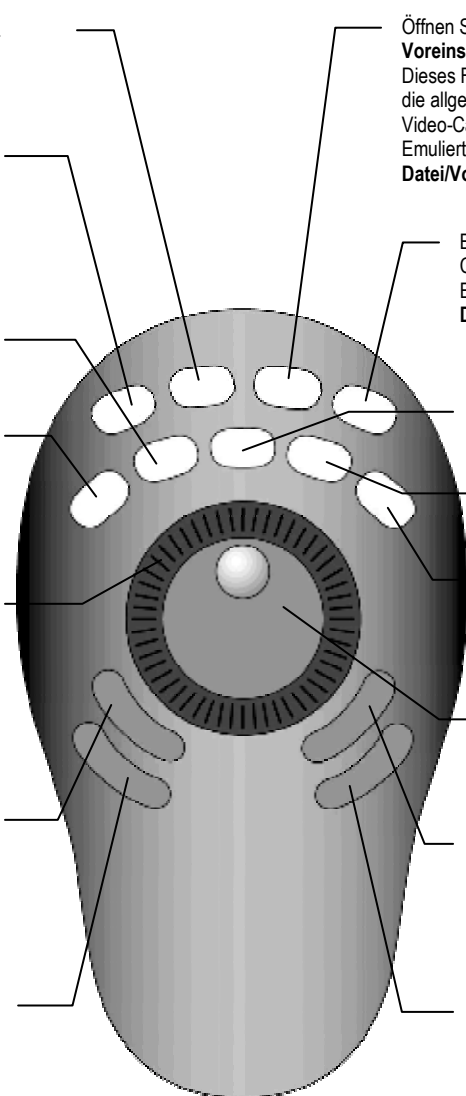
Schneller Vorlauf.
Emuliertes Symbol: 

Geht zum Ende der
Videodatei.
Emuliertes Symbol: 

Vor-/Rücklauf
Einzelframe.
Emuliertes Symbol:


Anschluss aktivieren
(Videoperipherie, die über die
Software gesteuert werden
kann).
Emulierte Funktion:
Steuerung/Schacht öffnen.

Ende ("Mark Out") einer
Videoaufnahme festlegen.
Emuliertes Symbol: 



Hinweis: Manche Funktionen sind nur aktiv, wenn ein Video aufgenommen wurde.

3. VOREINSTELLUNGEN AUDIO EDITOR

Speichern einer Audio-Datei.
Emulierte Funktion: **Datei/Speichern.**

Öffnen Sie eine Audio-Datei.
Emulierte Funktion: **Datei/Öffnen....**

Wiedergabe anhalten.
Emuliertes Symbol:

Positionieren Sie die Einfügemarke am vorherigen Schnittpunkt.
Emuliertes Symbol:

Anzeigen des nächsten/ vorherigen Teils einer Audio-Datei.
Hinweis: Diese Funktion ist nur aktiv, wenn die Audio-Datei nicht vollständig im Fenster angezeigt wird.
Emulierte Funktion: [Page up]/[Page down].

Legen Sie den Startpunkt ("Mark In") einer Auswahl fest (während der Wiedergabe).
Emuliertes Symbol:

Positionieren Sie die Einfügemarke am Anfang der Audio-Datei.
Emulierte Funktion: **Steuerung/Zum Anfang gehen.**

Öffnen Sie das Fenster **Voreinstellungen.** Dieses Fenster erlaubt es Ihnen, die allgemeinen Optionen des Audio-Editor-Moduls einzustellen.
Emulierte Funktion: **Datei/Voreinstellungen....**

Öffnen Sie den Windows-Mixer, über den Sie die Lautstärke regeln und die Aufnahmequelle wählen können.
Emuliertes Symbol:

Wiedergabe/Pause.
Emuliertes Symbol:

Sound aufnehmen.
Emuliertes Symbol:

Positionieren Sie die Einfügemarke am nächsten Schnitt.
Emuliertes Symbol:

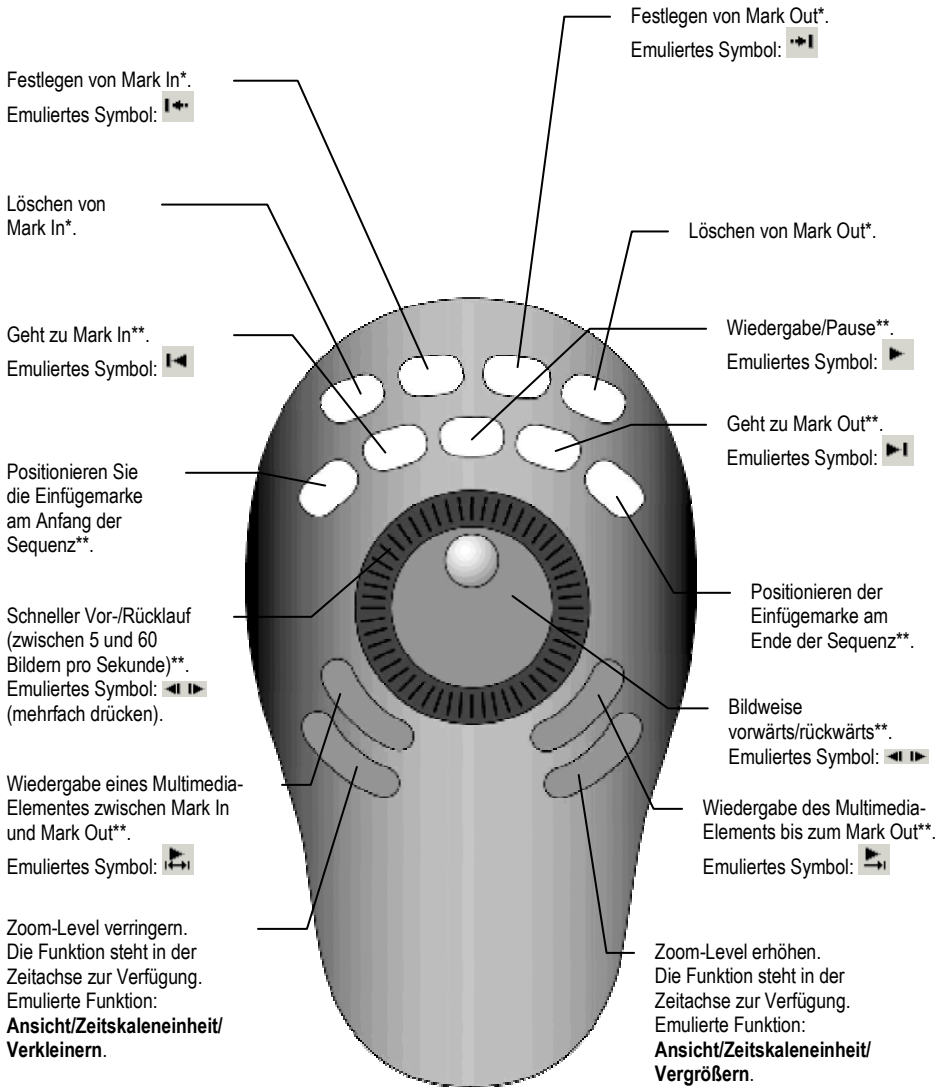
Zoom-Stärke vergrößern/verringern.
Emulierte Funktion: **Ansicht/Vergrößern - Ansicht/Verkleinern.**

Legen Sie den Endpunkt ("Mark Out") einer Auswahl fest (während der Wiedergabe).
Emuliertes Symbol:

Positionieren Sie die Einfügemarke am Ende der Audio-Datei.
Emulierte Funktion: **Steuerung/Zum Ende gehen.**

Hinweis: Manche Funktionen sind nur bei Bearbeitung eines Sounds aktiviert.

4. VOREINSTELLUNGEN VIDEO EDITOR



* Diese Funktion steht nur im Fenster **Quelle** zur Verfügung.


** Diese Funktion steht in den Fenstern **Quelle** und **Vorschau** zur Verfügung.

5. VOREINSTELLUNGEN INDIVIDUALISIEREN

ShuttlePRO bietet Ihnen eine große Anzahl verschiedener Voreinstellungen für die Videobearbeitung, unter anderem für Ulead MediaStudio Pro. Diese Voreinstellungen ermöglichen Ihnen den bequemen Zugriff auf wichtige Programmfunktionen über ShuttlePRO.

Natürlich kann es sein, dass Sie einige Voreinstellungen nicht benötigen und die Belegung einer Taste Ihnen bei der Videobearbeitung wenig oder nicht nützt oder Sie eine wichtige Funktion vermissen. Es ist mit der ShuttlePRO-Software möglich, die mitgelieferten Voreinstellungen zu verändern und eigene Voreinstellungen festzulegen und ShuttlePRO den eigenen Bedürfnissen anzupassen.

So können Sie die Voreinstellungen verändern:

- Klicken Sie auf das  Symbol.
- Klicken Sie auf **ShuttlePRO Hercules Control-Panel öffnen...**

Das Fenster zum Ändern der Voreinstellungen wird geöffnet.

Vorhandene Voreinstellung verändern:

- Wählen Sie die entsprechende Voreinstellungen aus der Liste **Zielprogramm** aus.


Neue Voreinstellungen erstellen:

- Klicken Sie auf **Datei/Neue Einstellungen erstellen**.
- Aktivieren Sie die Option **Leere Einstellungen erstellen**.
- Klicken Sie auf **OK**.

Im folgenden Dialogfenster können Sie die ausführbare Programmdatei auswählen, für die Sie Voreinstellungen festlegen möchten.

- Wählen Sie die ausführbare Programmdatei aus und klicken Sie auf **Öffnen**.

Hinweis: Die ausführbaren Programmdateien der drei MediaStudio Pro-Module sind standardmäßig zu finden in **C:\Program Files\Ulead Systems\Ulead MediaStudio Pro 6.5 VE (aeditor.exe für Audio Editor, VCapture.exe für Video Capture und veditor.exe für Video Editor)**.

- Benennen Sie die Voreinstellungen gegebenenfalls um (standardmäßig wird der Programmname übernommen), indem Sie auf das Symbol  klicken und die Option **Einstellungen umbenennen** auswählen.

- Drücken Sie die Taste, der Sie eine Funktion zuweisen möchten oder bewegen Sie das Jogwheel in die entsprechende Richtung (die verschiedenen Positionen werden angezeigt).

- Klicken Sie auf **Computer-Reaktion**, um die entsprechende Aktion für die Taste auszuwählen:

Keine Aktion: Diese Option deaktiviert die Taste.

Gleich wie niedriger Wert: Diese Option kann nur für Positionen des Jogwheels verwendet werden. Sie ermöglicht Ihnen, einer Position die gleiche Funktion wie der vorherigen Position des Jogwheels zuzuweisen. Beispiel: Wenn Sie der Position **Shuttle rechts 1** die Funktion Schneller Vorlauf zugewiesen haben, können Sie über die Option **Gleich wie niedriger Wert** der Position **Shuttle rechts 2** ebenfalls die Funktion Schneller Vorlauf zuweisen.

Taste drücken: Mit dieser Option können Sie ein Tastenkürzel festlegen.

Im Handbuch der Software finden Sie eine Liste der verfügbaren Tastenkürzel. Klicken Sie in das Feld **Taste** und geben Sie die Tastenkombination ein.

Im Feld **Frequenz** können Sie die Art und Weise des Tastendrucks festlegen. Drei Frequenzen stehen zur Auswahl: einmal, Anzahl/Sekunden, gedrückt. Für Tastenkürzel bestimmter Aktionen (Beispiel: Datei öffnen) ist die Frequenz **Nur einmal** richtig. Für Aktionen wie Schneller Vorlauf sollten Sie die Frequenz **Gedrückt halten und Auto-Wiederholung** wählen oder einen bestimmten Rhythmus festlegen (beispielsweise für jede Position des Jogwheels).

Um die Aktion sofort auszulösen, aktivieren Sie die Option **Synchronisation aufheben**. Dies simuliert ein sofortiges Loslassen der Taste und löst sofort die entsprechende Aktion aus.

In das Feld **Kommentar** können Sie eine Beschreibung der Aktion eingeben - so behalten Sie einen Überblick über die Tastenbelegungen Ihrer Voreinstellungen.

Sonder-Taste drücken: Mit dieser Option können Sie das Drücken einer oder mehrerer Sondertasten emulieren (Umschalt, Steuerung, Windows-Taste, Alt oder Alt Gr). Beispiel: Die gedrückt gehaltene [Umschalt]-Taste ermöglicht die Auswahl mehrerer Dateien. Klicken Sie einfach auf die Taste(n), die Sie nutzen möchten.

Um die Aktion sofort auszulösen, aktivieren Sie die Option **Synchronisation aufheben**. Dies simuliert ein sofortiges Loslassen der Taste und löst sofort die entsprechende Aktion aus.

In das Feld **Kommentar** können Sie eine Beschreibung der Aktion eingeben - so behalten Sie einen Überblick über die Tastenbelegungen Ihrer Voreinstellungen.

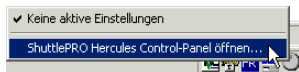
Hochscrollen / Runterscrollen: Mit dieser Option können Sie den Bildschirm auf und ab laufen lassen. Im Feld **Scroll-Menge** können Sie die Laufgeschwindigkeit in Anzahl der dargestellten Zeilen festlegen.


In das Feld **Kommentar** können Sie eine Beschreibung der Aktion eingeben - so behalten Sie einen Überblick über die Tastenbelegungen Ihrer Voreinstellungen.

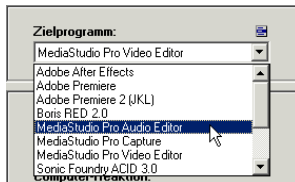
- Wiederholen Sie diesen Vorgang für jede zu programmierende Taste.
- Wenn Sie die Voreinstellungen festgelegt haben, klicken Sie auf **OK**.

6. BEISPIEL EINER INDIVIDUALISIERTEN VOREINSTELLUNG

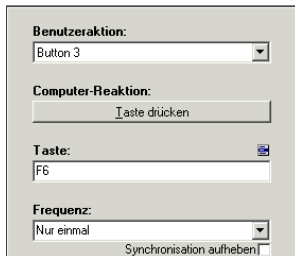
Hier finden Sie eine Schritt-für-Schritt-Anleitung, wie Sie eine Voreinstellung individualisieren können. Die Voreinstellungen des Moduls Audio Editor ermöglichen Ihnen, den Start- und Endpunkt einer Auswahl festzulegen, ermöglichen jedoch nicht die Wiedergabe (über ShuttlePRO). Aus diesem Grund werden die vorhandenen Voreinstellungen angepasst und ersetzen die Funktion "Zugang zum Fenster Voreinstellungen" mit "Lese Auswahl".



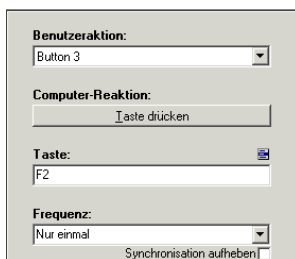
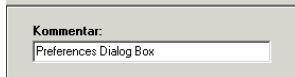
- Klicken Sie auf das Symbol .
- Klicken Sie auf **ShuttlePRO Hercules Control-Panel öffnen...**



- Wählen Sie die Voreinstellungen **MediaStudio Pro Audio Editor** in der Liste **Zielprogramm**.



- Das Fenster **Voreinstellungen** wird über Drücken der Taste 3 geöffnet. Drücken Sie diese Taste, um die damit verbundene Aktion zu ändern.



- Klicken Sie auf **Taste** und drücken Sie die Tasten für die Funktion **Lese Auswahl** - in diesem Fall [F2].
- Geben Sie eine neue Beschreibung der Aktion in das Feld **Kommentar** ein.
- Klicken Sie auf **Zuweisen**, um die Änderungen zu speichern.



Warenzeichen

Hercules® und DV Action!™ sind Warenzeichen und/oder eingetragene Warenzeichen der Guillemot Corporation S.A. Microsoft® Windows® ist ein eingetragenes Warenzeichen der Microsoft Corporation in den Vereinigten Staaten von Amerika und/oder anderen Ländern. Ulead MediaStudio Pro™ ist ein Warenzeichen von Ulead Systems, Inc. ShuttlePro™ ist ein Warenzeichen von Contour AVS, Inc. Alle anderen Warenzeichen und Markennamen werden hiermit anerkannt und sind Eigentum ihrer jeweiligen Eigentümer. Fotos und Abbildungen nicht bindend. Inhalt, Design und Eigenschaften des Produkts können ohne Bekanntmachung geändert werden und variieren von Land zu Land.

Copyright

© Guillemot Corporation S.A. 1999-2002. Alle Rechte vorbehalten.

Dieses Dokument darf ohne die vorherige schriftliche Zusage der Guillemot Corporation S.A. weder vollständig noch teilweise vervielfältigt sowie zusammengefasst, übertragen, verändert, auf ein Speichermedium gebannt, in eine andere Sprache, Computersprache, etc. übersetzt oder in jeglicher Form und mit jeglichen Mitteln elektronisch, mechanisch, magnetisch, manuell, als Fotokopie, Aufnahme etc. übernommen werden.

Ausschlussklärung

Guillemot Corporation S.A. behält sich das Recht vor, Angaben in diesem Handbuch jederzeit ohne vorherige Ankündigung zu ändern. Die Informationen in diesem Dokument werden als korrekt und zuverlässig angesehen. Dennoch übernimmt die Guillemot Corporation S.A. weder für die Benutzung noch für die Verletzung von Patenten oder Rechte Dritter, die durch die Nutzung resultieren, die Verantwortung. Dieses Produkt kann auch in einer Light- oder OEM-Version für PC-Integratoren vorliegen. Einige Funktionen, die in diesem Handbuch beschrieben werden, können auf einige Versionen des Produktes nicht zutreffen. Meist finden Sie auf der Installations-CD eine README.TXT-Datei dazu, welche die Unterschiede zwischen dem vorliegenden Produkt und der Beschreibung im Handbuch aufzeigt.

Gehen Sie auf unsere Webseite (www.hercules.com) um nun die neusten Treiber herunterzuladen. Außerdem finden Sie dort Software und FAQs, das sind Antworten auf häufig gestellte Fragen. Außerdem können Sie sich dort über weitere Hercules Produkte aktuell informieren.