

CONTENIDO

1.	INTRODUCCIÓN.....	2
2.	EL PRESET VIDEO CAPTURE	3
3.	EL PRESET AUDIO EDITOR	4
4.	EL PRESET VIDEO EDITOR.....	5
5.	PERSONALIZACIÓN DE UN PRESET	6
6.	EJEMPLO DE CÓMO PERSONALIZAR UN PRESET	8

1. INTRODUCCIÓN

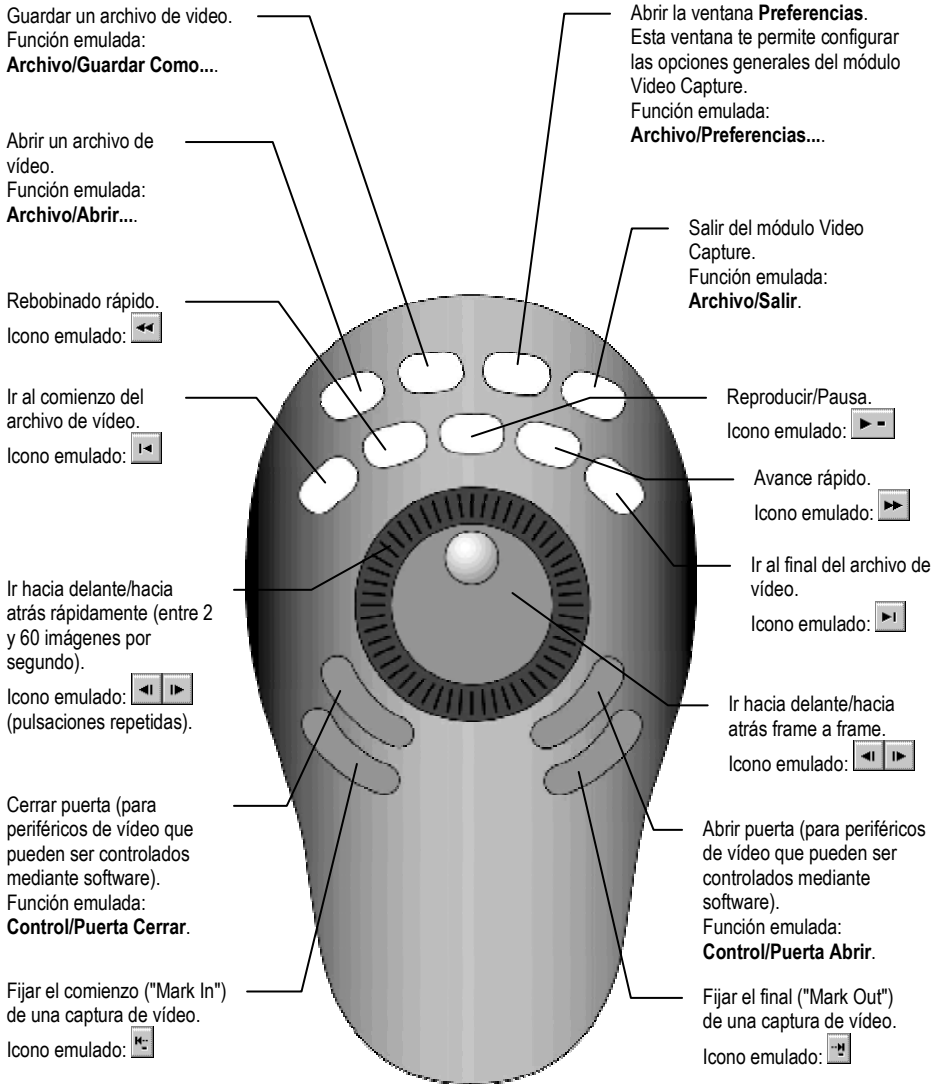
El mando ShuttlePRO utiliza presets para enlazar sus botones con las distintas funciones de distintos programas. La idea es programar los atajos de teclado de una aplicación en los botones de ShuttlePRO.

Por ejemplo, el atajo de teclado estándar que te permite guardar un archivo es [Ctrl]+[S]. Esta función puede atribuirse a un botón en ShuttlePRO; una vez hecho esto, ya no tendrás que hacer clic en Archivo/Guardar para guardar un archivo, ya que te bastará con pulsar el botón correspondiente. Esto se denomina emular una de las funciones de la aplicación.

Este manual es una guía de referencia de ShuttlePRO, que explica en detalle las funciones de todos los botones en cada uno de los tres presets de la suite software MediaStudio Pro: Video Capture, Audio Editor y Video Editor.

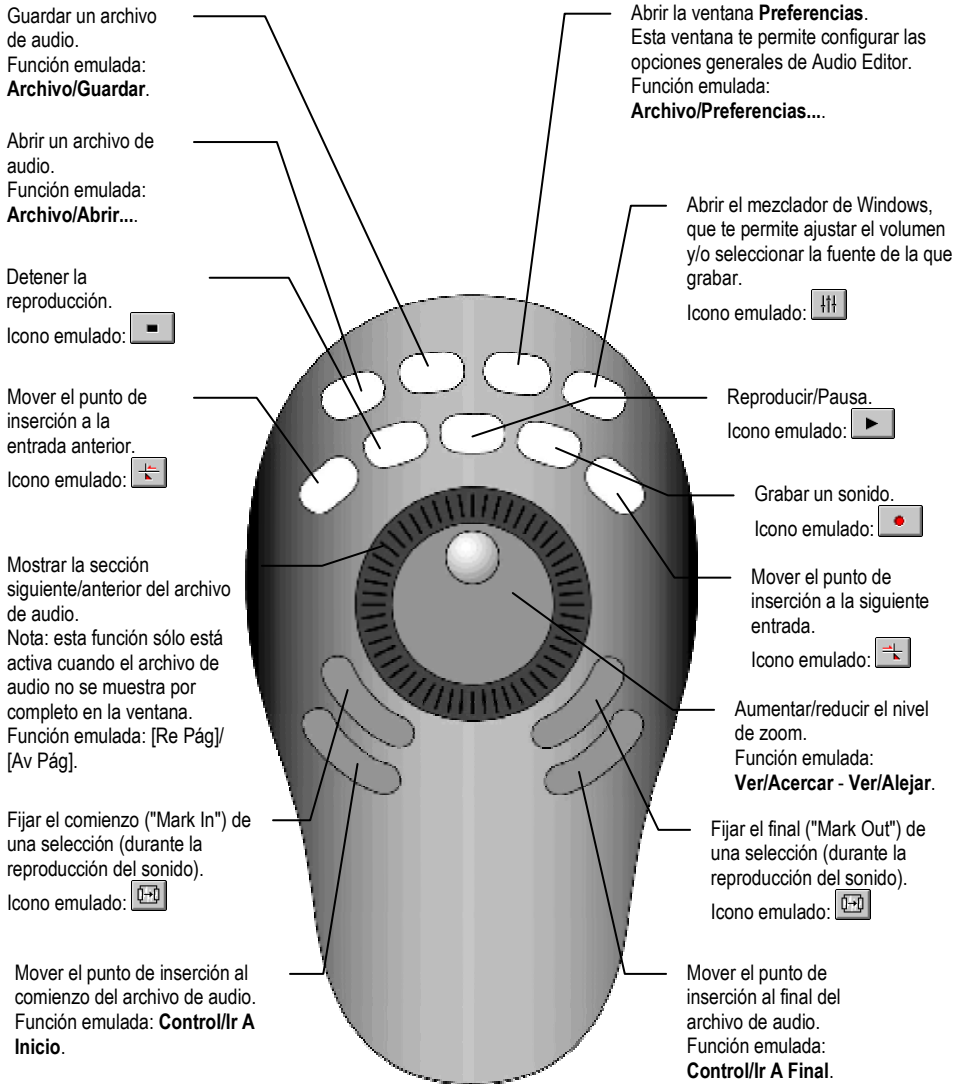
Los presets están pensados para que sean genéricos y, por lo tanto, adaptados a las necesidades de la mayoría de los usuarios. Sin embargo, puedes querer implementar otras funciones que utilices frecuentemente. Este proceso se explica en detalle en la sección Personalización de un preset, y se ilustra en la sección Ejemplo de cómo personalizar un preset.

2. EL PRESET VIDEO CAPTURE



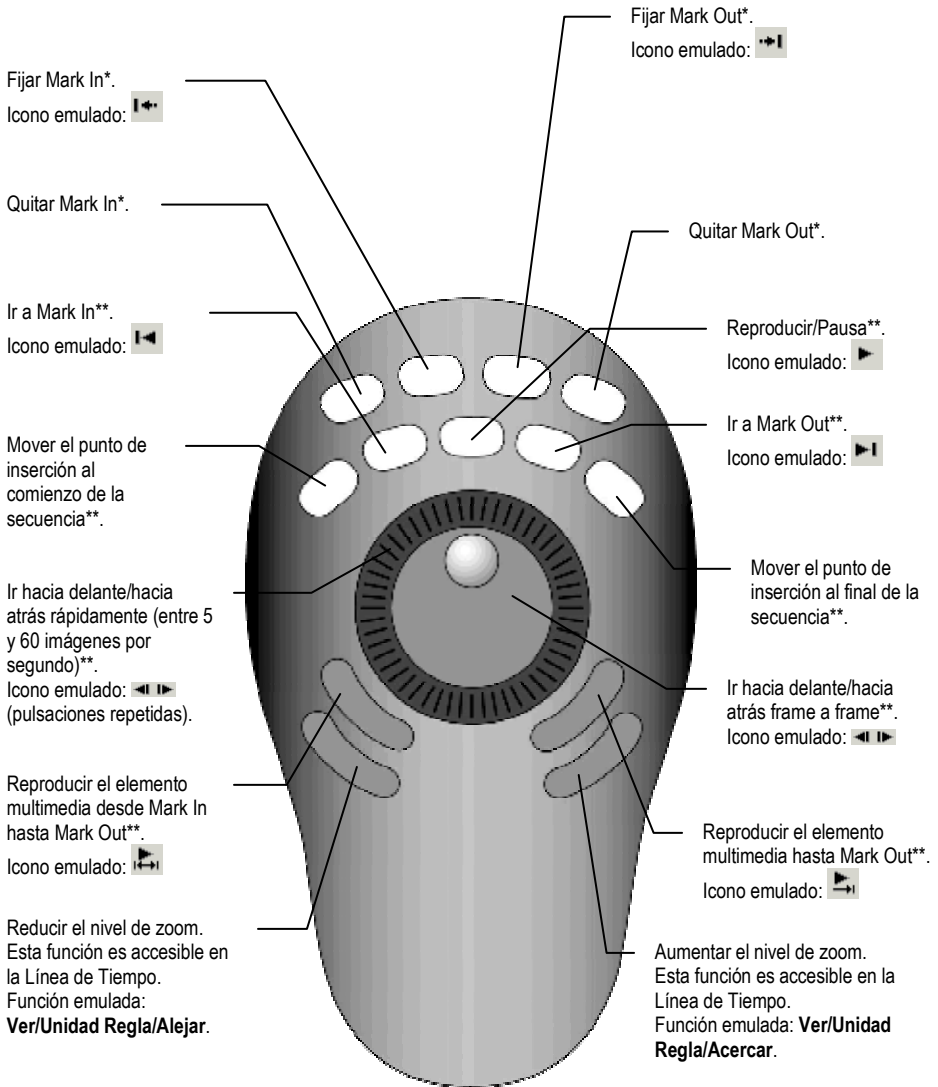
Nota: algunos funciones sólo están activa una vez que se ha capturado un video.

3. EL PRESET AUDIO EDITOR



Nota: algunas funciones sólo están activas cuando se está editando un sonido.

4. EL PRESET VIDEO EDITOR



* Esta función sólo es accesible en la ventana **Fuente**.

** Esta función es accesible en las ventanas **Fuente** y **Previsualización**.

5. PERSONALIZACIÓN DE UN PRESET

ShuttlePRO incluye varios presets para distintas aplicaciones de edición de vídeo, incluyendo Ulead MediaStudio Pro. Estos presets te permitirán acceder a funciones esenciales del programa mediante ShuttlePRO.

Sin embargo, algunos presets pueden ajustarse mejor a tus necesidades que otros. Por ejemplo, la función programada en un botón dado puede no parecerte particularmente útil, mientras que una función que tu consideras indispensable puede no haber sido integrada en el preset. Teniendo esto en cuenta, el software te permite modificar los presets existentes para redefinir las funciones de los botones.

De forma similar, si estás utilizando una aplicación para la que no hay disponible ningún preset, puedes crear el tuyo propio y definir la función de cada uno de los botones de ShuttlePRO.

El procedimiento indicado más abajo explica como personalizar tus presets:

- Haz clic en el icono .
- Haz clic en **Abrir Panel de Control de ShuttlePRO Hercules...**

Aparece la interfaz de personalización de presets.

Si quieres modificar un preset existente:

- Selecciona el preset a modificar en el cuadro de lista **Aplicación objetivo**.


Si quieres crear un nuevo preset:

- Haz clic en **Archivo/Crear nuevos ajustes**.
- Marca la opción **Crear ajustes vacíos**.
- Haz clic en **OK**.

Aparece un cuadro de diálogo, que te pedirá que selecciones el archivo ejecutable correspondiente a la aplicación para la que quieres crear un preset.

- Selecciona el archivo ejecutable en cuestión y haz clic en **Abrir**.

Nota: los archivos ejecutables correspondientes a los tres módulos de MediaStudio Pro están situados por defecto en **C:\Program Files\Ulead Systems\Ulead MediaStudio Pro 6.5 VE** (**aeditor.exe** para el módulo Audio Editor, **VCapture.exe** para el módulo Video Capture y **veditor.exe** para el módulo Video Editor).

- Renombra el preset, si es necesario (por defecto, el nombre del preset corresponde con el nombre del archivo ejecutable) haciendo clic en el icono  y seleccionando la opción **Renombrar ajustes**.
- Pulsa el botón en el que quieras asignar una función (o gira la rueda a la posición apropiada, ya que la interfaz muestra las distintas posiciones: **Shuttle en Izquierda** o **Shuttle en Derecha** (numeradas del 1 al 7)).
- Haz clic en el botón **Respuesta de CPU** para seleccionar el tipo de acción que se llevará a cabo:

No hacer nada: esta opción desactiva el botón.

Igual que Valor más bajo: esta opción sólo puede utilizarse para posiciones en la rueda del Shuttle. Te permite aplicar a una posición la misma acción definida para la posición anterior. Por ejemplo: has emulado la acción Avance rápido en la posición **Shuttle en Derecha 1**. Al seleccionar la opción **Igual que Valor más bajo**, la posición **Shuttle en Derecha 2** emulará automáticamente la acción Avance rápido.

Escribir pulsación: esta opción te permite emular un atajo de teclado.

Consulta la documentación del software para ver una lista de atajos de teclado, y después haz clic dentro del campo **Pulsación** y pulsa las teclas que componen el atajo de teclado que quieres utilizar.

El campo **Frecuencia** te permite seleccionar la forma en que se emulará el atajo de teclado. Hay disponibles tres tipos de frecuencia: una sola vez, un cierto número de veces por segundo, o mantener pulsado. Para atajos de teclado que corresponden a acciones individuales (por ejemplo: abrir un archivo), la frecuencia apropiada es **Sólo una vez**. Para acciones como Avance rápido, es mejor seleccionar la frecuencia **Mantener pulsado y Repetir automáticamente**, o seleccionar un ritmo preciso (para cada posición en la rueda del Shuttle, por ejemplo).

Para que la acción se lleve a cabo de forma inmediata, activa la opción **Sincronización**. Esta opción simula el soltado inmediato de la tecla, produciendo una acción instantánea.

Introduce una descripción de la acción en el campo **Comentario**, para que te ayude a identificar fácilmente la función de cada botón en tus distintos presets.

Pulsar Modificador de teclas: esta opción te permite emular la pulsación de una o más teclas especiales (Shift, Control, la tecla de Windows, Alt o Alt Gr - la tecla Alt derecha en los teclados europeos). Un ejemplo: mantener pulsada la tecla [Shift] te permite seleccionar varios archivos. Simplemente haz clic en el (los) boton(es) que quieres utilizar.

Para que la acción se lleve a cabo de forma inmediata, activa la opción **Sincronización**. Esta opción simula el soltado inmediato de la tecla, produciendo una acción instantánea.

Introduce una descripción de la acción en el campo **Comentario**, para que te ayude a identificar fácilmente la función de cada botón en tus distintos presets.

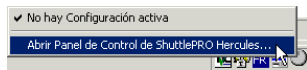
Desplazamiento arriba / Desplazamiento abajo: estas opciones te permiten desplazarte por la pantalla hacia arriba o hacia abajo. Aparece el campo **Cantidad desplazamiento**, que te permite fijar la velocidad de desplazamiento (expresada en número de líneas).


Introduce una descripción de la acción en el campo **Comentario**, para que te ayude a identificar fácilmente la función de cada botón en tus distintos presets.

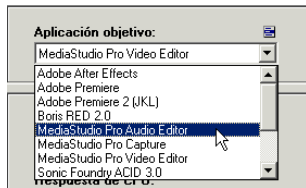
- Repite este procedimiento para cada uno de los botones que quieras programar.
- Una vez que has definido tu preset, haz clic en **OK**.

6. EJEMPLO DE CÓMO PERSONALIZAR UN PRESET

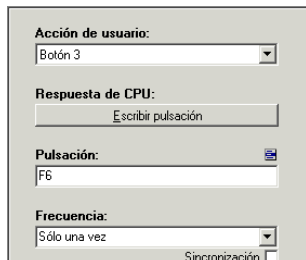
Lo que sigue es un ejemplo paso a paso de cómo personalizar un preset. El preset del módulo Audio Editor te permite definir el comienzo y el final de una selección, pero no te permite escucharla de nuevo utilizando el ShuttlePRO. Por lo tanto, vamos a modificar el preset existente y reemplazar el acceso a la ventana **Preferencias** (que es muy útil cuando se está intentando conocer el software) con la función Read Selection.



- Haz clic en el icono .
- Haz clic en **Abrir Panel de Control de ShuttlePRO Hercules...**



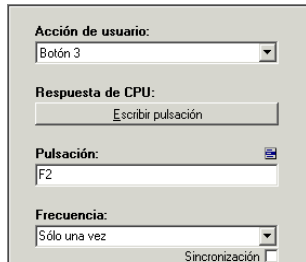
- Selecciona el preset **MediaStudio Pro Audio Editor** en el cuadro de lista **Aplicación objetivo**.



- La ventana **Preferencias** se abre pulsando el botón 3. Pulsa este botón para modificar su función.



- En el campo **Pulsación**, pulsa la tecla de atajo correspondiente a la función Read Selection, que parece ser [F2].



- Introduce una nueva descripción de la acción en el campo **Comentario**.

- Haz clic en **Aplicar** para guardar los cambios.



Marcas registradas

Hercules® y DV Action!™ son marcas y/o marcas registradas de Guillemot Corporation S.A. Microsoft® Windows® es una marca registrada de Microsoft Corporation en los Estados Unidos y/o otros países. Ulead MediaStudio Pro™ es una marca comercial de Ulead Systems, Inc. ShuttlePro™ es una marca comercial de Contour AVS, Inc. Todas las demás marcas comerciales y nombres de marca se reconocen aquí y son propiedad de sus respectivos dueños. Fotografías no contractuales. Los contenidos, diseños y especificaciones están sujetos a cambios sin previo aviso y pueden variar de un país a otro.

Copyright

© Guillemot Corporation S.A. 1999-2002. Reservados todos los derechos.

Esta publicación no puede ser reproducida en todo o en parte, resumida, transmitida, transcrita, almacenada en un sistema de recuperación, o traducida a cualquier idioma o lenguaje de programación, en cualquier forma o por cualquier medio, electrónico, mecánico, magnético, por fotocopia, grabación, manual o de cualquier otro modo, sin el previo permiso por escrito de Guillemot Corporation S.A.

Renuncia

Guillemot Corporation S.A. se reserva el derecho de realizar cambios en las especificaciones en cualquier momento y sin previo aviso. La información proporcionada por este documento se reconoce que es precisa y fiable. Sin embargo, Guillemot Corporation S.A. no asume ninguna responsabilidad por su utilización; ni por infringir las patentes u otros derechos de terceras partes que resulten de su utilización. Este producto está disponible en versión especial para integración en PC o similar. Ciertas funciones detalladas en este manual no están disponibles en dicha versión. En la medida de lo posible, se incluirá un fichero **README.TXT** en el CD-ROM de instalación con las diferencias entre el producto descrito en este manual y el producto en versión especial.

Conéctate a nuestro sitio web (www.hercules.com) para descargarte las últimas versiones de controladores y del software, consulta la lista de preguntas frecuentes (Frequently Asked Questions, FAQ) relativa a tu producto y aprovecha las actualizaciones del manual del usuario. También puedes echar un vistazo a la línea completa de productos de Hercules y obtener información acerca de lanzamientos futuros.