

INDICE

1.	INTRODUZIONE	2
2.	IL PROFILO VIDEO CAPTURE	3
3.	IL PROFILO AUDIO EDITOR	4
4.	IL PROFILO VIDEO EDITOR.....	5
5.	PERSONALIZZARE UN PROFILO	6
6.	ESEMPIO DI PERSONALIZZAZIONE DI UN PROFILO.....	8

1. INTRODUZIONE

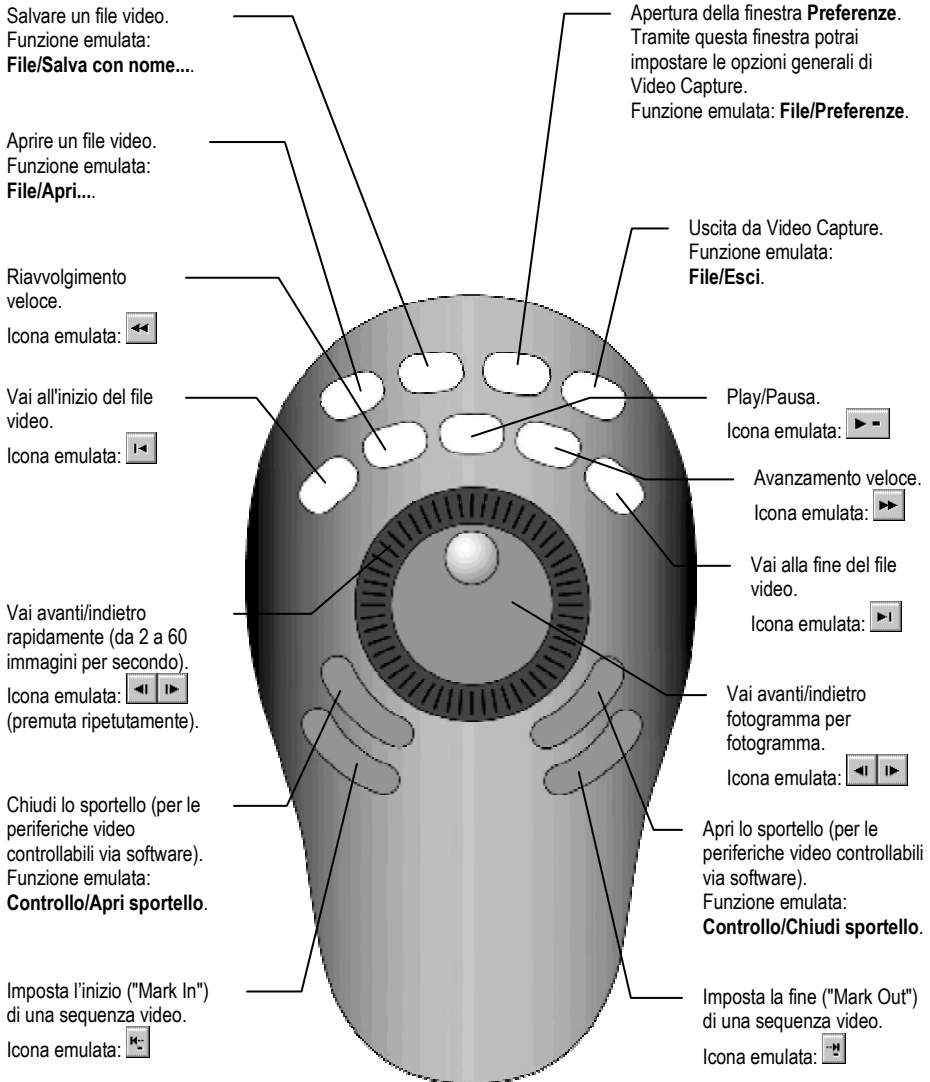
Per associare le varie funzioni dei programmi ai propri pulsanti, il controller ShuttlePRO si avvale di un sistema a profili. L'idea è quella di associare le scorciatoie da tastiera di un programma ai vari pulsanti di ShuttlePRO.

Ad esempio, la scorciatoia da tastiera standard che ti permette di salvare un file è [Ctrl]+[S]. Questa funzione può essere associata ad un pulsante di ShuttlePRO; una volta fatto questo, per salvare un file non dovrai più cliccare su File/Salva, ma non dovrai far altro che premere il pulsante corrispondente a questa operazione. Si tratta, dunque, di una emulazione di una delle funzioni dell'applicazione.

Questo manuale spiega come utilizzare ShuttlePRO, descrivendo nel dettaglio le funzioni associate ai vari pulsanti per i ciascuno dei tre profili per il software MediaStudio Pro: Video Capture, Audio Editor e Video Editor.

I profili sono stati concepiti per essere generici e pertanto vanno incontro ai bisogni della maggior parte degli utenti. Tuttavia, potrai sempre implementare altre funzioni che, magari, ti ritroverai ad utilizzare frequentemente. Questa procedura viene descritta in dettaglio nel capitolo [Personalizzare un profilo](#) ed illustrata successivamente nel capitolo [Esempio di personalizzazione di un profilo](#).

2. IL PROFILO VIDEO CAPTURE



Ricorda: qualche funzione è attiva soltanto dopo l'aver acquisito un filmato.

3. IL PROFILO AUDIO EDITOR

Salvare un file audio.

Funzione emulata:

File/Ripristina.

Aprire un file audio.

Funzione emulata:

File/Apri....

Arresta la riproduzione.

Icona emulata:



Sposta il punto di inserimento alla precedente battuta.

Icona emulata:



Visualizza la prossima/precedente sezione del file audio.

Ricorda: questa funzione è attiva unicamente nel caso in cui il file audio non sia visualizzato nella sua interezza.

Funzione emulata: [Pag su]/[Pag giù].

Imposta l'inizio ("Mark In") di una sezione (durante la riproduzione di un suono).

Icona emulata:



Sposta il punto di inserimento all'inizio del file audio.

Funzione emulata:

Controllo/Vai all'inizio.

Apertura della finestra **Preferenze**.

Tramite questa finestra potrai impostare le opzioni generali di Audio Editor.

Funzione emulata:

File/Preferenze...

Apertura del mixer di Windows, tramite il quale puoi regolare il volume e/o selezionare la sorgente dei suoni da registrare.

Icona emulata:



Play/Pausa.

Icona emulata:



Registrazione di un suono.

Icona emulata:



Sposta il punto di inserimento alla prossima battuta.

Icona emulata:



Aumenta/diminuisci il livello di zoom.

Funzione emulata:

Visualizza/Zoom avanti - Visualizza/Zoom indietro.

Stabilisce la fine ("Mark Out") di una sezione (durante la riproduzione di un suono).

Icona emulata:



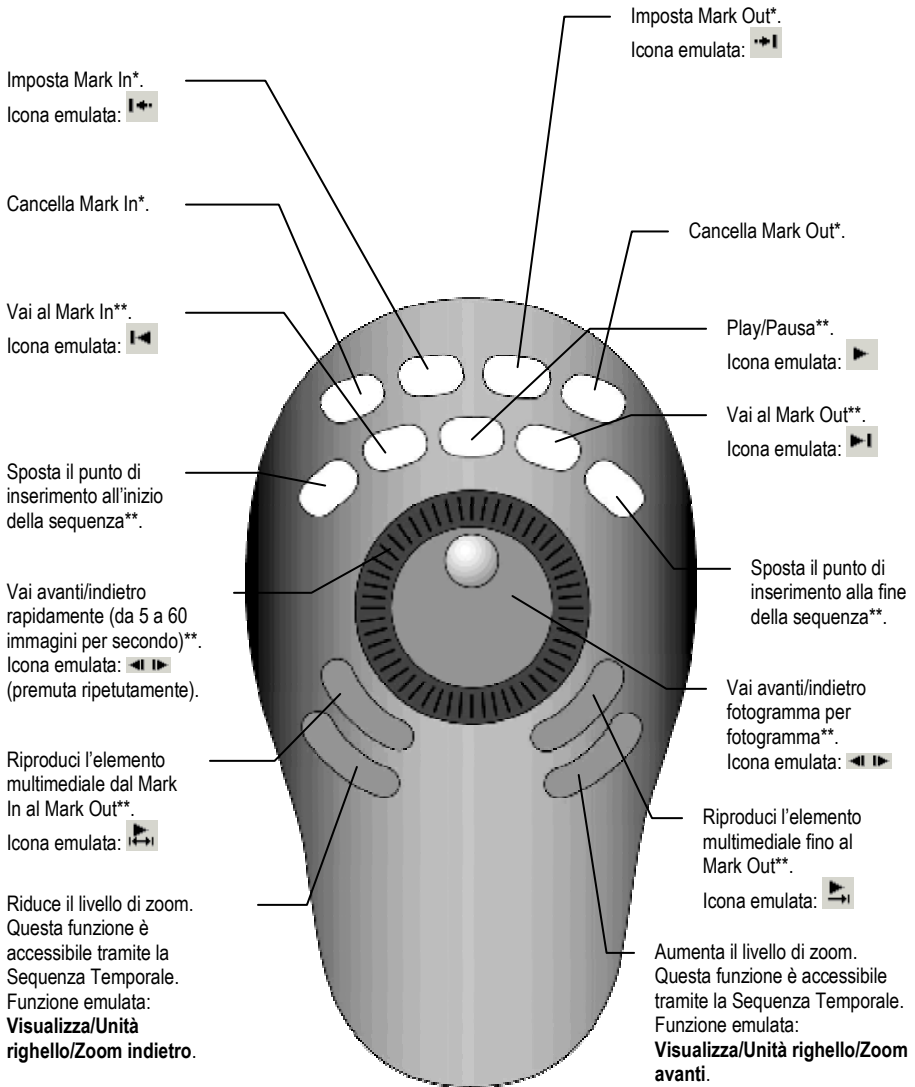
Sposta il punto di inserimento alla fine del file audio.

Funzione emulata:

Controllo/Vai alla fine.

Ricorda: qualche funzione è attiva unicamente durante la modifica di un suono.

4. IL PROFILO VIDEO EDITOR



* Questa funzione è utilizzabile unicamente nella finestra **Origine**.

** Questa funzione è utilizzabile nelle finestre **Origine** e **Anteprima**.

5. PERSONALIZZARE UN PROFILO

ShuttlePRO è accompagnato da una vasta gamma di configurazioni preimpostate (profili) per le varie applicazioni di editing video, incluso Ulead MediaStudio Pro. Questi profili ti consentiranno di accedere, tramite lo ShuttlePRO, alle funzioni principali di ogni applicazione.

Tuttavia, alcuni profili potrebbero risultare più utili di altri. Ad esempio, la funzione associata ad un dato pulsante potrebbe non esserti molto utile, mentre un'altra funzione per te indispensabile potrebbe non essere stata integrata nel profilo. Considerando questo, il programma fortunatamente ti consente di modificare i profili già esistenti, in modo tale da cambiare le funzioni associate ai vari pulsanti.

Allo stesso modo, se stai utilizzando un'applicazione per la quale non esistono profili disponibili, ne potrai creare tu stesso uno, determinando quali funzioni associare ai pulsanti di ShuttlePRO.

La procedura riportata qui di seguito ti spiega come personalizzare i tuoi profili:

- Fai clic sull'icona .
- Clicca su **Apri il pannello di controllo di ShuttlePRO Hercules...**

Apparirà l'interfaccia per la personalizzazione dei profili.

Se desideri modificare un profilo già esistente:

- Dal menu a tendina **Applicazione collegata**, seleziona il profilo che intendi modificare.


Se desideri creare un nuovo profilo:

- Clicca su **File/Crea nuove impostazioni**.
- Attiva l'opzione **Crea impostazioni vuote**.
- Fai clic su **OK**.

Apparirà una finestra di dialogo che ti chiederà di selezionare il file eseguibile corrispondente all'applicazione per la quale desideri creare un profilo.

- Seleziona il file eseguibile in questione e fai clic su **Apri**.

Ricorda: i file eseguibili corrispondenti ai tre moduli MediaStudio Pro, si trovano, per default, nella cartella **C:\Program Files\Ulead Systems\Ulead MediaStudio Pro 6.5 VE (aeditor.exe per il modulo Audio Editor, VCapture.exe per il modulo Video Capture e veditor.exe per il modulo Video Editor)**.

- Se necessario, rinomina il profilo (per default, il nome del profilo corrisponde al nome del file eseguibile) facendo clic sull'icona  e selezionando quindi l'opzione **Rinomina le impostazioni**.

- Premi il pulsante al quale desideri associare una funzione (o ruota la rotella "jog" in una data posizione; l'interfaccia visualizzerà le varie posizioni disponibili: **Shuttle a sinistra** o **Shuttle a destra** (numberate dall'1 al 7).
- Fai clic sul pulsante **Risposta del computer** per selezionare il tipo di azione che dovrà essere emulata:

Non far niente: questa opzione disabilita il pulsante.

Come Valore più in basso: questa opzione è utilizzabile unicamente per le varie posizioni del "jog": ti permette di attribuire ad una data posizione la stessa funzione associata alla posizione immediatamente precedente. Esempio: se hai attribuito la funzione di avanzamento veloce alla posizione **Shuttle a destra 1**, selezionando l'opzione **Come Valore più in basso**, la posizione **Shuttle a destra 2** emulerà anch'essa la funzione di avanzamento veloce.

Digita tasto: questa opzione ti consente di emulare una scorciatoia da tastiera.

Per conoscere l'elenco delle scorciatoie da tastiera disponibili, fai riferimento al manuale del programma in uso, quindi clicca all'interno del campo **Tasto** e premi i tasti che compongono la scorciatoia da tastiera che desideri utilizzare.

Tramite il campo **Frequenza** potrai selezionare il modo in cui la scorciatoia da tastiera dovrà essere emulata. Sono disponibili tre tipi di frequenza: una singola volta, un certo numero di volte per secondo, o costantemente premuta. Per le scorciatoie corrispondenti a singole azioni (ad esempio: aprire un file), sarà appropriata la frequenza **Solo una volta**. Per funzioni come l'avanzamento veloce, sarà più opportuno selezionare la frequenza **Mantiene premuto e ripeti automaticamente**, oppure scegliere un ritmo ben preciso (un ritmo diverso per ciascuna posizione del jog, ad esempio).

Per funzioni che devono essere svolte immediatamente, attiva l'opzione **Rilascio sincrono**. Questa opzione simula l'immediato rilascio del tasto, generando così un'azione istantanea.

Inserisci una descrizione della funzione nel campo **Commenti**, in modo tale da poter facilmente identificare le funzioni associate ai pulsanti nei vari profili.

Premi tasti modificatori: questa opzione di permette di emulare la pressione di uno o più tasti speciali (Shift, Control, il tasto Windows, Alt o Alt Gr). Esempio: spesso, tenendo premuto il tasto [Shift], puoi selezionare più file contemporaneamente. Fai semplicemente clic sul pulsante/sui pulsanti che desideri utilizzare.

Per funzioni che devono essere svolte immediatamente, attiva l'opzione **Rilascio sincrono**. Questa opzione simula l'immediato rilascio del tasto, generando così un'azione istantanea.

Inserisci una descrizione della funzione nel campo **Commenti**, in modo tale da poter facilmente identificare le funzioni associate ai pulsanti nei vari profili.

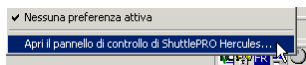
Scroll su / Scroll giù: tramite queste opzioni puoi far scorrere lo schermo verso l'alto e verso il basso. Apparirà il campo **Valore di scroll**, tramite il quale dovrai impostare la velocità di scorrimento (espressa in numero di linee).


Inserisci una descrizione della funzione nel campo **Commenti**, in modo tale da poter facilmente identificare le funzioni associate ai pulsanti nei vari profili.

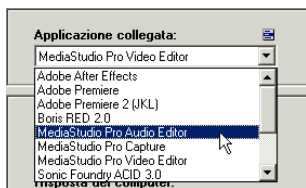
- Ripetere la procedura per ognuno dei pulsanti che si desidera programmare.
- Una volta impostato il profilo, cliccare su **OK**.

6. ESEMPIO DI PERSONALIZZAZIONE DI UN PROFILO

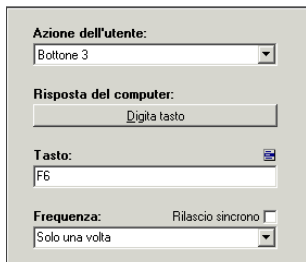
Segue ora un esempio passo-passo di come personalizzare un profilo. Il profilo del modulo Audio Editor ti consente di definire l'inizio e la fine di una sezione, ma non ti permette di riascoltarla utilizzando lo ShuttlePRO. Tuttavia, noi modificheremo il profilo persistente e sostituiremo la funzione di accesso alla finestra **Preferenze** (che è molto utile se si deve imparare il software) con quella di Lettura.



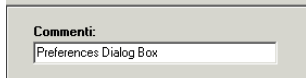
- Fai clic sull'icona .
- Clicca su **Apri il pannello di controllo di ShuttlePRO Hercules...**



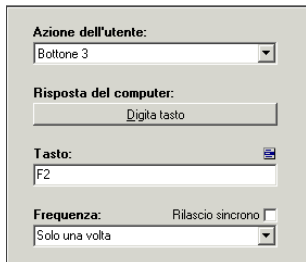
- Seleziona il profilo **MediaStudio Pro Audio Editor** dal menu a tendina **Applicazione collegata**.



- La finestra **Preferenze** viene aperta premendo il pulsante: premilo per modificare la funzione ad esso associata.



- Nel campo **Tasto**, premi la scorciatoia da tastiera corrispondente alla funzione Letture Sezione, che corrisponde al tasto [F2].



- Inserisci una nuova descrizione per la funzione nel campo **Commenti**.



- Fai clic su **Applica** per salvare le modifiche.

Marchi registrati

Hercules® e DV Action!™ sono marchi e/o marchi registrati da Guillemot Corporation S.A. Microsoft® Windows® è un marchio registrato da Microsoft Corporation negli Stati Uniti e/o in altri paesi. Ulead MediaStudio Pro™ è un marchio di proprietà di Ulead Systems, Inc. ShuttlePro™ è un marchio di proprietà di Contour AVS, Inc. Tutti gli altri marchi sono qui riconosciuti e registrati ai rispettivi proprietari. Foto escluse. I contenuti, il design e le caratteristiche possono essere oggetto di modifiche senza preavviso e possono variare da un paese all'altro.

Copyright

© Guillemot Corporation S.A. 1999-2002. Tutti i diritti riservati.

Questa pubblicazione non può essere riprodotta né completamente né in parte, riassunta, trasmessa, trascritta, archiviata o tradotta in un'altra lingua o linguaggio per computer, in qualsiasi forma o procedimento, elettronico, meccanico, magnetico, per fotocopia, per registrazione, manualmente od altro senza previa autorizzazione scritta di Guillemot Corporation S.A.

Avviso

Guillemot Corporation S.A. si riserva il diritto di apportare modifiche nelle specifiche in qualsiasi momento e senza preavviso. Le informazioni contenute nel presente documento sono da considerarsi sicure ed affidabili. Tuttavia Guillemot Corporation S.A. non si assume responsabilità né per il loro utilizzo né per la violazione di licenze o diritti di terze parti derivanti dal loro utilizzo. Questo prodotto può essere disponibile in versioni light o speciali per l'integrazione su PC o per altri utilizzi. Alcuni funzioni illustrate in questo manuale possono non essere disponibili nelle suddette versioni. Dove possibile, un documento **README.TXT** sarà incluso nel CD-ROM di installazione per dettagliare le differenze tra il prodotto fornito ed il prodotto descritto nella presente documentazione.

Visita ora il sito (www.hercules.com) per scaricare l'ultimo software ed i driver, consultare la lista delle Frequently Asked Questions (FAQ) riguardanti il tuo prodotto e consultare i manuali in formato elettronico. Potrai anche dare un'occhiata all'intera gamma di prodotti Hercules ed ottenere informazioni sui prodotti in prossima uscita.