

## INHOUDSOPGAVE

1.	INTRODUCTIE .....	2
2.	DE VIDEO CAPTURE PRESET .....	3
3.	DE AUDIO EDITOR PRESET .....	4
4.	DE VIDEO EDITOR PRESET .....	5
5.	AANPASSEN VAN EEN PRESET .....	6
6.	VOORBEELD VAN AANPASSEN VAN EEN PRESET .....	8

## 1. INTRODUCTIE

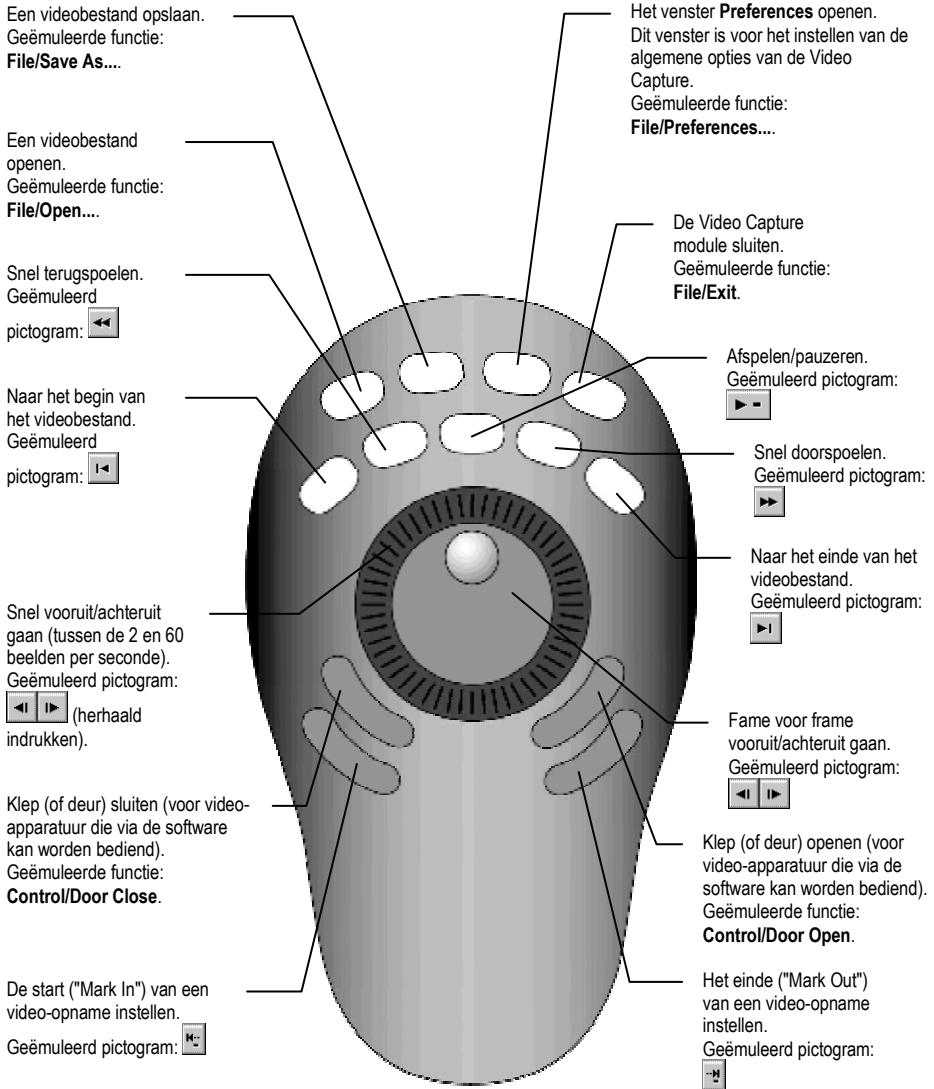
De ShuttlePRO controller maakt gebruik van vooraf gedefinieerde instellingen (presets) die de knoppen koppelen aan verschillende functies in allerlei programma's. Het idee is om de knoppen van de ShuttlePRO de functies van de meest gebruikte toetscombinaties in een applicatie te laten overnemen.

Bijvoorbeeld, de door elk programma gebruikte toetscombinatie om het bestand op te slaan waarin wordt gewerkt, is [Ctrl]+[S]. Deze opslaanfunctie kan worden toegewezen aan een knop op de ShuttlePRO. Als u daarna een bestand wilt opslaan, drukt u eenvoudigweg op de gekozen knop op de ShuttlePRO en hoeft u niet meer op [Ctrl]+[S] te drukken of de menu-optie Bestand/Opslaan te kiezen. Deze alternatieve wijze van het bedienen van een programma wordt het emuleren van de functies van een applicatie genoemd.

Deze handleiding is een naslaggids voor de ShuttlePRO, waarin in detail de functies worden uitgelegd van alle knoppen in elk van de drie presets van het MediaStudio Pro softwarepakket: Video Capture, Audio Editor en Video Editor.

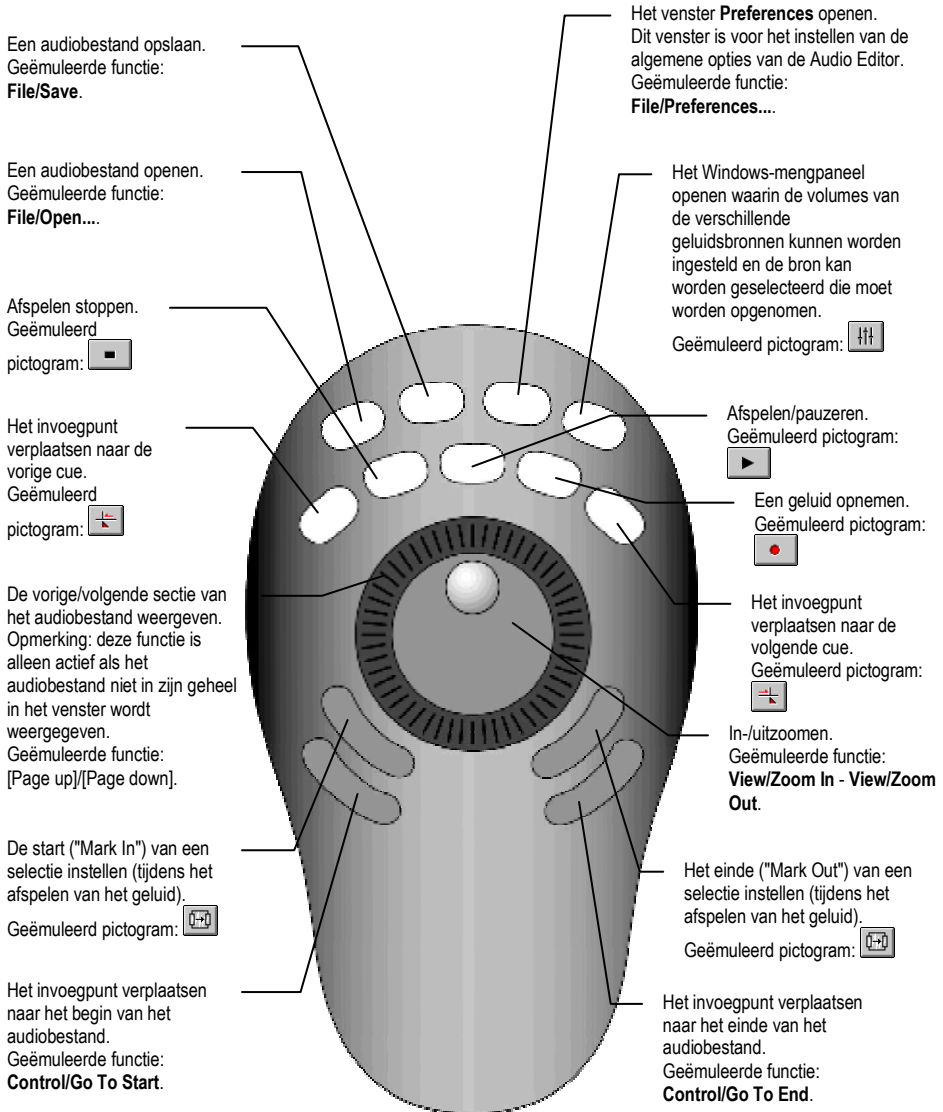
De presets zijn algemeen van opzet en daardoor geschikt voor de meeste gebruikers. Desalniettemin kunt u aan de presets gemakkelijk die functies toevoegen die u zelf vaak gebruikt. Dit proces wordt in detail uitgelegd in de sectie Aanpassen van een preset en komt uitgebreid aan bod in de sectie Voorbeeld van aanpassen van een preset.

## 2. DE VIDEO CAPTURE PRESET



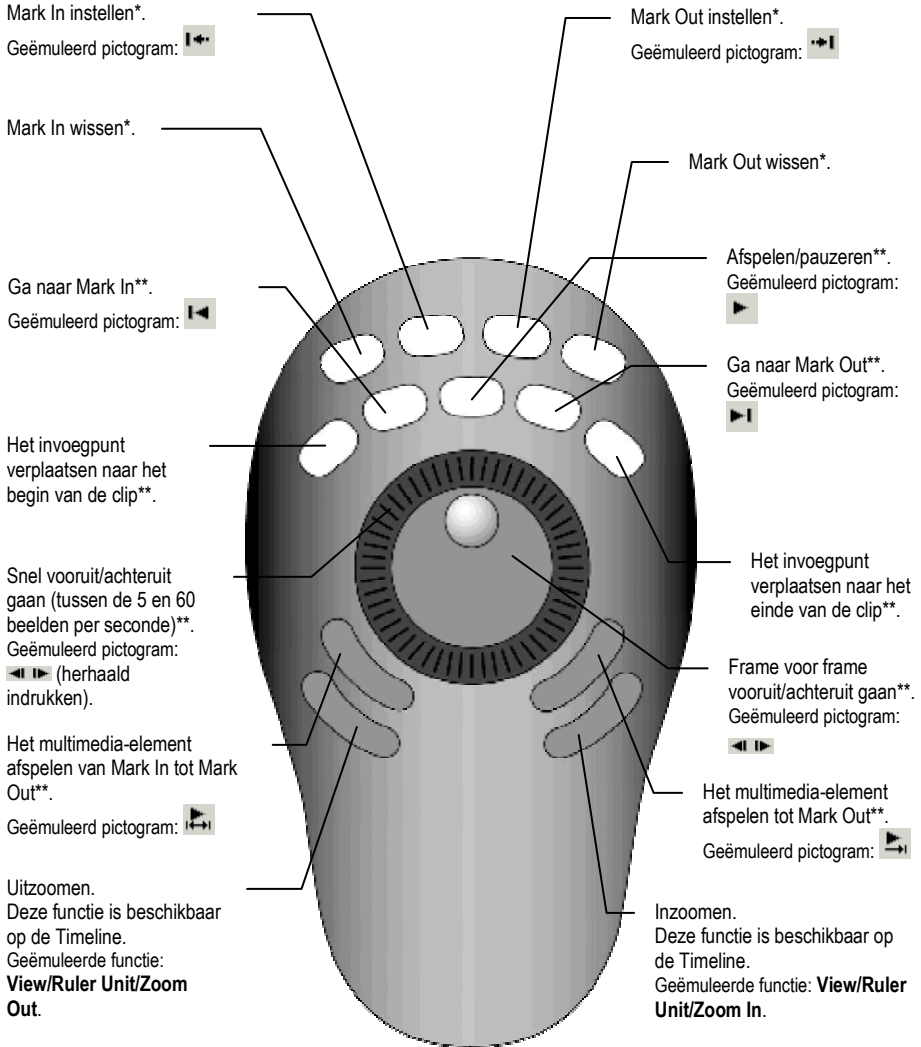
Opmerking: sommige functies zijn alleen actief als er al een video is opgenomen.

## 3. DE AUDIO EDITOR PRESET



Opmerking: sommige functies zijn alleen actief als een geluid wordt bewerkt.

## 4. DE VIDEO EDITOR PRESET



\* Deze functie is alleen beschikbaar in het venster **Source**.

\*\* Deze functie is beschikbaar in de vensters **Source** en **Preview**.

## 5. AANPASSEN VAN EEN PRESET

ShuttlePRO wordt geleverd met een aantal verschillende presets voor diverse videomontageprogramma's waaronder Ulead MediaStudio Pro. Dankzij deze presets kan de ShuttlePRO worden gebruikt voor het bedienen van de belangrijkste functies van elk van deze programma's.

Maar er zijn natuurlijk presets die u beter bevallen dan andere. De functie bijvoorbeeld die aan een bepaalde knop is toegekend, kan een functie zijn die u zelden gebruikt terwijl een door u veel gebruikte functie niet in de preset is opgenomen. Hiermee is rekening gehouden, want de software helpt u bij het aanpassen van de presets aan uw eigen wensen.

Bovendien kunt u voor een programma waarvoor geen preset wordt meegeleverd uw eigen preset aanmaken en daarin elke knop op de ShuttlePRO koppelen aan een functie in het programma.

Onderstaande procedure beschrijft hoe u uw presets kunt aanpassen:

- Klik op het icoon .
- Klik op **ShuttlePRO Hercules controlepaneel openen...**

*De interface voor het aanpassen van de presets komt in beeld.*

### U past als volgt een bestaande preset aan:

- Selecteer de aan te passen preset in de lijst **Doelapplicatie**.


### U maakt als volgt een nieuwe preset:

- Klik op **Bestand/Nieuwe instellingen maken**.
- Selecteer de optie **Lege instellingen maken**.
- Klik op **OK**.

*Selecteer in het daaropvolgende dialoogvenster het uitvoerbare bestand (het .exe-bestand) van de applicatie waarvoor u een preset wilt aanmaken.*

- Selecteer het gewenste uitvoerbare bestand en klik op **Openen**.

Opmerking: de uitvoerbare bestanden van de drie MediaStudio Pro modules bevinden zich standaard in de map **C:\Program Files\Ulead Systems\Ulead MediaStudio Pro 6.5 VE** waarbij **auditor.exe** de Audio Editor is, **VCapture.exe** de Video Capture module en **veditor.exe** de Video Editor.

- Geef de preset indien nodig een andere naam (standaard krijgt deze de naam van het uitvoerbare bestand) door op het icoon  te klikken en de optie **Instellingen hernoemen** te selecteren.

- Druk op de knop waaraan u een functie wilt koppelen, of draai het jog-wiel naar de gewenste stand waarbij de interface de verschillende standen toont: **Shuttle naar links** of **Shuttle naar rechts** (genummerd van 1 tot 7).

- Klik op de knop **Computerrepons** om te kiezen wat voor soort actie uitgevoerd dient te worden:

**Niets doen:** deze optie deactiveert de knop.

**Zelfde als lagere waarde:** deze optie kan alleen worden gebruikt voor standen van het jog-wiel van de ShuttlePRO. Hiermee wordt dezelfde actie aan een stand van het wiel toegekend als was gedefinieerd voor de vorige stand. Voorbeeld: u hebt de actie Fast-forward gekoppeld aan de stand **Shuttle naar rechts 1**. Als u nu de optie **Zelfde als lagere waarde** selecteert, dan krijgt de stand **Shuttle naar rechts 2** ook automatisch de actie Fast-forward toegekend.

**Keystroke invoeren:** met deze optie emuleert u het indrukken van een toetscombinatie. Raadpleeg de documentatie van de software voor een overzicht van de beschikbare toetscombinaties, klik vervolgens in het veld **Keystroke** en druk op de toetsen van de combinatie die u wilt gebruiken.

In het veld **Frequentie** selecteert u de wijze waarop de toetscombinatie geëmuleerd gaat worden. Er zijn drie verschillende frequenties beschikbaar: een enkele keer, een bepaald aantal keren, of ingedrukt houden. Voor toetscombinaties die een eenmalige actie emuleren (bijvoorbeeld het openen van een bestand) is de frequentie **Eenmal** de juiste keuze. Voor acties zoals snel doorspoelen kunt u het beste de frequentie **Ingedrukt houden en automatisch herhalen** selecteren, of een exact ritme (bijvoorbeeld een oplopend ritme voor oplopende standen van het jog-wiel van de ShuttlePRO).

Activeer de optie **Sync release** als de actie onmiddellijk moet worden uitgevoerd. Deze optie simuleert het direct loslaten van een ingedrukte toets waardoor onmiddellijk actie plaats vindt.

Geef een beschrijving op van de actie in het veld **Opmerking** zodat u de functie van elke knop later gemakkelijker kunt achterhalen.

**Op Modifier Keys drukken:** met deze optie kunt u het indrukken emuleren van één of meer speciale toetsen: de toets Shift, Control, Windows, Alt of Alt Gr. Voorbeeld: met het ingedrukt houden van de [Shift]-toets kunt u vaak verscheidene bestanden in één keer selecteren. Klik op de knop(pen) die u wilt gebruiken.

Activeer de optie **Sync release** als de actie onmiddellijk moet worden uitgevoerd. Deze optie simuleert het direct loslaten van een ingedrukte toets waardoor onmiddellijk actie plaats vindt.

Geef een beschrijving op van de actie in het veld **Opmerking** zodat u de functie van elke knop later gemakkelijker kunt achterhalen.

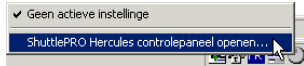
**Omhoog scrollen / Omlaag scrollen:** met deze opties kunt omhoog of omlaag door de schermen bladeren. Het veld **Hoeveelheid scroll** wordt weergegeven waarin u de bladersnelheid opgeeft (uitgedrukt in aantal regels).


Geef een beschrijving op van de actie in het veld **Opmerking** zodat u de functie van elke knop later gemakkelijker kunt achterhalen.

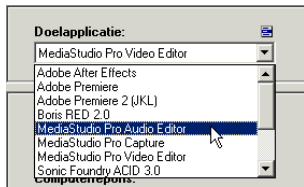
- Herhaal deze procedure voor elke knop waaraan u een functie wilt koppelen.
- Klik op **OK** als u klaar bent met het definiëren van uw eigen preset.

## 6. VOORBEELD VAN AANPASSEN VAN EEN PRESET

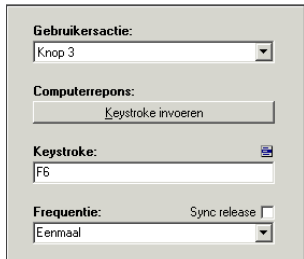
Hieronder staat stap voor stap beschreven hoe een preset wordt aangepast aan de persoonlijke wensen. Als voorbeeld gebruiken we de preset van de Audio Editor. Deze preset legt knoppen vast voor het definiëren van het begin en van het einde van een selectie, maar niet voor het opnieuw beluisteren met behulp van de ShuttlePRO. We gaan daarom de bestaande preset aanpassen en het openen van het venster **Preferences** (wat vooral nuttig is als u de software nog leert te gebruiken) vervangen door de functie Read Selection.



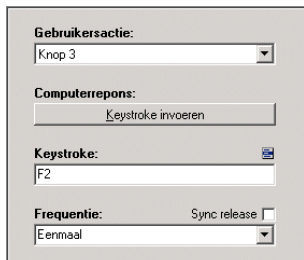
- Klik op het icoon .
- Klik op **ShuttlePRO Hercules controlepaneel openen...**



- Selecteer de preset **MediaStudio Pro Audio Editor** in de lijst **Doelapplicatie**.



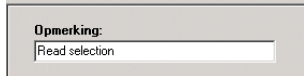
- Het venster **Preferences** wordt geopend door te drukken op knop 3. Druk op deze knop om de functie aan te passen.



- Druk in het veld **Keystroke** op de toets(combinitie) die de functie Read Selection aanroept in de Audio Editor: de toets [F2].

- Geef in het veld **Opmerking** een nieuwe beschrijving van van de actie.

- Klik op **Toepassen** om de wijzigingen op te slaan.





**Handelsmerken**

Hercules® en DV Action!™ zijn handelsmerken en/of geregistreerde handelsmerken van Guillemot Corporation S.A. Microsoft® Windows® is een geregistreerd handelsmerk van Microsoft Corporation in de Verenigde Staten en/of andere landen. Ulead MediaStudio Pro™ is een handelsmerk van Ulead Systems, Inc. ShuttlePro™ is een handelsmerk van Contour AVS, Inc. Alle andere handelsmerken en merknamen zijn hierbij erkend en zijn het eigendom van de desbetreffende eigenaren. Illustraties zijn niet bindend. Inhoud, ontwerpen en specificaties kunnen zonder voorafgaande kennisgeving gewijzigd worden en afwijken in verschillende landen.

**Copyright**

© Guillemot Corporation S.A. 1999-2002. Alle rechten voorbehouden.

Niets uit deze uitgave mag geheel, noch gedeeltelijk worden gereproduceerd, samengevat, uitgezonden, opgeslagen, vertaald in een taal of computertaal in geen enkele vorm of manier: elektronisch, mechanisch, magnetisch, in fotokopieën, opnames, in handleidingen, zonder schriftelijke toestemming van Guillemot Corporation S.A.

**Aansprakelijkheid**

Guillemot Corporation S.A. heeft het recht om veranderingen in specificaties aan te brengen op ieder moment en zonder kennisgeving. De informatie die geleverd wordt door dit document, is naar het inzicht van hieronder genoemde partijen accuraat en betrouwbaar. Guillemot Corporation S.A. draagt echter geen verantwoordelijkheid voor het gebruik ervan of voor eventuele schendingen van patenten of andere rechten van derden die voortkomen uit het gebruik. Dit product kan een beknopte of speciale uitvoering zijn voor pc integratie of andere doeleinden. Sommige functies zoals uitgelegd in de handleiding kunnen daardoor niet beschikbaar zijn. Wanneer mogelijk zal een **README.TXT** toegevoegd worden op de installatie CD-ROM welke de verschillen duidelijk maakt tussen het aangeschafte product en het product beschreven in de meegeleverde documentatie.

Ga naar onze website ([www.hercules.com](http://www.hercules.com)) om de laatste drivers en software te downloaden, raadpleeg de Frequently Asked Questions (FAQ) van de product en maak gebruik van updates van de handleiding. Bekijk ook de complete reeks Hercules-producten en de informatie over nieuwe producten.