

INDICE

1. CARATTERISTICHE	2
2. UTILIZZO CONSIGLIATO	3
3. COME COLLEGARE IL TUO PROPHETVIEW 920	4
3.1. Collegamento a un PC	4
3.1.1. <i>Prophetview 920</i>	4
3.1.2. <i>Prophetview 920DVi</i>	5
3.2. Collegamento ad una periferica video (solo per Prophetview 920DVi)	5
4. INSTALLAZIONE DEI DRIVER.....	6
4.1. Installazione dei driver con Windows 98	6
4.2. Installazione dei driver con Windows Millennium	6
4.3. Installazione dei driver con Windows 2000	7
4.4. Installazione dei driver con Windows XP	8
5. FUNZIONI DEL MENU OSD.....	9
5.1. Pulsanti del menu OSD	9
5.2. Auto-regolazione	9
5.3. Impostazione della luminosità	9
5.4. Menu principale	10
5.5. Scelta del segnale video (solo per Prophetview 920DVi)	11
6. OPZIONI HARDWARE	12
6.1. Periferica anti-furto	12
6.2. Fissaggio ad una parete	12
7. CARATTERISTICHE TECNICHE.....	13
8. RISOLUZIONE DEI PROBLEMI.....	14
9. SUPPORTO TECNICO	15
9.1. Restituzione del prodotto	15
9.2. Risparmia tempo registrando il tuo prodotto online!	15

1. CARATTERISTICHE

Il tuo HERCULES Prophetview 920 è un monitor da 17 pollici TFT-LCD (Thin Film Transistor – Liquid Crystal Display) di alta qualità, compatibile con le schede video VGA (e schede video DVI nel caso del Prophetview 920DVi).

Il tuo Prophetview 920 offre un'ampia area di visualizzazione, impostabile alla risoluzione consigliata di 1280x1024, paragonabile a quella di un monitor classico a 19 pollici.

L'assenza di distorsioni, immagini nitide e brillanti, il grande angolo di visuale, la schermatura verso interferenze elettromagnetiche ed il design ultra-compacto fanno di questo monitor IL monitor più adatto sia all'utenza business che a quella casalinga!

- **Monitor TFT-LCD**

Lo schermo a 17 pollici (equivalente a quello di un monitor CRT a 19 pollici) dal minimo ingombro ti consente di guadagnare spazio utile al posizionamento delle altre periferiche. Potrai ottimizzare più che mai lo spazio sulla tua scrivania, grazie ai soli 28mm di profondità del monitor!

- **Plug-and-Play compatibile**

Il tuo Prophetview 920 rispetta gli standard VESA (Video Electronics Standards Association) e DDC1/2B. Le funzioni per la regolazione dell'immagine consentono di adattare la qualità dell'immagine stessa nel rispetto del segnale video in entrata.

- **Basso consumo energetico**

Il tuo Prophetview 920 è caratterizzato da un consumo energetico estremamente ridotto (<35W in modalità operativa, <4W in modalità standby) e da un regolatore automatico dell'alimentazione (90~264V).

- **Menu On Screen Display (OSD) di facile utilizzo**

Il menu OSD ti consente di configurare il tuo monitor in maniera molto semplicemente, grazie ad un sistema a 4 pulsanti. Potrai utilizzare la funzione di auto-regolazione oppure addentrarti nelle impostazioni avanzate.

- **Rispettoso dell'ambiente**

Dato che il tuo Prophetview 920 rispetta lo standard TCO95, potrai ridurre il consumo di energia utilizzando il Prophetview 920 con un computer che rispetti lo standard VESA DPMS (Display Power Management Signalling).

Modalità	Indicatore alimentazione	Consumo energetico
Acceso	Verde	<35W
Standby	Ambra	<4W
Riposo	Nessuna luce	<4W

2. UTILIZZO CONSIGLIATO

Per ottenere le migliori prestazioni dal tuo Prophetview 920, segui i seguenti consigli riguardanti l'impostazione e l'uso del monitor:

- Non aprire il tuo Prophetview 920. Aprendo o rimuovendo il rivestimento, potresti esporti al rischio di scosse o altro ancora. **Attenzione: la garanzia è da considerarsi nulla in caso di apertura del monitor.**
- Prima di pulire il monitor, provvedi a scollegarlo dal computer. Non utilizzare liquidi o detersivi all'aerosol. Utilizza un panno umido.
- Evita di utilizzare il tuo Prophetview 920 in condizioni estreme di caldo o di umidità: potrebbero verificarsi perdite di colori o danni al monitor stesso.
- Posiziona il tuo Prophetview 920 su una superficie piana, in modo da evitarne ogni possibile caduta.
- Utilizza il tuo Prophetview 920 in una stanza ben ventilata e non coprire le prese d'aria.
- Tieni lontano il tuo Prophetview 920 da liquidi e sostanze chimiche.
- Se devi scollegare il cavo video (VGA o DVI, a seconda della versione del tuo monitor), spegni prima sia il computer che il tuo Prophetview 920.
- Per proteggere il tuo Prophetview 920 dai temporali, scollegalo dal computer: ciò protegge il monitor da lampi e scintillazioni.
- Maneggia con cura il tuo Prophetview 920 durante il trasporto, per il quale è necessario conservare la confezione originale.

ENGLISH

DEUTSCH

ESPAÑOL

PORTUGUÊS

FRANÇAIS

ITALIANO

NEderland

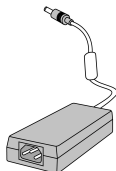
HOTLINE

3. COME COLLEGARE IL TUO PROPHETVIEW 920

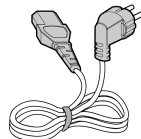
Estrai il tuo Prophetview 920 dalla confezione, così come tutti gli altri elementi necessari all'installazione:



Monitor TFT-LCD



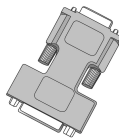
Alimentatore AC



Cavo di alimentazione



CD-ROM di installazione

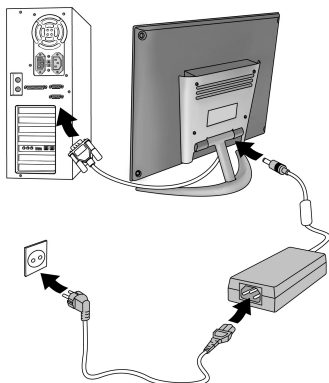


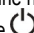
Adattatore DVI / VGA
(solo per Prophetview 920DVi)

3.1. Collegamento a un PC

- Spegni il computer.
- Potrebbe essere necessario scollegare il tuo precedente monitor.

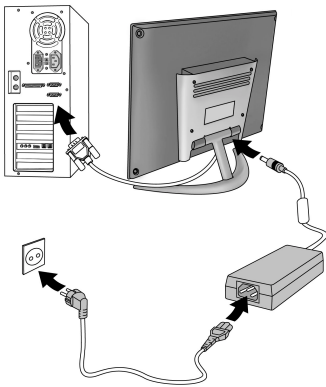
3.1.1. Prophetview 920



- Collega il cavo video all'uscita VGA della tua scheda video.
- Collega l'alimentatore AC al terminale posto alla base del monitor.
- Collega il cavo di alimentazione all'alimentatore AC.
- Collega il cavo di alimentazione alla rete elettrica.
- Puoi infine riaccendere il computer ed il monitor (premendo il pulsante .


Il tuo Prophetview 920 è ora pronto all'uso.

3.1.2. Prophetview 920DVi



- Collega il cavo video all'uscita DVI della tua scheda video.

Se desideri collegare Prophetview 920DVi ad un'uscita VGA:

- Collega al cavo video l'accluso adattatore DVI / VGA.
- Collega l'adattatore DVI / VGA all'uscita VGA della tua scheda video.
- Collega l'alimentatore AC al terminale posto alla base del monitor.
- Collega il cavo di alimentazione all'alimentatore AC.
- Collega il cavo di alimentazione alla rete elettrica.
- Riaccendi il computer ed il monitor (premendo il pulsante .

Il tuo Prophetview 920DVi è ora pronto all'uso.

3.2. Collegamento ad una periferica video (solo per Prophetview 920DVi)

Tramite l'ingresso video-composito, sarà possibile collegare al tuo Prophetview 920DVi anche altre periferiche video, come console di gioco o videocamere.

- Collega la periferica video all'ingresso video-composito posto sul retro della base del tuo monitor (cavo di connessione non fornito).
- Riaccendi la tua periferica video.

Per maggiori informazioni sull'ingresso video-composito del tuo Prophetview 920DVi, fai riferimento al paragrafo [Scelta del segnale video](#).

ENGLISH

DEUTSCH

ESPAÑOL

PORTUGUÉS

FRANÇAIS

ITALIANO

NEderland

HOTLINE

4. INSTALLAZIONE DEI DRIVER

4.1. Installazione dei driver con Windows 98

Windows mostrerà la finestra di dialogo **Installazione guidata Nuovo hardware** per informarti che il sistema ha trovato un **Monitor Plug and Play**.

- Inserisci il CD-ROM di installazione nell'unità CD-ROM.
- Clicca su **Avanti**.



L'installazione guidata consiglierà l'opzione **Cerca il miglior driver per la periferica (scelta consigliata)**.

- Clicca su **Avanti**.

L'installazione guidata chiederà il percorso del driver.

- Spunta la casella **Unità CD-ROM**.
- Clicca su **Avanti**.



Windows ti comunicherà l'avvenuta individuazione di altre driver compatibili.

- Clicca su **Avanti**.

L'installazione guidata mostrerà il nome del tuo monitor.

- Per cominciare la procedura di installazione dei driver, clicca su **Avanti**.
- Clicca su **Fine** per terminare la procedura.

4.2. Installazione dei driver con Windows Millennium



Windows mostrerà la finestra di dialogo **Installazione guidata Nuovo hardware** per informarti che il sistema ha trovato una **Monitor Plug and Play**. L'installazione guidata consiglierà l'opzione **Cercare un driver migliore (scelta consigliata)**.

- Inserisci il CD-ROM di installazione nell'unità CD-ROM.
- Clicca su **Avanti**.

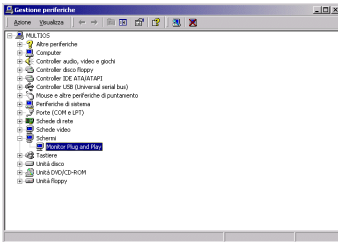
Apparirà la finestra **Seleziona altro driver**.

- Clicca su **OK**.
- Clicca su **Fine** per terminare la procedura.

4.3. Installazione dei driver con Windows 2000

Windows 2000 utilizza i driver di default per il monitor. Dovrai, perciò, sostituire questi driver standard con i driver Hercules.

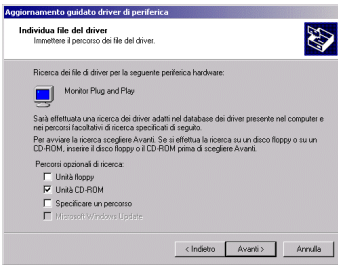
- Clicca su **Start/Impostazioni/Pannello di controllo**.
- Clicca due volte sull'icona **Sistema**.
- Seleziona la voce **Hardware**.
- Clicca su **Gestione periferiche...**



- Clicca sul segno **+** alla sinistra di **Schermi**.
- Clicca due volte su **Monitor Plug and Play**.
- Seleziona la voce **Driver**.
- Clicca su **Aggiorna driver...**
- Clicca su **Avanti**.

*L'installazione guidata consiglierà l'opzione **Cerca un driver adatto alla periferica (scelta consigliata)**.*

- Clicca su **Avanti**.



L'installazione guidata ti chiederà quindi di specificare una cartella di ricerca opzionale.

- Spunta la casella **Unità CD-ROM**.
- Inserisci il CD-ROM di installazione nell'unità CD-ROM.

Se appare il menu di installazione Prophetview 920:

- Chiuderlo cliccando su **<**.

- Clicca su **Avanti**.

Windows mostrerà il nome dei file e la posizione in cui si trovano i driver.

- Clicca su **Avanti** per continuare l'installazione.

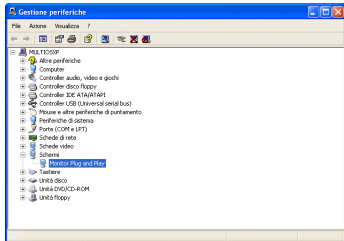


*Apparirà la finestra di dialogo **Firma digitale non trovata**.*

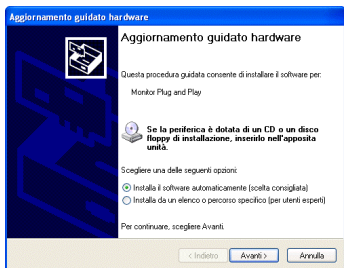
- Clicca su **Sì**.
- Clicca su **Fine** per terminare la procedura.

4.4. Installazione dei driver con Windows XP

Windows XP utilizza i driver di default per il monitor. Dovrai, perciò, sostituire questi driver standard con i driver Hercules.



- Clicca su **Start/Pannello di controllo**.
- Clicca due volte sull'icona **Sistema**.
- Seleziona la voce **Hardware**.
- Clicca su **Gestione periferiche**.
- Clicca sul segno **+** alla sinistra di **Schermi**.
- Clicca due volte su **Monitor Plug and Play**.
- Seleziona la voce **Driver**.
- Clicca su **Aggiorna driver...**



- L'installazione guidata consiglierà l'opzione **Installa il software automaticamente (scelta consigliata)**.*
- Inserisci il CD-ROM di installazione nell'unità CD-ROM.

I driver verranno installati automaticamente dopo alcuni secondi.

Se i driver non vengono installati automaticamente:

- Clicca su **Avanti**.

Se appare il menu di installazione Prophetview 920:

- Chiuderlo cliccando su ⌫.



*Windows potrebbe mostrare un avviso di **Installazione Hardware**.*

- Clicca su **Continua**.
- Clicca su **Fine** per terminare la procedura.

5. FUNZIONI DEL MENU OSD

5.1. Pulsanti del menu OSD

Tramite il menu OSD potrai personalizzare vari parametri relativi allo schermo. I pulsanti che controllano il menu OSD, hanno le seguenti funzioni:

⊙	Funzione standard	Auto-regolazione.
	Funzione OSD	Seleziona l'icona più in alto.
⊙	Funzione standard	Mostra il menu principale OSD.
	Funzione OSD	Seleziona l'icona più in basso.
⊕	Funzione standard	Mostra l'impostazione della LUMINOSITA' e ne accresce il valore.
	Funzione OSD	Aumenta il valore del parametro evidenziato.
⊖	Funzione standard	Mostra l'impostazione della LUMINOSITA' e ne diminuisce il valore.
	Funzione OSD	Diminuisce il valore del parametro evidenziato.

5.2. Auto-regolazione

Premi il pulsante ⊙ per regolare automaticamente i seguenti parametri dello schermo: posizionamento orizzontale e verticale, fase e frequenza.




5.3. Impostazione della luminosità

Premi il pulsante ⊕ o ⊖ per visualizzare il livello di **LUMINOSITA'**. Regolate la luminosità utilizzando i pulsanti ⊕ e ⊖.

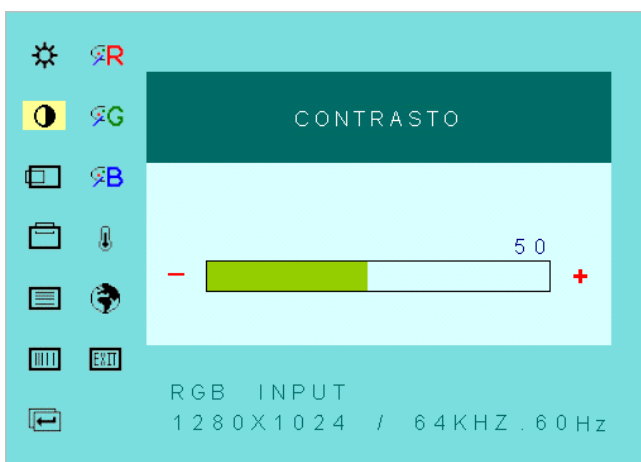










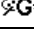

5.4. Menu principale






Premi il pulsante  per visualizzare il menu principale dell'OSD. Il menu OSD salva automaticamente le modifiche apportate e sparisce dopo 10 secondi trascorsi senza la pressione di alcun tasto.

Per default il menu OSD è in Inglese. Per visualizzarlo in Italiano, evidenzia l'icona . Apparirà il sotto-menu delle lingue. Evidenzia la scritta **ITALIANO** e premi il pulsante  o . Il menu OSD sarà adesso visualizzato in Italiano.

Nota sul Prophetview 920DVI: le opzioni disponibili nel menu OSD varieranno a seconda dell'ingresso video che è stato attivato.



	Regola la luminosità.
	Regola il contrasto.
 *	Regola il posizionamento orizzontale dell'immagine.
 *	Regola il posizionamento verticale dell'immagine.
 *	Regola la nitidezza dell'immagine. Modificate questo valore se i caratteri appaiono confusi.
 *	Imposta la larghezza dell'immagine, aumentando o riducendo via via il numero di pixel.
	Imposta i parametri di default.
 *	Regola la tonalità del colore rosso.
 *	Regola la tonalità del colore verde.
 *	Regola la tonalità del colore blu.

 **	Ad alte temperature corrispondono colori più freddi (blu, verde, porpora), mentre a temperature più basse corrispondono colori più caldi (rosso, giallo, arancione). Vi sono quattro impostazioni disponibili: UTILIZZATORE (regolazione personalizzata delle opzioni R , G e B), 9300K (lo schermo apparirà bluastro), 6500K (lo schermo sarà rossastro) e OFFICE (visualizzazione ottimizzata per l'utilizzo in ufficio).
	Seleziona una lingua tra le cinque disponibili utilizzando il pulsante \oplus o \ominus , quindi premi il pulsante \odot o \otimes . Il menu OSD verrà ora visualizzato nella lingua appena selezionata.
	Seleziona un segnale video: DVI, VGA o video-composito (solo per Prophetview 920DVi).
	Chiude il menu OSD.
 ***	Regola la saturazione dell'immagine.


* Opzione disponibile solo con l'ingresso VGA.

** Opzione disponibile solo con gli ingressi VGA e video-composito.

*** Opzione disponibile solo con l'ingresso video-composito.

5.5. Scelta del segnale video (solo per Prophetview 920DVi)

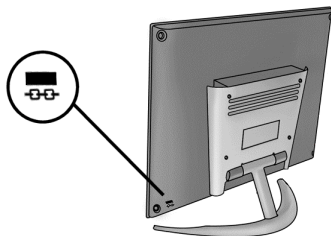
Il tuo Prophetview 920DVi può ricevere segnali video di tipo DVI, VGA (tramite il cavo video) e video-composito (tramite l'apposito ingresso). Essendo impossibile visualizzare più di un segnale contemporaneamente, dovrai selezionare l'ingresso video che desideri utilizzare. Per far questo:

- Premi il pulsante \odot per visualizzare il menu OSD principale.
- Seleziona l'icona .
- Seleziona l'ingresso desiderato (**DVI** se il tuo Prophetview 920DVi è connesso all'uscita DVI della tua scheda video, **RGB** se il tuo Prophetview 920DVi è connesso all'uscita VGA della tua scheda video, oppure **VIDEO** se hai collegato una periferica video all'ingresso video-composito) utilizzando il pulsante \oplus o \ominus .

Lo schermo visualizzerà quindi il segnale video da te selezionato.

6. OPZIONI HARDWARE

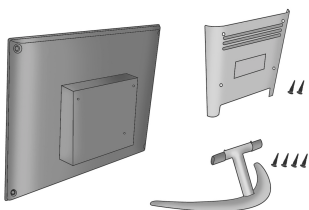
6.1. Periferica anti-furto



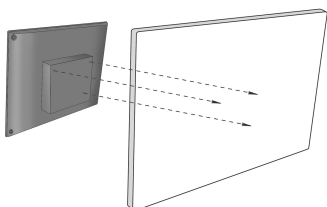
Proteggi il tuo Prophetview 920 da eventuali furti grazie all'apposito adattatore (non incluso). Per le istruzioni di installazione, consulta la documentazione relativa all'adattatore.


6.2. Fissaggio ad una parete

Il tuo Prophetview 920 può essere fissato ad una parete o ad un braccio snodabile per aumentare lo spazio disponibile sulla scrivania (solo 28mm di spessore).



- Spegni il tuo computer ed il tuo Prophetview 920 e scollega i cavi di alimentazione.
- Scollega il cavo video.
- Svita le 2 viti presenti del pannello metallico posto sul retro del monitor.
- Svita le 4 viti della base del monitor.



- Fissa il Prophetview 920 alla parete (o ad un braccio snodabile) tramite i 3 appositi fori (viti non incluse).
- Reinserisci il cavo video.
- Ricollega i cavi di alimentazione del computer e del Prophetview 920.
- Riaccendi il tuo computer ed il tuo monitor (premendo il pulsante ).

Il tuo Prophetview 920 è ora pronto all'uso.

7. CARATTERISTICHE TECNICHE

MODULO LCD	Dimensione: Tipo di schermo: Numero di pixel: Numero di colori: Dot pitch: Luminosità: Contrasto: Tempo di risposta: Proiettori d'immagine:	17" (43,2cm) LCD TFT a colori a Matrice Attiva 1280x1024 16,7 milioni di colori 0,264x0,264mm 250 Cd/m ² 350:1 <25ms 4 CCFL
CHASSIS	Colore:	Design blu accattivante
POSIZIONAMENTI POSSIBILI	Inclinazione all'indietro: Inclinazione in avanti:	20 gradi -2 gradi
ANGOLO DI VISUALE	Tecnologia: Orizzontale: Verticale:	Pellicola di compensazione 150 gradi 130 gradi
FREQUENZA	Scansione orizzontale: Scansione verticale:	30~80kHz 50~85Hz
REGOLAZIONE AUTOMATICA DELL'IMMAGINE	640x480 720x400 800x600 1024x768 1280x1024	60Hz, 72Hz, 75Hz 70Hz 60Hz, 72Hz, 75Hz 60Hz, 70Hz, 75Hz 60Hz, 70Hz, 75Hz
COMUNICAZIONE	Plug & Play	DDC1/2B (Windows)
SEGNALE IN INGRESSO	Livello del segnale: Sincronizzazione: Compatibilità VGA:	RGB analogico 0,7Vpp/75Ω O/V separata (TTL) VESA VGA / SVGA / XGA, MACII, PC99
CONDIZIONI OPERATIVE	Temperatura: Umidità:	0~40°C Inferiore all'85%
ALIMENTAZIONE	Ingresso: Alimentatore: Consumo: Risparmio energetico:	AC 90-264V, 50/60Hz (auto regolante) 12V DC Meno di 35W Standby: meno di 4W
SICUREZZA E STANDARD RISPETTATI	Sicurezza: EMC:	IEC950, UL1950, CSA, CE-LVD, TUV-GS FCC Class B, CE, TCO95
DIMENSIONI	LxAxP:	435x338x28mm
PESO	Componenti: In scatola:	5,6Kg 7,7Kg

ENGLISH

DEUTSCH

ESPAÑOL

PORTUGUÊS

FRANÇAIS

ITALIANO

NEEDERLAND

HOTLINE

8. RISOLUZIONE DEI PROBLEMI

Sullo schermo non viene visualizzata alcuna immagine

- Assicurati che il cavo video sia correttamente collegato alla scheda video.
- Assicurati che l'interruttore ed il pulsante di accensione del computer siano entrambi in posizione ON.
- Controlla se nei connettori del cavo video risultano esserci pin piegati e/o rotti.

Il LED del monitor è ambra (e non è visualizzata alcuna immagine)

- Assicurati che il cavo video sia correttamente collegato alla scheda video.
- Assicurati che il tuo computer non si trovi in modalità di risparmio energetico (premi un tasto o muovi il mouse per uscire da questa modalità).

Il LED del monitor è verde (e non è visualizzata alcuna immagine)

Tramite il menu OSD, regola la luminosità ed il contrasto.

Sullo schermo viene visualizzato il messaggio “FREQUENZA TROPPO ELEVATA”

Dopo aver controllato le caratteristiche della tua scheda video, seleziona un'altra frequenza di aggiornamento, tra i 60 ed i 85Hz.

Sullo schermo viene visualizzato il messaggio “NESSUN SEGNALE”

Assicurati che il cavo video sia correttamente collegato alla scheda video.

L'immagine non è chiara

- Modifica il valore di **FASE** e **FREQUENZA** nel menu OSD.
- Imposta la risoluzione consigliata: 1280x1024 a 60Hz.

L'immagine sullo schermo non è centrata

- Utilizza il menu OSD per regolare il posizionamento orizzontale e/o verticale.
- Assicurati che le impostazioni dello schermo del sistema siano compatibili col tuo Prophetview 920. (Per sapere come cambiare la risoluzione o la frequenza di aggiornamento dell'immagine, fai riferimento al manuale del tuo sistema operativo o della tua scheda video.)

9. SUPPORTO TECNICO

Prima di contattarci (*), accertati di avere a portata di mano:

- Nome del prodotto,
- Data d'acquisto del prodotto,
- Dettagli completi della configurazione del tuo computer: processore, memoria, sistema operativo,
- Carta e penna.

Prima di telefonare accertati di aver acceso il tuo computer nel punto in cui hai rilevato il problema.

9.1. Restituzione del prodotto

Hercules offre una garanzia standard di 3 anni per quanto riguarda parti di ricambio e manodopera.

1. Per restituire un prodotto in garanzia, contatta il supporto tecnico Hercules al numero di telefono corrispondente alla nazione in cui vivi (*).
 - **In Europa, Australia e Nuova Zelanda:** dopo la conferma da parte del nostro supporto tecnico (*) che il prodotto in tuo possesso è difettoso, segui le istruzioni allegate per far sì che ti venga sostituito.
 - **In USA e Canada:** le politiche di risarcimento si applicano esclusivamente ai prodotti acquistati direttamente da Hercules (30 giorni).
2. Quando restituisci il prodotto, accertati che nella confezione ci sia tutto il materiale presente nella confezione originale (manuali, cavi, CD di installazione, ecc.). **N.B.: saranno accettati solo confezioni alle quali sia stato assegnato un codice RMA (Return Merchandise Authorization) dall'assistenza tecnica.**

(*) Tutti i dettagli sull'assistenza tecnica sono elencati alla fine del presente manuale.

9.2. Risparmia tempo registrando il tuo prodotto online!

Collegati direttamente al nostro sito web (www.hercules.it) e clicca su **Registrati On-line**. Questo tipo di registrazione semplifica il processo nel caso in cui desideri contattare il nostro team di Supporto Tecnico. Se vuoi, potrai anche essere inserito nella nostra mailing list prioritaria per ricevere informazioni sugli ultimi prodotti Hercules e sulle ultime offerte speciali.

ENGLISH

DEUTSCH

ESPAÑOL

PORTUGUÊS

FRANÇAIS

ITALIANO

NEDERLAND

HOTLINE

Marchi registrati

Hercules®, Guillemot™ e Prophetview™ sono marchi e/o marchi registrati da Guillemot Corporation S.A. VESA®, DPMS™ e DDC™ sono marchi e/o marchi registrati da Video Electronics Standards Association. Microsoft® Windows® 98, Millennium, 2000 e XP sono marchi o marchi registrati da Microsoft Corporation negli Stati Uniti e/o in altri paesi. Tutti gli altri marchi registrati nazionali o internazionali vengono qui citati secondo previa autorizzazione. Foto escluse. I contenuti, il design e le caratteristiche possono essere oggetto di modifiche senza preavviso e possono variare da un paese all'altro.

Dichiarazione di conformità per l'Europa

Questa periferica rispetta la Direttiva 89/336/CEE del Consiglio del 3 maggio 1989 per il ravvicinamento delle legislazioni degli Stati Membri relative alla compatibilità elettromagnetica, modificata dalla Direttiva 93/68/CEE. Questo prodotto può emettere radio interferenze in ambienti domestici, per cui all'utente potrebbe essere richiesto di prendere misure adeguate. L'uso di cavi schermati per la connessione della scheda al monitor soddisfa i parametri CEE.

Copyright

Copyright © Guillemot Corporation e Hercules Technologies 2001-2002. Tutti i diritti riservati.

Questa pubblicazione non può essere riprodotta né completamente né in parte, riassunta, trasmessa, trascritta, archiviata o tradotta in un'altra lingua o linguaggio per computer, in qualsiasi forma o procedimento, elettronico, meccanico, magnetico, per fotocopia, per registrazione, manualmente od altro senza previa autorizzazione scritta di Guillemot Corporation e Hercules Technologies.

Avviso

Hercules Technologies si riserva il diritto di apportare modifiche nelle specifiche in qualsiasi momento e senza preavviso. Le informazioni contenute nel presente documento sono da considerarsi sicure ed affidabili. Tuttavia Hercules Technologies e Guillemot Corporation non si assumono responsabilità ne per il loro utilizzo né per la violazione di licenze o diritti di terze parti derivanti dal loro utilizzo. Questo prodotto può essere disponibile in versioni light o speciali per l'integrazione su PC o per altri utilizzi. Alcuni funzioni illustrate in questo manuale possono non essere disponibili nelle suddette versioni. Dove possibile, un documento **README.TXT** sarà incluso nel CD-ROM di installazione per dettagliare le differenze tra il prodotto fornito ed il prodotto descritto nella presente documentazione.

Contratto di autorizzazione all'utente per l'utilizzo del software

IMPORTANTE: si prega di leggere attentamente il Contratto prima di aprire ed installare il Software. Aprendo la confezione del Software sottoscriverete i termini di questo Contratto. Il Software compreso in questa confezione è in licenza, non venduto, ed è fruibile unicamente secondo i termini del presente Contratto di autorizzazione. Se non intendi sottoscrivere i seguenti termini contrattuali, dovrai riconsegnare il Software, insieme all'intero contenuto della scatola, entro 15 giorni, al luogo di acquisto.

Il Software di Guillemot Corporation e/o Hercules Technologies (d'ora in avanti chiamato unicamente "Software") è copyright di Guillemot Corporation e/o Hercules Technologies. Tutti i diritti riservati. Il termine "Software" fa riferimento a tutta la documentazione ed il relativo materiale, inclusi driver, programmi eseguibili, librerie e file di dati; nonché tutto il Software, la documentazione ed il relativo materiale appartenente a terze parti compreso nel pacchetto Software, protetto da copyright da qualsiasi altro diritto di proprietà. All'acquirente viene unicamente concessa la licenza dell'uso del solo Software. La licenza, inoltre, considera come sottoscritti i termini e le condizioni del presente contratto concernente il copyright e tutti gli altri diritti di proprietà di terze parti, la documentazione ed il relativo materiale incluso nella confezione.

Hercules Technologies si riserva il diritto di annullare questa licenza nel caso di inadempienza di uno dei termini elencati nel presente Contratto: tutte le copie del Software dovranno essere immediatamente restituite a Hercules Technologies; l'acquirente sarà tenuto responsabile per tutti gli eventuali danni riscontrati.

Licenza:

1. La licenza viene garantita ai soli acquirenti di copie originali. Hercules Technologies e Guillemot Corporation conservano i titoli e la proprietà del Software e si riservano tutti i diritti non espressamente concessi. La licenza non ammette sotto-licenze o cessione di diritti qui garantiti. Il trasferimento della licenza è consentito soltanto se colui che lo effettua non tratterà alcuna parte o copia del Software ed il destinatario accetta tutti i termini e le condizioni del presente Contratto.
2. Colui il quale usufruisce della licenza potrà utilizzare il Software su un solo computer alla volta. La parte del programma destinata alla lettura da parte del computer può essere trasferita, previa cancellazione dal precedente sistema, su un altro computer ed in alcun caso il Software potrà essere usato su più di un computer alla volta.
3. La licenza rispetta la protezione del copyright di Hercules Technologies e/o Guillemot Corporation. L'avviso riguardante il copyright non deve essere rimosso dal Software, da qualsiasi sua copia, da nessuna documentazione, scritta o elettronica, acclusa al Software.
4. Il fruento della licenza è autorizzato a fare una copia di back-up della porzione del Software leggibile dalla macchina, a patto che vi siano riprodotti tutti i copyright e gli avvisi di proprietà.
5. Tranne dove il Presente contratto lo consenta espressamente, la licenza non consente, neanche a terze parti, di: fornire o consegnare il Software a terze parti; utilizzare il Software in un network, in PC multiple, in situazioni di multi-utente dove gli utenti stessi non possiedono licenze individuali; alterare in qualsiasi modo le copie del Software; smontare, de-compilare o duplicare la struttura del Software in qualsiasi modo o forma, o procedere in alcuna attività tesa a creare delle informazioni non visibili da parte dell'utente nel normale uso del Software; fare copie o transazioni del Manuale d'uso.

Garanzia

Prophetview 920 e Prophetview 920DV sono coperta da una garanzia di 3 anni a partire dalla data di acquisto sui pezzi e sulla mano d'opera. L'inferna responsabilità di Hercules Technologies e la tua unica soluzione si limitano alla sostituzione dei prodotti non funzionanti. La garanzia non copre la diminuzione di luminosità del display a cristalli liquidi, dovuta al naturale passare del tempo. Inoltre la garanzia non copre la mancata visualizzazione di pixel, fino ad un massimo di 6. In nessun caso Hercules Technologies sarà collegabile a te o a terze parti per conseguenze dirette od indirette, o per danni accidentali o particolari che possano scaturire dall'utilizzo del software, inclusa, ma non limitante in questo, la perdita di dati od informazioni di qualsiasi tipo.