

TABLA DE CONTENIDO

1.	INTRODUCCIÓN	2
1.1.	Contenido de la caja	2
1.2.	Especificaciones	2
1.3.	Descripción del frontal del altavoz	3
1.4.	Descripción de las conexiones del altavoz	3
1.5.	Descripción del mando a distancia	3
1.6.	Descripción de la llave USB	4
1.7.	Instrucciones de seguridad	4
2.	UTILIZACIÓN DEL ALTAVOZ	5
2.1.	Colocación del altavoz	5
2.2.	Emisión de música desde el PC	5
2.3.	Emparejamiento de un dispositivo Bluetooth®	7
2.4.	Aplicación WAE	8
2.5.	Emparejamiento de otro dispositivo Bluetooth®	10
2.6.	Mando a distancia	10
2.7.	Conexión de otro origen de música	11
3.	SOLUCIÓN DE PROBLEMAS	12
4.	SOPORTE TÉCNICO	14
5.	GARANTÍA	14
6.	CERTIFICADOS Y RECOMENDACIONES RELATIVOS AL MEDIO AMBIENTE	15

1. INTRODUCCIÓN

Te agradecemos que hayas adquirido el altavoz inalámbrico Hercules WAE. Te permitirá escuchar pistas de música almacenadas en un PC o en un portátil Windows®, Mac o Linux, o en un dispositivo o smartphone con Bluetooth®, y llevarte tu música a cualquier parte.

1.1. Contenido de la caja

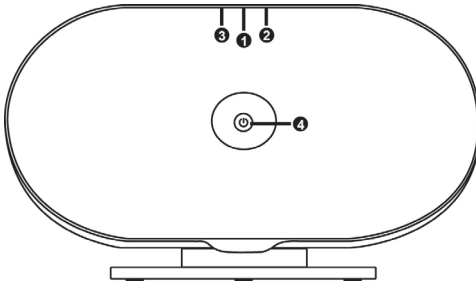
- 1 altavoz inalámbrico Hercules
- 1 llave USB de audio inalámbrica
- 1 mando a distancia imantado
- 1 fuente de alimentación
- Manual del usuario

1.2. Especificaciones

Potencia de salida máxima	90 W RMS
Respuesta de frecuencia	20 Hz - 20 kHz
Tecnología de transmisión	- Transmisión de audio inalámbrico a 2,4 GHz - Bluetooth® 3.0 y A2DP
Dimensiones	204 mm (A) x 370 mm (A) x 201 mm (F)
Características	- 1 entrada auxiliar con formato mini-jack de 3,5 mm - 1 botón ON/OFF - 2 botones de volumen - 1 botón de selección de entrada de audio - 1 botón de emparejamiento del mando a distancia - 1 conector de la fuente de alimentación
Fuente de alimentación	AC/DC 24 V - 3,75 A
Llave USB	USB Audio Class: transmisión de audio inalámbrico a 2,4 GHz
Mando a distancia	Radiofrecuencia a 2,4 GHz (RF4CE)

1.3. Descripción del frontal del altavoz

El altavoz dispone de los botones e indicadores siguientes en la cara frontal:



(1) Selección de entrada, luz indicadora de entrada seleccionada y luz indicadora de estado de la conexión:

- Verde: audio inalámbrico de mochila USB
- Naranja: conexión Bluetooth®
- Apagada: entrada auxiliar seleccionada

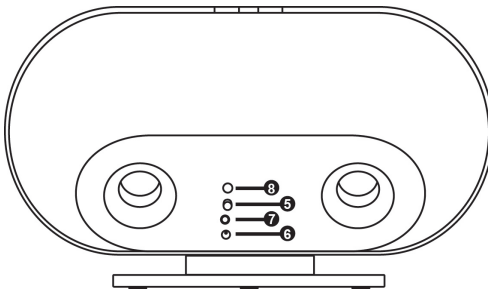
(2) Botón de volumen +

(3) Botón de volumen -

(4) Luz indicadora de On/Off

1.4. Descripción de las conexiones del altavoz

El altavoz dispone de los botones y conexiones siguientes en la cara trasera:



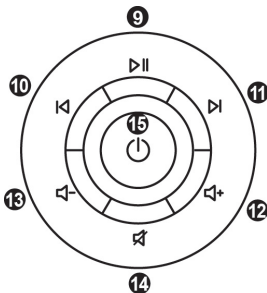
(5) Botón ON/OFF

(6) Conector de la fuente de alimentación

(7) Conector de la entrada auxiliar

(8) Botón de emparejamiento del mando a distancia

1.5. Descripción del mando a distancia



(9) Reproducir/pausa

(10) Anterior

(11) Siguiente

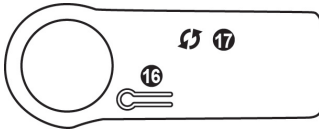
(12) Volumen +

(13) Volumen -

(14) Silencio

(15) Modo de reposo

1.6. Descripción de la llave USB



(16) Botón de emparejamiento

(17) Testigo de conexión

1.7. Instrucciones de seguridad

- Coloca el altavoz sobre una superficie plana para evitar el riesgo de caída.
- No abras nunca el altavoz, ya que te arriesgas a dañar los componentes internos.
- Este altavoz está pensado para ser utilizado en un clima templado.
- Para evitar riesgos de incendio o de descarga eléctrica, mantén siempre alejado el altavoz de:
 - Lluvia o humedad, así como de fluidos (agua, productos químicos u otros líquidos)
 - Fuentes de calor como radiadores, estufas u otros dispositivos emisores de calor (incluyendo amplificadores)
 - La luz directa del sol
- Evita exponer el altavoz a gotas de agua o a salpicaduras.
- No coloques ningún objeto lleno de líquido (vaso, jarra...) sobre el altavoz.
- No se deben colocar sobre el aparato fuentes de calor que produzcan llama, como velas encendidas.
- Apaga por completo el altavoz si no prevés utilizarlo durante un periodo de tiempo prolongado.
- Asegúrate de que el enchufe de alimentación del altavoz conectado a la red eléctrica sea fácilmente accesible.
- Apaga el altavoz antes de limpiarlo. Utiliza un paño húmedo y evita utilizar aerosoles.
- Las marcas se encuentran bajo el altavoz.
- El enchufe del altavoz sirve como dispositivo de desconexión completa.
- Sustituye el adaptador de corriente o sus accesorios respetando las especificaciones del fabricante o de su representante autorizado.
- Este producto no contiene ninguna pieza interna que pueda reparar el usuario. El mantenimiento lo debe realizar el fabricante o su representante autorizado.
- Utiliza únicamente la fuente de alimentación indicada en el manual del usuario: valores: Entrada: 100/240 V CA, 50/60 Hz, 0,5 A; Salida: 24 V CC, 3,75 A
- Información relativa a la pila reemplazable por el usuario: Tipo: CR2025, Potencia: 3 V.

ATENCIÓN: HAY RIESGO DE EXPLOSIÓN SI LA PILA SE REEMPLAZA POR UN TIPO DE PILA INCORRECTO. SIGUE LAS INSTRUCCIONES RELACIONADAS CON LA ELIMINACIÓN DE LAS PILAS.

2. UTILIZACIÓN DEL ALTAVOZ

2.1. Colocación del altavoz

En interiores, la calidad del altavoz inalámbrico Hercules varía según su colocación en la habitación. Si desplazas el altavoz por el interior de la habitación o de una habitación a otra, ten en cuenta los puntos siguientes:

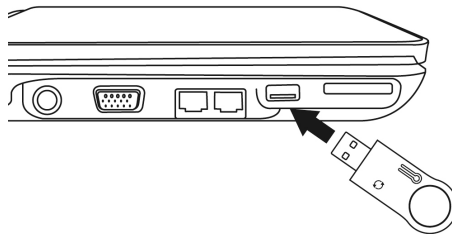
- Para obtener el mejor sonido posible, coloca el altavoz sobre un estante, un mueble, un escritorio o una bandeja a una altura de entre 70 y 120 cm del suelo.
- Preferiblemente, coloca el altavoz cerca de una pared para mejorar los bajos. Cuanto más te alejes de la pared, más se reducirán los graves.
- Mientras esté en funcionamiento, coloca siempre el altavoz sobre su pedestal, porque cualquier otra posición reducirá la calidad del sonido.
- No coloques el altavoz en un lugar estrecho y cerrado, ya que el sonido se degradará.

En exteriores, la dispersión del sonido es más importante y puede disminuir su calidad. Para atenuar esa pérdida, coloca el altavoz cerca de ti.

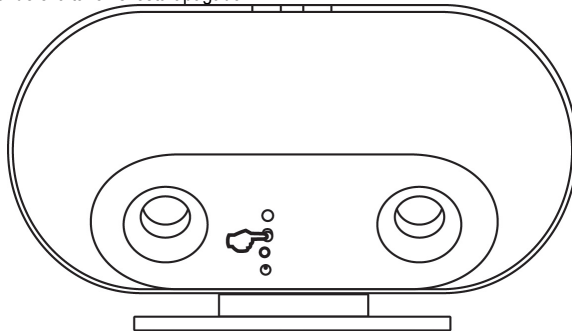
2.2. Emisión de música desde el PC

Cuando quieras transmitir la música del ordenador hacia el altavoz, es necesario que conectes la llave USB al ordenador. La llave enviará todos los sonidos reproducidos en el ordenador (reproductor de música tipo iTunes, Reproductor de Windows Media o cualquier otro, además de los que provengan de un navegador de Internet).

Paso 1: Conecta la llave USB al ordenador. La llave USB se instalará automáticamente. Ten en cuenta que, para los ordenadores que funcionan bajo Windows, un mensaje te informará que la llave USB se ha instalado correctamente.



Paso 2: Enciende el altavoz si está apagado.



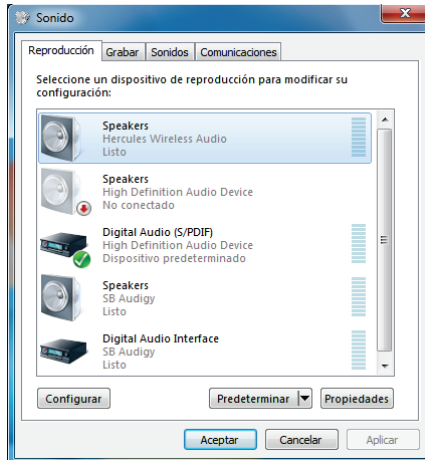
La luz indicadora de la mochila USB (16) estará encendida continuamente. La luz indicadora del estado de la conexión del altavoz (1) se volverá verde y estará encendida continuamente.

De no ser así, consulta la sección 3, más adelante en el manual.

Paso 3: Durante la primera utilización, es necesario declarar la llave USB como tarjeta de sonido de forma predeterminada en el ordenador.

- Si el ordenador funciona con Windows 7, Vista o XP:

Dirígete a **Menú Inicio / Panel de control / Dispositivos de sonido y audio / Sonido** y abre la ventana siguiente:



En esta ventana, selecciona la tarjeta **Hercules Wireless Audio** y haz clic en **Predeterminado**.

Haz clic en **Aceptar**.

- Si utilizas un Mac:

Dirígete a **Preferencias del sistema / Sonido** y abre la ventana siguiente:



En la pestaña **Salida**, haz clic en la tarjeta **Hercules Wireless Audio** y cierra la ventana.

El sistema ya está listo y ahora puedes transmitir toda tu música al altavoz inalámbrico Hercules.

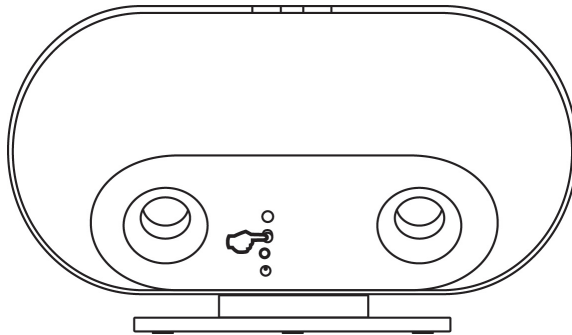
Nota: Si deseas utilizar de nuevo la tarjeta de sonido del ordenador, basta con que desenchufes la llave USB.

2.3. Emparejamiento de un dispositivo Bluetooth®

"Emparejamiento" significa conexión de un smartphone o dispositivo Bluetooth® al altavoz para establecer una comunicación. Cuando dos dispositivos están emparejados, la información relevante se almacena en la memoria de ambos dispositivos. Una vez que un dispositivo se ha emparejado con el altavoz, no se tiene que volver a emparejar.

El altavoz puede almacenar información de hasta 8 dispositivos como máximo.

Paso 1: Enciende el altavoz, si aún no lo has hecho.



La luz indicadora de On/Off (4) se encenderá y permanecerá encendida.

Si no se encendiese, consulta la sección 3, más adelante en este manual.

Paso 2: Pulsa el botón de selección de entrada (1); la luz indicadora del estado de la conexión se volverá naranja y parpadeará rápidamente.

Paso 3: Accede a la función de gestión del Bluetooth® del dispositivo. Si estás usando un dispositivo iOS, selecciona Ajustes / General / Bluetooth®.

Activa la función Bluetooth® del dispositivo y espera a que el altavoz aparezca en la lista de dispositivos detectados.

Localiza el altavoz **WAE-WBT06** y luego toca en él para conectarlo.

Después de una breve espera, la conexión se configura; el dispositivo debería aparecer como **Conectado** en la función de gestión del Bluetooth® del dispositivo.



Nota: Si el altavoz WAE-WBT06 no estuviese visible, comprueba la luz indicadora del estado de la conexión (1). Si está parpadeando lentamente, debes reiniciar el proceso de emparejamiento pulsando simultáneamente los botones Volumen + (2) y Volumen – (3).

2.4. Aplicación WAE

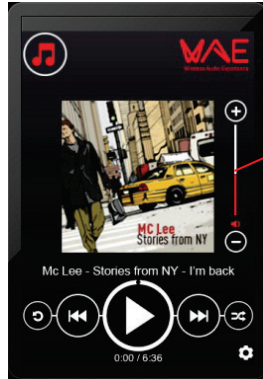
Se proporciona una aplicación con el altavoz que se puede descargar de la App Store. Al conectar un dispositivo iOS al altavoz por primera vez, aparece una notificación en la pantalla que invita a descargar la aplicación. Si seleccionas **Sí**, serás redirigido a la App Store, donde podrás descargar la aplicación.

Ten en cuenta que también hay una aplicación disponible para Android.

Esta aplicación ofrece las siguientes funciones:

- Un reproductor de audio que te permite leer todos los archivos de tu biblioteca musical
- Una función Automix que te ofrece transiciones suaves entre pistas
- Una función de webradio que te proporciona una lista de las mejores radios de tu zona o de cualquier otro lugar
- Una función de equalizador
- Controles avanzados del altavoz disponibles directamente en la aplicación

- Controla el ajuste de volumen de tus altavoces



Control de volumen

Ten en cuenta que el ajuste de volumen del altavoz es independiente del ajuste de volumen del dispositivo.

- Selecciona el dispositivo que deseas usar para reproducir la música.



- Selecciona tus ajustes de audio favoritos.



2.5. Emparejamiento de otro dispositivo Bluetooth®

Para emparejar otro dispositivo:

- 1- Comprueba que la entrada seleccionada sea Bluetooth®. La luz indicadora del estado de la conexión (1) se vuelve naranja.
- 2- Pulsa simultáneamente los botones Volumen + (2) y Volumen – (3) del altavoz.
- 3- Sigue los pasos descritos en la sección 2.3 para emparejar el dispositivo.

2.6. Mando a distancia

El altavoz se suministra con un mando a distancia por radiofrecuencia que te permite no tener que apuntar hacia el altavoz como en el caso de un mando a distancia por infrarrojos. El mando a distancia funcionará si te sitúas en un radio de 5 metros alrededor del altavoz.

El mando a distancia te permite controlar a distancia el ordenador y el altavoz.

Este mando a distancia está imantado y se puede sostener fácilmente sobre el altavoz mientras se transporta.

Está equipado con 7 botones que tienen las funciones siguientes:

- Reproducir/pausa (9): pone la pausa o activa la reproducción del software de música que utilizas en el ordenador.
- Siguiente/Anterior (10 y 11): pasa a la pista siguiente/anterior de la lista de reproducción.
- Volumen+/Volumen- (12 y 13): sube o baja el sonido del ordenador.
- Silencio (14): apaga el sonido del ordenador.
- Modo de reposo (15): pone el altavoz en reposo.

Nota 1: Al ponerlo en reposo no se corta por completo la alimentación del altavoz. Para asegurarte de que el altavoz no consuma la batería, es necesario que pulses el botón ON/OFF (5) del altavoz.

Nota 2: Los controles de la reproducción funcionan con el PC mediante la mochila USB y son compatibles con la mayoría de los reproductores de música como iTunes, Reproductor de Windows Media, VLC, Winamp o Spotify (y muchos otros). En cambio, los controles no funcionan para la reproducción desde un navegador de Internet (Internet Explorer, Firefox, Safari...). En algunos casos, la ventana del reproductor de audio debe estar activa para que los comandos de reproducción sean funcionales.

Nota 3: También se puede controlar el volumen del altavoz con la ayuda de los botones Volumen + (2) y Volumen – (3).

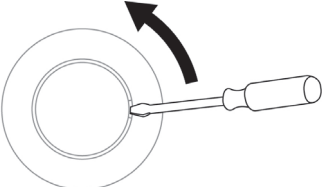
2.7. Conexión de otro origen de música

Puedes conectar cualquier otro origen de música al altavoz como, por ejemplo, un reproductor de audio portátil tipo iPod, un reproductor de MP3 o un teléfono móvil. Para ello:

- 1- Conecta el extremo de un cable de tipo mini-jack de 3,5 mm (no suministrado) al conector de entrada auxiliar (7), y después conecta el otro extremo a la salida de audio del reproductor.
- 2- Pulsa el botón de selección del origen (1) hasta que se apague la luz indicadora del estado de la conexión.
- 3- Ajusta el reproductor externo al volumen máximo y utiliza las teclas de volumen del altavoz o del mando a distancia para ajustar el sonido.

Nota: Para volver al modo de audio inalámbrico, basta con que pulses una vez el botón de selección del origen (1) (o dos veces para seleccionar el modo Bluetooth®).

3. SOLUCIÓN DE PROBLEMAS

Problema	Soluciones posibles
El altavoz no se enciende	<ul style="list-style-type: none"> • Asegúrate de que la toma eléctrica a la que está conectado el altavoz recibe corriente eléctrica, y que el botón de On/Off (4) esté encendido.
La reproducción de audio inalámbrico no está funcionando, el indicador de conexión de la mochila USB (17) o el indicador de On/Off del altavoz (4) están parpadeando.	<ul style="list-style-type: none"> • Pulsa el botón de emparejamiento (16) en la mochila USB: el indicador de conexión de la mochila USB (17) empezará a parpadear más rápidamente. • Pulsa simultáneamente los botones Volumen + (2) y Volumen – (3) del altavoz: el indicador de conexión de la mochila USB (17) y el indicador de On/Off del altavoz (4) dejan de parpadear y permanecen encendidos.
El mando a distancia no funciona.	<ul style="list-style-type: none"> • Enciende el altavoz pulsando el botón On/Off (5). • Pulsa el botón de emparejamiento del mando a distancia (8) en el altavoz: el indicador de selección del origen (1) empieza a parpadear. • Pulsa simultáneamente el botón Anterior (10) y el botón Volumen – (13) del mando a distancia. <p>Si el procedimiento ha sido correcto, el indicador de selección del origen (1) se apaga.</p> <p><i>El indicador de selección del origen (1) parpadea durante el emparejamiento del mando a distancia, y se apaga tras un breve período de tiempo. Si no has logrado emparejar el mando a distancia durante este período de tiempo, repite el procedimiento.</i></p>
Cambia la pila del mando a distancia	<ul style="list-style-type: none"> • Abre la tapa del compartimento de la pila usando un destornillador pequeño.  <ul style="list-style-type: none"> • Quita la pila de tipo CR2025 y sustitúyela por una nueva del mismo tipo. Respeta el signo de polaridad indicado en la pestaña metálica de la placa electrónica (en el interior del mando a distancia) que está en contacto con la pila. • Vuelve a colocar la tapa del compartimento de la pila.
El altavoz parece estar conectado (la luz indicadora de la conexión (1) se vuelve naranja y permanece encendida), pero no se reproduce ningún sonido	<ul style="list-style-type: none"> • Apaga todos los dispositivos Bluetooth® en los alrededores o desactiva su función Bluetooth® y luego vuelve a conectar el dispositivo que deseas usar para la reproducción. • Apaga el altavoz Hercules moviendo el interruptor ON/OFF (5) a la posición OFF y luego vuelve a encenderlo moviendo el interruptor ON/OFF (5) a ON.
En el altavoz no se oye ningún sonido proveniente de un dispositivo Bluetooth®	<ul style="list-style-type: none"> • Asegúrate de que el sonido del altavoz no esté desactivado y que el ajuste del volumen no esté al mínimo. • Asegúrate de que el origen Bluetooth® esté activo y que el ajuste del volumen esté lo bastante alto. • El dispositivo Bluetooth® puede estar fuera del alcance: acércalo al dispositivo. • Apaga el altavoz Hercules moviendo el interruptor ON/OFF (5) a la posición OFF y luego vuelve a encenderlo moviendo el interruptor ON/OFF (5) a ON.

En el altavoz no se oye ningún sonido proveniente de un origen auxiliar	<ul style="list-style-type: none"> • Asegúrate de que el dispositivo conectado a la entrada auxiliar esté encendido y reproduciendo una pista. • Aumenta el ajuste del volumen en el dispositivo conectado a la entrada auxiliar. • Aumenta el ajuste de volumen del altavoz.
No puedo conectar el altavoz a un dispositivo Bluetooth® emparejado	<ul style="list-style-type: none"> • Si el dispositivo te pide una contraseña, introduce 4 ceros (0000). • Apaga el altavoz Hercules moviendo el interruptor ON/OFF (5) a la posición OFF y luego vuelve a encenderlo moviendo el interruptor ON/OFF (5) a ON. • Quita el altavoz Hercules WAE de la lista de dispositivos emparejados en el dispositivo Bluetooth® (para obtener más información, consulta el manual del usuario del dispositivo). A continuación, vuelve a emparejar el altavoz y el dispositivo.
No puedo emparejar el altavoz Hercules con mi dispositivo Bluetooth®	<ul style="list-style-type: none"> • Pulsa simultáneamente los botones Volumen + (2) y Volumen – (3) del altavoz para activar el modo de emparejamiento. • Asegúrate de que la función Bluetooth® esté activa en el dispositivo que deseas conectar. • El dispositivo Bluetooth® puede estar fuera del alcance: acércalo al dispositivo. • Asegúrate de que el dispositivo Bluetooth® admite la función de transferencia de audio (protocolo AD2P). • Aleja el dispositivo Bluetooth® y/o el altavoz de cualquier otro dispositivo responsable de causar interferencias: teléfonos inalámbricos, hornos microondas, routers WiFi y todos los demás dispositivos Bluetooth®. • Si es posible, apaga los demás dispositivos Bluetooth® en los alrededores o desactiva su función Bluetooth®. • Apaga el altavoz Hercules moviendo el interruptor ON/OFF (5) a la posición OFF y luego vuelve a encenderlo moviendo el interruptor ON/OFF (5) a ON. • Borra la tabla de emparejamiento del altavoz. Pulsa y mantén pulsados los botones Volumen + (2) y Volumen – (3) simultáneamente durante 10 segundos. La luz indicadora se apaga y luego empieza a parpadear rápidamente.
Calidad de sonido deficiente en el modo auxiliar	<ul style="list-style-type: none"> • Baja el ajuste del volumen en la fuente auxiliar. • Asegúrate de que el mini-jack de 3,5 mm esté insertado correctamente en el conector.
Calidad de sonido deficiente en el modo Bluetooth®	<ul style="list-style-type: none"> • El dispositivo Bluetooth® puede estar fuera del alcance: acércalo al dispositivo. • Aleja el dispositivo Bluetooth® y/o el altavoz de cualquier otro dispositivo responsable de causar interferencias: teléfonos inalámbricos, hornos microondas, routers WiFi y todos los demás dispositivos Bluetooth®. • Si varias aplicaciones se están ejecutando simultáneamente en el dispositivo Bluetooth®, cierra todas las aplicaciones no esenciales. Si ejecutas varias aplicaciones simultáneamente, se reducen los recursos internos que necesita la transmisión de audio. • Desactiva la red WiFi. • Cancela el emparejamiento entre el dispositivo Bluetooth® y el altavoz y luego vuelve a emparejar ambos dispositivos. Al hacer esto puede que elimines los problemas que se hayan podido registrar durante el emparejamiento inicial.

4. SOPORTE TÉCNICO

Si encuentras un problema con tu producto, visita <http://ts.hercules.com> y selecciona tu idioma. Desde allí podrás acceder a distintas utilidades (preguntas frecuentes (Frequently Asked Questions, FAQ), las últimas versiones de controladores y software) que pueden ayudarte a resolver tu problema. Si el problema persiste, puedes contactar con el servicio de soporte técnico de los productos de Hercules ("Soporte Técnico"):

Por correo electrónico:

Para contactar con nuestro Soporte Técnico por correo electrónico, primero debe registrarse en línea en el sitio Web <http://ts.hercules.com>. La información que suministre ayudará a nuestros técnicos a resolver su problema lo antes posible. Haga clic en **Registro del producto** y siga las instrucciones ofrecidas en pantalla. Si ya ha registrado su producto, introduzca sus credenciales en los campos **Nombre de usuario** y **Contraseña**, y luego haga clic en **Inicio de sesión**.

Por teléfono (si no dispone de acceso a Internet):

España	9019880 60	De lunes a viernes de 9:00 a 19:00
	Precio de una llamada telefónica local	

Las horas de funcionamiento y los números de teléfono pueden cambiar. En <http://ts.hercules.com> se puede obtener la información de contacto de Soporte técnico más actualizada.

5. GARANTÍA

En todo el mundo, Guillemot Corporation S.A. ("Guillemot") garantiza al consumidor que este producto de Hercules estará libre de defectos materiales y fallos de fabricación por un periodo de dos (2) años a partir de la fecha de compra original. Si el producto pareciera estar defectuoso durante el periodo de garantía, contacte inmediatamente con el Soporte Técnico, que le indicará el procedimiento a seguir. Si el defecto se confirma, el producto debe devolverse a su lugar de compra (o a cualquier otro lugar indicado por el Soporte Técnico).

Dentro del contexto de esta garantía, el producto defectuoso del consumidor será reparado o reemplazado, a elección del Soporte Técnico. En los casos que lo autorice la ley aplicable, toda la responsabilidad de Guillemot y de sus filiales (incluyendo sobre daños indirectos) está limitada a la reparación o sustitución del producto de Hercules. Los derechos legales del consumidor con respecto a la legislación aplicable a la venta de bienes de consumo no se ven afectados por esta garantía.

Esta garantía no se aplicará: (1) si el producto ha sido modificado, abierto, alterado, o ha sufrido daños como resultado de una utilización inapropiada u ofensiva, negligencia, accidente, desgaste normal, o cualquier otra causa no relacionada con un defecto material o fallo de fabricación; (2) en caso de no cumplimiento de las instrucciones proporcionadas por el Soporte Técnico; (3) a software no publicado por Guillemot, o sea, a software que está sujeto a una garantía específica proporcionada por su fabricante.

6. CERTIFICADOS Y RECOMENDACIONES RELATIVOS AL MEDIO AMBIENTE



Al terminar su vida útil, este producto no debe tirarse en un contenedor de basuras estándar, sino que debe dejarse en un punto de recogida de desechos eléctricos y equipamiento electrónico para ser reciclado.

Esto viene confirmado por el símbolo que se encuentra en el producto, manual del usuario o embalaje.

Dependiendo de sus características, los materiales pueden reciclarse. Mediante el reciclaje y otras formas de procesamiento de los desechos eléctricos y el equipamiento electrónico puedes contribuir de forma significativa a ayudar a proteger el medio ambiente.

Contacta con las autoridades locales para más información sobre el punto de recogida más cercano.

Información relativa a la eliminación

- 1) Si el producto incluye el símbolo de un cubo de basura con ruedas tachado, eso significa que cumple con las normas de la directiva europea 2002/96/EC.
- 2) Todos los productos eléctricos y electrónicos deben eliminarse por separado de los residuos domésticos en los puntos de recogida designados por el gobierno o las autoridades locales.
- 3) La eliminación del producto usado contribuirá a prevenir el impacto potencial sobre el medio ambiente y la salud.
- 4) Para obtener más información sobre la eliminación de los productos usados, consulta con las autoridades locales, el servicio de eliminación de residuos o la tienda en la que hayas comprado el producto.

Marcas registradas

Hercules® es una marca registrada de Guillemot Corporation S.A. Intel® y Pentium® son marcas registradas de Intel Corporation. Microsoft® Windows® XP, Vista y 7 son marcas o marcas registradas de Microsoft Corporation en Estados Unidos y/o en otros países. Todas las demás marcas y otros nombres registrados reconocidos nacional e internacionalmente también se reconocen por la presente. Ilustraciones no vinculantes.

Declaración de conformidad con las directivas de la UE

Por la presente, GUILLEMOT CORPORATION declara que el dispositivo **WAE-WBT06** cumple con las normativas esenciales y otras disposiciones pertinentes de la directiva 1999/5/CE. La declaración de conformidad se puede consultar en el sitio web siguiente:

http://www.hercules.com/certificates/wireless_speaker/DoC-WBT06.pdf



Hercules es una división de Guillemot Corporation

Copyright

© Guillemot Corporation S.A. 2012. Todos los derechos reservados.

Ninguna parte de este manual se puede reproducir, resumir, transmitir, transcribir, almacenar en un motor de búsqueda ni traducir a cualquier idioma o lenguaje de ordenador, para cualquier fin o por cualquier medio que sea electrónico, mecánico, magnético, manual, por medio de fotocopias, grabaciones u otros, sin la autorización expresa por escrito de Guillemot Corporation S.A.