

СОДЕРЖАНИЕ

1.	ВВЕДЕНИЕ	2
1.1.	Содержимое упаковки.....	2
1.2.	Технические характеристики.....	2
1.3.	Обзор передней панели динамика	3
1.4.	Обзор задней панели динамика	3
1.5.	Обзор пульта дистанционного управления	3
1.6.	Обзор USB-передатчика	4
1.7.	Рекомендации	4
2.	ЭКСПЛУАТАЦИЯ ДИНАМИКА	5
2.1.	Размещение динамика	5
2.2.	Воспроизведение музыки.....	5
2.3.	Пульт дистанционного управления	7
2.4.	Подключение другого аудиоисточника.....	8
2.5.	Зарядка аккумулятора	8
3.	УСТРАНЕНИЕ НЕПОЛАДОК	9
4.	ТЕХНИЧЕСКАЯ ПОДДЕРЖКА	10
5.	ГАРАНТИЯ	11
6.	ЭКОЛОГИЧЕСКАЯ СЕРТИФИКАЦИЯ И РЕКОМЕНДАЦИИ	11

1. ВВЕДЕНИЕ

Благодарим вас за приобретение беспроводного динамика Hercules WAE. С его помощью можно прослушивать музыку с настольного или портативного компьютера под управлением ОС Windows®, Mac или Linux. Его можно повсюду брать с собой — без ограничений.

1.1. Содержимое упаковки

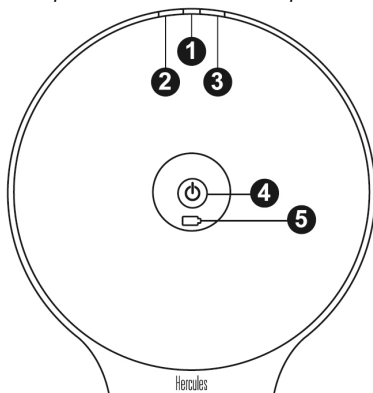
- 1 беспроводной динамик Hercules
- 1 беспроводной USB-передатчик аудиосигнала
- 1 пульт дистанционного управления с магнитом
- 1 блок питания
- Инструкция по эксплуатации

1.2. Технические характеристики

Максимальная выходная мощность	Пиковая мощность 25 Вт
Частотная характеристика	50 Гц – 20 КГц
Технология передачи	Беспроводная звукопередача 2,4 ГГц
Размер	249 мм (В) X 236 мм (Ш) x 171 мм (Г)
Время автономной работы	20 часов при звуковом давлении 73 дБ на расстоянии 1 м
Особенности	<ul style="list-style-type: none"> - 1 дополнительный вход (разъем 3,5 мм типа «мини-джек») - 1 кнопка включения/выключения - 2 кнопки регулировки громкости - 1 кнопка выбора аудиисточника - 1 кнопка сопряжения ПДУ - 1 разъем для кабеля питания
Аккумулятор	Литий-полимерный аккумулятор
Блок питания	Пост./перем. ток 5 В, 2 А
USB-передатчик	Класс USB Audio Class — беспроводная звукопередача 2,4 ГГц
Пульт ДУ	Радиочастота 2,4 ГГц (RF4CE)

1.3. Обзор передней панели динамика

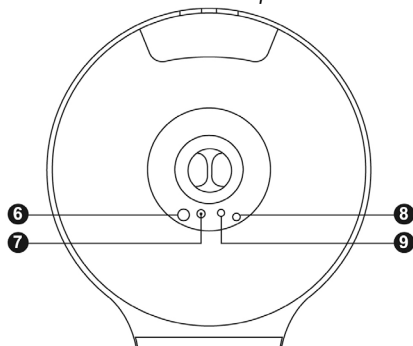
На передней панели динамика расположены следующие кнопки и индикаторы.



- (1) Кнопка выбора аудиисточника (беспроводная аудиопередача или дополнительный вход Aux) и индикатор выбора источника
- (2) Кнопка увеличения громкости (+)
- (3) Кнопка уменьшения громкости (-)
- (4) Индикатор включения/выключения и состояния подключения
- (5) Индикатор уровня зарядки аккумулятора

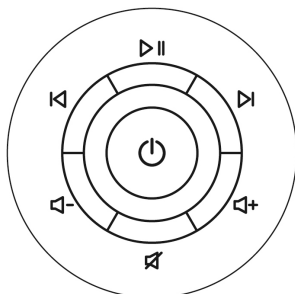
1.4. Обзор задней панели динамика

На задней панели динамика расположены следующие разъемы и индикаторы.



- (6) Кнопка включения/выключения
- (7) Разъем для кабеля питания
- (8) Разъем дополнительного входа
- (9) Кнопка сопряжения с ПДУ

1.5. Обзор пульта дистанционного управления



- ▷ || (10) Воспроизведение/пауза
- ◀ (11) Назад
- ▶ (12) Вперед
- ▶+ (13) Громкость +
- ◀- (14) Громкость -
- ⊘ (15) Выключение звука
- ⏻ (16) Режим ожидания

1.6. Обзор USB-передатчика



1.7. Рекомендации

- Установите динамик на плоскую поверхность, чтобы избежать его падения.
- Ни в коем случае не разбирайте динамик, поскольку это может привести к повреждению внутренних деталей.
- Этот динамик предназначен для использования при нормальной температуре и влажности.
- Во избежание риска возгорания или электрического разряда не подвергайте динамик воздействию:
 - дождя или влаги, а также жидкостей (воды, химических веществ или других жидкостей);
 - тепловых источников, например, нагревателей, печей и других выделяющих тепло устройств (в том числе усилителей);
 - прямых солнечных лучей.
- Не допускайте попадания на динамик капель или брызг воды.
- Не ставьте на динамик какие-либо объекты с водой (стакан, ваза...).
- Полностью отключите динамик, если он не будет использоваться в течение длительного времени.
- Включая шнур питания динамика в электрическую розетку, обеспечьте к нему легкий доступ.
- Перед чисткой динамика отключите его. Чистку производите влажной тканью, не прибегая к аэрозольным средствам.
- Маркировка находится на нижней стороне динамика.
- Разъем для источника питания служит для отключения динамика.
- Блок питания и дополнительные принадлежности динамика можно заменять только в соответствии с техническими требованиями производителя или его авторизованных представителей.
- Внутри данного устройства нет деталей, ремонт которых может быть осуществлен пользователем. Обслуживание должно выполняться производителем или его авторизованным представителем.
- Допускается использование только блоков питания со следующими характеристиками: на входе 100/240 В перем. тока, 50/60 Гц, 0,5 А; на выходе 5 В пост. тока, 2 А.
- Сведения о заменяемом пользователем элементе питания (в пульте ДУ): тип CR2025; мощность 3 В.

ВНИМАНИЕ! В СЛУЧАЕ ЗАМЕНЫ ЭЛЕМЕНТА ПИТАНИЯ БАТАРЕЕЙ НЕДОПУСТИМОГО ТИПА ВОЗМОЖЕН РИСК ВЗРЫВА. ВЫПОЛНЯЙТЕ УКАЗАНИЯ ПО УТИЛИЗАЦИИ ЭЛЕМЕНТОВ ПИТАНИЯ.

2. ЭКСПЛУАТАЦИЯ ДИНАМИКА

2.1. Размещение динамика

При использовании в помещении качество звучания беспроводного динамика Hercules зависит от его местоположения.

Если вы собираетесь перемещать динамик из комнаты в комнату, учитывайте следующее:

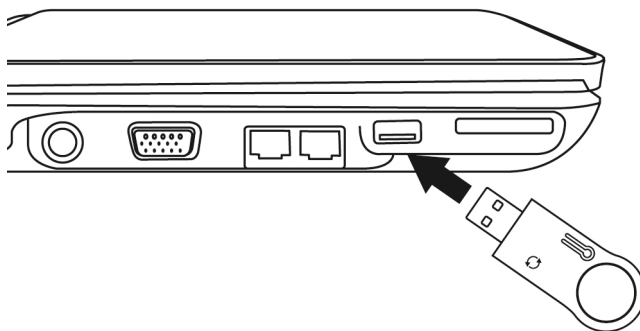
- для достижения наилучшего качества звука поставьте динамик на полку, рабочий стол или другой предмет мебели или иную плоскую поверхность на высоте 70 - 120 см над полом;
- для улучшенного воспроизведения басов в идеале необходимо разместить динамик возле стены. Чем больше удаление динамика от стены, тем ниже уровень басов;
- во время работы динамик обязательно должен быть установлен на свою базу — в любом другом положении качество звука понижается;
- не ставьте динамик в узкое замкнутое пространство, поскольку это приведет к снижению качества звучания.

На открытом воздухе выше акустическая дисперсия, что отрицательно сказывается на качестве звучания. Для ослабления эффекта акустической дисперсии держите динамик возле себя.

2.2. Воспроизведение музыки

Для воспроизведения через динамик музыки с компьютера необходимо подключить USB-передатчик к компьютеру. Передатчик направит на динамик все аудиосигналы с компьютера (воспроизведение музыки в iTunes, Windows Media Player или другом аудиоплеере, а также звуки из веб-браузера и пр.).

Шаг 1. Подключите USB-передатчик к компьютеру. USB-передатчик устанавливается автоматически. Обратите внимание: на компьютерах на базе Windows отображается уведомление о корректной установке USB-передатчика.



Шаг 2. Включите динамик, если он выключен.



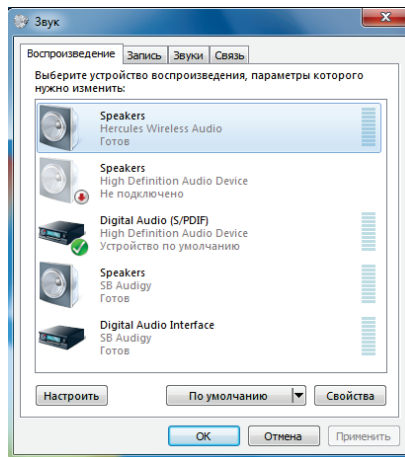
Индикатор подключения на USB-передатчике (18) и индикатор питания (4) должны гореть, не мигая.

Если это не так, обратитесь к разделу 3 настоящего руководства.

Шаг 3. При первом использовании динамика на компьютере необходимо выбрать USB-передатчик в качестве звуковой карты по умолчанию.

- Если на компьютере установлена ОС Windows 7, Vista или XP:

перейдите к меню **Пуск / Панель управления / Оборудование и звук** и откройте следующее окно:

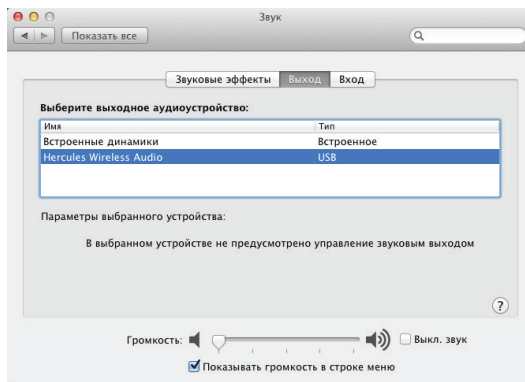


В этом окне выберите звуковую карту **Hercules Wireless Audio** и щелкните кнопку **По умолчанию**.

Щелкните **ОК**.

- Если используется компьютер Mac:

перейдите в раздел **Системные настройки / Звук** и откройте следующее окно:



На вкладке **Выход** выберите звуковую карту **Hercules Wireless Audio** и закройте окно.

Теперь система готова — можно воспроизводить любую музыку на беспроводном динамике Hercules.

Примечание: при необходимости вернуться к использованию звуковой карты компьютера просто отключите от него USB-передатчик.

2.3. Пульт дистанционного управления

В комплект динамика входит радиочастотный пульт дистанционного управления, который не обязательно направлять на динамик (в отличие от инфракрасных пультов ДУ). Пульт ДУ действует в радиусе 5 метров от динамика.

С помощью пульта дистанционного управления можно управлять компьютером и динамиком на расстоянии.

На пульте закреплён магнит, благодаря которому его можно удобно фиксировать на динамике при переноске динамика.

На пульте ДУ имеется 7 кнопок со следующими функциями:

- воспроизведение/пауза (10): запуск и приостановка воспроизведения на музыкальном плеере компьютера;
- перемотка назад/вперед (11) и (12): переход к предыдущей или следующей дорожке в списке воспроизведения;
- громкость +/громкость – (13) и (14): увеличение и уменьшение уровня громкости;
- выключение звука (15): переход в беззвучный режим;
- режим ожидания (16): перевод динамика в режим ожидания.

Примечание 1: режим ожидания не означает полного отключения питания динамика. Для полного выключения динамика в целях экономии заряда аккумулятора необходимо нажать кнопку включения/выключения (6) на динамике.

Примечание 2: кнопки управления воспроизведением совместимы с большим количеством аудиоплееров, в том числе с плеерами iTunes, Windows Media Player, VLC, Winamp и Spotify (и многими другими). Тем не менее, эти кнопки не могут

управлять воспроизведением из веб-браузера (Internet Explorer, Firefox, Safari...). В некоторых случаях для функционирования кнопок управления воспроизведением требуется активность окна аудиоплеера.

Примечание 3: громкостью динамика можно управлять также с помощью кнопок «Громкость +» (2) и «Громкость –» (3).

2.4. Подключение другого аудиоисточника

К динамику можно подключить любой другой аудиоисточник: например, iPod, другой МРЗ-плеер или мобильный телефон. Для этого выполните следующие действия.

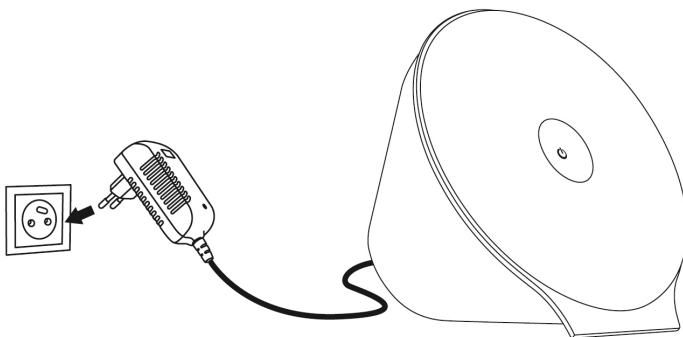
- 1- Подключите один штекер типа «мини-джек» (3,5 мм) кабеля (не входит в комплект) к дополнительному входу Aux (8), а другой штекер кабеля — к аудиовыходу на аудиоустройстве.
- 2- Нажмите кнопку выбора аудиоисточника (1): загорается индикатор.
- 3- Установите громкость на устройстве на максимальный уровень и регулируйте громкость с помощью кнопок громкости на динамике или пульте ДУ.

Примечание: для возврата к режиму беспроводной аудиопередачи просто снова нажмите кнопку выбора аудиоисточника (1).

2.5. Зарядка аккумулятора

Динамик оснащен перезаряжаемым аккумулятором. При первом использовании динамика настоятельно рекомендуется полностью разрядить аккумулятор. Для этого оставьте динамик включенным (с передачей звука или без) до полной разрядки аккумулятора.

Для зарядки аккумулятора подключите кабель питания к разъему на динамике (7) и к электророзетке.



Индикатор уровня зарядки аккумулятора (5) загорается во время зарядки и выключается по достижении полного заряда.

3. УСТРАНЕНИЕ НЕПОЛАДОК

Сценарий 1. Беспроводная аудиопередача не работает, индикатор подключения на USB-передатчике (18) или индикатор питания на динамике (4) мигает.

Это означает, что динамик не сопряжен с USB-передатчиком. Для устранения этой проблемы выполните следующие действия.

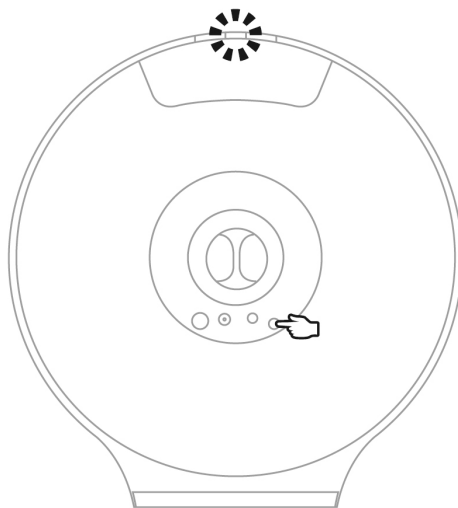
- 1- Нажмите кнопку сопряжения (17) на USB-передатчике: индикатор подключения USB-передатчика (18) должен замигать быстрее.
- 2- Одновременно нажмите кнопки громкости + (2) и – (3) на динамике: индикатор подключения USB-передатчика (18) и индикатор питания динамика (4) перестают мигать и загораются постоянным светом.

Теперь динамик сопряжен с USB-передатчиком, и беспроводная аудиопередача должна работать нормально.

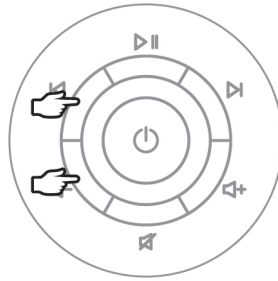
Сценарий 2. Пульт дистанционного управления не работает.

А- Убедитесь, что пульт ДУ сопряжен с динамиком. Для этого выполните следующие действия.

- 1- Включите динамик нажатием кнопки питания (6).
- 2- Нажмите кнопку сопряжения с ПДУ (9) на динамике: индикатор выбора источника (1) начинает мигать.



- 3- **Одновременно** нажмите кнопки «Назад» (11) и «Громкость –» (14) на пульте ДУ.

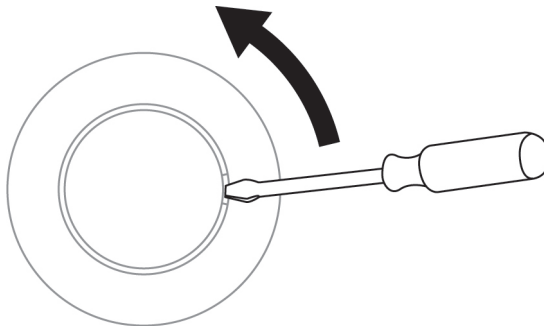


Если процедура выполнена успешно, индикатор выбора источника (1) выключается.

Индикатор выбора источника (1) мигает во время сопряжения с пультом ДУ и выключается через некоторое время. Если за этот период времени не удалось выполнить сопряжение пульта ДУ, начните процедуру сначала.

В- Замените элемент питания в пульте ДУ.

- 1- С помощью небольшой отвертки снимите крышку отсека для элементов питания.



- 2- Извлеките батарею типа CR2025 и замените ее аналогичным элементом питания. Соблюдайте полярность, символы которой указаны на металлическом язычке электронной карты (внутри пульта ДУ), которого касается батарея.
- 3- Установите крышку отсека для элементов питания.
- 4- Выполните сопряжение пульта ДУ в соответствии с инструкциями в пункте А.

4. ТЕХНИЧЕСКАЯ ПОДДЕРЖКА

При возникновении проблем с устройством посетите сайт <http://ts.hercules.com> и выберите свой язык. На этом сайте имеется доступ к различным ресурсам (Ответы на часто задаваемые вопросы (FAQ), последние версии драйверов и ПО), которые помогут устранить проблему. Если устранить ее не удастся, можно обратиться в службу технической поддержки Hercules («Technical Support»):

По электронной почте:

Чтобы воспользоваться услугами технической поддержки по электронной почте, сначала зарегистрируйтесь на сайте (<http://ts.hercules.com>). Предоставленные вами сведения помогут нашим специалистам быстрее разрешить вашу проблему.

Щелкните ссылку **Product Registration** на левой стороне страницы «Technical Support» и выполните указания на экране.

Если вы уже зарегистрированы, введите имя пользователя и пароль в поля **Username** и **Password** и щелкните **Login** (Войти).

5. ГАРАНТИЯ

Во всех странах, корпорация Guillemot Corporation S.A. ("Guillemot") дает гарантию на изделия Hercules в том, что эти изделия не имеют дефектов материалов или изготовления сроком на (2) года со дня покупки. При обнаружении дефекта в течение гарантийного срока немедленно свяжитесь со службой технической поддержки, которая разъяснит последовательность действий. Если дефект подтвердится, изделие необходимо вернуть по месту приобретения (или другое, указанное службой технической поддержки).

Если неисправное изделие подпадает под условия гарантии, оно будет либо заменено, либо отремонтировано. В рамках применяемых правовых норм полная ответственность Guillemot и ее дочерних компаний (в том числе за косвенные повреждения) ограничена ремонтом или заменой продукта Hercules. Юридические права потребителя в отношении законодательства, применимого к продажам потребительских товаров, не влияют на указанные гарантийные обязательства.

Эта гарантия не распространяется: (1) На изделия модифицированные, вскрытые, доработанные или поврежденные в результате неправильного или грубого обращения, неосмотрительности, несчастного случая, нормального износа, или имеющие любой другой дефект, не связанный с качеством материала или изготовления; (2) в случае несоблюдения инструкций, выданных технической поддержкой; (3) на программные продукты, разработанные не Guillemot, распространяется гарантия/ответственность разработчика программ.

6. ЭКОЛОГИЧЕСКАЯ СЕРТИФИКАЦИЯ И РЕКОМЕНДАЦИИ



После окончания срока службы данное изделие не следует утилизировать вместе с бытовым мусором. Его нужно доставить в пункте сбора отходов электрического и электронного оборудования.

Данное указание подтверждается соответствующим символом, нанесенным на изделие, руководство пользователя или упаковку.

В зависимости от свойств, материалы могут передаваться в повторную переработку. Повторная переработка отходов электрического и электронного оборудования может внести значительный вклад в сохранение окружающей среды.

Обратитесь в местные органы власти за информацией о ближайшем пункте приема таких отходов.

Сведения об утилизации

- 1) Если на изделии обозначен символ перечеркнутого мусорного бака, это означает, что такой продукт подлежит действию стандартов Директивы ЕС 2002/96/ЕС.
- 2) Все электронное и электрическое оборудование должно утилизироваться отдельно от бытового мусора, с помощью пунктов сбора, авторизованных органами власти.
- 3) Надлежащая утилизация старого оборудования позволяет сократить потенциальное негативное влияние на окружающую среду и здоровье человека.
- 4) Для получения дополнительных сведений о надлежащей утилизации старого оборудования обратитесь в местные органы власти, службу по утилизации отходов или в магазин, где вы приобрели это оборудование.

Торговые марки

Hercules® является зарегистрированной торговой маркой корпорации Guillemot Corporation S.A. Microsoft® Windows® XP, Vista и 7 являются торговыми марками или зарегистрированными торговыми марками корпорации Microsoft в США и/или других странах. Все остальные торговые марки и названия брендов являются собственностью соответствующих владельцев. Иллюстрации могут не соответствовать внешнему виду/функциям конкретного изделия.

Заявление о соответствии директивам ЕС

Настоящим корпорация GUILLEMOT CORPORATION утверждает, что устройство **WAE** соответствует обязательным требованиям и другим соответствующим положениям Директивы 1999/5/ЕС. С Заявлением о соответствии можно ознакомиться по адресу:

http://www.hercules.com/certificates/wireless_speaker/DoC-WAE.pdf



Компания Hercules является подразделением корпорации Guillemot Corporation.

Авторские права

© Guillemot Corporation S.A. 2012. Все права защищены.

Данный документ не может быть воспроизведен целиком или частично, резюмирован, передан, транскрибирован, сохранен в поисковой системе или переведен на какой-либо язык или компьютерный язык в любой форме и любыми средствами, электронными, механическими, магнитными, фотокопировальными, записывающими, вручную или иным образом, без предварительного письменного разрешения от корпорации Guillemot Corporation S.A.