

## TABLE DES MATIÈRES

Cliquez sur un titre de cette table des matières pour accéder à la section correspondante

1.	<b>VOTRE STATION RELAIS WIFI HERCULES</b> .....	3
1.1.	Recommandations .....	3
1.2.	Spécifications.....	3
1.3.	Configuration requise .....	3
1.4.	Paramètres en sortie d'usine (pour les utilisateurs avertis) .....	4
1.5.	Contenu de la boîte.....	4
1.6.	Description de la façade.....	4
1.7.	Description de la connectique .....	5
2.	<b>INSTALLATION DE LA STATION RELAIS WIFI HERCULES</b> .....	6
2.1.	Lancer l'assistant d'installation de la Station Relais WiFi Hercules .....	6
2.2.	Installer la Station Relais WiFi Hercules en quelques étapes .....	7
2.2.1.	<i>Etape 1 : PREPARATION AVANT L'INSTALLATION</i> .....	7
2.2.2.	<i>Etape 2 : VERIFICATION DE LA LIVEBOX</i> .....	8
2.2.3.	<i>Etape 3 : DEBRANCHEMENT DE TOUT RESEAU ETHERNET</i> .....	9
2.2.4.	<i>Etape 4 : DEBRANCHEMENT DE TOUT RESEAU WIFI</i> .....	10
2.2.5.	<i>Etape 5 : MISE SOUS TENSION ET BRANCHEMENT A VOTRE ORDINATEUR</i> .....	11
2.2.6.	<i>Connexion WiFi de la Station Relais WiFi Hercules à votre Livebox via QuickAccess</i> .....	12
2.2.7.	<i>Etape 6 : DEBRANCHEMENT DE VOTRE ORDINATEUR</i> .....	13
2.2.8.	<i>Etape 7 : POSITIONNEMENT DE LA STATION RELAIS</i> .....	14
2.2.9.	<i>Etape 8 : VERIFICATION DE LA CONNEXION WIFI</i> .....	16
2.2.10.	<i>Etape 9 : CONNEXION AU RESEAU WIFI ETENDU</i> .....	17
2.2.11.	<i>Etape 10 : FIN DE L'INSTALLATION</i> .....	18
2.3.	Diffuser sa connexion Internet via la Station Relais WiFi Hercules .....	19
2.3.1.	<i>Tester sa connexion Internet</i> .....	19
2.3.2.	<i>Résoudre les éventuelles difficultés d'accès à WiFi Extender Manager ou à Internet</i> .....	19
3.	<b>BIENVENUE DANS LA WIRELESS ATTITUDE™ !</b> .....	23
3.1.	Quelques prérequis.....	23
3.2.	Ordinateurs sous Windows Vista : Se connecter à un réseau sans fil .....	23
3.3.	Ordinateurs sous Windows Vista : Se déconnecter d'un réseau sans fil .....	27
3.4.	Ordinateurs sous Windows Vista : Gérer ses réseaux favoris .....	27
3.5.	Ordinateurs sous Windows Vista : Partager des dossiers, une imprimante ou une connexion ADSL .....	29
3.5.1.	<i>Activer le partage</i> .....	29
3.5.2.	<i>Windows Vista : Mettre en partage des dossiers publics ou personnels</i> .....	32
3.5.3.	<i>Ordinateurs sous Windows Vista : Accéder aux dossiers partagés</i> .....	34
3.5.4.	<i>Windows Vista : Mettre en partage une imprimante</i> .....	34
3.5.5.	<i>Ordinateurs sous Windows Vista : Accéder à l'imprimante partagée</i> .....	37
3.5.6.	<i>Windows Vista : Partager une connexion ADSL dans un réseau de type <u>Infrastructure</u></i> .....	38
3.6.	Ordinateurs sous Windows XP : Se connecter à un réseau sans fil .....	40
3.7.	Ordinateurs sous Windows XP : Se déconnecter d'un réseau sans fil.....	41
3.8.	Ordinateurs sous Windows XP : Gérer ses réseaux favoris .....	42
3.9.	Ordinateurs sous Windows XP : Partager des dossiers, une imprimante ou une connexion ADSL .....	45
3.9.1.	<i>Windows XP : Utiliser l'Assistant Configuration du réseau dans un réseau de type <u>Infrastructure</u></i> .....	45
3.9.2.	<i>Windows XP : Mettre en partage des dossiers</i> .....	49
3.9.3.	<i>Ordinateurs sous Windows XP : Accéder aux dossiers partagés</i> .....	50
3.9.4.	<i>Windows XP : Mettre en partage une imprimante</i> .....	50
3.9.5.	<i>Windows XP : Modifier le nom d'un groupe de travail</i> .....	53
3.9.6.	<i>Windows XP : Activer ou désactiver manuellement la connexion WiFi de votre adaptateur (utilisateurs avancés)</i> .....	53
3.10.	Ordinateurs sous Windows 2000 : Se connecter à un réseau sans fil, se déconnecter d'un réseau sans fil, gérer ses favoris .....	54

3.11.	Ordinateurs sous Windows 2000 : Partager des dossiers, une imprimante ou une connexion ADSL .....	54
3.11.1.	<i>Créer un groupe de travail sous Windows 2000</i> .....	54
3.11.2.	<i>Windows 2000 : Mettre en partage des dossiers</i> .....	55
3.11.3.	<i>Ordinateurs sous Windows 2000 : Accéder aux dossiers partagés</i> .....	55
3.11.4.	<i>Windows 2000 : Mettre en partage une imprimante</i> .....	55
3.11.5.	<i>Windows 2000 : Modifier le nom d'un groupe de travail</i> .....	57
3.11.6.	<i>Windows 2000 : Partager une connexion ADSL dans un réseau de type <u>Infrastructure</u></i> .....	58
3.11.7.	<i>Windows 2000 : Activer ou désactiver manuellement la connexion WiFi de votre adaptateur (utilisateurs avancés)</i> .....	59
<b>4.</b>	<b>WiFi EXTENDER MANAGER POUR LES UTILISATEURS AVERTIS</b> .....	<b>60</b>
4.1.	Ouvrir les portes du WiFi Extender Manager .....	60
4.2.	Protéger l'accès à WiFi Extender Manager .....	62
4.3.	Naviguer dans l'interface du WiFi Extender Manager .....	63
4.4.	Consulter les informations de son réseau WiFi .....	63
4.5.	Se connecter à un réseau WiFi .....	63
4.6.	Limiter l'accès de son réseau WiFi à certains ordinateurs et périphériques WiFi .....	66
4.7.	Personnaliser les paramètres généraux de son réseau WiFi .....	68
4.8.	Sécuriser son réseau WiFi .....	70
4.9.	Une boîte à outils aux multiples facettes .....	73
4.9.1.	<i>Redémarrer la Station Relais Wifi Hercules</i> .....	73
4.9.2.	<i>Récupérer sa configuration d'origine</i> .....	73
4.9.3.	<i>Mettre à jour le firmware</i> .....	74
4.9.4.	<i>Charger et sauvegarder ses paramètres de configuration</i> .....	75
4.10.	Les autres options avancées .....	76
4.10.1.	<i>Configurer le serveur DHCP interne</i> .....	76
4.10.2.	<i>Cloner l'adresse MAC du PC</i> .....	77
4.10.3.	<i>Modifier le mot de passe de la Station Relais WiFi Hercules</i> .....	77
4.11.	Informations produit .....	78
<b>5.</b>	<b>GLOSSAIRE</b> .....	<b>79</b>
<b>6.</b>	<b>ASSISTANCE TECHNIQUE</b> .....	<b>83</b>
<b>7.</b>	<b>GARANTIE</b> .....	<b>83</b>
<b>8.</b>	<b>RECOMMANDATION RELATIVE A LA PROTECTION DE L'ENVIRONNEMENT</b> .....	<b>83</b>

# 1. VOTRE STATION RELAIS WIFI HERCULES

Hercules vous présente la **Station Relais WiFi Hercules**, un périphérique qui va littéralement étendre votre sensation de liberté sans fil. Placé idéalement dans votre habitation, il abrogera les distances ou contournera les obstacles qui limitaient auparavant la communication sans fil entre vos ordinateurs, le partage de votre accès Internet, de vos périphériques ou de vos données.

Votre produit a fait l'objet d'un grand soin de conception. A la fois simple d'utilisation et convivial, il s'adresse aussi bien aux débutants qu'aux utilisateurs avertis.

Et maintenant, laissez-vous guider et adoptez, vous aussi, la Wireless Attitude™ !

## 1.1. Recommandations

- N'ouvrez en aucun cas votre Station Relais WiFi Hercules, vous risqueriez d'endommager les composants internes.
- Pour prévenir tout risque d'incendie ou de décharge électrique, tenez votre station relais WiFi éloignée :
  - de la pluie ou de l'humidité, de tout fluide (eau, produits chimiques ou tout autre liquide),
  - de sources de chaleur telles que radiateurs, cuisinières ou tout autre appareil émetteur de chaleur (y compris les amplificateurs),
  - des rayons directs du soleil.
- Ne couvrez pas votre station relais WiFi.
- Débranchez le cordon d'alimentation de la Station Relais WiFi si vous prévoyez de ne pas l'utiliser pendant une période prolongée. Pour débrancher le cordon d'alimentation, tirez sur la fiche. Ne tirez jamais sur le cordon proprement dit.
- Débranchez la Station Relais WiFi avant tout nettoyage. Utilisez un chiffon doux et évitez l'usage d'aérosols.
- L'équipement doit être alimenté uniquement avec le bloc secteur fourni. Ce dernier doit rester facilement accessible une fois branché.
- Cet équipement est prévu pour une utilisation en climat tempéré.

## 1.2. Spécifications

La Station Relais WiFi Hercules, est dotée de deux fonctionnalités : (1) répéteur WiFi, (2) point d'accès sans fil WiFi **802.11g**.

- **Point d'accès sans fil 802.11g**
- Spécification RF : bande de fréquences = 2400-2483,5 MHz
- Puissance max. de transmission : 100 mW
- Une antenne externe orientable
- 1 connecteur RJ-45 pour une connexion LAN Ethernet 10/100 Mbps
- Fonctions de sécurité : WEP/WPA-PSK/WPA2-PSK/Mixte WPA-WPA2, filtrage par **adresse MAC**
- Alimentation CC externe, entrée : 120~240 Vac, 50/60 Hz, sortie : 12 Vdc/0,4 A



- Voyants verts en façade
- Mise à jour logicielle via le port Ethernet

## 1.3. Configuration requise

Pour accéder aux paramètres de configuration :

- Intel Pentium III, AMD Athlon/AMD-K6
- 64 Mo de RAM
- Carte réseau Ethernet 10/100 RJ45
- Lecteur de CD-ROM
- Système d'exploitation : Microsoft Windows 2000, XP, Vista

Pour accéder à Internet :

- Livebox Orange avec ligne Internet active
- Internet Explorer 6.0, Netscape Navigator 4.7 ou Mozilla Firefox 1.0 ou supérieur
- Périphérique réseau sans fil **802.11b/g**

## 1.4. Paramètres en sortie d'usine (pour les utilisateurs avertis)

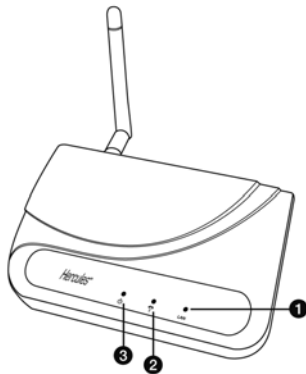
- Adresse IP de la Station Relais WiFi Hercules : 192.168.1.254
- Mot de passe : 123456

## 1.5. Contenu de la boîte

Vérifiez que les éléments suivants sont bien présents dans la boîte de votre Station Relais WiFi Hercules :

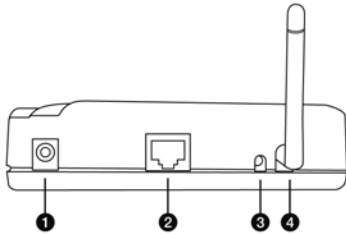
- Station Relais WiFi Hercules HWGEXT-54-LB
- CD-Rom contenant l'assistant d'installation et le manuel de l'utilisateur au format pdf.
- Câble Ethernet
- Adaptateur secteur 120-240 Vac – 12 Vdc / 0,4A
- Kit de fixation murale
- Guide de démarrage rapide en français

## 1.6. Description de la façade



- ① Voyant Ethernet. Le voyant est allumé si le port est connecté à un périphérique. Il clignote lors des transferts de données.
- ② Voyant WiFi : allumé si la connexion WiFi est active, clignote de manière régulière lors de la recherche de la Livebox et par intermittence lors des transferts de données.
- ③ Voyant d'alimentation

## 1.7. Description de la connectique



- ① Prise d'alimentation pour brancher l'adaptateur secteur
- ② **Port Ethernet** permettant de relier la Station Relais WiFi Hercules à l'ordinateur pour la configuration initiale
- ③ **[RESET]** Bouton de réinitialisation des paramètres usine : Allumer et attendre la fin de l'initialisation. Appuyer ensuite sur le bouton RESET avec un embout pointu pendant 10 secondes. Relâcher et attendre la réinitialisation de la Station Relais WiFi Hercules.
- ④ Antenne externe amovible (à orienter vers le haut)

## 2. INSTALLATION DE LA STATION RELAIS WIFI HERCULES

Pour vous faciliter la tâche, Hercules vous propose de lancer un assistant qui va vérifier avec vous, étape par étape, que vous réalisez correctement l'installation de la Station Relais WiFi Hercules.

### 2.1. Lancer l'assistant d'installation de la Station Relais WiFi Hercules

L'assistant, disponible sur le CD-Rom fourni avec la Station Relais WiFi, va vous guider au cours des différentes étapes d'installation. Pour vous aider dans cette installation, chacune des étapes est décrite ci-dessous.


- Insérez le CD-ROM fourni dans votre lecteur de CD-ROM.

*L'assistant d'installation apparaît automatiquement.*



Si le menu d'installation ne se lance pas automatiquement :

- Double-cliquez sur **Poste de travail**.

- Double-cliquez sur 

- *Si nécessaire, double-cliquez sur **Setup.exe**.*

## 2.2. Installer la Station Relais WiFi Hercules en quelques étapes

### 2.2.1. Etape 1 : PREPARATION AVANT L'INSTALLATION

Lisez attentivement les instructions fournies à l'écran pour **préparer votre installation**. N'oubliez pas que votre Station Relais WiFi et votre ordinateur doivent se trouver dans la zone de couverture de votre Livebox. De plus, selon la configuration de votre maison, et notamment la position des prises secteur et téléphonique, vous pourrez être amené à **déplacer votre ordinateur à proximité de votre Livebox** ou à **déplacer votre Livebox à proximité de votre ordinateur** (dans ce cas, il est inutile de rebrancher les câbles ADSL (LINE) et téléphonique (PHONE) pour le moment).



Après l'installation, vous pourrez replacer votre Livebox ou votre ordinateur à son emplacement définitif dans la maison. Vous pourrez également positionner votre Station Relais WiFi Hercules entre la Livebox et l'ordinateur (pour connaître le meilleur positionnement, reportez-vous à l'**Etape 7 : POSITIONNEMENT DE LA STATION RELAIS**).

Hercules HWGEXT-54-Series Installation Assistant

### PREPARATION AVANT L'INSTALLATION

Avant de procéder à l'installation de votre Station Relais WiFi Hercules, nous devons vérifier que votre Livebox se trouve assez proche de votre ordinateur.

**Cas n°1:** Vous ne disposez que d'un seul ordinateur et celui-ci est malheureusement trop loin de votre Livebox (il vous est impossible de vous connecter à son réseau WiFi ou la connexion est très instable).

➔ *Déplacez temporairement votre Livebox près de votre ordinateur et mettez-la sous tension. Inutile de rebrancher les câbles ADSL (LINE) et téléphonique (PHONE) qui ne seront pas utilisés pendant l'installation de votre Station Relais WiFi.*

**Cas n°2:** Vous disposez de plusieurs ordinateurs et au moins un se trouve, ou peut être déplacé, à proximité de votre Livebox (assez proche pour capter sans aucun problème son réseau WiFi).

➔ *Quittez cet assistant et relancez-le sur l'ordinateur le plus proche de votre Livebox.*

Précédent Continuer

## 2.2.2. Etape 2 : VERIFICATION DE LA LIVEBOX

- Vérifiez que votre Livebox est allumée et que son voyant WiFi est allumé.





### 2.2.3. Etape 3 : DEBRANCHEMENT DE TOUT RESEAU ETHERNET

- Débranchez tous les câbles Ethernet (reliés à votre Livebox ou à un autre réseau) de votre ordinateur.



ENGLISH

FRANÇAIS

ESPAÑOL

## 2.2.4. Etape 4 : DEBRANCHEMENT DE TOUT RESEAU WIFI

- Si votre ordinateur est connecté à un réseau WiFi quelconque, déconnectez-le en cliquant sur le bouton **Déconnexion WiFi**. Sinon, passez à l'étape suivante en cliquant sur le bouton **Suivant**.



## 2.2.5. Etape 5 : MISE SOUS TENSION ET BRANCHEMENT A VOTRE ORDINATEUR

- Connectez le **cordon d'alimentation** de la Station Relais WiFi Hercules à la prise d'alimentation ❶ et branchez l'**adaptateur secteur** sur une prise secteur située à proximité de votre ordinateur principal et de votre Livebox.

*Le voyant d'alimentation s'allume.*

- Connectez le **câble Ethernet noir** fourni au **port Ethernet** ❷ de la Station Relais WiFi Hercules et au port Ethernet (RJ-45) de l'adaptateur réseau de votre ordinateur.

*Le voyant du port Ethernet s'allume.*

- Cliquez sur **Continuer**.

Hercules HWGEXT-54-Series Installation Assistant



### MISE SOUS TENSION ET BRANCHEMENT A VOTRE ORDINATEUR

5

❶ Maintenant, vous pouvez brancher le câble d'alimentation de votre Station Relais WiFi Hercules à une prise de courant proche de votre ordinateur.

❷ Prenez ensuite le câble Ethernet noir fourni, branchez une extrémité au connecteur situé à l'arrière de votre Station Relais WiFi et l'autre extrémité à votre ordinateur (sur le connecteur de votre carte réseau).

Cliquez ensuite sur **Continuer** pour lancer la configuration de votre Station Relais WiFi.



Précédent
Continuer

## 2.2.6. Connexion WiFi de la Station Relais WiFi Hercules à votre Livebox via QuickAccess

L'utilitaire Hercules Quick Access se lance automatiquement pour vous permettre de configurer votre Station Relais WiFi Hercules.



Si vous avez activé le **Gestionnaire d'accès** dans votre navigateur Internet afin de contrôler l'accès à certains sites susceptibles de proposer un contenu à caractère violent ou autre, vous ne pourrez pas vous connecter immédiatement au WiFi Extender Manager.

Au lancement du QuickAccess, le Gestionnaire d'accès vous demandera l'autorisation de visiter le site <http://192.168.1.254>. Ce site correspond à l'interface WiFi Extender Manager présente sur votre Station Relais WiFi Hercules. Pour y accéder, il vous suffit d'accepter l'**autorisation d'affichage de ce site**. L'adresse de la Station Relais sera ainsi mémorisée dans le navigateur Internet et par la suite vous accéderez directement au WiFi Extender Manager.

- Suivez les instructions affichées à l'écran :



- Sélectionnez le réseau WiFi émis par votre Livebox.
- Vérifiez que le SSID du réseau WiFi correspond bien à celui inscrit sous votre Livebox.
- Cliquez sur **Suivant**.



- Effectuez l'association Livebox-Station Relais WiFi Hercules en appuyant sur le bouton REG (modèle Sagem) ou le bouton ① (Modèle Inventel) de votre Livebox.
- Cliquez sur **Suivant**.

**Remarque :** L'**Association** consiste à désactiver temporairement le mode de filtrage par **adresse MAC** sur votre Livebox. Tout périphérique, tel que votre **Station Relais WiFi**, pourra ensuite être ajouté à la liste des adresses MAC à condition que vous saisissiez la clé WEP de la Livebox (voir ci-dessus).



- Entrez la clé de sécurité WEP qui est inscrite sous votre Livebox.
- Cliquez sur **Connecter**.

*La Station Relais WiFi Hercules se connecte à votre Livebox.*



La configuration est maintenant terminée. Si elle a réussi, passez à l'**Etape 6 : DEBRANCHEMENT DE VOTRE ORDINATEUR**. Sinon, cliquez sur **Recommencer** pour relancer l'assistant de configuration ou sur **Quitter** pour quitter l'assistant.

### 2.2.7. Etape 6 : DEBRANCHEMENT DE VOTRE ORDINATEUR



Une fois la Station Relais WiFi Hercules configurée pour pouvoir étendre le réseau WiFi à toute votre habitation, vous pouvez la déconnecter de votre ordinateur et la débrancher du secteur pour ensuite la positionner à l'endroit voulu et la rebrancher sur le secteur.

- Mettez hors tension votre Station Relais WiFi.
- Débranchez le câble Ethernet reliant votre Station Relais WiFi à votre ordinateur.
- Cliquez sur **Continuer**.

## 2.2.8. Etape 7 : POSITIONNEMENT DE LA STATION RELAIS

Hercules HWGEXT-54 Series Installation Assistant

### POSITIONNEMENT DE LA STATION RELAIS

7

Prenez votre Station Relais WiFi et allez la positionner près d'une prise secteur dans la pièce située, environ, à **mi-chemin entre la zone la plus lointaine que vous souhaitez couvrir et votre Livebox**, puis mettez-la sous tension.

**Attention:** Cet emplacement doit rester dans la zone de couverture de votre Livebox. Privilégiez une zone dégagée et en hauteur (sur une table haute ou au mur).

Cliquez ensuite sur **C**

Précédent Continuer

Pour vous aider à choisir le meilleur endroit pour placer votre **Station Relais WiFi Hercules**, nous vous donnons ci-après des conseils que vous pourrez adapter en fonction de votre environnement (nombre de pièces, d'ordinateurs, étages, présence d'obstacles, emplacement des prises secteur et téléphone...).

- Vérifiez d'abord l'étendue de la zone couverte par le réseau WiFi de votre Livebox. Ceci vous permettra de définir à quelle distance maximale de votre Livebox vous pourrez positionner votre Station Relais WiFi Hercules.

- Débranchez votre Station Relais, puis allez la positionner dans la pièce située environ à mi-chemin entre la zone la plus lointaine que vous souhaitez couvrir et votre Livebox.

- Vérifiez que cet emplacement reste dans la zone de couverture actuelle du réseau WiFi de votre Livebox. Privilégiez une zone dégagée et en hauteur (sur une table haute ou au mur).

- Respectez une distance minimale de 2 m entre votre Station Relais WiFi et les ordinateurs et périphériques WiFi.

- Si vous possédez plusieurs ordinateurs ou périphériques WiFi disposés à des étages différents, par exemple au rez-de-chaussée et au premier étage, positionnez idéalement la Station Relais WiFi Hercules au premier étage à la verticale de votre Livebox.



Les performances WiFi de votre Station Relais WiFi Hercules peuvent être fortement affectées par certains obstacles, tels que la présence de papier (bibliothèque), de métal, d'eau (aquarium), ou d'un mur en béton armé entre votre Station Relais WiFi et les adaptateurs WiFi.

De plus, sachez que votre Station Relais ne répètera que la moitié de la puissance du signal reçu de la Livebox, ce qui reste amplement suffisant pour vos tâches de navigation sur Internet, de partage de fichiers et même de téléchargement (par exemple, si la Livebox émet 20 Mbps vers votre Station Relais WiFi, cette dernière émettra la moitié de cette puissance, soit 10 Mbps max. vers votre ordinateur).

- Positionnez la Station Relais WiFi Hercules de façon à ce qu'elle s'intègre le mieux possible dans votre environnement :



## 2.2.9. Etape 8 : VERIFICATION DE LA CONNEXION WIFI



**Hercules** VERIFICATION DE LA CONNEXION WIFI 8

Une fois votre Station Relais WiFi mise sous tension, attendez quelques instants, puis vérifiez que son **voyant WiFi** (..) passe de l'état clignotant (en cours de connexion) à l'**état toujours allumé** (connecté).

Si le voyant ne passe jamais à l'état connecté, cela veut dire que votre Station Relais se trouve trop loin de votre Livebox. Déplacez-la jusqu'à ce que le voyant passe à l'état connecté.

Cliquez ensuite sur **Continuer**.



Précédent Continuer

- Mettez votre Station Relais WiFi sous tension.

*Au bout de quelques instants, son voyant WiFi (..) doit passer de l'état clignotant (en cours de connexion) à l'état toujours allumé (connecté).*



Si le voyant ne passe jamais à l'état connecté, votre Station Relais est trop éloignée de votre Livebox. Déplacez-la jusqu'à ce que le voyant passe à l'état connecté.

- Cliquez sur **Continuer**.



## 2.2.10. Etape 9 : CONNEXION AU RESEAU WIFI ETENDU

Maintenant que votre Station Relais WiFi Hercules est installée et connectée à votre Livebox, vous allez pouvoir profiter d'un réseau WiFi étendu en couverture. Vous pouvez maintenant connecter votre ordinateur ou périphérique WiFi (console de jeu, téléphone, PDA...) en sélectionnant simplement le nom de réseau WiFi émis par votre Livebox et en entrant la clé de sécurité utilisée.



- Ouvrez l'**utilitaire de connexion WiFi** de votre ordinateur ou de votre périphérique WiFi.
- Sélectionnez le **réseau WiFi de votre Livebox** (par exemple, Wanadoo\_AAAA) et connectez-vous.

*Si vous déplacez votre ordinateur ou votre périphérique WiFi, celui-ci se connectera au point d'accès WiFi le plus proche, soit votre Livebox soit votre Station Relais WiFi Hercules.*

- Cliquez sur **Continuer** pour passer à l'étape finale.



N'oubliez pas que tout nouveau périphérique WiFi doit être associé à votre Livebox par appui sur le bouton REG (modèle Sagem) ou le bouton  (Modèle Inventel) pour être reconnu par celle-ci.

## 2.2.11. Etape 10 : FIN DE L'INSTALLATION



A la fin de l'installation, l'Assistant vous propose de copier l'utilitaire *Hercules QuickAccess* sur votre PC. Celui-ci vous permettra d'accéder ultérieurement aux paramètres avancés de votre Station Relais WiFi Hercules, ainsi qu'aux outils de remise à zéro. Pour l'ouvrir, il vous suffira de double-cliquer sur l'icône *Hercules QuickAccess* installée sur votre ordinateur.

- Pour copier QuickAccess, cochez la case **Installer "Hercules QuickAccess" sur mon PC**.
- Cliquez sur **Quitter**.



Si vous ne souhaitez pas installer cet utilitaire, vous ne pourrez accéder à la Station Relais WiFi Hercules qu'en entrant manuellement son adresse (voir [4.1 Ouvrir les portes du WiFi Extender Manager](#)).

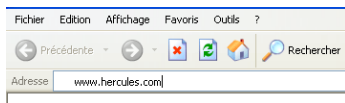
A tout moment, vous aurez la possibilité de relancer l'installation en redémarrant le CD-ROM (voir [2.1 Lancer l'assistant d'installation de la Station Relais WiFi Hercules](#)).

## 2.3. Diffuser sa connexion Internet via la Station Relais WiFi Hercules

Comme nous l'avons décrit au chapitre 2. [Installation de la Station Relais WiFi Hercules](#), vous pouvez associer en toute simplicité votre Station Relais WiFi Hercules à votre Livebox et utiliser ainsi votre connexion Internet avec vos autres ordinateurs et/ou consoles de jeu placés à des endroits jusqu'ici non couverts par votre réseau WiFi.

### 2.3.1. Tester sa connexion Internet

Après avoir installé votre Station Relais Hercules, vous pouvez effectuer un premier test de connexion. Vérifiez, par exemple, que vous avez accès à votre réseau WiFi en vous connectant avec un ordinateur portable, placé dans une autre pièce de votre habitation, dans la zone de couverture de votre réseau WiFi.



- Dans la liste des réseaux détectés, connectez-vous à votre réseau WiFi.

- Lancez un navigateur Internet (Internet Explorer, Netscape Navigator ou Mozilla Firefox) depuis votre ordinateur.

- Entrez l'adresse [www.hercules.com](http://www.hercules.com).

La page d'accueil du site Hercules doit s'afficher.

#### *Si votre connexion Internet fonctionne :*

Il est désormais temps pour vous d'apprendre à maîtriser votre réseau WiFi (reportez-vous au chapitre 4. [WiFi Extender Manager pour les utilisateurs avertis](#)).

#### *Si votre connexion Internet ne fonctionne pas :*

Reportez-vous à la section ci-dessous.

### 2.3.2. Résoudre les éventuelles difficultés d'accès à WiFi Extender Manager ou à Internet

Si vous n'arrivez pas à vous connecter à l'interface de WiFi Extender Manager ou à Internet, les paramètres de votre ordinateur ne sont peut-être pas correctement configurés. Nous vous proposons ci-après quatre méthodes pour vous aider à résoudre le problème.

#### *1<sup>ère</sup> méthode : vérifier les paramètres de connexion réseau Windows*

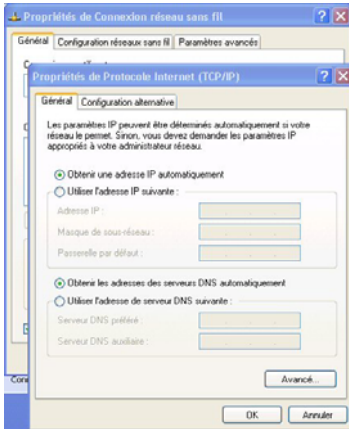
**Remarque :** les chemins d'accès ci-dessous peuvent varier légèrement si vous avez modifié l'affichage par défaut de Windows XP ou Vista (c'est-à-dire les propriétés du menu **Démarrer** et l'affichage du **Panneau de configuration**).

## - Sous Windows XP ou Vista



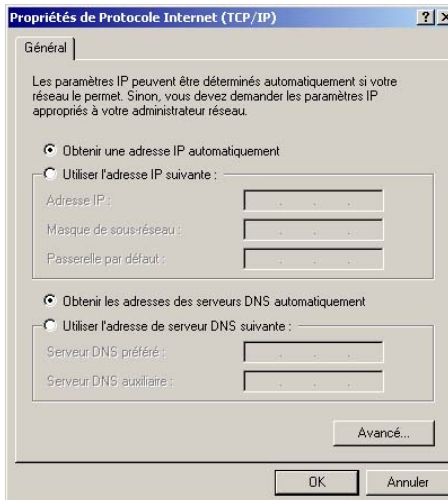
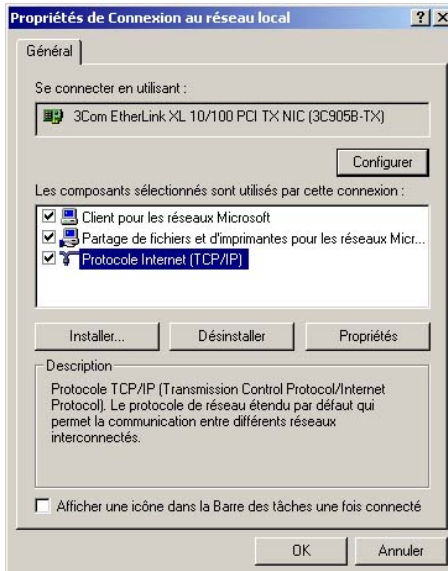
1. Cliquez sur **Démarrer/Panneau de configuration**. Double-cliquez sur **Connexions réseau**.
2. Dans la partie **Réseau local ou Internet à haute vitesse**, cliquez à l'aide du bouton droit sur l'icône correspondant à votre carte réseau (ou au pont réseau, si vous en avez créé un) et sélectionnez **Propriétés**.
3. Dans l'onglet **Général** de la fenêtre **Propriétés de Connexion au réseau local**, déroulez la liste, sélectionnez et mettez en surbrillance l'élément **Protocole Internet (TCP/IP)**.
4. Cliquez sur **Propriétés**, sélectionnez **Obtenir une adresse IP automatiquement** et **Obtenir les adresses des serveurs DNS automatiquement**.
5. Cliquez sur **OK** pour fermer les fenêtres, puis quittez le **Panneau de configuration**.

*La Livebox va maintenant pouvoir attribuer une adresse IP à votre ordinateur.*



Une **adresse IP** est une adresse unique attribuée par la Livebox à l'ordinateur. Chaque ordinateur possède une identité propre, via son adresse IP, qui permet de l'identifier auprès du réseau.

## - Sous Windows 2000



1. Cliquez sur **Démarrer/Paramètres/Panneau de configuration**. Double-cliquez sur **Connexions réseau et accès à distance**.
2. Cliquez à l'aide du bouton droit de la souris sur la connexion souhaitée et choisissez **Propriétés**.
3. Dans l'onglet **Général**, mettez en surbrillance l'élément **Protocole Internet (TCP/IP)**.

4. Cliquez sur **Propriétés** et sélectionnez **Obtenir une adresse IP automatiquement** dans l'onglet **Adresse IP** et **Obtenir les adresses des serveurs DNS automatiquement**.
5. Cliquez sur **OK** pour fermer les fenêtres, puis quittez le **Panneau de configuration**.


*La Livebox va maintenant pouvoir attribuer une adresse IP à votre ordinateur.*

Une **adresse IP** est une adresse unique attribuée par la Livebox à l'ordinateur. Chaque ordinateur possède une identité propre, via son adresse IP, qui permet de l'identifier auprès du réseau.

### 2<sup>ème</sup> méthode : relancer l'installation à partir du CD-Rom

- Insérez le CD-Rom d'installation fourni, puis suivez la procédure indiquée à la section **2.1 Lancer l'assistant d'installation de la Station Relais WiFi Hercules**.

### ***3<sup>ème</sup> méthode : restaurer les paramètres d'origine de la Station Relais WiFi Hercules***

- Débranchez la Station Relais WiFi.
- Appuyez sur le **bouton Reset**  avec un embout pointu pendant 10 secondes. Relâchez et attendez la réinitialisation de la Station Relais WiFi Hercules.

*Votre Station Relais WiFi va charger ses paramètres d'origine et se réinitialiser. Vous pouvez relancer l'installation à partir du CD-ROM (voir la 2<sup>ème</sup> méthode ci-dessus)*

### ***4<sup>ème</sup> méthode : accéder au support technique***

- Rendez-vous sur le site <http://ts.hercules.com> et sélectionnez votre langue. Vous aurez alors accès à différents services (Foire Aux Questions (FAQ), dernières versions du firmware) susceptibles de résoudre votre problème.

### 3. BIENVENUE DANS LA WIRELESS ATTITUDE™ !

Maintenant que vous maîtrisez les principales fonctionnalités de la Station Relais WiFi Hercules, il est temps de passer à quelques applications pratiques. Dans les chapitres suivants, nous allons vous montrer comment le sans-fil est étroitement lié à la convivialité et la facilité d'utilisation. Partager ses dossiers, son imprimante, ou faire profiter des amis de sa connexion ADSL pour jouer en ligne sont des exemples que nous allons vous aider à réaliser. Pénétrez dans le monde du sans-fil et adoptez vous aussi la **Wireless Attitude™** !

#### 3.1. Quelques prérequis

Nous vous conseillons de suivre les instructions ci-après pour chacun de vos ordinateurs :

- Les procédures décrites dans ce chapitre diffèrent selon le système d'exploitation. Veillez à bien vous reporter aux chapitres correspondant à votre système.
- Ces procédures s'appliquent également aux ordinateurs ou périphériques directement connectés à votre Livebox par un câble Ethernet.
- Vous pouvez accéder à toutes les possibilités de paramétrage grâce au logiciel propriétaire fourni par le fabricant de votre périphérique WiFi (exemple : *Hercules WiFi Station* livré avec les adaptateurs WiFi Hercules) ou grâce à l'utilitaire de configuration de Windows, accessible dans la Barre des tâches.
- Pour partager une connexion Internet, votre Livebox et votre Station Relais Wifi Hercules doivent être branchées et allumées et votre ligne Internet doit être activée.

**Rappel** : le réseau WiFi que vous avez établi est de type **Infrastructure** (par opposition au mode **Ad hoc**), car il est composé d'un **point d'accès** et d'un ou plusieurs ordinateurs.

#### 3.2. Ordinateurs sous Windows Vista : Se connecter à un réseau sans fil



La procédure que nous décrivons ci-après se veut intuitive et non exhaustive. Si vous maîtrisez Windows Vista, vous constaterez qu'il existe d'autres possibilités d'arriver aux mêmes résultats. Vous trouverez ci-après notre procédure, mais libre à vous de choisir votre méthode préférée.

**Alternative** : Certains constructeurs de périphériques WiFi fournissent également leur propre logiciel de connexion (exemple : *Hercules WiFi Station* livré avec les adaptateurs WiFi Hercules). Nous vous recommandons de vous reporter à leur manuel d'utilisation pour établir votre connexion.

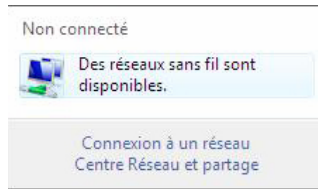
Une fois votre ordinateur allumé, votre adaptateur WiFi détecte automatiquement les réseaux sans fil disponibles et les affiche dans une fenêtre spécifique.

Pour visualiser les réseaux sans fil détectés :

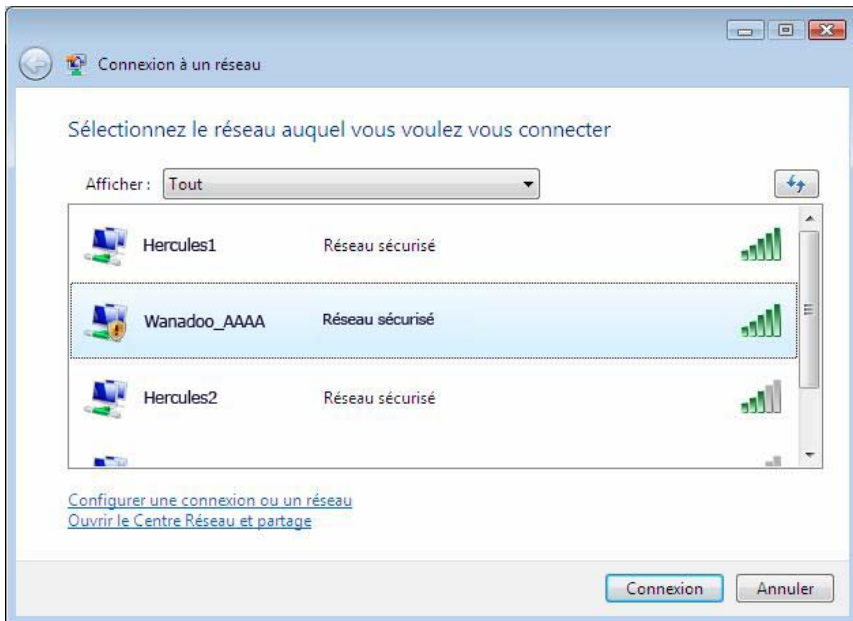
- Dans la **Barre des tâches** de Windows Vista, cliquez sur l'icône des réseaux, qui regroupe aussi bien les réseaux sans fil que les réseaux filaires.



Le message *Des réseaux sans fil sont disponibles* s'affiche lorsque votre adaptateur WiFi a détecté des réseaux sans fil.



- Cliquez sur ce message pour afficher la liste des réseaux. La fenêtre **Connexion à un réseau** s'affiche.

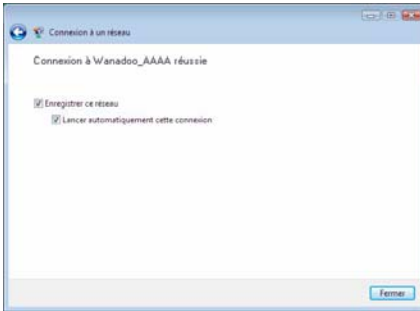


- Parcourez la liste et sélectionnez votre réseau sans fil (ici, le réseau **Wanadoo\_AAAA**). Vous constatez que ce réseau est sécurisé.

**Remarque :** Si vous sélectionnez un réseau **sécurisé**, vous devrez saisir sa clé de sécurité. Pour cela, il est nécessaire de connaître la clé définie lors de la création de votre réseau sans fil (la clé de sécurité de la Livebox est inscrite sous l'appareil).

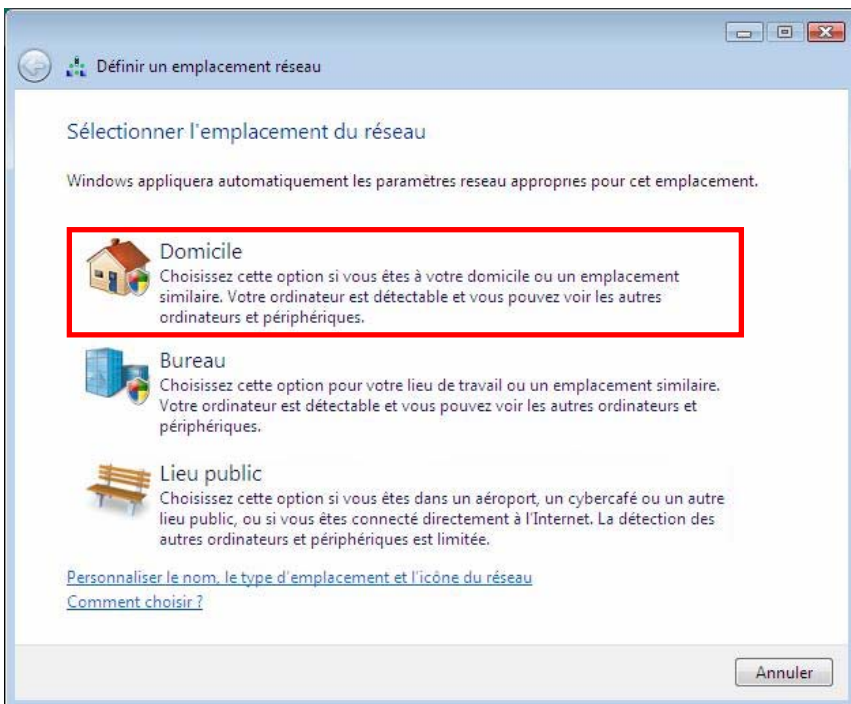
- Cliquez sur le bouton **Connexion**.





Patiencez quelques instants. Lorsque la connexion au réseau **Wanadoo\_AAAA** a réussi, vous pouvez enregistrer ce réseau dans vos favoris en cochant la case **Enregistrer ce réseau** et éventuellement **Lancer automatiquement cette connexion**. Dans ce cas, votre ordinateur essaiera toujours de se connecter à ce réseau à chaque ouverture de session.

- Sélectionnez l'**emplacement de votre réseau** : Domicile, Bureau ou Lieu public.



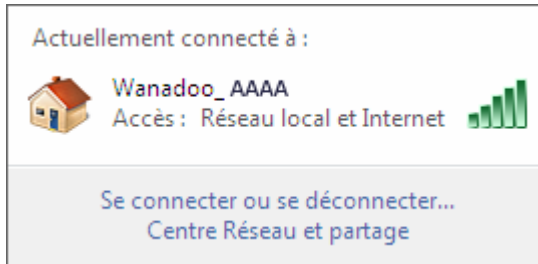
Dans notre cas, nous considérons que vous allez utiliser votre réseau à **domicile**, ce qui permettra à vous-même ainsi qu'à d'autres utilisateurs du réseau de voir les ordinateurs présents sur le réseau (principe du « Voir et être vu », indispensable pour pouvoir partager par la suite ses dossiers, son imprimante et sa connexion ADSL).

**Remarque** : si vous préférez vous connecter à un hotspot public, parce que vous vous trouvez dans une gare, par exemple, reportez-vous aux explications fournies par Windows Vista.



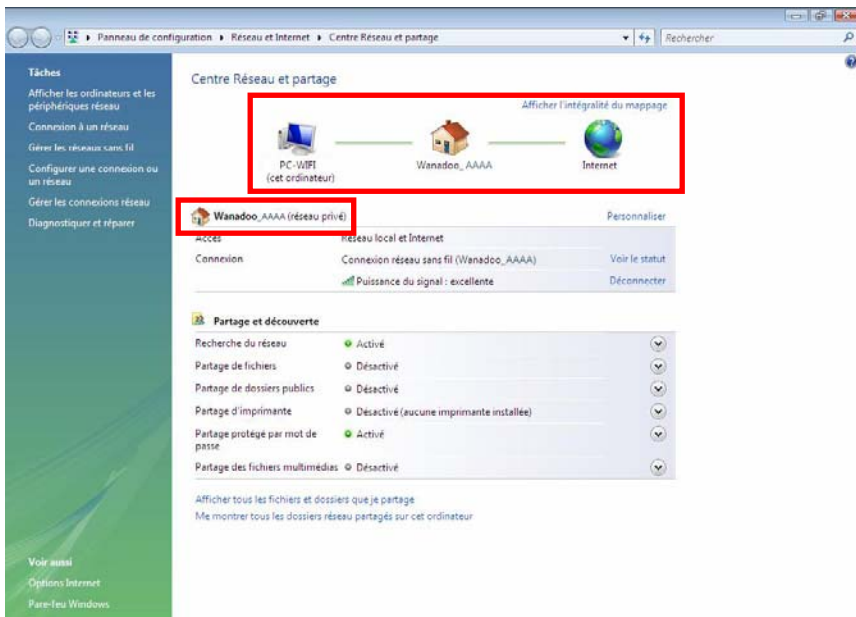
Il se peut que Windows Vista ne vous propose pas de sélectionner votre emplacement réseau à ce stade et choisisse pour vous, par défaut, un emplacement **public** (c'est notamment le cas si vous vous êtes déjà connecté à un réseau). Pour choisir un autre emplacement, vous devrez cliquer sur le lien **Personnaliser** situé en regard du nom de votre réseau, dans la zone **Wanadoo\_AAAA** (réseau **public**) du Centre Réseau et partage.

- Dans la Barre des tâches, cliquez sur l'icône de connexion réseau pour vérifier que vous êtes bien connecté au réseau **Wanadoo\_AAAA** (le message **Actuellement connecté à : Wanadoo\_AAAA** doit s'afficher).



- Cliquez sur votre réseau **Wanadoo\_AAAA** pour accéder à ses propriétés.

Le **Centre Réseau et partage** s'affiche. Vous constatez, dans la partie supérieure de la fenêtre, que votre ordinateur, dénommé **PC-WIFI**, est connecté au réseau **Wanadoo\_AAAA** qui est lui-même connecté à Internet.



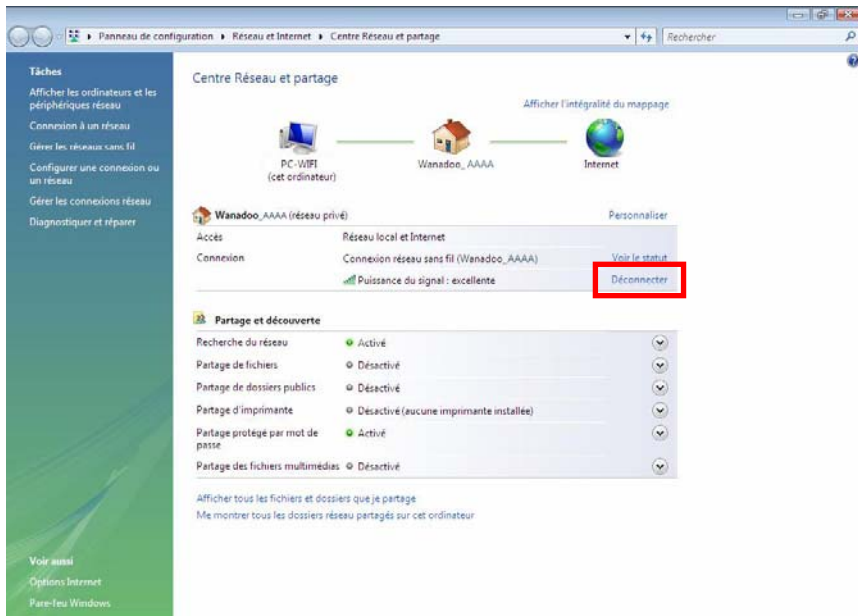
Par défaut, votre ordinateur fait partie d'un **réseau privé** (par opposition au **réseau public**). Pour connaître les différences entre **réseau public** et **privé**, reportez-vous à la section **Ordinateurs sous Windows Vista : Partager des dossiers, une imprimante ou une connexion ADSL**.

### 3.3. Ordinateurs sous Windows Vista : Se déconnecter d'un réseau sans fil

Une fois connecté à un réseau, vous pouvez vous déconnecter depuis le **Centre Réseau et partage**, par exemple.

Depuis le **Centre Réseau et partage** :

- Cliquez sur le lien **Déconnecter**.

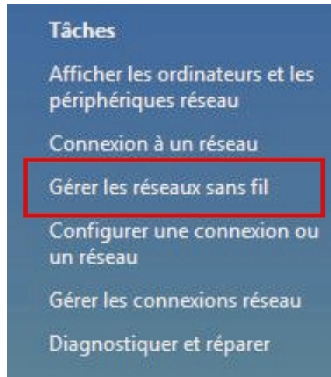


*Windows Vista déconnecte votre réseau.*

### 3.4. Ordinateurs sous Windows Vista : Gérer ses réseaux favoris

Un favori est un ensemble de paramètres de connexion à un réseau Infrastructure ou Ad hoc connu (le vôtre, celui d'un voisin, d'un ami). Le **Centre Réseau et partage** de Windows Vista vous permet de garder en mémoire les paramètres d'un réseau, ou d'ajouter ou supprimer des favoris.

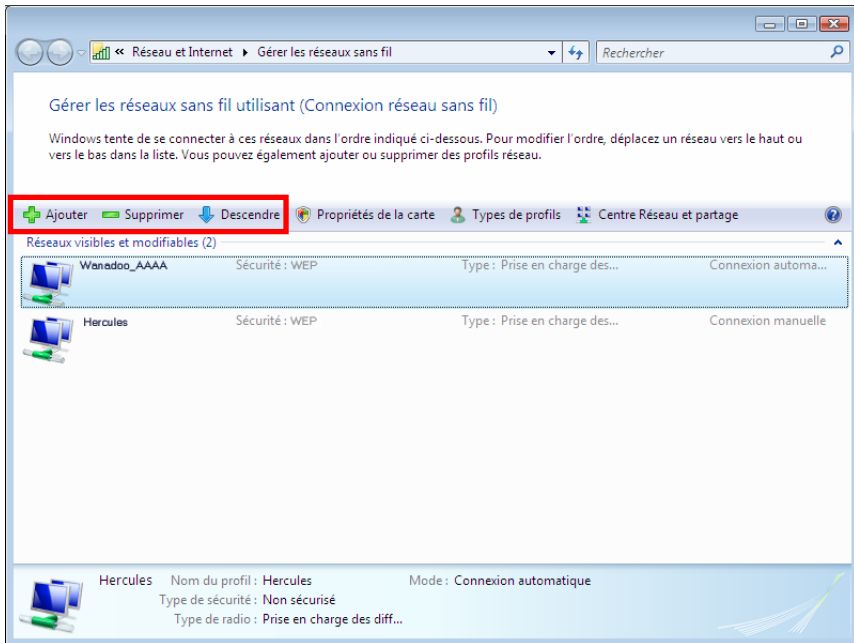
Pour afficher les réseaux favoris, ajouter ou supprimer un réseau, cliquez sur le lien **Gérer les réseaux sans fil** dans la zone des **Tâches**.



Par exemple, pour supprimer le réseau **Wanadoo\_AAAA** auquel vous venez de vous connecter, sélectionnez-le dans la liste (il s'affiche désormais en surbrillance bleue), puis cliquez sur le bouton **Supprimer**.

Pour ajouter un réseau, cliquez sur le bouton **Ajouter**. Windows Vista lance l'assistant de connexion manuelle à un réseau sans fil. Suivez les instructions affichées.

Enfin, vous pouvez modifier la priorité de connexion avec les boutons **Descendre** ou **Monter**.



## 3.5. Ordinateurs sous Windows Vista : Partager des dossiers, une imprimante ou une connexion ADSL



Pour créer un réseau d'ordinateurs, partager des données, une imprimante ou une connexion **ADSL** entre des ordinateurs équipés de **Windows Vista**, il n'est pas indispensable que les ordinateurs appartiennent au même **groupe de travail**. En revanche, si vous effectuez le partage entre **Windows Vista** et un système d'exploitation antérieur, veillez à bien définir le même groupe de travail sur tous vos ordinateurs. Pour savoir comment créer un groupe de travail, reportez-vous au manuel de votre produit Hercules.

**Remarque** : les chemins d'accès ci-dessous peuvent varier légèrement si vous avez modifié l'affichage par défaut de Windows Vista (c'est-à-dire les propriétés du menu Démarrer et l'affichage du Panneau de configuration).

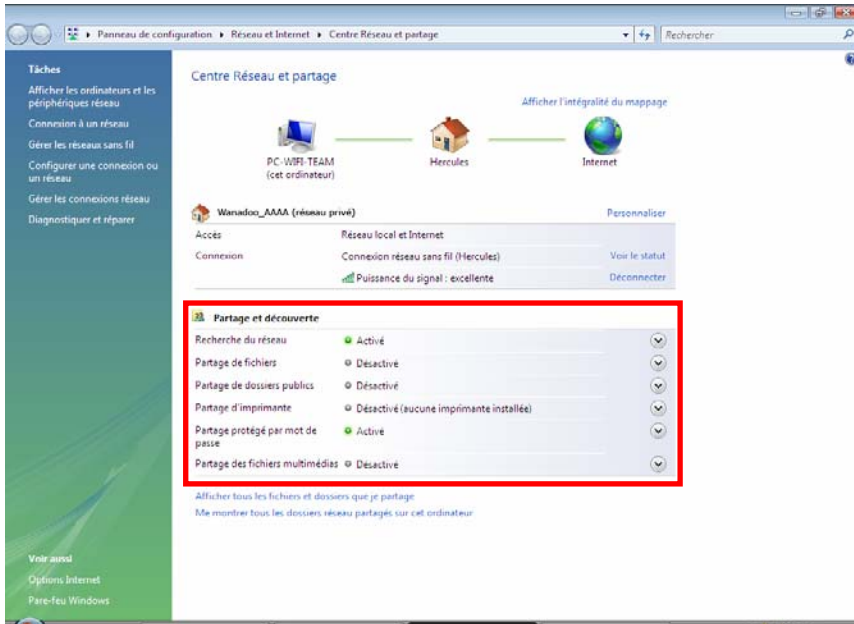
Vous avez associé votre ordinateur à un **réseau privé** (par opposition à un **réseau public**). A ce titre, les options de **découverte** (c'est-à-dire la possibilité de voir des périphériques et ordinateurs extérieurs et d'être vu par d'autres réseaux) sont activées, mais pas les options de **partage**. Vous allez donc devoir les activer manuellement avant de pouvoir partager vos dossiers, votre connexion Internet ou votre imprimante.

### 3.5.1. Activer le partage


Avant de mettre en partage vos dossiers, votre imprimante ou votre connexion, vous devez activer le partage depuis le **Centre Réseau et partage**.

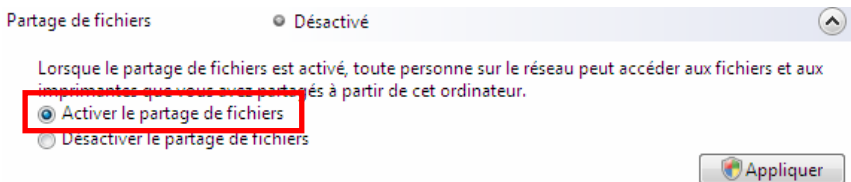


**Remarque** : pour ouvrir le **Centre Réseau et partage**, cliquez sur l'icône de réseau dans la **Barre des tâches Windows**, puis sur le lien **Centre Réseau et partage**.



### Activer le partage de fichiers


- Dans la zone **Partage et découverte**, cliquez sur le lien **Désactivé** ou sur le bouton  situé en regard de **Partage de fichiers**.
- Sélectionnez le bouton radio **Activer le partage de fichiers**.



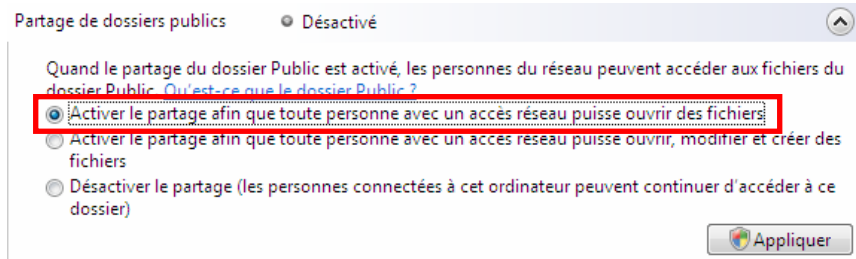
- Cliquez sur **Appliquer**. Dans la fenêtre de confirmation Windows Vista, cliquez sur **Continuer**.

### Activer le partage de dossiers publics

**Remarque :** un dossier public est un dossier que d'autres utilisateurs de cet ordinateur ou du même réseau peuvent partager.

- Dans la zone **Partage et découverte**, cliquez sur le lien **Désactivé** ou sur le bouton  situé en regard de **Partage de dossiers publics**.
- Sélectionnez le bouton radio **Activer le partage afin que toute personne avec un accès réseau puisse ouvrir des fichiers** (seul l'accès à la consultation des dossiers sera possible) ou sélectionnez **Activer le**


partage afin que toute personne avec un accès réseau puisse ouvrir, modifier et créer des fichiers (le contenu de ces dossiers ne contiendra aucune limitation en termes de consultation, d'écriture ou autre).



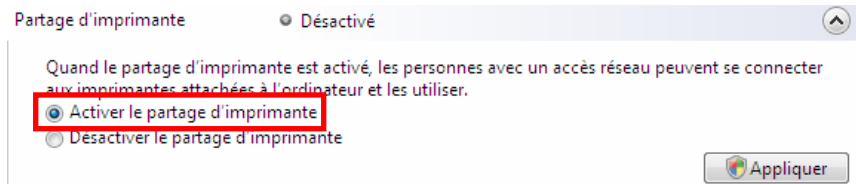
- Cliquez sur **Appliquer**. Dans la fenêtre de confirmation Windows Vista, cliquez sur **Continuer**.

### Activer le partage d'imprimante

**Remarque** : pour activer le partage d'imprimante, vous devez avoir préalablement installé une imprimante.

- Dans la zone **Partage et découverte**, cliquez sur le lien **Désactivé** ou sur le bouton  situé en regard de **Partage d'imprimante**.


- Sélectionnez le bouton radio **Activer le partage d'imprimante**.



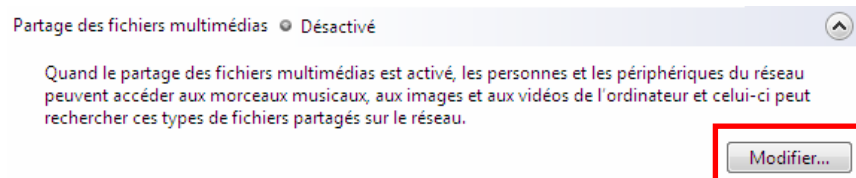
- Cliquez sur **Appliquer**. Dans la fenêtre de confirmation Windows Vista, cliquez sur **Continuer**.

### Activer le partage des fichiers multimédias

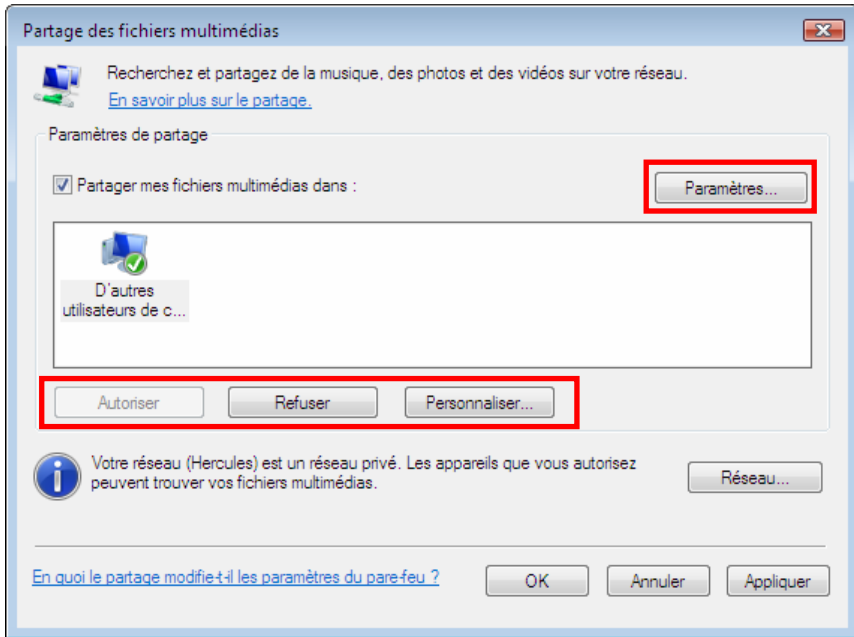
**Remarque** : cette option permet d'activer le partage de votre musique, vos vidéos et vos images.

- Dans la zone **Partage et découverte**, cliquez sur le lien **Désactivé** ou sur le bouton  situé en regard de **Partage d'imprimante**.

- Cliquez sur **Modifier...**



- Dans la fenêtre **Partage des fichiers multimédias** qui s'affiche, cochez la case **Partager mes fichiers multimédias**.

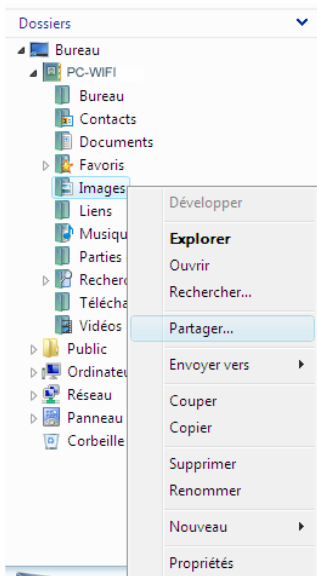


- Cliquez sur **OK**. Dans la fenêtre de confirmation Windows Vista, cliquez sur **Continuer**.
- Dans la fenêtre suivante, vous pourrez définir différents **paramètres** tels que : autoriser ou refuser des groupes d'utilisateurs, définir un contrôle parental, choisir les types de média à partager, etc.
- Lorsque vous avez terminé, cliquez sur **Appliquer**, puis sur **OK**.

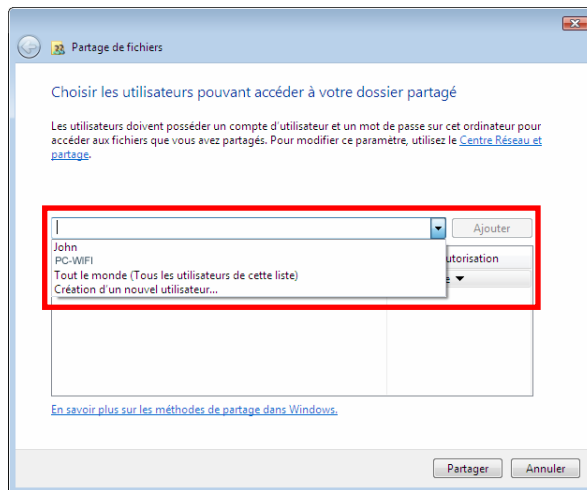
### 3.5.2. Windows Vista : Mettre en partage des dossiers publics ou personnels

**Rappel** : Sous Windows Vista, il existe deux types de dossiers : les **dossiers personnels ou locaux** et les **dossiers publics**. Un **dossier personnel** est un dossier appartenant à un utilisateur spécifique créé sur l'ordinateur, alors qu'un **dossier public** est un dossier que tout utilisateur de cet ordinateur ou du même réseau peut partager. Par essence, un dossier public est partagé, donc disponible pour tous en lecture (niveau d'autorisation minimum). Pour partager des **dossiers personnels** (votre dossier d'images personnelles, par exemple), il sera nécessaire de choisir les personnes qui auront accès à leur contenu et de définir le niveau d'autorisation, comme indiqué dans la procédure ci-après.





1. Sélectionnez le dossier que vous souhaitez partager, sans l'ouvrir. Ici, votre dossier **Images**.
2. Cliquez à l'aide du bouton droit de la souris sur le dossier. Sélectionnez **Partager**.



3. Dans la fenêtre **Partage de fichiers**, sélectionnez le ou les utilisateurs qui pourront accéder à ce dossier, puis cliquez sur **Ajouter**.

**Remarque :** Vous pouvez donner accès à tous les utilisateurs sans restriction (option **Tout le monde**) ou sélectionner des utilisateurs spécifiques préalablement créés sur votre PC. Vous pouvez également créer de nouveaux utilisateurs en cliquant dans la liste déroulante sur **Création d'un nouvel utilisateur...**

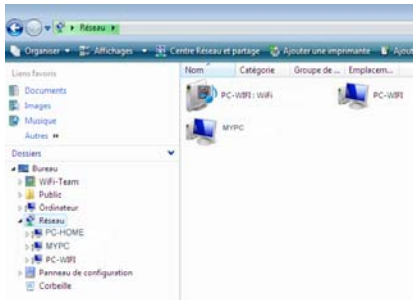
4. Choisissez le **Niveau d'autorisation** souhaité en cliquant sur la ligne de l'utilisateur : **Lecteur** (autorisation d'affichage uniquement), **Collaborateur** (autorisation d'affichage, d'ajout et de suppression) ou **Copropriétaire** (autorisation d'affichage, de modification, d'ajout et de suppression).
5. Cliquez sur **Partager**. Notez bien le chemin indiqué, qui permettra d'accéder au dossier partagé sur le réseau depuis un autre ordinateur. Par exemple : `\\PC-WIFIUsers\Mes documents\Dossiers Images partagées`.
6. Cliquez sur **Terminé**.

*Le dossier est désormais partagé. Vous pouvez maintenant afficher tous les dossiers et fichiers partagés sur l'ordinateur ou les dossiers partagés sur le réseau en cliquant sur les liens ci-dessous dans le **Centre Réseau et partage**.*

[Afficher tous les fichiers et dossiers que je partage](#)

[Me montrer tous les dossiers réseau partagés sur cet ordinateur](#)

### 3.5.3. Ordinateurs sous Windows Vista : Accéder aux dossiers partagés



1. Dans l'explorateur de fichiers, accessible dans **Démarrer/Ordinateur**, double-cliquez sur **Réseau**.

*Vous accédez à la liste des ordinateurs du même réseau. Servez-vous du chemin indiqué par Windows lors de la création du partage (par exemple : `\\PC-WIFIUsers\Mes documents\Dossiers Images partagées`).*

2. Double-cliquez sur l'ordinateur qui partage les dossiers auxquels vous souhaitez accéder.
3. Si un mot de passe a été défini, saisissez votre **nom d'utilisateur** et votre **mot de passe**.

*Tous les dossiers partagés apparaissent. Selon votre niveau d'autorisation, vous pouvez afficher, modifier, ajouter et/ou supprimer les dossiers et fichiers partagés.*

### 3.5.4. Windows Vista : Mettre en partage une imprimante

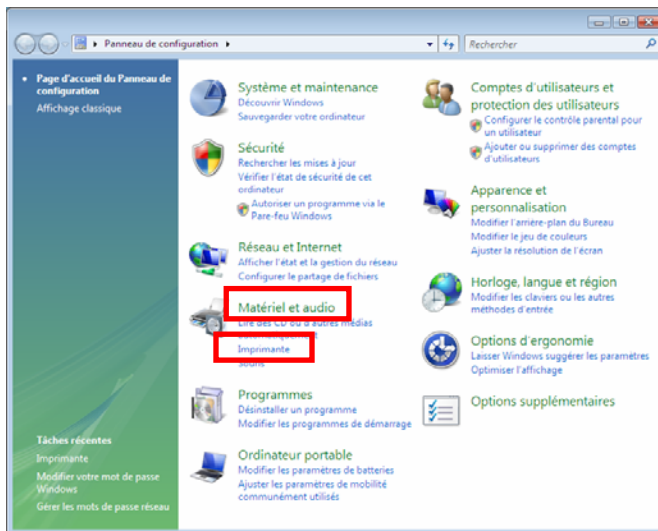
Il est possible de mettre une imprimante en réseau et d'en faire profiter tous les ordinateurs de la maison équipés d'un adaptateur WiFi.



Pour accéder à une imprimante en réseau, le partage de celle-ci doit être préalablement activé dans le **Centre Réseau et partage** (voir le chapitre 3.5.1 **Activer le partage**). Ensuite l'imprimante doit être mise en partage sur l'ordinateur sur lequel elle est branchée et installée.

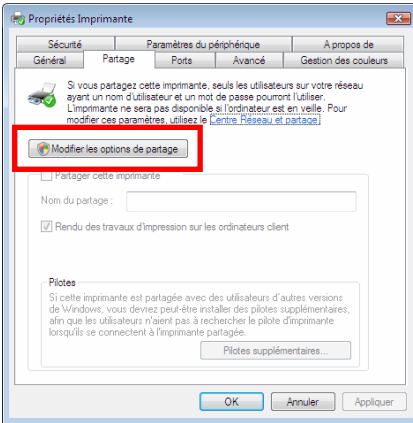
**Sur l'ordinateur connecté à l'imprimante :**

1. Cliquez sur **Démarrer/Panneau de configuration**.
2. Dans la rubrique **Matériel et audio**, cliquez sur le lien **Imprimante**.



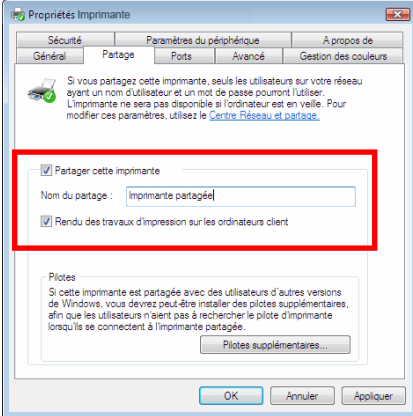
*La liste des imprimantes installées s'affiche.*

3. Cliquez avec le bouton droit de la souris sur l'imprimante et sélectionnez l'option Partager...



4. Dans la fenêtre **Propriétés de Imprimante**, cliquez sur le bouton **Modifier les options de partage**.

5. Dans la fenêtre de confirmation Windows Vista, cliquez sur **Continuer**.



6. Cochez la case **Partager cette imprimante**.

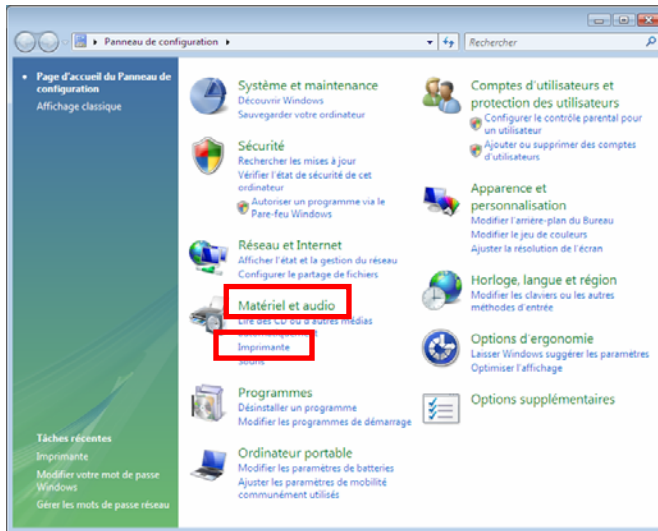
7. Choisissez le nom de l'imprimante qui sera affiché sur le réseau dans **Nom du partage**.

8. Cliquez sur **Appliquer**, puis sur **OK**.

### 3.5.5. Ordinateurs sous Windows Vista : Accéder à l'imprimante partagée

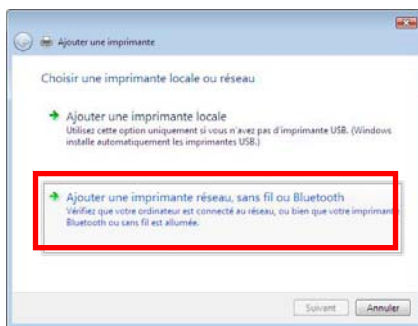
Sur les ordinateurs qui vont utiliser l'imprimante partagée :

1. Cliquez sur Démarrer/Panneau de configuration.
2. Dans la rubrique Matériel et audio, cliquez sur le lien Imprimante.

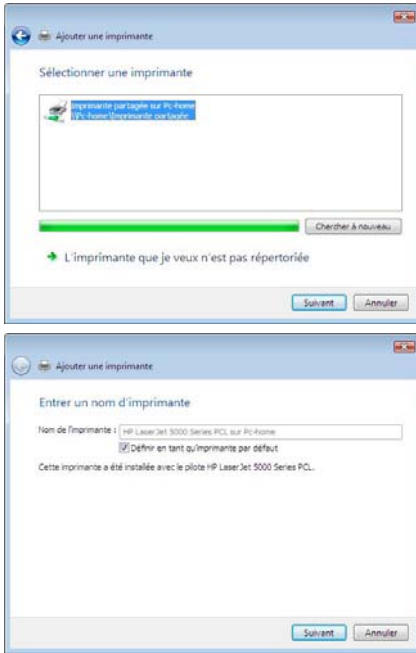


3. Cliquez sur le bouton **Ajouter une imprimante**.

*L'assistant Ajouter une imprimante s'affiche.*



4. Cliquez sur **Ajouter une imprimante réseau, sans fil ou bluetooth**.

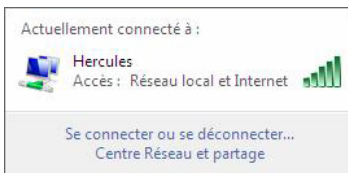


5. Windows recherche alors les imprimantes partagées sur votre réseau. Sélectionnez l'imprimante partagée.
6. Cliquez sur **Suivant**.
7. Si besoin, acceptez l'installation des pilotes de l'imprimante lorsque Windows vous le propose.
8. Validez le nom de votre imprimante, puis cliquez sur **Suivant**.
9. Cliquez sur **Terminer** pour fermer l'assistant.

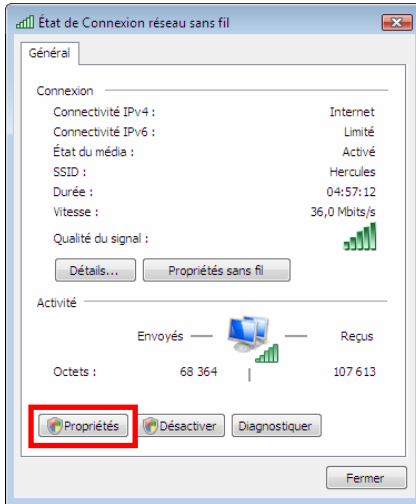
### 3.5.6. Windows Vista : Partager une connexion ADSL dans un réseau de type Infrastructure

**Rappel :** Si vous disposez d'une Livebox, d'un modem routeur ou d'un routeur connecté à un modem et d'un ou plusieurs ordinateurs, votre réseau sera par défaut en **mode Infrastructure**. Dans ce mode, les adaptateurs WiFi sont connectés à votre **point d'accès**, en l'occurrence votre Livebox, votre Modem routeur Hercules ou votre Routeur Hercules connecté à un modem. Le **mode Infrastructure** est idéal pour échanger des données, jouer en réseau, mais aussi pour partager une connexion Internet et/ou une imprimante sur plusieurs ordinateurs. Suivez les instructions ci-après et vous pourrez enfin vous affranchir du cordon qui vous relie à votre modem... sans couper les liens de votre connexion ADSL. Vivez la Wireless Attitude !

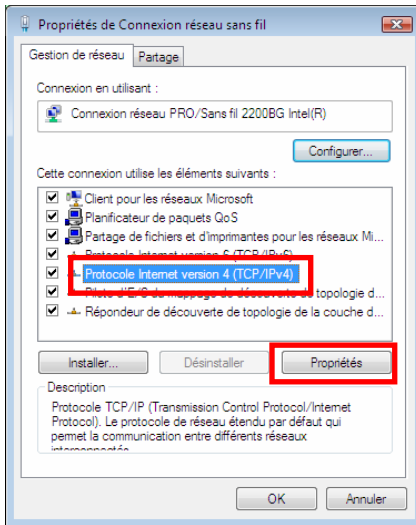
**Procédez comme suit pour chaque ordinateur qui va utiliser la connexion Internet partagée :**



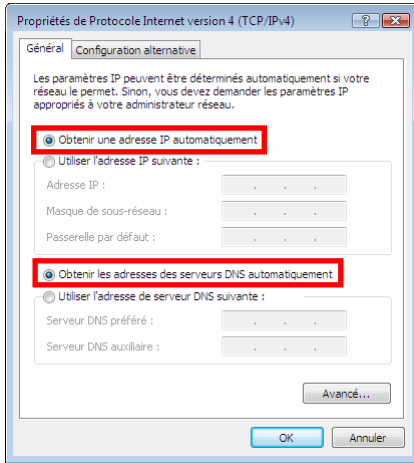
1. Connectez-vous à votre réseau sans fil (Hercules ou Livebox\_AAAA, par exemple).
2. Accédez au **Centre Réseau et partage**. Pour ce faire, cliquez sur l'icône de réseau dans la Barre des tâches Windows, puis sur le lien **Centre Réseau et partage**.
3. Cliquez sur le lien **Voir le statut**.



4. Dans la fenêtre État de Connexion réseau sans fil, cliquez sur **Propriétés**.
5. Dans la fenêtre de confirmation Windows Vista, cliquez sur **Continuer**.



6. Dans l'onglet Propriétés de Connexion réseau sans fil, sélectionnez **Protocole Internet version 4 (TCP/IPv4)**.
7. Cliquez sur **Propriétés**.



8. Dans la fenêtre **Propriétés de Protocole Internet version 4 (TCP/IPv4)**, sélectionnez **Obtenir une adresse IP automatiquement** et **Obtenir les adresses des serveurs DNS automatiquement**.
9. Cliquez sur **OK** pour valider.
10. Procédez de même pour le **Protocole Internet version 6 (TCP/IPv6)**.

*Pour accéder à Internet, il vous suffit maintenant de lancer votre navigateur Internet.*

### 3.6. Ordinateurs sous Windows XP : Se connecter à un réseau sans fil



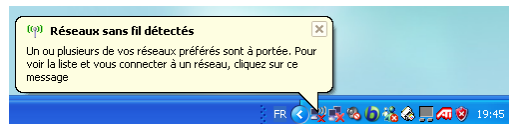
La procédure que nous décrivons ci-après se veut intuitive et non exhaustive. Si vous maîtrisez Windows XP, vous constaterez qu'il existe d'autres possibilités d'arriver aux mêmes résultats. Vous trouverez ci-après notre procédure, mais libre à vous de choisir votre méthode préférée.

**Alternative :** Certains constructeurs de périphériques WiFi fournissent également leur propre logiciel de connexion (exemple : *Hercules WiFi Station* livré avec les adaptateurs WiFi Hercules). Nous vous recommandons de vous reporter à leur manuel d'utilisation pour établir votre connexion.

Une fois votre ordinateur allumé, votre adaptateur WiFi détecte automatiquement les réseaux sans fil disponibles et les affiche dans une fenêtre spécifique.

**Pour visualiser les réseaux sans fil détectés :**

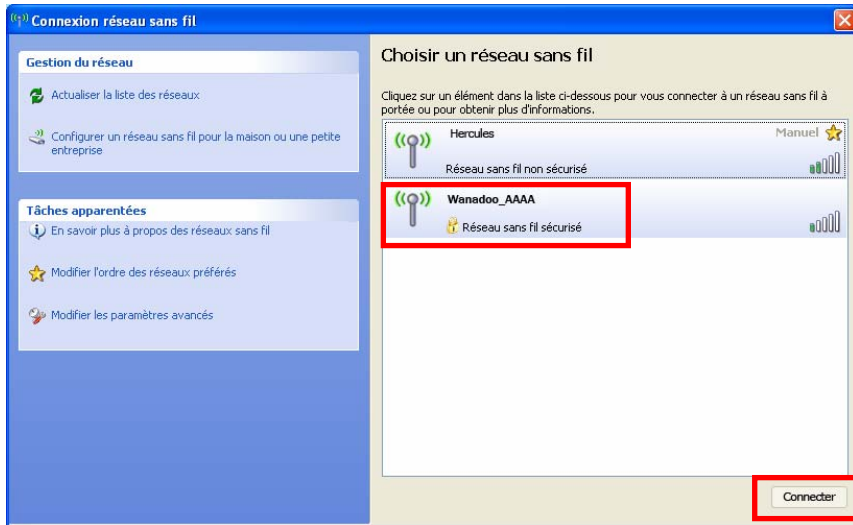
- Dans la **Barre des tâches** de Windows XP, cliquez sur l'icône des réseaux, qui regroupe aussi bien les réseaux sans fil que les réseaux filaires.



*Le message Réseaux sans fil détectés s'affiche lorsque votre adaptateur WiFi a détecté des réseaux sans fil.*

- Cliquez sur ce message pour afficher la liste des réseaux. La fenêtre **Connexion réseau sans fil** s'affiche.





- Parcourez la liste et sélectionnez votre réseau sans fil (ici, le réseau **Wanadoo\_AAAA**). Vous constatez que ce réseau est sécurisé.

**Remarque :** Si vous sélectionnez un réseau **sécurisé**, vous devrez saisir sa clé de sécurité. Pour cela, il est nécessaire de connaître la clé définie lors de la création de votre réseau sans fil (la clé de sécurité de la Livebox est inscrite sous l'appareil).

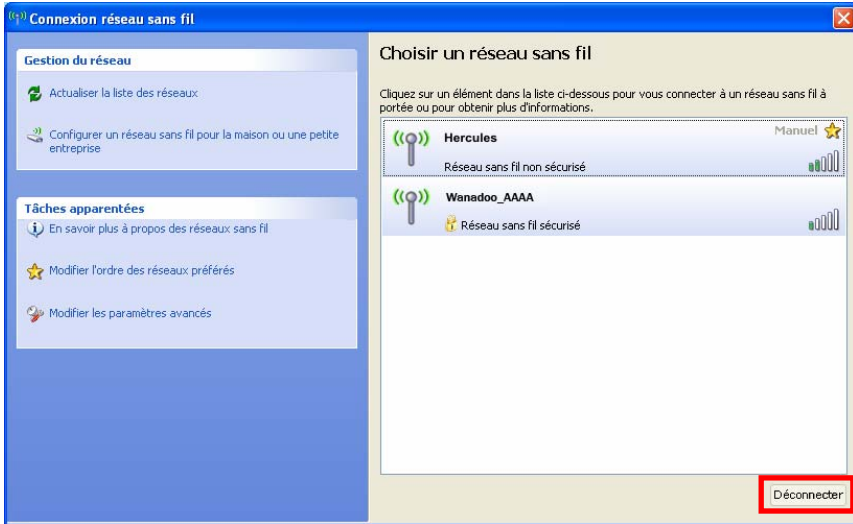
- Cliquez sur le bouton **Connecter** en bas à droite.

### 3.7. Ordinateurs sous Windows XP : Se déconnecter d'un réseau sans fil

Une fois connecté à un réseau, vous pouvez vous déconnecter depuis la fenêtre **Connexion réseau sans fil**, par exemple.

Depuis la fenêtre **Connexion réseau sans fil** :

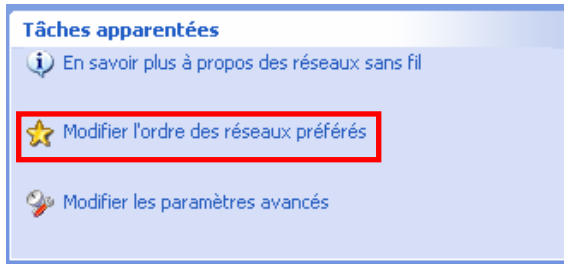
- Sélectionnez votre réseau, puis cliquez sur le bouton **Déconnecter** en bas à droite.



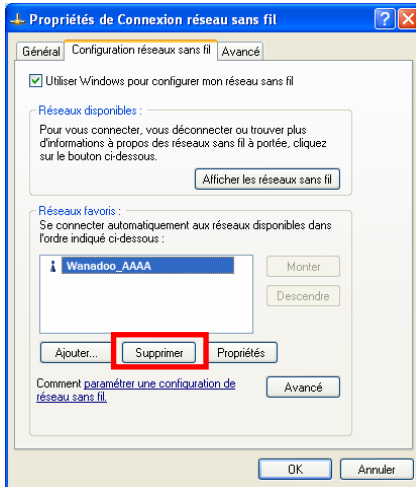
*Windows XP déconnecte votre réseau.*

### 3.8. Ordinateurs sous Windows XP : Gérer ses réseaux favoris

Un favori est un ensemble de paramètres de connexion à un réseau Infrastructure ou Ad hoc connu (le vôtre, celui d'un voisin, d'un ami). Pour afficher les réseaux favoris, ajouter ou supprimer un réseau, cliquez sur le lien **Gérer les réseaux sans fil** depuis la fenêtre **Connexion réseau sans fil**.



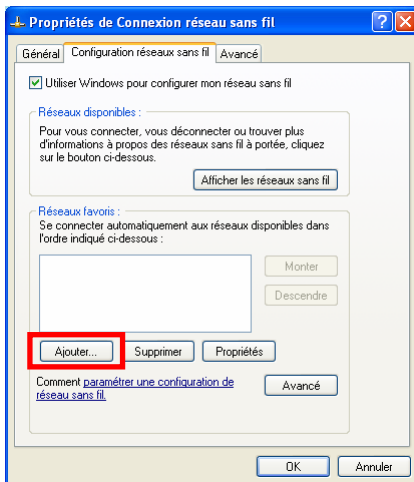
### Pour supprimer un réseau favori :



- Sélectionnez-le dans la liste (il s'affiche désormais en surbrillance bleue).
- Cliquez sur le bouton **Supprimer**.

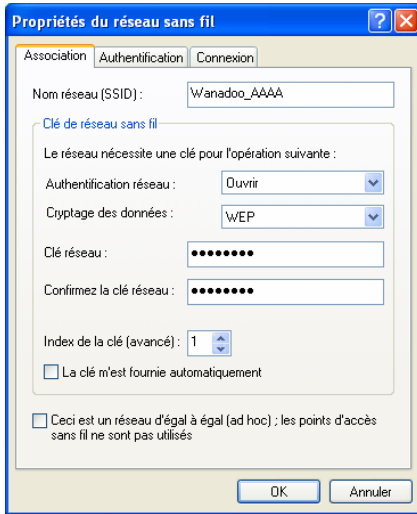
*Ce réseau est supprimé de la liste des réseaux favoris.*

### Pour ajouter un réseau à ses favoris :



- Cliquez sur le bouton **Ajouter**.

*Windows XP ouvre une nouvelle fenêtre dans laquelle vous pouvez saisir les informations.*



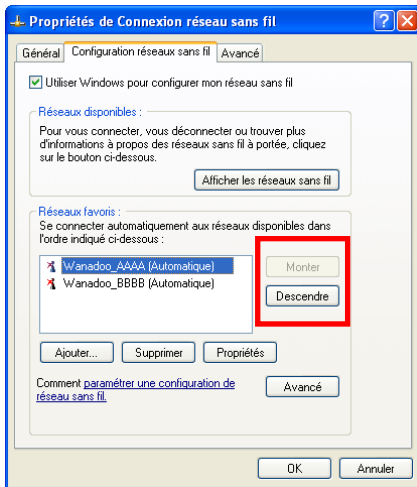
- Saisissez le **SSID** du réseau.
- Sélectionnez les informations de sécurité : **type d'authentification** et **clé de cryptage**.

*Pensez à décocher la case **La clé m'est fournie automatiquement** pour pouvoir saisir la **clé réseau** (dans le cas d'une **clé WEP**).*

- Saisissez la **clé réseau** (la clé de sécurité inscrite sous votre Livebox).
- Cliquez sur **OK**.

*Ce nouveau réseau s'ajoute à la liste des réseaux favoris.*

**Pour modifier l'ordre de connexion à un réseau :**



- Cliquez sur les boutons **Monter** ou **Descendre** pour modifier la priorité de connexion.
- Cliquez sur **OK**.

### 3.9. Ordinateurs sous Windows XP : Partager des dossiers, une imprimante ou une connexion ADSL

Une solution simple pour partager des dossiers, une imprimante ou une connexion **ADSL** sous Windows XP consiste à faire appel à l'**Assistant Configuration du réseau**. Cet assistant va vous aider à créer un véritable réseau domestique.

**Remarque** : les chemins d'accès ci-dessous peuvent varier légèrement si vous avez modifié l'affichage par défaut de Windows XP (c'est-à-dire les propriétés du menu Démarrer et l'affichage du Panneau de configuration).

#### 3.9.1. Windows XP : Utiliser l'Assistant Configuration du réseau dans un réseau de type Infrastructure

*Procédez comme suit pour chaque ordinateur :*

**Remarque** : les chemins d'accès ci-dessous peuvent varier légèrement si vous avez modifié l'affichage par défaut de Windows XP (c'est-à-dire les propriétés du menu Démarrer et l'affichage du Panneau de configuration).

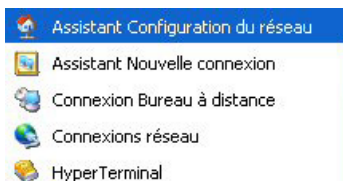
1. Cliquez sur **Démarrer/Tous les programmes/ Accessoires/Communications/Assistant Configuration du réseau**.

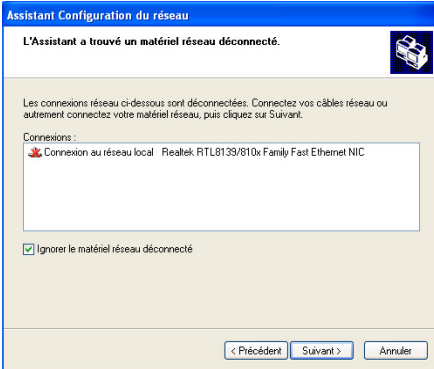
*L'Assistant Configuration du réseau se lance.*

2. Cliquez deux fois sur **Suivant**.

#### 3.9.1. Windows XP : Utiliser l'Assistant Configuration du réseau dans un réseau de type Infrastructure

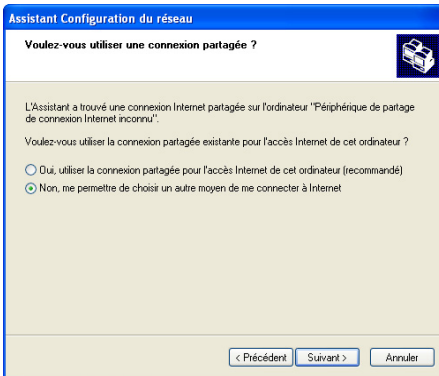
*Procédez comme suit pour chaque ordinateur :*





*La fenêtre ci-contre peut apparaître si l'Assistant a trouvé un matériel réseau déconnecté.*

3. Si votre connexion réseau sans fil ne figure pas dans la liste, cochez la case **Ignorer le matériel réseau déconnecté**, puis cliquez sur **Suivant**. Sinon, quittez l'assistant en cliquant sur **Annuler** et établissez la connexion de votre périphérique réseau à votre Livebox (si vous possédez un adaptateur Hercules Wireless G PCI, USB2 ou PCMCIA, reportez-vous au chapitre L'utilitaire WIFI Station de votre Manuel de l'utilisateur).



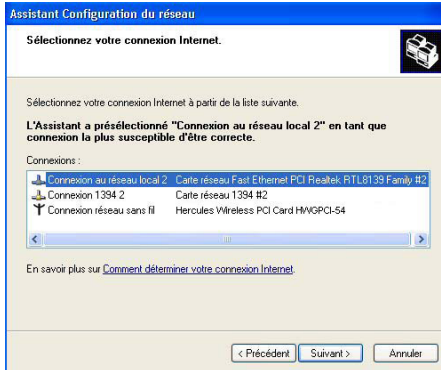
*La fenêtre ci-contre peut apparaître si l'Assistant a trouvé une connexion Internet partagée sur l'ordinateur.*

4. Sélectionnez **Non, me permettre de choisir un autre moyen de me connecter à Internet**, puis cliquez sur **Suivant**.

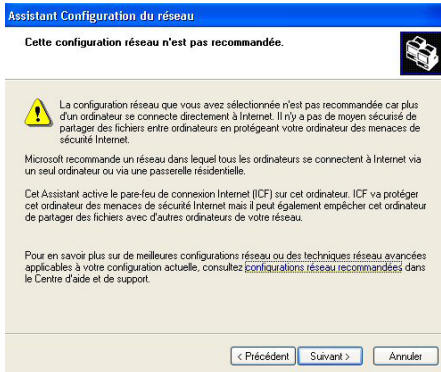


5. Dans la fenêtre **Sélectionnez une méthode de connexion**, choisissez l'option **Autre**.

6. Dans la fenêtre suivante, sélectionnez **Cet ordinateur se connecte à Internet directement ou via un concentrateur réseau**, puis cliquez sur **Suivant**.

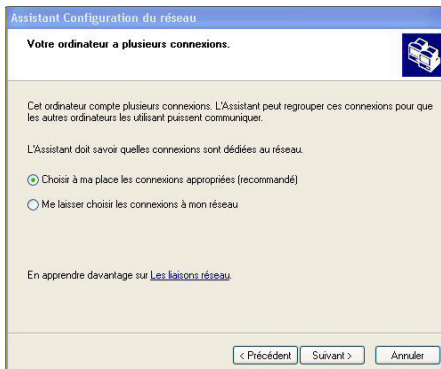


7. Si la fenêtre ci-contre apparaît, sélectionnez la connexion réseau sans fil Hercules Wireless G, puis cliquez sur **Suivant**.



8. Lorsque cet écran d'avertissement s'affiche, ignorez-le en cliquant sur **Suivant**.

*Si vous utilisez la Livebox, vos ordinateurs sont déjà protégés par le pare-feu intégré.*



9. Lorsque votre ordinateur compte au moins trois connexions (ou périphériques réseau), la fenêtre ci-contre s'affiche. Dans ce cas, laissez l'assistant choisir les connexions appropriées.

10. Cliquez sur **Suivant**.

**Assistant Configuration du réseau**

**Donnez à cet ordinateur une description et un nom.**

Description de l'ordinateur :   
 Exemples : ordinateur du salon ou ordinateur de Catherine

Nom de l'ordinateur :   
 Exemples : FAMILLE ou CATHERINE

Le nom de l'ordinateur actuel est Mon ordinateur WIFI

Certains fournisseurs de services Internet demandent à ce que vous utilisiez un nom d'ordinateur spécifique. C'est souvent le cas pour les ordinateurs équipés d'un modem câble.  
 Si c'est le cas de votre ordinateur, ne modifiez pas le nom d'ordinateur fourni par votre fournisseur de services Internet.

En apprendre plus sur [les noms d'ordinateur et les descriptions](#).

< Précédent   Suivant >   Annuler

11. Saisissez le nom de l'ordinateur et éventuellement une description.

*Attribuez à l'ordinateur un nom unique et suffisamment explicite pour le reconnaître facilement sur votre réseau (mon-ordinateur, ordi-wifi ou julie, par exemple).*

12. Cliquez sur **Suivant**.

**Assistant Configuration du réseau**

**Nommez votre réseau.**

Nommez votre réseau en spécifiant un nom de groupe de travail ci-dessous. Tous les ordinateurs de votre réseau devraient avoir le même nom de groupe de travail.

Nom du groupe de travail :   
 Exemples : DOMICILE ou BUREAU

< Précédent   Suivant >   Annuler

13. Saisissez le nom du **groupe de travail** (MAISON, BUREAU ou HERCULES, par exemple) et éventuellement une description.

*Le nom du groupe de travail doit être identique (respecter la casse) pour tous les ordinateurs que vous souhaitez relier en réseau.*


14. Cliquez sur **Suivant**.

15. Vérifiez dans la fenêtre qui s'affiche les paramètres de configuration que vous avez entrés, puis cliquez sur **Suivant**.

*L'assistant configure l'ordinateur pour le réseau domestique. Cette opération peut prendre quelques minutes.*

**Assistant Configuration du réseau**

**Vous avez presque fini...**

 Vous devez exécuter l'Assistant Configuration du réseau sur chacun des ordinateurs du réseau. Pour exécuter l'Assistant sur les ordinateurs qui n'ont pas Windows XP, vous pouvez utiliser le CD de Windows XP ou le disque d'installation du réseau.

Que voulez-vous faire ?

Créer un disque d'installation du réseau

Utiliser le disque d'installation du réseau que je possède déjà

Utiliser mon CD de Windows XP

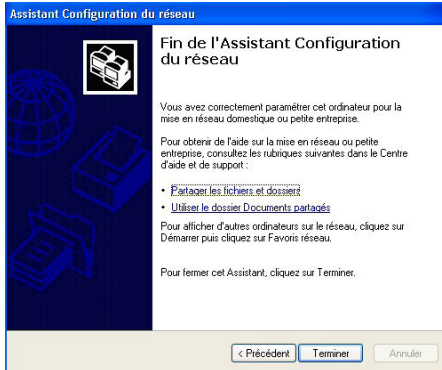
Terminer uniquement cet Assistant, je n'ai pas besoin de l'exécuter sur d'autres ordinateurs

< Précédent   Suivant >   Annuler

16. Avant de terminer la procédure, vous pouvez sélectionner l'option **Créer un disque d'installation du réseau**. L'opération consiste à copier sur un disque (disquette, clé USB, au choix) cet Assistant afin de le lancer sur des ordinateurs équipés de systèmes d'exploitation autres que Windows XP.

*Cette opération s'effectue automatiquement, une fois que vous avez choisi le support d'enregistrement.*





17. Cliquez sur **Terminer** pour quitter l'Assistant.

*Lorsque la procédure est terminée, Windows XP peut vous demander de redémarrer votre ordinateur.*



Les procédures décrites dans ce chapitre sont spécifiques à Windows XP. Pour tout complément d'information relatif au partage de dossiers, d'une imprimante ou d'une connexion Internet, ou à l'utilisation de Windows, vous pouvez vous reporter à l'aide en ligne de Windows.

### 3.9.2. Windows XP : Mettre en partage des dossiers

Après avoir configuré tous vos ordinateurs à l'aide de l'Assistant Configuration du réseau, vous pouvez maintenant partager les données placées sur les différents disques, à condition que l'utilisateur en ait autorisé leur accès.



1. Sélectionnez le dossier que vous souhaitez partager, sans l'ouvrir.



2. Cliquez à l'aide du bouton droit de la souris sur le dossier. Sélectionnez **Partage et sécurité**.
3. Dans l'onglet **Partage** du chapitre **Partage réseau et sécurité**, cliquez sur le bouton **Partager ce dossier sur le réseau**.
4. Entrez sur la ligne **Nom du partage** le nom du dossier tel qu'il s'affichera sur le réseau (12 caractères max. pour assurer la compatibilité avec les autres systèmes d'exploitation).

*Vous pouvez également cocher la case **Autoriser les utilisateurs réseau à modifier mes fichiers**. Dans ce cas, l'utilisateur pourra lire les fichiers et sauvegarder les modifications. Si la case n'est pas cochée, les fichiers partagés sont uniquement consultables.*



La fenêtre **Propriétés de [nom du dossier partagé]** est divisée en deux parties. **Partage local et sécurité** permet uniquement de partager des fichiers entre plusieurs utilisateurs d'un même PC. Les fichiers sont alors placés dans un dossier **Documents partagés**. **Partage réseau et sécurité** permet en revanche de partager des fichiers entre plusieurs ordinateurs.



Ma musique

5. Cliquez sur **Appliquer** pour valider vos choix, puis sur **OK** pour fermer la fenêtre.

*Une icône représentant une main sous le dossier indique que le dossier est désormais partagé.*



Vous pouvez uniquement partager le contenu d'un dossier, et non un fichier seul. Il est donc conseillé de créer un dossier spécifiquement destiné à cet usage et d'y placer les fichiers à partager

### 3.9.3. Ordinateurs sous Windows XP : Accéder aux dossiers partagés

Pour accéder facilement aux dossiers mis en partage par plusieurs ordinateurs, il est préférable que ceux-ci appartiennent au même groupe de travail. Sous Windows XP, le nom du groupe de travail a été défini à l'aide de l'Assistant Configuration du réseau.



1. Cliquez sur **Démarrer/Poste de travail**.
2. Cliquez sur **Favoris réseau**, puis **Voir les ordinateurs du groupe de travail**.

*Vous accédez directement à la liste des ordinateurs de votre groupe de travail.*

3. Double-cliquez sur l'ordinateur qui partage les dossiers auxquels vous souhaitez accéder.

*Tous les dossiers partagés apparaissent.*

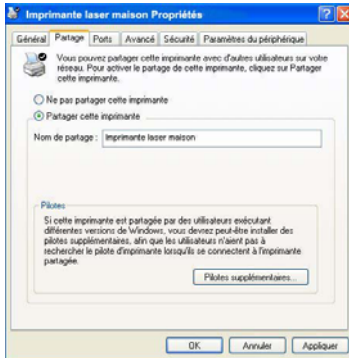
### 3.9.4. Windows XP : Mettre en partage une imprimante

Il est possible de mettre une imprimante en réseau et d'en faire profiter tous les ordinateurs de la maison équipés d'un adaptateur WiFi.



Pour accéder à une imprimante en réseau, celle-ci doit être mise en partage sur l'ordinateur sur lequel elle est branchée et installée.

**Sur l'ordinateur connecté à l'imprimante :**



1. Cliquez sur **Démarrer/Panneau de configuration/ Imprimantes et autres périphériques/ Imprimantes et télécopieurs**.
2. Cliquez à l'aide du bouton droit de la souris sur l'imprimante et sélectionnez **Partager**.
3. Dans l'onglet **Partage**, sélectionnez le bouton radio **Partager cette imprimante** et saisissez un nom pour votre imprimante.

*Attribuez à l'imprimante un nom unique et suffisamment explicite pour la reconnaître facilement (mon-imprimante ou imprimante laser maison, par exemple). Si l'un de vos ordinateurs est sous **Windows 98 SE**, il est conseillé que le nom de partage ne dépasse pas 12 caractères (sans espaces) afin d'assurer sa compatibilité avec ce système d'exploitation.*

4. Cliquez sur **Appliquer**, puis sur **OK**.

Sur les ordinateurs qui vont utiliser l'imprimante partagée :

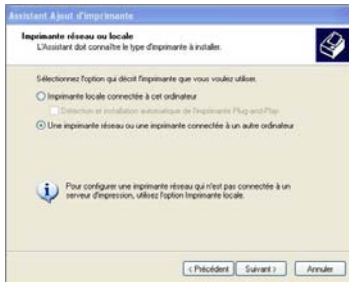


1. Cliquez sur Démarrer/Panneau de configuration/ Imprimantes et autres périphériques/ Imprimantes et télécopieurs. Dans les Tâches d'impression, sélectionnez **Ajouter une imprimante**.

2. L'Assistant **Ajust d'imprimante** se lance. Cliquez sur **Suivant**.

3. Sélectionnez l'option **Une imprimante réseau ou une imprimante connectée à un autre ordinateur**, puis cliquez sur **Suivant**.

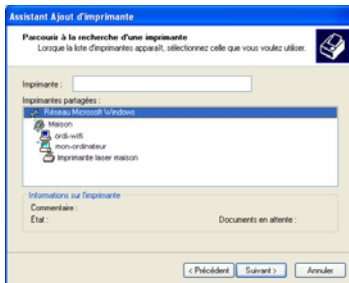
4. Dans la fenêtre qui s'affiche, cliquez sur **Suivant** pour lancer la recherche d'imprimantes partagées.



5. Dans la liste affichée, double-cliquez sur l'ordinateur connecté à l'imprimante.

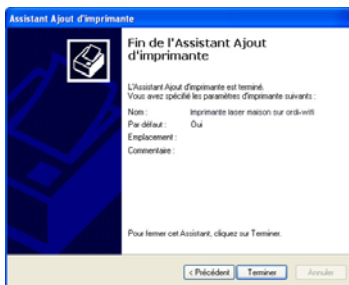
6. Sélectionnez l'imprimante partagée, puis cliquez sur **Suivant**.

7. Si vous le souhaitez, définissez l'imprimante partagée comme imprimante par défaut, puis cliquez sur **Suivant**.



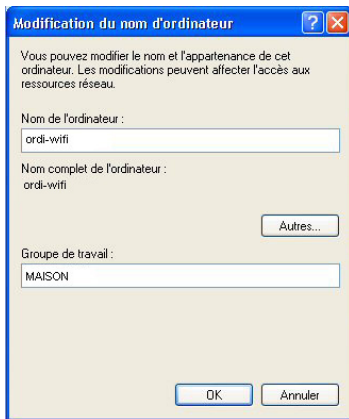
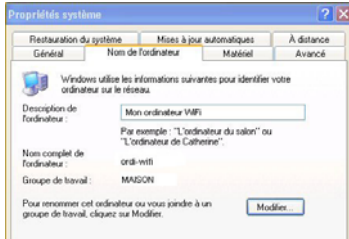
8. Cliquez sur **Terminer** pour fermer l'assistant.

*Vous pouvez maintenant utiliser l'imprimante réseau grâce à votre connexion WiFi. Pour de plus amples informations sur le partage d'une imprimante, reportez-vous au manuel de votre imprimante.*



### 3.9.5. Windows XP : Modifier le nom d'un groupe de travail

Vous pouvez avoir besoin de changer le nom de votre groupe de travail (utilisateurs avancés uniquement). Dans ce cas, procédez comme suit :



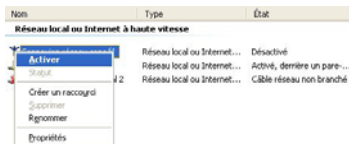
1. Cliquez sur **Démarrer/Panneau de configuration/ Performances et maintenance/ Système**.
2. Dans la fenêtre **Propriétés système**, sélectionnez l'onglet **Nom de l'ordinateur**.
3. Cliquez sur le bouton **Modifier**.
4. Dans la zone **Nom de l'ordinateur**, saisissez un nom suffisamment explicite pour le reconnaître facilement dans la liste des ordinateurs du **groupe de travail** (mon-ordinateur, ordi-wifi ou julie, par exemple).
5. Dans la zone **Groupe de travail**, saisissez le nom du groupe (MAISON, BUREAU ou HERCULES, par exemple).

*Le nom du groupe de travail doit être identique (respecter la casse) pour tous les ordinateurs que vous souhaitez relier en réseau.*

6. Un message Windows indique que l'opération a réussi et que vous devez redémarrer l'ordinateur.
7. Répétez la procédure pour chaque ordinateur.

### 3.9.6. Windows XP : Activer ou désactiver manuellement la connexion WiFi de votre adaptateur (utilisateurs avancés)

Vous pouvez activer ou désactiver manuellement la connexion WiFi de votre adaptateur pour plusieurs raisons : éviter temporairement de se connecter aux réseaux, économiser la batterie,...



- Cliquez sur **Démarrer/Connexions/Afficher toutes les connexions**.

*Vérifiez que votre connexion réseau est présente.*

- Si son état est **Désactivé**, cliquez à l'aide du bouton droit de la souris sur votre **Connexion réseau sans fil** et sélectionnez **Activer**.
- Si son état est **Activé**, cliquez à l'aide du bouton droit de la souris sur votre **Connexion réseau sans fil** et sélectionnez **Désactiver**.

### 3.10. Ordinateurs sous Windows 2000 : Se connecter à un réseau sans fil, se déconnecter d'un réseau sans fil, gérer ses favoris

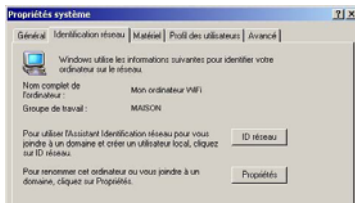


Windows 2000 ne fournit aucun assistant permettant d'accéder à ces fonctionnalités. Vous devrez donc faire appel au logiciel propriétaire fourni avec votre périphérique WiFi pour effectuer toutes ces opérations (exemple : *Hercules WiFi Station* livré avec les adaptateurs WiFi Hercules).

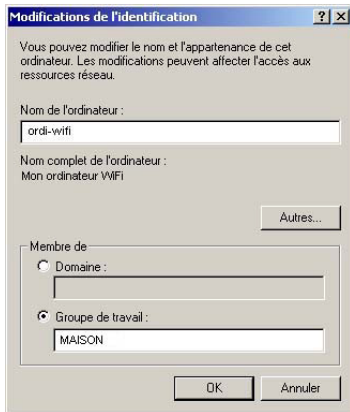
### 3.11. Ordinateurs sous Windows 2000 : Partager des dossiers, une imprimante ou une connexion ADSL

Pour créer un réseau d'ordinateurs, partager des données, une imprimante ou une connexion ADSL sous Windows 2000, il est préférable que les ordinateurs appartiennent au même **groupe de travail**.

#### 3.11.1. Créer un groupe de travail sous Windows 2000



1. Cliquez sur **Démarrer/Paramètres/Panneau de configuration**. Double-cliquez sur **Système**.
2. Dans la fenêtre **Propriétés système**, sélectionnez l'onglet **Identification réseau**.
3. Cliquez sur le bouton **Propriétés**.

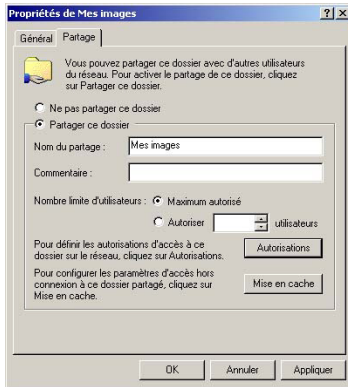


4. Dans la zone **Nom de l'ordinateur**, saisissez un nom suffisamment explicite pour le reconnaître facilement dans la liste des ordinateurs du **groupe de travail** (mon-ordinateur, ordi-wifi ou julie, par exemple).
5. Dans la zone **Groupe de travail**, saisissez le nom du groupe (MAISON, BUREAU ou HERCULES, par exemple).

*Le nom du groupe de travail doit être identique (respecter la casse) pour tous les ordinateurs que vous souhaitez relier en réseau.*

6. Cliquez sur **OK**. Un message Windows indique que l'opération a réussi et que vous devez redémarrer l'ordinateur.
7. Cliquez de nouveau sur **OK**.

### 3.11.2. Windows 2000 : Mettre en partage des dossiers



1. Sélectionnez le dossier que vous souhaitez partager, sans l'ouvrir.
2. Cliquez à l'aide du bouton droit de la souris sur le dossier. Sélectionnez **Partager**.
3. Dans l'onglet **Partage**, cliquez sur le bouton **Partager ce dossier**.
4. Entrez sur la ligne **Nom du partage** le nom du dossier tel qu'il s'affichera sur le réseau (12 caractères max. pour assurer la compatibilité avec les autres systèmes d'exploitation).

*Vous pouvez également limiter l'accès au dossier en choisissant un nombre d'utilisateurs limité et un type d'accès dans les **Autorisations**.*

5. Cliquez sur **Appliquer**, puis sur **OK**.

### 3.11.3. Ordinateurs sous Windows 2000 : Accéder aux dossiers partagés



1. Cliquez sur **Démarrer/Programmes/Accessoires/Explorateur Windows**.
2. Double-cliquez sur **Favoris réseau, Tout le réseau**, puis sur **Réseau Microsoft Windows**.
3. Double-cliquez sur votre groupe de travail.

*Vous accédez à la liste des ordinateurs de votre groupe de travail.*

4. Double-cliquez sur l'ordinateur qui partage les dossiers auxquels vous souhaitez accéder.

*Tous les dossiers partagés apparaissent.*

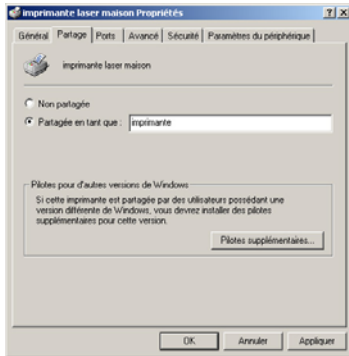
### 3.11.4. Windows 2000 : Mettre en partage une imprimante

Il est possible de mettre une imprimante en réseau et d'en faire profiter tous les ordinateurs de la maison équipés d'un adaptateur WiFi.



Pour accéder à une imprimante en réseau, celle-ci doit être mise en partage sur l'ordinateur sur lequel elle est branchée et installée.

### Sur l'ordinateur connecté à l'imprimante :

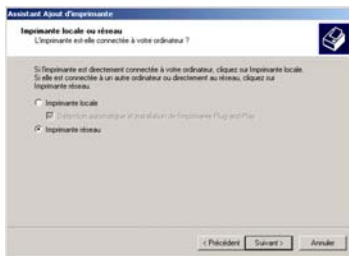


1. Cliquez sur **Démarrer/Paramètres/Imprimantes**.
2. Cliquez à l'aide du bouton droit de la souris sur l'imprimante et sélectionnez **Partager**.
3. Dans l'onglet **Partage**, sélectionnez le bouton radio **Partagée en tant que** et saisissez un nom pour votre imprimante.

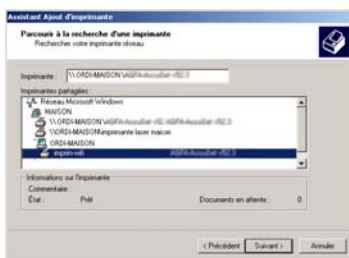
*Attribuez à l'imprimante un nom unique et suffisamment explicite pour la reconnaître facilement (mon-imprimante ou imprimante laser maison, par exemple). Si l'un de vos ordinateurs est sous Windows 98 SE, il est conseillé que le nom de partage ne dépasse pas 12 caractères (sans espaces) afin d'assurer sa compatibilité avec ce système d'exploitation.*

4. Cliquez sur **Appliquer**, puis sur **OK**.

### Sur les ordinateurs qui vont utiliser l'imprimante partagée :

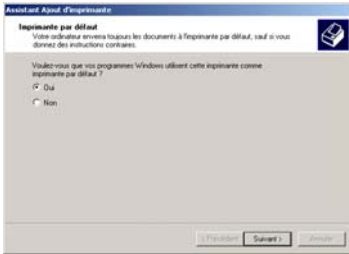


1. Cliquez sur **Démarrer/Paramètres/Imprimantes**. Double-cliquez sur l'icône **Ajout d'imprimante**.
2. L'Assistant **Ajout d'imprimante** se lance. Cliquez sur **Suivant**.
3. Sélectionnez l'option **Imprimante réseau**, puis cliquez sur **Suivant**.
4. Cliquez sur **Suivant** pour rechercher l'imprimante mise en partage.



5. Dans la liste affichée, double-cliquez sur l'ordinateur connecté à l'imprimante.
6. Sélectionnez l'imprimante partagée, puis cliquez sur **Suivant**.



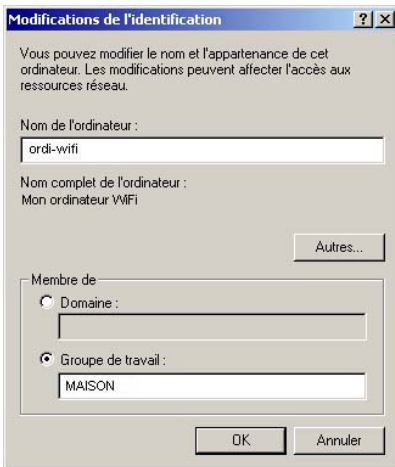
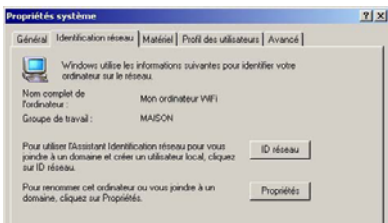


7. Si vous le souhaitez, définissez l'imprimante partagée comme imprimante par défaut, puis cliquez sur **Suivant**.
8. Cliquez sur **Terminer** pour fermer l'assistant.

*Vous pouvez maintenant utiliser l'imprimante réseau grâce à votre connexion WiFi. Pour de plus amples informations sur le partage d'une imprimante, reportez-vous au manuel de votre imprimante.*

### 3.11.5. Windows 2000 : Modifier le nom d'un groupe de travail

Vous pouvez avoir besoin de changer le nom de votre groupe de travail (utilisateurs avancés uniquement). Dans ce cas, procédez comme suit :



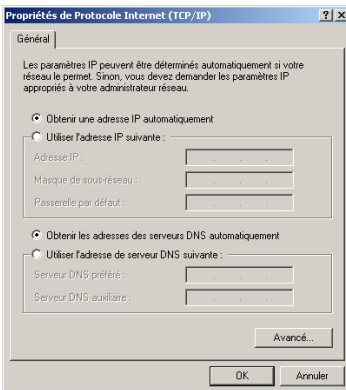
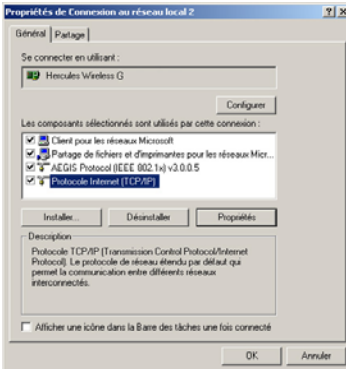
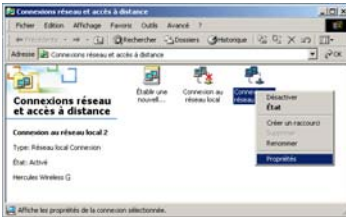
1. Cliquez sur **Démarrer/Paramètres/Panneau de configuration**. Double-cliquez sur **Système**.
2. Dans la fenêtre **Propriétés système**, sélectionnez l'onglet **Identification réseau**.
3. Cliquez sur le bouton **Propriétés**.
4. Dans la zone **Nom de l'ordinateur**, saisissez un nom suffisamment explicite pour le reconnaître facilement dans la liste des ordinateurs du **groupe de travail** (mon-ordinateur, ordi-wifi ou julie, par exemple).
5. Dans la zone **Groupe de travail**, saisissez le nom du groupe (MAISON, BUREAU ou HERCULES, par exemple).

*Le nom du groupe de travail doit être identique (respecter la casse) pour tous les ordinateurs que vous souhaitez relier en réseau.*

6. Cliquez sur **OK**. Un message Windows indique que l'opération a réussi et que vous devez redémarrer l'ordinateur.
7. Répétez la procédure pour chaque ordinateur.

### 3.11.6. Windows 2000 : Partager une connexion ADSL dans un réseau de type Infrastructure

Procédez comme suit pour chaque ordinateur qui va utiliser la connexion Internet partagée :



1. Cliquez sur Démarrer/Paramètres/Connexions réseau et accès à distance.
2. Sélectionnez votre connexion réseau sans fil.
3. Cliquez à l'aide du bouton droit de la souris sur la connexion et sélectionnez **Propriétés**.
4. Dans la fenêtre **Propriétés de Connexion au réseau local**, sélectionnez **Protocole Internet (TCP/IP)**.
5. Cliquez sur **Propriétés**.

6. Dans la fenêtre **Propriétés de Protocole Internet (TCP/IP)**, sélectionnez **Obtenir une adresse IP automatiquement** et **Obtenir les adresses des serveurs DNS automatiquement**.
7. Cliquez sur **OK** pour fermer les fenêtres.

*Windows peut vous demander de redémarrer votre ordinateur.*

Pour accéder à Internet, il vous suffit maintenant de lancer votre navigateur Internet.

### 3.11.7. Windows 2000 : Activer ou désactiver manuellement la connexion WiFi de votre adaptateur (utilisateurs avancés)

Vous pouvez activer ou désactiver manuellement la connexion WiFi de votre adaptateur pour plusieurs raisons : éviter temporairement de se connecter aux réseaux, économiser la batterie,...

Pour activer ou désactiver manuellement la connexion WiFi de votre adaptateur Hercules Wireless G sous Windows 2000 :

- Accédez au **Gestionnaire de périphériques**.
- Sélectionnez votre adaptateur sans fil dans la liste des cartes réseau.
- Cliquez à l'aide du bouton droit de la souris sur votre adaptateur et sélectionnez **Propriétés**.
- Pour activer l'adaptateur, cliquez sur le bouton **Activer**. Pour le désactiver, choisissez l'option **Désactiver**.

*Pour de plus amples informations sur l'activation ou la désactivation manuelle sous Windows 2000, reportez-vous à l'aide de Windows.*

ENGLISH

FRANÇAIS

ESPAÑOL

## 4. WIFI EXTENDER MANAGER POUR LES UTILISATEURS AVERTIS

WiFi Extender Manager a été conçu pour répondre aux attentes du plus large public. Le présent chapitre est dédié aux utilisateurs qui souhaitent s'approprier les subtilités du WiFi, explorer les fonctionnalités plus avancées offertes par WiFi Extender Manager pour exploiter au mieux votre Station Relais WiFi Hercules. **Mais prenez garde !** La modification de certains paramètres peut avoir des conséquences sur le bon fonctionnement de votre réseau. Sachez cependant que rien n'est irréversible, vous pourrez à tout moment revenir à la configuration d'origine ou recharger une configuration personnalisée.

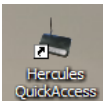


La modification des paramètres de votre réseau s'effectue via l'interface du WiFi Extender Manager avec votre ordinateur connecté en Ethernet ou en WiFi. Si vous êtes connecté en WiFi, **toute sélection d'un réseau différent de celui de votre Livebox ou toute saisie de clé erronée entrainera la déconnexion du WiFi Extender Manager.**

Lorsque vous aurez terminé, vous pourrez explorer vous-même toutes les subtilités du WiFi que nous décrivons dans le chapitre 3. [Bienvenue dans la Wireless Attitude™ !](#)

### 4.1. Ouvrir les portes du WiFi Extender Manager

L'assistant d'installation que vous avez lancé à partir du CD-Rom a installé sur votre Bureau un utilitaire de connexion, nommé « Hercules Quick Access ». Celui-ci va vous permettre de vous présenter à la porte (fermée à clé pour l'instant) du WiFi Extender Manager.



- Pour accéder à la porte d'entrée du WiFi Extender Manager, double-cliquez simplement sur l'icône **Hercules Quick Access** placée sur votre Bureau.

*La fenêtre de connexion à la Station Relais WiFi Hercules s'affiche.*



Ou, si vous vous avez choisi de ne pas installer l'icône de lancement rapide :

- Ouvrez le navigateur de votre choix (Internet Explorer, Mozilla Firefox ou Netscape Navigator) et entrez l'adresse <http://192.168.1.254>.

*Vous vous trouvez maintenant devant la porte d'entrée qu'il vous faudra ouvrir à l'aide d'un mot de passe.*

- Pour ouvrir la porte, entrez le mot de passe par défaut ou entrez votre propre mot de passe si vous en avez défini un (pour savoir comment définir son propre mot de passe, reportez-vous au chapitre 4.2. [Protéger l'accès à WiFi Extender Manager](#)).

- Cliquez sur **Connexion**.



Le mot de passe vous permet de rester le seul à pouvoir accéder à votre WiFi Extender Manager, donc aux paramètres de votre Station Relais WiFi Hercules. C'est pourquoi il est important de le changer lors de la première utilisation (voir ci-après).

## 4.2. Protéger l'accès à WiFi Extender Manager

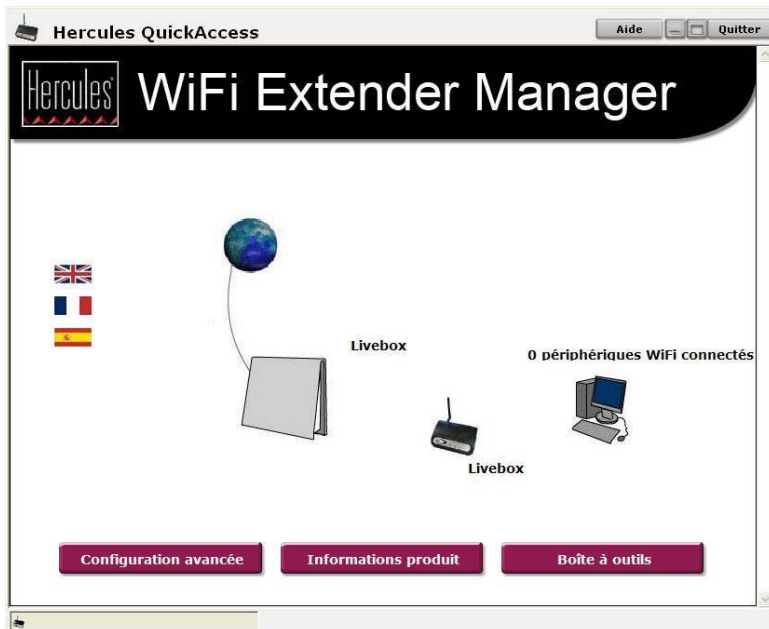
Si vous franchissez pour la première fois la porte du WiFi Extender Manager, il est conseillé de changer le mot de passe par défaut, **123456**, directement depuis le panneau de connexion à la Station Relais WiFi Hercules.

Changer le mot de passe



- Cliquez sur le bouton **Changer le mot de passe**.
- Saisissez l'**ancien** mot de passe (**123456**, si c'est la première fois), le **nouveau**, que vous choisissez, puis **confirmez** le nouveau mot de passe.
- Cliquez sur **Confirmer et connecter** pour mémoriser le mot de passe et vous connecter.

La porte du WiFi Extender Manager s'ouvre sur la **page d'accueil** ci-dessous. Vous pouvez désormais explorer toutes les fonctionnalités de votre Station Relais WiFi Hercules.

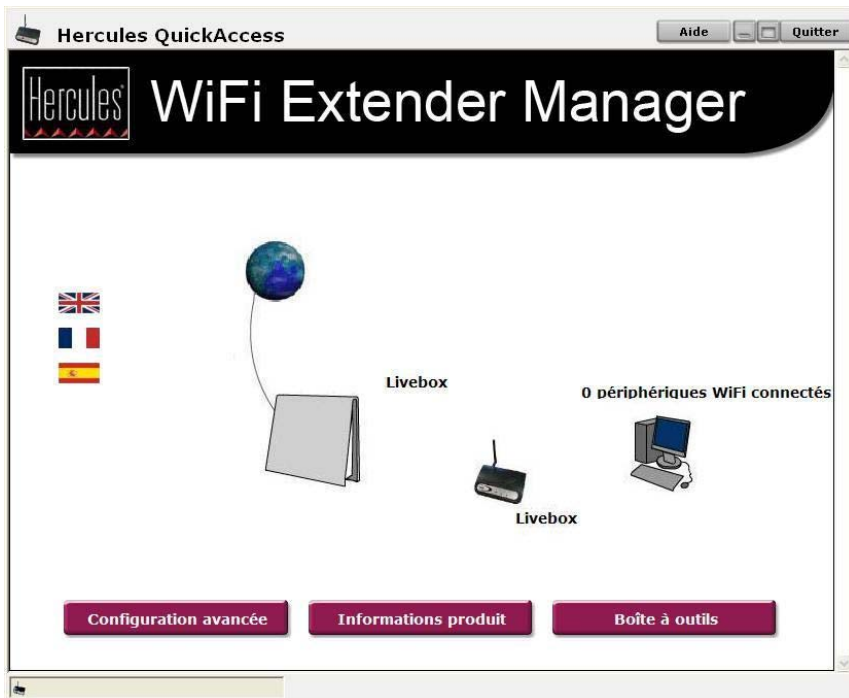


### 4.3. Naviguer dans l'interface du WiFi Extender Manager

L'interface du **WiFi Extender Manager** a été conçue dans le but de faciliter la navigation dans les différents menus. Cependant, si vous vous sentez perdu, vous pouvez à tout moment cliquer sur le lien **Retour sur la page d'accueil** et revenir ainsi au point de départ de toutes les fonctionnalités de votre Station Relais WiFi Hercules.

### 4.4. Consulter les informations de son réseau WiFi

Vous venez de franchir la porte d'entrée du WiFi Extender Manager. Il est maintenant temps d'explorer toutes ses possibilités. Commencez par consulter les diverses informations affichées à l'écran : IP publique, **SSID** du point d'accès et de la Station Relais et nombre de périphériques WiFi connectés.



### 4.5. Se connecter à un réseau WiFi

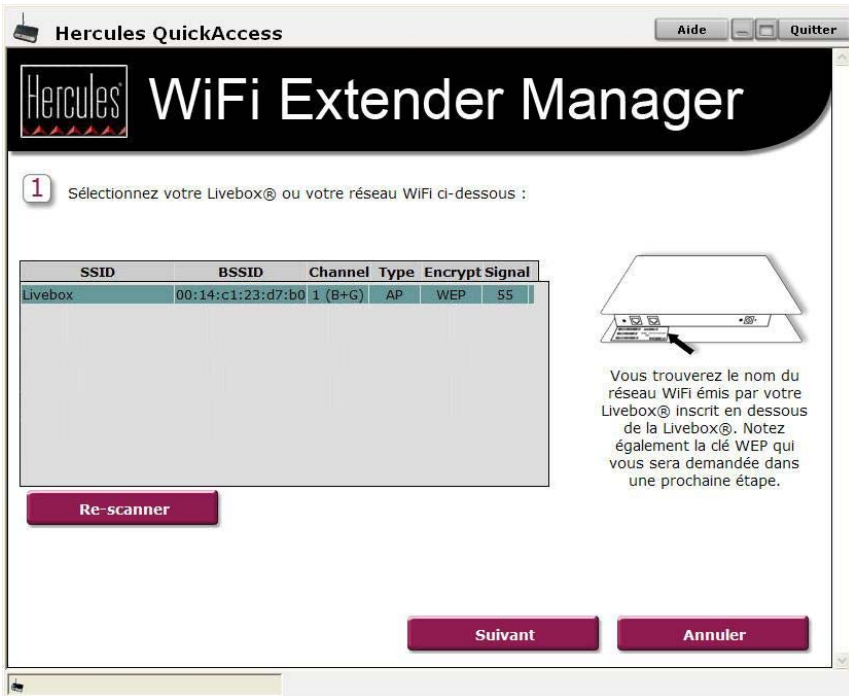
S'il existe plusieurs réseaux WiFi dans votre entourage (le vôtre, celui de votre voisin, des hotspots publics...), WiFi Extender Manager vous permet de vous connecter à votre réseau. **Nous allons prendre ici l'exemple du réseau WiFi correspondant à celui de votre Livebox.** Mais si vous possédez une autre box ou un autre modem routeur WiFi, vous pourrez également sélectionner le réseau correspondant.



Veillez à bien sélectionner le réseau correspondant à votre box ou modem routeur actuel, sinon vous risquez d'être déconnecté.

- Sur la page d'accueil, cliquez sur le bouton **Configuration avancée** pour accéder aux paramètres avancés de votre réseau WiFi.
- Sélectionnez **Paramètres avancés WiFi**, puis **Assistant de configuration**.
- Sur la page qui s'affiche, cliquez sur le bouton **Configuration WiFi**.

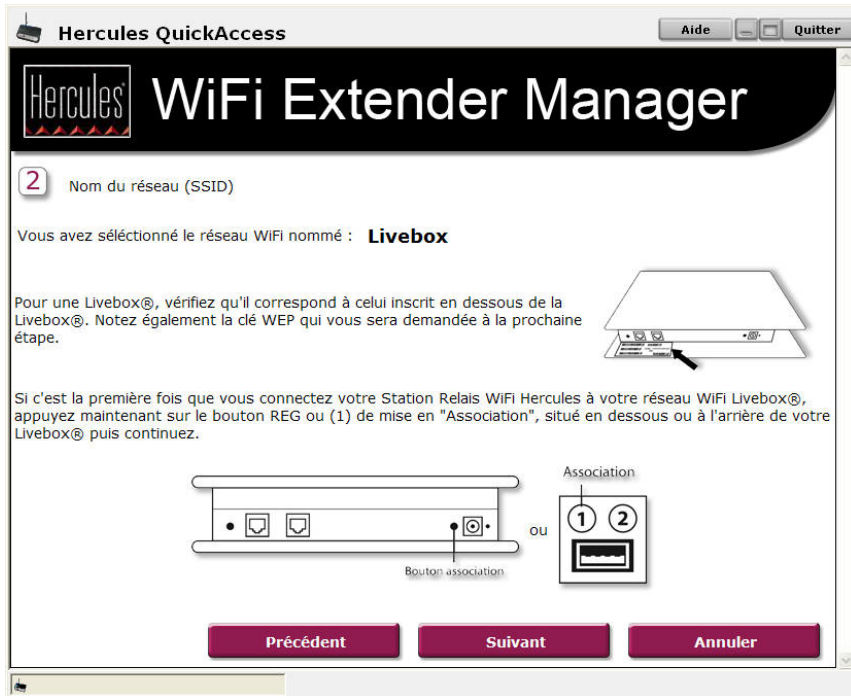
*L'Assistant de configuration de WiFi Extender Manager lance une détection des réseaux existants. Les réseaux WiFi détectés (celui de votre Livebox et les autres réseaux) s'affichent dans une page dédiée.*



Si votre réseau WiFi Livebox n'apparaît pas dans la liste, lancez une nouvelle détection de réseaux en appuyant sur le bouton **Re-scanner**.

- Pour sélectionner le réseau de votre Livebox, comparez le **SSID** du réseau détecté avec celui figurant sous votre Livebox.
- Cliquez sur **Suivant**.





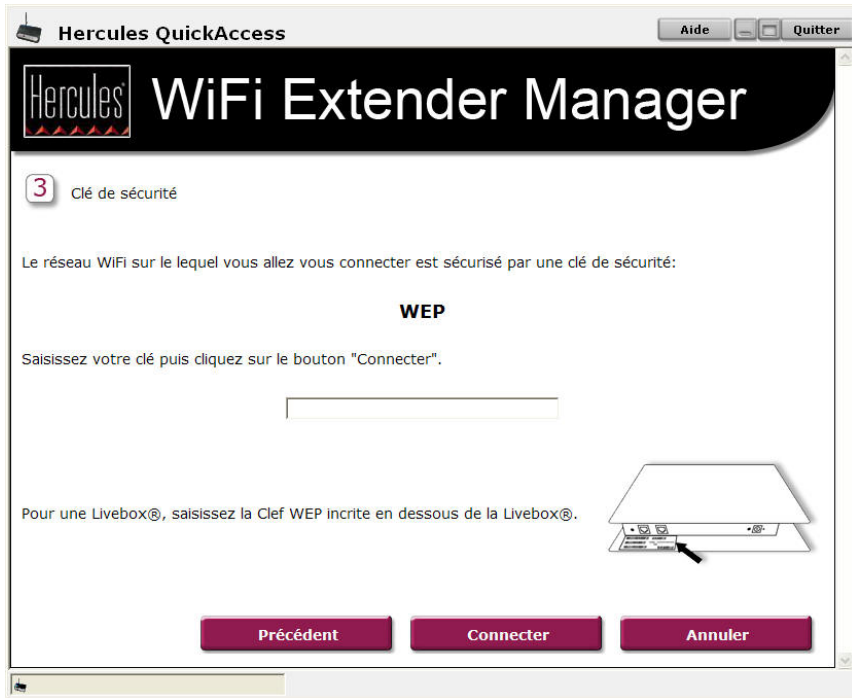
Le **SSID** s'affiche. Notez également la clé **WEP** de votre Livebox, qui vous sera demandée à l'étape suivante.

- Si nécessaire, effectuez l'association de votre Livebox avec votre Station Relais WiFi Hercules comme indiqué à l'écran.
- Cliquez sur **Suivant**.

ENGLISH

FRANÇAIS

ESPAÑOL



- Saisissez ici la clé de sécurité WEP de votre Livebox.
- Cliquez sur **Connecter**.

*WiFi Extender Manager connecte votre station Relais WiFi à la Livebox. Si la connexion échoue, vous pouvez recommencer la procédure en prenant soin de sélectionner le réseau et de saisir les paramètres de sécurité corrects.*

## 4.6. Limiter l'accès de son réseau WiFi à certains ordinateurs et périphériques WiFi

Le filtrage par **adresse MAC** est le complément des critères de sécurité, il permet de choisir les ordinateurs et périphériques sans fil autorisés à se connecter à votre réseau local WiFi.

*Une **adresse MAC** est une adresse unique créée par le constructeur du périphérique réseau (WiFi ou Ethernet), destinée à identifier cet élément au sein d'un réseau.*

**Pour activer le filtrage par adresse MAC :**



- Sur la page d'accueil, cliquez sur le bouton **Configuration avancée** pour accéder aux paramètres avancés de votre réseau WiFi.

**Paramètres avancés WiFi**

Mot de passe

Adressage IP

Adresse MAC

- Sur la page qui s'affiche, cliquez sur le lien **Paramètres avancés WiFi** pour afficher les options de configuration possibles.

**Paramètres avancés WiFi**

Assistant de configuration

Paramètres généraux

Paramètres de sécurité

**Filtrage par adresses MAC**

Mot de passe

Adressage IP

Adresse MAC

- Sur la page **Paramètres avancés WiFi**, cliquez sur le lien **Filtrage par adresses MAC**.

Filtrage des adresses MAC :

- Cochez la case **Filtrage des adresses MAC** :  
- Cliquez sur **Appliquer**.

*Pour ajouter un ordinateur ou un périphérique WiFi (webcam, console de jeu ou autre) à la liste :*

Adresse MAC :

AAAAAAAAAAAA

**Ajouter**

- Entrez manuellement l'adresse MAC du périphérique WiFi (au format AAAAAAAAAAAA sans séparateur) dans le champ **Adresse MAC** :.

- Cliquez sur le bouton **AJOUTER**.

*Cette adresse vient s'ajouter à la liste des ordinateurs et périphériques WiFi autorisés à se connecter.*

- Cliquez sur **Appliquer**.



Lorsque vous activez la fonction de filtrage par adresse MAC, **seuls** les ordinateurs et périphériques figurant sur cette liste sont autorisés à se connecter en WiFi à la Station Relais WiFi Hercules.



Si des amis vous rendent visite avec leur ordinateur ou périphérique WiFi, ou si vous souhaitez connecter de nouveaux périphériques WiFi, n'oubliez pas d'**ajouter leur adresse MAC** à la liste de filtrage et d'effectuer l'association avec la Livebox, sinon ils ne pourront jamais se connecter.

**Pour supprimer un ordinateur ou un périphérique WiFi (webcam, console de jeu ou autre) de la liste :**

Adresse MAC :	Nom	Supprimer
00:08:d3:00:00:11	exemple	

- Dans la colonne **Supprimer**, cliquez sur en regard des ordinateurs et périphériques que vous souhaitez supprimer de la liste de filtrage.

- Cliquez sur **Appliquer**.

## 4.7. Personnaliser les paramètres généraux de son réseau WiFi



Les informations suivantes, précédées d'un symbole d'avertissement , attirent votre attention sur le fait que le bon fonctionnement de votre réseau pourra être affecté si vous modifiez ces paramètres dans WiFi Extend **avant de les avoir préalablement modifiés sur votre Livebox**. Si vous ne connaissez pas la fonction de ces paramètres, nous vous conseillons de conserver les paramètres par défaut.

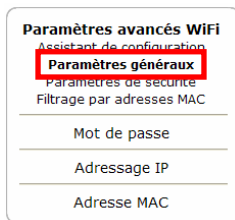
**Pour accéder aux paramètres de son réseau WiFi :**



- Sur la page d'accueil, cliquez sur le bouton **Configuration avancée** pour accéder aux paramètres avancés de votre réseau WiFi.

- Sur la page qui s'affiche, cliquez sur le lien **Paramètres avancés WiFi** pour afficher les options de configuration possibles.

**Pour personnaliser les paramètres généraux :**



- Sur la page **Paramètres avancés WiFi**, cliquez sur le lien **Paramètres généraux**.

Réseau WiFi à étendre:

Le champ **Réseau WiFi à étendre** : indique le nom du réseau WiFi sélectionné lors de la détection des réseaux.

Saisissez un autre nom, si vous le souhaitez (32 caractères alphanumériques max.).

Emettre avec le même nom de réseau (recommandé):



- Si vous souhaitez que la Station Relais WiFi Hercules émette le même nom de réseau que la Livebox, cochez la case **Emettre avec le même nom de réseau (recommandé)**.

Envoyer avec le même nom de réseau (recommandé):   
 Réseau WiFi émis: Wanadoo\_AAAA

- Si vous souhaitez que la Station Relais WiFi Hercules émette un nom de réseau WiFi différent de celui de la Livebox, décochez la case **Envoyer avec le même nom de réseau (recommandé)**.

- Saisissez ensuite le nom de réseau qu'émettra la Station Relais WiFi Hercules.

Canal radio (RF) utilisé : 1

**⚠** Changez, si nécessaire, le **canal radio** utilisé par le réseau local WiFi pour communiquer (de 1 à 13).

*Changez ce paramètre **uniquement** si un autre émetteur utilise le même canal, ce qui pourrait entraîner une baisse des performances WiFi de votre Livebox.*

Puissance radio émise : 100 %

- Choisissez la puissance d'émission (par défaut, 100 %).

Mode WiFi : Mixed

- Choisissez le mode WiFi pris en charge par votre routeur : **Mixte, 802.11b ou 802.11g**.

*Si vous choisissez **802.11b**, les périphériques 802.11g ne pourront **pas** se connecter.*

*Si vous choisissez **802.11g**, les périphériques 802.11b ne pourront **pas** se connecter.*

*Si vous choisissez **Mixte**, les périphériques 802.11b et g pourront se connecter.*

Cacher le nom de votre réseau (SSID) :

- Si vous ne souhaitez pas que le réseau diffuse son nom, cochez la case **Cacher le nom de votre réseau (SSID)**.

*Si le SSID est caché, le nom du réseau ne s'affiche pas lors d'une détection par un client WiFi (le champ Nom du réseau (SSID) est vide dans Hercules WiFi Station, par exemple).*

*Veillez à ne pas égarer ce nom, car il vous sera demandé pour connecter vos périphériques WiFi.*

Vitesse de transmission : Auto

- La **vitesse de transmission** est la vitesse à laquelle sont transférés les paquets de données en émission et en réception. Elle est fixée par défaut sur **Auto**, mais peut être réglée de **1 Mbps (min)** à **54 Mbps (max)**

Beacon Period : 100 (20-1024 ms)

- La **Beacon Period** ou **intervalle beacon** permet de définir l'intervalle de détection d'un réseau sans fil.

Seuil RTS : 2347 (0-2347)

- Lorsqu'un **seuil RTS** est défini, le périphérique sans fil demande au **point d'accès** l'autorisation de transmettre des données, ce qui évite l'arrivée simultanée de données (risque de collision).

*La modification du seuil RTS peut affecter les performances de votre Livebox.*

Seuil de fragmentation :  (256-2346)

Type de Préambule :

Protection WiFi :

Wi-Fi Multimedia (WMM) :

- Le **seuil de fragmentation** consiste à définir la taille à laquelle les paquets de données sont fragmentés. Si la taille du paquet est inférieure à celle prédéfinie, le paquet n'est pas fragmenté. En revanche, si la taille est supérieure, le paquet est fragmenté avant sa transmission, puis reconstitué au niveau du point d'accès.  
*La fragmentation permet d'améliorer le succès des transmissions.*

- Le **Préambule** définit la taille des paquets WiFi. Un préambule **Court** optimise le débit au détriment de la couverture WiFi. Un préambule **Long** (valeur sélectionnée par défaut) privilégie la couverture WiFi en induisant un temps de latence plus long.

- Laissez cette case cochée pour conserver la protection WiFi de votre réseau

- Cochez cette case si vous souhaitez attribuer une priorité aux données de type voix par rapport aux autres données.

- Cliquez sur **Appliquer** pour valider les paramètres sélectionnés.


## 4.8. Sécuriser son réseau WiFi

Créer un réseau WiFi est particulièrement intéressant lorsque vous possédez plusieurs ordinateurs ou périphériques sans fil, mais comment éviter qu'une personne extérieure s'y connecte indûment ou intercepte vos échanges de données non cryptées ? Grâce à **WiFi Extender Manager**, vous pouvez définir pas à pas vos propres choix de sécurité. Et pour vous aider à choisir le niveau de sécurité qui convient le mieux à votre réseau, nous vous invitons à consulter le tableau ci-après qui récapitule les **5 types de sécurité** supportés.

Type	Niveau de sécurité	Clé utilisée	Authentification
<b>FAIBLE (WEP 64)</b>	Niveau de sécurité le plus bas, dans lequel un cryptage simple est réalisé sur les données échangées. Chaque client sans fil du réseau doit utiliser la même clé pour décoder la transmission.	Clé au format hexadécimal de <b>64 bits</b> (10 caractères). <i>Une clé hexadécimale est composée des chiffres 0 à 9 et des lettres A à F (exemple : A123BCD45E pour une clé de 64 bits).</i>	Ouverte (pas d'authentification), Partagée (méthode d'authentification par clé partagée) ou Auto (authentification si le périphérique la demande)
<b>MOYEN (WEP 128)</b>	Niveau de sécurité identique à celui du wep 64. Seule la longueur de la clé change.	Clé au format hexadécimal de <b>128 bits</b> (26 caractères). <i>Une clé hexadécimale est composée des chiffres 0 à 9 et des lettres A à F.</i>	Ouverte (pas d'authentification), Partagée (méthode d'authentification par clé partagée) ou Auto (authentification si le périphérique la demande)
<b>ELEVE (WPA-PSK)</b>	Niveau de sécurité élevé de dernière génération, spécialement conçu pour les environnements de type petits bureaux ou à la maison à partir d'une clé prépartagée.	Mot de passe de <b>8 caractères</b> alphanumériques minimum. <i>Un caractère alphanumérique correspond soit à un chiffre (0-9), soit à une lettre (a-z ou A-Z).</i>	<b>TKIP</b>

Type	Niveau de sécurité	Clé utilisée	Type de cryptage
TRES ELEVE (WPA2)	Niveau de sécurité très élevé de dernière génération, spécialement conçu pour les environnements de type petits bureaux ou à la maison à partir d'une clé prépartagée.	Mot de passe de 8 caractères alphanumériques minimum. <i>Un caractère alphanumérique correspond soit à un chiffre (0-9), soit à une lettre (a-z ou A-Z).</i>	AES
WPA ou WPA2	Niveau de sécurité choisi par le routeur en fonction du niveau de sécurité maximal supporté par les périphériques du réseau.	Mot de passe de 8 caractères alphanumériques minimum. <i>Un caractère alphanumérique correspond soit à un chiffre (0-9), soit à une lettre (a-z ou A-Z).</i>	TKIP ou AES



Les informations suivantes, précédées d'un symbole d'avertissement , attirent votre attention sur le fait que le bon fonctionnement de votre réseau pourra être affecté si vous modifiez les paramètres de sécurité dans WiFi Extender **avant de les avoir préalablement modifiés sur votre Livebox**. En effet, vous ne pouvez pas choisir un niveau de sécurité différent de celui de votre Livebox. Pour savoir comment modifier le niveau de sécurité sur votre Livebox, reportez-vous au manuel de l'utilisateur du fabricant.

De plus, vous ne devez pas sélectionner dans WiFi Extender Manager un niveau de sécurité supérieur à celui supporté par vos ordinateurs ou autres périphériques WiFi. Par exemple, si vos ordinateurs ou autres périphériques ne supportent que les niveaux FAIBLE (WEP 64) ou MOYEN (WEP 128), vous ne devez pas sélectionner le niveau ELEVE (WPA-PSK) ou TRES ELEVE (WPA2).

### Pour accéder aux paramètres de sécurité son réseau WiFi :

#### Configuration avancée

##### Paramètres avancés WiFi

Mot de passe

Adressage IP

Adresse MAC

##### Paramètres avancés WiFi

Assistant de configuration

Paramètres généraux

##### Paramètres de sécurité

Filtrage par adresses MAC

Mot de passe

Adressage IP

Adresse MAC

- Sur la page d'accueil, cliquez sur le bouton **Configuration avancée** pour accéder aux paramètres avancés de votre réseau WiFi.


- Sur la page qui s'affiche, cliquez sur le lien **Paramètres avancés WiFi** pour afficher les options de configuration possibles.

- Sur la page **Paramètres avancés WiFi**, cliquez sur le lien **Paramètres de sécurité**.

Niveau de sécurité :

WEP 128bits
Aucune
WEP 64bits
WEP 128bits
WPA-PSK (TKIP)
WPA2 (AES)
WPA-PSK ou WPA2

Le champ **Niveau de sécurité** : indique le type de sécurité actuellement sélectionné pour votre réseau WiFi (normalement, le niveau de sécurité **WEP** ou **WPA** de votre Livebox).

 Vous pouvez sélectionner un autre niveau de sécurité en cliquant sur le menu déroulant : **WEP 64bits**, **WEP 128bits**, **WPA-PSK (TKIP)**, **WPA2 (AES)**, **WPA-PSK** ou **WPA2**.

**Si vous choisissez le type de sécurité FAIBLE (WEP 64) ou MOYEN (WEP 128) :**

Niveau de sécurité : WEP 128bits


Clé de sécurité :

Clé contenant exactement 13 caractères ASCII ou 26 caractères hexadécimaux (de 0 à 9 et/ou de A à F). Les caractères ASCII seront convertis en caractères hexadécimaux.

Authentification :

Auto
Ouverte (par défaut)
Partagée
Auto

qui permet aux périphériques lueuellement avant d'établir la

 Entrez une **clé WEP** de votre choix en fonction du niveau de sécurité sélectionné : 10 caractères hexadécimaux ou 5 caractères ASCII pour une clé Wep 64 bits, 26 caractères hexadécimaux ou 13 caractères ASCII pour une clé Wep 128 bits.

*Une clé hexadécimale est composée des chiffres 0 à 9 et des lettres A à F (exemple : A123BCD45E pour une clé de 64 bits).*

*Un caractère ASCII correspond à un chiffre, une lettre ou tout autre caractère de votre clavier.*

- Choisissez le **type d'authentification** : **Auto** (authentification réalisée si le périphérique la demande), **Ouverte** (pas d'authentification) ou **Partagée** (authentification par clé partagée).


- Cliquez sur **Appliquer**.

**Si vous choisissez le type de sécurité ELEVE (WPA-PSK), TRES ELEVE (WPA2) ou WPA ou WPA2 :**

Niveau de sécurité : WPA2 (AES)

Clé de sécurité :

Mot de passe (clé) de 8 caractères ASCII minimum. Un caractère ASCII correspond à 1 chiffre, une lettre ou tout autre caractère de votre clavier (exemple: e\*cP#25AE8)

 Entrez le **mot de passe** de votre choix (8 caractères ASCII minimum).

*Un caractère ASCII correspond à un chiffre, une lettre ou tout autre caractère de votre clavier.*

- Cliquez sur **Appliquer**.



## 4.9. Une boîte à outils aux multiples facettes

WiFi Extender Manager fonctionne comme une boîte à outils dont vous pouvez vous servir pour, notamment, réparer les éventuelles erreurs de manipulation.

### 4.9.1. Redémarrer la Station Relais Wifi Hercules

La fonction **Redémarrer la Station Relais WiFi** coupe la fonction de connexion WiFi de la Station Relais WiFi Hercules et redémarre WiFi Extender Manager.



Tous les ordinateurs ou périphériques connectés en WiFi seront déconnectés.

*Pour redémarrer la Station Relais WiFi Hercules :*

**Boîte à outils**

**Redémarrer la Station Relais  
WiFi**

Restaurer les paramètres  
d'origine

Mettre à jour le firmware

Charger/Sauvegarder vos  
paramètres

**Redémarrer maintenant**

- Sur la page d'accueil, cliquez sur le bouton **Boîte à outils**.

- Sélectionnez **Redémarrer la Station Relais WiFi**.

*Un texte explicatif vous présente la fonction de ce bouton.*

- Cliquez sur le bouton **Redémarrer maintenant**.



La Station Relais redémarre avec les derniers paramètres sauvegardés. Aucune donnée n'est perdue.

### 4.9.2. Récupérer sa configuration d'origine

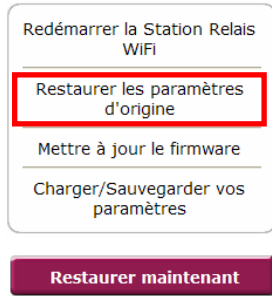
Si vous avez modifié - intentionnellement ou non - certains paramètres et souhaitez restaurer les paramètres d'origine, suivez les instructions ci-dessous.



Lors de la restauration, tous les paramètres que vous avez préalablement modifiés seront perdus (nom de réseau WiFi, clé de sécurité WiFi, filtrage par adresse MAC...) !

**Boîte à outils**

- Sur la page d'accueil, cliquez sur le bouton **Boîte à outils**.




- Sélectionnez **Restaurer les paramètres d'origine**.

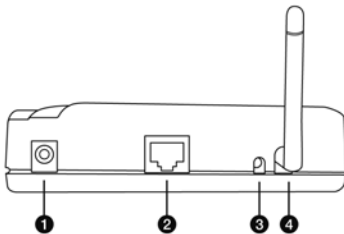
- Cliquez sur le bouton **Restaurer maintenant**.

**Vous pouvez également utiliser le bouton Reset situé sur la Station Relais WiFi :**

- Débranchez la Station Relais WiFi.

- Appuyez sur le **bouton Reset**  avec un embout pointu pendant 10 secondes. Relâchez et attendez la réinitialisation de la Station Relais WiFi Hercules.

*Votre Station Relais WiFi va charger ses paramètres d'origine et se réinitialiser.*



### 4.9.3. Mettre à jour le firmware

Si vous souhaitez bénéficier de nouvelles fonctionnalités ou de fonctionnalités améliorées pour votre Station Relais WiFi Hercules, nous vous conseillons de vous rendre régulièrement sur le site [www.hercules.com](http://www.hercules.com) (rubrique Support/FAQ) et de vérifier la présence de mises à jour du firmware.



Nous conseillons d'effectuer la mise à jour en étant connecté par le câble Ethernet noir (et non en WiFi).



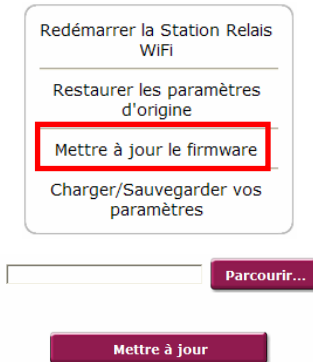
Lors de la mise à jour, tous les paramètres que vous avez préalablement modifiés (nom de réseau WiFi, clé de sécurité WiFi...) sont supprimés !

#### ***Si une mise à jour du firmware est disponible :***

- Sur le site [www.hercules.com](http://www.hercules.com), cliquez sur le lien **Support/FAQ** et téléchargez le nouveau firmware.
- Dans WiFi Extender Manager :

**Boîte à outils**

- Sur la page d'accueil, cliquez sur le bouton **Boîte à outils**.



- Sélectionnez **Mettre à jour le firmware**.

- Cliquez sur le bouton **Parcourir...**

- Sélectionnez votre fichier de firmware téléchargé depuis le site [www.hercules.com](http://www.hercules.com), puis cliquez sur **Ouvrir**.

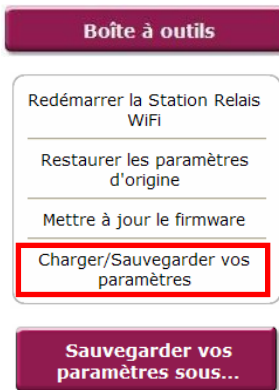
- Cliquez sur **Mettre à jour** pour importer les données.

*Votre Station Relais WiFi Hercules utilise désormais cette nouvelle version du firmware.*

#### 4.9.4. Charger et sauvegarder ses paramètres de configuration

Si vous créez plusieurs configurations adaptées à différentes utilisations, vous pouvez facilement sauvegarder puis charger la configuration de votre choix dans votre Station Relais WiFi Hercules.

*Pour sauvegarder une configuration :*



- Sur la page d'accueil, cliquez sur le bouton **Boîte à outils**.

- Sélectionnez **Charger/Sauvegarder vos paramètres**.

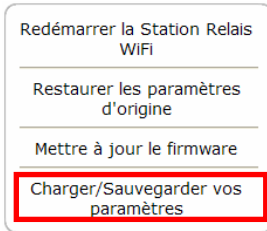
- Cliquez sur le bouton **Sauvegarder vos paramètres sous...**

- Dans la fenêtre Windows qui s'ouvre, sélectionnez l'emplacement de votre fichier et enregistrez-le.

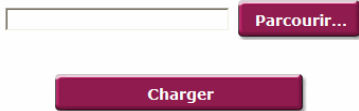
*Pour charger une configuration :*



- Sur la page d'accueil, cliquez sur le bouton **Boîte à outils**.



- Sélectionnez **Charger/Sauvegarder vos paramètres**.



- Cliquez sur le bouton **Parcourir...**
- Sélectionnez votre fichier (de type Config.bin), puis cliquez sur **Ouvrir**.
- Cliquez sur **Charger** pour importer le fichier.

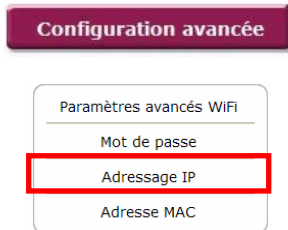
*Ce fichier de paramètres remplacera la configuration existante.*

## 4.10. Les autres options avancées

### 4.10.1. Configurer le serveur DHCP interne

Ce chapitre va vous apprendre à changer l'adresse IP de votre Station Relais WiFi et configurer le serveur DHCP interne qui gère les adresses IP de vos ordinateurs.

*Pour accéder à la page de configuration du serveur DHCP :*



- Sur la page d'accueil, cliquez sur le bouton **Configuration avancée** pour accéder aux paramètres avancés de votre réseau WiFi.

- Sur la page qui s'affiche, cliquez sur le bouton **Adressage IP**.

*Pour configurer le serveur DHCP :*



- Vous pouvez modifier l'**Adresse IP** de la Station Relais WiFi Hercules (192.168.1.254, par défaut), son **Masque de sous-réseau** (255.255.255.0, par défaut), et renseigner la passerelle.



Notez bien l'adresse IP. Sans elle, vous ne pourrez pas vous reconnecter à votre station Relais Wifi Hercules.

Serveur DHCP interne activé:   
 Adresse IP de départ : 

192	168	1	100
-----	-----	---	-----

  
 Adresse IP de fin : 

192	168	1	200
-----	-----	---	-----

  
 Passerelle par défaut : 

192	168	1	1
-----	-----	---	---

  
 Serveur DNS : 

192	168	1	1
-----	-----	---	---

  
 Nom de Domaine :   
 Durée du bail :  Pour toujours

Serveur DHCP interne activé:

- Si vous laissez la case **Serveur DHCP interne activé** cochée, la Station Relais WiFi Hercules distribuera la plage d'adresses IP de départ et de fin que vous aurez définies et utilisera la Passerelle par défaut, l'adresse du Serveur DNS, le Nom de Domaine et la Durée du bail spécifiés.

- Si vous décochez la case **Serveur DHCP interne activé**, la Station Relais WiFi Hercules peut servir de relais DHCP et distribuer les adresses IP que vous avez fixées via la Livebox.

#### 4.10.2. Cloner l'adresse MAC du PC

Grâce à WiFi Extender Manager, vous pouvez attribuer à votre Station Relais WiFi Hercules la même adresse MAC que celle du PC. Ce principe s'appelle le clonage, il est particulièrement utile lorsqu'un FAI verrouille une connexion sur une adresse MAC spécifique (celle de votre ordinateur, par exemple), empêchant toute connexion d'une autre adresse MAC (notamment celle de votre Station Relais WiFi Hercules).

*Pour cloner une adresse MAC :*

**Configuration avancée**

Paramètres avancés WiFi

Mot de passe

Adressage IP

**Adresse MAC**

Adresse MAC :

**Cloner l'adresse MAC de mon PC**

- Sur la page d'accueil, cliquez sur le bouton **Configuration avancée** pour accéder aux paramètres avancés de votre réseau WiFi.

- Sur la page qui s'affiche, cliquez sur le bouton **Adresse MAC**.

- Entrez l'adresse MAC souhaitée.

- Cliquez sur le bouton **Cloner l'adresse MAC de mon PC**.

- Cliquez sur **Appliquer**.

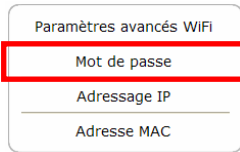
#### 4.10.3. Modifier le mot de passe de la Station Relais WiFi Hercules

Pour des raisons de confidentialité ou de sécurité, vous pouvez être amené à changer de **mot de passe**. WiFi Extender Manager vous permet de choisir un nouveau mot de passe au moment de la connexion (voir le chapitre 4.2. **Protéger l'accès à WiFi Extender Manager**) ou en passant par la fenêtre de configuration avancée (voir ci-après).

*Pour accéder à la page de modification du mot de passe :*

**Configuration avancée**

- Sur la page d'accueil, cliquez sur le bouton **Configuration avancée** pour accéder aux paramètres avancés de votre réseau WiFi.



- Sur la page qui s'affiche, cliquez sur le bouton **Mot de passe**.

*Pour modifier le mot de passe :*

Ancien mot de passe :

Nouveau mot de passe :

Confirmer nouveau mot de passe :

- Saisissez votre **nouveau mot de passe**, puis confirmez-le.

- Cliquez sur le bouton **Appliquer** pour valider le nouveau mot de passe.

## 4.11. Informations produit

WiFi Extender Manager vous permet de consulter toutes les informations relatives au fonctionnement de votre station Relais WiFi hercules.

*Pour consulter les informations produit :*



- Sur la page d'accueil, cliquez sur le bouton **Informations produit**.

*Diverses informations, concernant respectivement le réseau local (LAN), le WiFi, le firmware et le hardware s'affichent ici.*

## 5. GLOSSAIRE

### 802.11

Norme établie en 1997 par l'IEEE (Institute of Electrical and Electronic Engineer, association américaine d'ingénieurs en électronique), définissant les réseaux sans fil dans la bande de fréquence 2,4 - 2,48 GHz et proposant des débits de 1 à 2 Mbits/s. Des révisions ont été apportées à la norme originale afin d'optimiser le débit (c'est le cas des normes 802.11a, 802.11b et 802.11g, appelées normes 802.11 physiques) ou d'assurer une meilleure sécurité ou une meilleure interopérabilité des équipements.

### 802.11b

Norme établie par l'IEEE (Institute of Electrical and Electronic Engineer, association américaine d'ingénieurs en électronique) de la famille 802.11, permettant d'atteindre un débit théorique de 11 Mbits/s sur la bande de fréquence des 2,4 GHz avec une portée pouvant aller jusqu'à 300 m dans un environnement dégagé. La plage de fréquence utilisée est la bande des 2,4 GHz, avec 3 canaux radio disponibles.

### 802.11g

Norme établie par l'IEEE (Institute of Electrical and Electronic Engineer, association américaine d'ingénieurs en électronique) de la famille 802.11, offrant un haut débit théorique de 54 Mbits/s sur la bande de fréquence des 2,4 GHz avec une portée pouvant aller jusqu'à 300 m dans un environnement dégagé. La norme 802.11g offre une compatibilité descendante avec la norme 802.11b, ce qui signifie que les équipements conformes à la norme 802.11g peuvent fonctionner en 802.11b.

### 802.11i

Norme établie par l'IEEE (Institute of Electrical and Electronic Engineer, association américaine d'ingénieurs en électronique) de la famille 802.11, qui a pour objectif d'améliorer la sécurité en associant l'authentification WPA-PSK au cryptage AES. L'adaptateur Hercules est compatible avec cette norme.

### Adresse IP

Adresse unique de l'ordinateur attribuée par le routeur. Chaque ordinateur possède une adresse IP propre qui permet de l'identifier auprès du réseau.

### Adresse MAC (Message Authentication Code)

Adresse unique créée par le constructeur de l'adaptateur client ou du routeur, destinée à identifier cet élément au sein d'un réseau.

### ADSL (Asymmetric Digital Subscriber Line)

Ligne d'abonné numérique à débit asymétrique. Cet équipement, connecté à une ligne téléphonique traditionnelle, offre une grande rapidité en termes d'envoi et de réception de données.

### AES (Advanced Encryption Standard)

Standard de chiffrement symétrique par blocs supportant différentes longueurs de clés, il s'agit donc d'un cryptage puissant, rapide et efficace.

### ATM (Asynchronous Transfer Mode)

Mode de transfert à haut débit de données de taille fixe.

### CCK (Complementary Code Keying)

Technique avancée de codage des ondes radio dans les réseaux sans fil permettant d'atteindre des débits élevés.

### Client

Ordinateur équipé d'un adaptateur WiFi de type PCI, USB ou PCMCIA.

### **DHCP (Dynamic Host Configuration Protocol)**

Protocole qui gère l'attribution des adresses IP aux ordinateurs.

### **DSSS (Direct Sequence Spread Spectrum)**

Technique d'utilisation des fréquences radio dans les réseaux sans fil à spectre large destinée à accroître la portée des transmissions.

### **ESSID (Service Set Identifier)**

Identifiant de 8 à 32 caractères, souvent abrégé en SSID, servant de nom unique à un réseau partagé par les clients et le point d'accès.

### **Filtre**

Dispositif placé entre la prise téléphonique et le modem pour améliorer la qualité des communications téléphoniques, souvent dégradée par les signaux ADSL.

### **Groupe de travail**

Ensemble d'ordinateurs avec lesquels vous souhaitez communiquer ou partager des ressources telles que des dossiers, une imprimante ou une connexion Internet. Pour faire partie d'un groupe de travail, les ordinateurs doivent porter le même nom de groupe.

### **IP statique**

Adresse IP permanente attribuée à un ordinateur par le fournisseur d'accès.

### **LEAP (Lightweight Extensible Authentication Protocol)**

Protocole de sécurité développé par la société Cisco pour l'univers Windows. Il se présente sous la forme identifiant/mot de passe.

### **Masque de sous-réseau**

Partie d'une adresse IP qui indique la classe du réseau utilisé (classe C de type 255.255.255.0 dans le cas d'un réseau local).

### **Mode Ad hoc**

Mode permettant à plusieurs ordinateurs équipés en WiFi de communiquer directement entre eux. Ce mode est également appelé Peer to Peer.

### **Mode Infrastructure**

Mode de communication qui consiste à mettre en réseau plusieurs ordinateurs équipés en WiFi via un point d'accès sans fil tel que le routeur ADSL Hercules.

### **NAT (Network Address Translation)**

Technique permettant de masquer les adresses IP des ordinateurs du réseau local vis-à-vis d'Internet.

### **OFDM (Orthogonal Frequency Division Multiplexing)**

Technique de transmission radio à des débits très élevés largement répandue dans la technologie DSL, dans la distribution sans fil terrestre des signaux de télévision et adoptée pour la norme 802.11 de communication sans fil à haut débit.

### **Pare-feu**

Ensemble de logiciels et dispositifs de sécurité protégeant un réseau connecté à Internet.

### **Point d'accès**

Le point d'accès est le cœur de votre réseau local WiFi. Le point d'accès du système est un routeur sans fil dont la fonction est de fédérer plusieurs clients c'est-à-dire de relier entre eux tous les ordinateurs équipés d'adaptateurs WiFi grâce à son antenne radio.



**Port Ethernet (ou RJ-45)**

Port permettant de relier deux dispositifs par un câble, tels qu'un PC et un routeur, afin d'échanger des paquets de données sans collision.

**PPPoA (Point-to-Point Protocol over ATM)**

Protocole permettant de connecter à Internet des ordinateurs reliés en réseau **ATM** tout en authentifiant l'utilisateur.

**PPPoE (Point-to-Point Protocol over Ethernet)**

Protocole permettant de connecter à Internet des ordinateurs reliés en réseau Ethernet grâce à un modem haut débit.

**Routeur WiFi**

Dispositif installé au cœur du réseau WiFi permettant de relier plusieurs ordinateurs équipés d'adaptateurs WiFi afin d'échanger des données.

**TKIP (Temporal Key Integrity Protocol)**

La norme WPA utilise le protocole TKIP qui consiste à régénérer de nouvelles clés pour chaque paquet de données alors que le WEP lui utilise un système basé sur une clé fixe.

**UPnP (Universal Plug n' Play)**

Protocole qui permet de relier entre eux plusieurs ordinateurs et périphériques disponibles sur un réseau.

**WEP (Wired Equivalent Privacy)**

Protocole de sécurité des réseaux sans fil utilisant un chiffrement basé sur une clé fixe de 64 bits, 128 bits ou 256 bits ne servant qu'une seule fois, au début de la phase de décryptage. Pour décoder une transmission, chaque client du réseau sans fil doit utiliser la même clé 64, 128 ou 256 bits. Le WEP fait partie du standard 802.11 avec pour but d'assurer l'authentification (l'accès n'est autorisé qu'aux personnes connaissant la clé WEP) et la confidentialité (chiffrement). Une clé WEP est composée des chiffres 0 à 9 et des lettres A à F (exemple : A123BCD45E).

**WiFi (Wireless Fidelity)**

Contraction de Wireless Fidelity, WiFi est le nom commercial adopté par la WECA (Wireless Ethernet Compatibility Alliance), organisme chargé de maintenir l'interopérabilité des équipements d'un réseau local sans fil (WLAN) répondant à la norme IEEE 802.11. Ainsi un réseau WiFi est en réalité un réseau 802.11. Dans la pratique, le WiFi permet de relier entre eux, grâce à un point d'accès, des ordinateurs portables, des ordinateurs fixes ou des assistants personnels distants de plusieurs dizaines de mètres pour les faire communiquer entre eux sans câble et échanger des données à haut débit.

**WLAN (Wireless Local Area Network)**

Réseau local sans fil, utilisant notamment la norme 802.11b ou g.

**WiFi Extender Manager**

Utilitaire développé par Hercules pour configurer et consulter les paramètres de la Station Relais WiFi Hercules.

**WiFi Station**

Utilitaire développé par Hercules pour définir, vérifier et configurer tous les paramètres de connexion et de sécurité concernant votre installation WiFi.

**WPA (WiFi Protected Access)**

Norme de sécurité des réseaux sans fil mise en place par les fabricants et faisant appel à un algorithme de cryptage des données s'appuyant sur une gestion dynamique des clés, qui faisait défaut au WEP, la différence étant qu'une fois la communication établie, la clé change aléatoirement pour une meilleure sécurité.

**WPA2 (WiFi Protected Access 2)**

Norme de sécurité des réseaux basée sur la norme WPA, conforme à la spécification IEEE 802.11i, offrant un niveau de protection supérieur.

**WPA-PSK (WiFi Protected Access-Pre-Shared Key)**

Protocole de sécurité de sécurité élevé de dernière génération, spécialement conçu pour les environnements de type petits bureaux ou à la maison à partir d'une clé prépartagée (un simple mot de passe). Cette clé est également utilisée pour le cryptage TKIP ou AES des données.

Connectez-vous dès maintenant sur notre site web ([www.hercules.com](http://www.hercules.com)) pour télécharger les dernières versions des pilotes et logiciels, consulter la Foire Aux Questions (FAQ) relative à votre produit et bénéficier de mises à jour du manuel de l'utilisateur. Vous pourrez également découvrir la gamme de produits Hercules et obtenir des informations sur les nouveautés à venir.

## 6. ASSISTANCE TECHNIQUE

Si vous rencontrez un problème avec votre produit, rendez-vous sur le site <http://fr.hercules.com> et sélectionnez votre langue. Vous aurez alors accès à différents services (Foire Aux Questions (FAQ), dernières versions du firmware) susceptibles de résoudre votre problème. Si le problème persiste, vous pouvez contacter notre support technique :

Par e-mail :

Pour bénéficier du support technique par e-mail, vous devez d'abord vous enregistrer en ligne. Les informations fournies vont permettre aux techniciens de résoudre plus rapidement votre problème.

Cliquez sur **Enregistrement** à gauche de la page Support technique et suivez les instructions à l'écran.

Si vous êtes déjà enregistré, renseignez les champs **Nom d'utilisateur** et **Mot de passe**, puis cliquez sur **Connexion**.

Par téléphone (si vous n'avez pas d'accès Internet) :

<b>France</b>	<b>0 826 09 21 03</b> Numéro Indigo® (0,15€ TTC/minute*)	Du lundi au vendredi de 13h à 17h et de 18h à 22h Le samedi de 9h à 13h et de 14h à 20h Le dimanche de 10h à 13h et de 14h à 17h
<b>Belgique</b>	<b>078 16 60 56</b> Tarif d'une communication nationale	Du lundi au vendredi de 13h à 17h et de 18h à 22h (Français) Le samedi de 9h à 13h et de 14h à 20h Le dimanche de 10h à 13h et de 14h à 17h
<b>Suisse</b>	<b>0842 000 022</b> Tarif d'une communication locale	Du lundi au vendredi de 13h à 17h et de 18h à 22h Le samedi de 9h à 13h et de 14h à 20h Le dimanche de 10h à 13h et de 14h à 17h

\* Tarif indicatif (hors coût de mise en relation)

## 7. GARANTIE

Dans le monde entier, Guillemot Corporation S.A. (« Guillemot ») garantit au consommateur que le présent produit Hercules est exempt de défauts matériels et de vices de fabrication, et ce, pour une période de deux (2) ans à compter de la date d'achat d'origine. Si, au cours de la période de garantie, le produit semble défectueux, contactez immédiatement le Support Technique qui vous indiquera la procédure à suivre. Si le défaut est confirmé, le produit devra être retourné à son lieu d'achat (ou tout autre lieu indiqué par le Support Technique).

Dans le cadre de la garantie, le consommateur bénéficiera, au choix du Support Technique, du remplacement ou de la réparation du produit défectueux. Lorsque la loi applicable l'autorise, toute responsabilité de Guillemot et ses filiales (y compris pour les dommages indirects) se limite à la réparation ou au remplacement du produit Hercules. Les droits légaux du consommateur au titre de la législation applicable à la vente de biens de consommation ne sont pas affectés par la présente garantie.

Cette garantie ne s'appliquera pas : (1) si le produit a été modifié, ouvert, altéré, ou a subi des dommages résultant d'une utilisation inappropriée ou abusive, d'une négligence, d'un accident, de l'usure normale, ou de toute autre cause non liée à un défaut matériel ou à un vice de fabrication ; (2) en cas de non-respect des instructions du Support Technique ; (3) aux logiciels non-édités par Guillemot, lesdits logiciels faisant l'objet d'une garantie spécifique accordée par leurs éditeurs.

## 8. RECOMMANDATION RELATIVE A LA PROTECTION DE L'ENVIRONNEMENT

En fin de vie, ce produit ne doit pas être éliminé avec les déchets ménagers normaux mais déposé à un point de collecte des déchets d'équipements électriques et électroniques en vue de son recyclage.

Ceci est confirmé par le symbole figurant sur le produit, le manuel utilisateur ou l'emballage.



En fonction de leurs caractéristiques, les matériaux peuvent être recyclés. Par le recyclage et par les autres formes de valorisation des déchets d'équipements électriques et électroniques, vous contribuez de manière significative à la protection de l'environnement.

Veuillez consulter les autorités locales qui vous indiqueront le point de collecte concerné.

### Marques déposées

Hercules® est une marque déposée de Guillemot Corporation S.A. Livebox® est une marque déposée de Orange. Ce produit n'est pas officiellement licencié ou approuvé par Orange. Intel® et Pentium® sont des marques déposées d'Intel Corporation. Wireless Attitude™ est une marque de Guillemot Corporation S.A. Microsoft® Windows® 2000, XP et Vista sont des marques ou des marques déposées de Microsoft Corporation aux États-Unis et/ou dans d'autres pays. Toutes les autres marques et tous les autres noms déposés reconnus nationalement ou internationalement sont également reconnus par les présentes. Illustrations non contractuelles.

### Déclaration de conformité aux directives de l'UE

Cet équipement peut être utilisé en : AT, BE, FR, DE, IE, IT, LU, NL, PL, ES, SE, GB, FI, CH.

Par la présente, GUILLEMOT CORPORATION déclare que l'appareil Hercules HWGEXT-54-LB est conforme aux exigences essentielles et aux autres dispositions pertinentes de la directive 1999/5/CE. La déclaration de conformité peut être consultée sur le site : [ftp://ftp.hercules.com/wifi/DoC/HWGEXT-54-LB/DoC-fra\\_Hercules\\_HWGEXT-54-LB.pdf](ftp://ftp.hercules.com/wifi/DoC/HWGEXT-54-LB/DoC-fra_Hercules_HWGEXT-54-LB.pdf)

Hercules est une division de Guillemot Corporation

#### FRANCE :

En cas d'utilisation de ce matériel en extérieur, la puissance de sortie est limitée dans les plages de fréquences ci-dessous. Pour de plus amples informations, consultez le site de l'ART : [www.art-telecom.fr](http://www.art-telecom.fr).

Site	Plage de fréquences (MHz)	Puissance (EIRP)
Intérieur (aucune restriction)	2400 – 2483.5	100 mW (20 dBm)
Extérieur	2400 – 2454	100 mW (20 dBm)
	2454 - 2483.5	10 mW (10 dBm)

Le fonctionnement de ce matériel dans un environnement résidentiel provoque parfois des interférences radioélectriques ; il incombe dans ce cas à l'utilisateur d'y remédier.

#### ITALIE :

Cet appareil est conforme à l'interface radio nationale et aux exigences de la table d'allocation des fréquences. L'utilisation de ce produit sans fil en dehors du cadre de la propriété de l'acquéreur nécessite une autorisation générale. Pour de plus amples informations, consultez le site [www.comunicazioni.it](http://www.comunicazioni.it).

### Copyright

© Guillemot Corporation S.A. 2007. Tous droits réservés.

Aucune partie de ce manuel ne peut être reproduite, résumée, transmise, transcrite, stockée dans un système de recherche, ou traduite en toute langue ou langage informatique, à quelque fin ou par quelque moyen que ce soit, électronique, mécanique, magnétique, manuel, par le biais de photocopies, d'enregistrements, ou autres, sans l'autorisation expresse et écrite de Guillemot Corporation S.A.

### Responsabilité limitée

Guillemot Corporation S.A. se réserve le droit de modifier les spécifications à tout moment sans préavis. Les informations fournies dans ce document sont censées être précises et fiables. Cependant Guillemot Corporation S.A. n'assume aucune responsabilité concernant leur utilisation, ni leur contrefaçon ou les autres droits des tiers résultant de leur utilisation. Ce produit peut exister en version simplifiée ou spéciale, notamment pour les fabricants de PC et les assembleurs. Il se peut que certaines fonctions décrites dans ce manuel ne soient pas disponibles dans la version que vous possédez. Autant que possible, le CD-ROM d'installation contiendra un fichier README.TXT dans lequel seront détaillées les différences entre le produit installé et le produit décrit dans la présente documentation.

Connectez-vous dès maintenant sur notre site web ([www.hercules.com](http://www.hercules.com)) pour télécharger les dernières versions des pilotes et logiciels, consulter la Foire Aux Questions (FAQ) relative à votre produit et bénéficier de mises à jour du manuel de l'utilisateur. Vous pourrez également découvrir la gamme de produits Hercules et obtenir des informations sur les nouveautés à venir.

### **Contrat de licence utilisateur final**

**IMPORTANT :** veuillez lire attentivement le Présent Contrat de licence. Le Logiciel est concédé sous licence, et non vendu à l'utilisateur, pour un emploi respectant les termes du Présent Contrat. Vous vous engagez à respecter les termes et les conditions du Présent Contrat. Si vous êtes en désaccord avec les termes et les conditions du Présent Contrat, veuillez retourner le Logiciel et tout ce qui l'accompagne dans les 15 jours qui suivent la date de votre achat à l'endroit où vous l'avez acheté.

La propriété du Logiciel (dénommé « le Logiciel » ci-dessus et ci-après) reste acquise à Guillemot Corporation S.A. Tous droits réservés. Le terme « Logiciel » inclut les programmes exécutables, gestionnaires, librairies, fichiers de données et toute documentation associée aux programmes. Hercules Technologies n'accorde qu'un droit d'utilisation du Logiciel. L'acquéreur accepte les termes et les conditions du Présent Contrat concernant les droits d'auteur et tout autre droit de propriété concernant les autres logiciels contenus dans le produit.

**Guillemot Corporation S.A. se réserve le droit d'annuler le Présent Contrat en cas de non-respect de celui-ci. En cas de résiliation du Présent Contrat, l'acquéreur s'engage à renvoyer le Logiciel à Guillemot Corporation S.A. ainsi que toutes les copies.**

Licence :

1. La licence est accordée à l'acquéreur d'origine seulement. Guillemot Corporation S.A. reste propriétaire et titulaire du Logiciel et se réserve tous les droits qui ne sont pas expressément accordés par le Présent Contrat. L'utilisateur n'a pas le droit de sous-louer ses droits concédés par le Présent Contrat. Le transfert de cette licence est autorisé à condition que l'acquéreur d'origine ne conserve aucune partie du Logiciel et que le cessionnaire lise et accepte les termes et conditions du Présent Contrat.
2. L'acquéreur peut utiliser le Logiciel sur un seul ordinateur en même temps. La partie assimilable du Logiciel peut être copiée vers un autre ordinateur à condition que le Logiciel soit effacé du premier ordinateur et qu'il soit impossible d'utiliser le Logiciel sur plusieurs machines en même temps.
3. L'acquéreur reconnaît et accepte le copyright appartenant à Guillemot Corporation S.A. Le copyright ne doit en aucun cas être enlevé du Logiciel ou d'une copie du Logiciel, de toute documentation, écrite ou électronique, accompagnant le Logiciel.
4. La licence octroie à l'utilisateur le droit de faire une (1) copie d'archivage de la partie assimilable du Logiciel à condition que le copyright du Logiciel soit également copié.
5. Sauf dans les limites permises expressément par le Présent Contrat, l'acquéreur ne peut pas s'engager à, ni permettre à un tiers de s'engager à : fournir ou divulguer le Logiciel à des tiers ; rendre possible l'utilisation du Logiciel par plus d'un ordinateur en même temps ; faire des modifications ou des copies de quelque sorte que ce soit ; désassembler, dé-compiler ou modifier le Logiciel d'une quelconque manière ou essayer d'obtenir des informations relatives à l'utilisation du Logiciel n'étant pas accessibles à l'utilisateur ; faire des copies ou des traductions du Manuel de l'utilisateur.

ENGLISH

FRANÇAIS

ESPAÑOL